

**MENDELOVA ZEMĚDĚLSKÁ A LESNICKÁ UNIVERZITA  
V BRNĚ**

Provozně ekonomická fakulta

Ústav podnikové ekonomiky

**HANA KRÁSENSKÁ**

II. navazující ročník – prezenční studium

obor: Veřejná správa

**PŘEDPOKLADY A MOŽNOSTI ROZVOJE AGROTURISTIKY**

**V JIHOMORAVSKÉM KRAJI A KRAJI VYSOČINA**

**Diplomová práce**

Vedoucí diplomové práce: prof. Dr. Ing. Libor Grega

BRNO 2008

## **Prohlášení**

Prohlašuji, že jsem diplomovou práci „*Předpoklady a možnosti rozvoje agroturistiky v Jihomoravském kraji a kraji Vysočina*“ vypracovala samostatně pod vedením prof. Dr. Ing. Libora Gregy s použitím literatury a zdrojů, které uvádím v seznamu.

V Brně dne 25. května 2008

---

vlastnoruční podpis autora

## **Poděkování**

Na tomto místě bych ráda poděkovala prof. Dr. Ing. Liboru Gregovi, vedoucímu diplomové práce, za odbornou pomoc, cenné rady a připomínky, které mi během zpracování diplomové práce poskytoval.

Hana Krásenská

## **Abstrakt**

KRÁSENSKÁ, H.: *Předpoklady a možnosti rozvoje agroturistiky v Jihomoravském kraji a kraji Vysočina*. Diplomová práce, Brno 2008.

Diplomová práce je zaměřena na postavení agroturistiky v Jihomoravském kraji a kraji Vysočina, které tvoří region soudržnosti NUTS II Jihovýchod. Teoretická část této práce je věnována vymezení cestovního ruchu a agroturistiky v obou krajích a možnostem financování agroturistiky z fondů Evropské unie v programovacím období 2004 – 2006 a 2007 – 2013. Závěr teoretické části zobrazuje stav čerpání evropských peněz na tuto oblast v programovacím období 2004 – 2006. V rámci vlastní práce je zhodnoceno postavení agroturistiky komplexně a z pohledu dotací Evropské unie v Jihomoravském kraji a kraji Vysočina. Součástí diplomové práce jsou návrhy a doporučení pro efektivní využití potenciálu agroturistiky a finančních prostředků z Evropské unie v Jihomoravském kraji a kraji Vysočina.

## **Abstract**

KRÁSENSKÁ, H.: *Preconditions and possibilities of the development of agricultural tourism*. Diploma thesis. Brno, 2008.

The diploma thesis targets the posture of agricultural tourism in the South Moravian region and in the region Vysočina, which integrate the cohesion region NUTS II Southeast. The theoretic part of this work deals with defining the tourist trade and the agricultural tourism in both of the regions and possibilities of financing of agricultural tourism by the European Union funds in programming period 2004 – 2006 and 2007 – 2013. In the end of the theoretic part, there is displayed the situation of using the European funds pumping on the tourist and agricultural tourism sphere in programming period 2004 – 2006. The practical part evaluates the complex posture of agricultural tourism and in the view of the European Union investment grants. The part of the thesis provides suggestion of the effective exploitation of agricultural touristic potential and financial resources from European Union in the South Moravian region and region Vysočina.

# Obsah

<b>1</b>	<b>Úvod</b> .....	<b>8</b>
<b>2</b>	<b>Cíl a metodika práce</b> .....	<b>10</b>
<b>3</b>	<b>Literární rešerše</b> .....	<b>12</b>
3.1	Základní charakteristika agroturistiky .....	12
3.1.1	<i>Vymezení venkovské turistiky a agroturistiky</i> .....	12
3.1.2	<i>Význam agroturistiky</i> .....	14
3.1.3	<i>Negativní aspekty agroturistiky</i> .....	16
3.2	Postavení cestovního ruchu a agroturistiky v Jihomoravském kraji a kraji Vysočina .....	17
3.2.1	<i>Jihomoravský kraj</i> .....	17
3.2.2	<i>Kraj Vysočina</i> .....	19
3.3	Možnosti financování agroturistiky v Jihomoravském kraji a kraji Vysočina	20
3.3.1	<i>Programovací období 2004 - 2006</i> .....	20
3.3.1.1	Operační program Rozvoj venkova a multifunkční zemědělství.....	20
3.3.1.2	Společný regionální operační program (SROP) .....	22
3.3.2	<i>Programovací období 2007 - 2013</i> .....	23
3.3.2.1	Program rozvoje venkova ČR 2007 - 2013 .....	23
3.3.2.2	Regionální operační program NUTS II Jihovýchod .....	26
3.4	Přehled vyčerpaných prostředků v programovacím období 2004-2006.....	30
<b>4</b>	<b>Vlastní práce</b> .....	<b>32</b>
4.1	Postavení agroturistiky .....	32
4.1.1	<i>Jihomoravský kraj</i> .....	32
4.1.2	<i>Kraj Vysočina</i> .....	39
4.2	Šetření podle rozložení podnikatelských aktivit v oblasti agroturistiky.....	47
4.2.1	<i>Jihomoravský kraj</i> .....	47
4.2.2	<i>Kraj Vysočina</i> .....	54
4.3	Porovnání Jihomoravského kraje a kraje Vysočina .....	60
<b>5</b>	<b>Diskuze</b> .....	<b>65</b>
<b>6</b>	<b>Závěr</b> .....	<b>68</b>
<b>7</b>	<b>Literatura</b> .....	<b>70</b>
<b>8</b>	<b>Seznam zkratk</b> .....	<b>74</b>

<b>9</b>	<b>Seznam grafů, tabulek a obrázků.....</b>	<b>75</b>
<b>10</b>	<b>Seznam přílohy.....</b>	<b>77</b>

# 1 Úvod

Pojem agroturistika se v Evropě objevil na počátku 70. let minulého století. V této době začaly obrovské ekologické problémy na mnoha místech a zvláště ve velkých městech. A lidé začali cítit potřebu vyjet si do přírody za čerstvým vzduchem, zdravou stravou, a hlavně užít si klidu. Tím se začal zvyšovat zájem o agroturistiku.

Agroturistika se rozvíjí velmi rychle, v některých zemích nadchla velkou část národa. Rozšířena je především v Rakousku, Itálii, Francii a také Irsku. V České republice (ČR) agroturistika teprve hledá své místo, i když již začíná zaujímat důležitou pozici v českém cestovním ruchu.

V ČR se agroturistika stala oblíbenou mezi zemědělci především z důvodu diverzifikace nabídky a dalšího zdroje příjmu. Zabývají se chovem domácích zvířat, které jsou pro ně zdrojem dalších produktů, chovem koní k jezdecké turistice, rostlinnou výrobou, ubytováním a pohostinstvím, a to vše nabízejí svým návštěvníkům.

Ne vždy se daří aktivity farmářů financovat z vlastních zdrojů nebo pomocí úvěrů. Možnou další alternativou jsou dotace. My se v této práci zaměříme na dotace Evropské unie (EU), které jsou velkou příležitostí současného období.

Evropská unie již od roku 2004 poskytuje možnost českým zemědělcům zabývajícím se agroturistikou, ale nejen tou, čerpat ze zdrojů EU pomocí různých fondů. Období 2004 – 2006 bylo první možností požádat o spolufinancování aktivit v rámci agroturistiky. V současné době probíhá nové programovací období 2007 – 2013, které navazuje na předchozí období, a opět jsou zde programy, pomocí kterých je možné částečně financovat agroturistiku. Období 2004 – 2006 bylo pro ČR „zahřívacím kolem“ v čerpání prostředků z fondů EU, kdy jsme nabírali zkušenosti pro současné programovací období 2007 – 2013.

V České republice se agroturistika zatím pozvolna rozvíjí. Zajímavou oblastí pro agroturistiku je kraj Vysočina. Zdejší příroda láká turisty k vyjížděnkám na koních, provozu cykloturistiky na bohatých cyklostezkách a k procházkám po hustých lesích. Oblíbený je i rybolov. I Jihomoravský kraj má potenciálem pro agroturistiku. Především je to vinařská turistika, která je pro kraj typická, síť cyklostezek a koňských stezek, které budou dále rozšiřovány, památky, hojné vodní nádrže, folklór a tradice hodů, krásná příroda.

Tyto dva kraje společně tvoří region soudržnosti NUTS II. Na počátku jsme vyslovili hypotézu: „V Jihomoravském kraji i kraji Vysočina je nízká informovanost o možnosti spolufinancování projektů zaměřených na agroturistiku z fondů Evropské unie“, kterou jsme se rozhodli ověřit.

V následujícím textu budeme zkoumat, jak se stav agroturistiky oproti přecházejícím rokům změnil, jaká se dá přikládat důležitost možnosti spolufinancování aktivit z evropských fondů v rozvoji agroturistiky, a jaké vidí farmáři možnosti ve spojení s EU.

Prozatím se stále ukazuje, že administrace v podávání žádostí a připojené dokumentace potřebné k žádání pomoci z EU, je tak velká, že dokáže odradit potenciální žadatele. Příručky a dokumenty jsou často složité a bez minimálního vzdělání v oblasti není snadné se zorientovat a celý projekt úspěšně vypracovat, aby uspěl. Na základě průzkumu se budeme snažit zjistit, jak tomu ve skutečnosti je s podáváním žádostí, jaké jsou problémy při vytváření a realizaci projektů, a jak se daří farmářům podnikat v agroturistice. Přínosem budou návrhy a doporučení, které by měly podpořit postavení agroturistiky a čerpání prostředků z fondů EU na agroturistické aktivity v obou krajích.



## 2 Cíl a metodika práce

Hlavním cílem diplomové práce je *posoudit předpoklady a možnosti rozvoje agroturistiky v krajích Jihomoravském a Vysočina*. Dílčím cílem je analyzovat možnosti financování rozvoje agroturistiky z fondů EU a podmínky pro jejich čerpání. Pro naplnění hlavního cíle diplomové práce je nutné navrhnout doporučení pro oblast rozvoje agroturistiky v obou krajích.

V úvodu práce bude stručně charakterizován pojem agroturistika a další pojmy s ní související, na které naváže význam a negativní aspekty agroturistiky. Dále teoretická část práce bude pokračovat popisem situace cestovního ruchu a agroturistiky v Jihomoravském kraji a kraji Vysočina.

V další podkapitole je rozpracováno možné financování agroturistiky z fondů EU. Aby výklad byl ucelený, nejprve se vrátíme k programovacímu období 2004 – 2006 a následně bude pozornost směřována na současné programovací období 2007 – 2013. Bude zmapována i situace využití finančních prostředků pro tuto oblast v předchozím programovacím období 2004 – 2006.

K naplnění hlavního cíle a cílů dílčích bylo nutné získat informace od farem zabývajících se agroturistikou v Jihomoravském kraji a kraji Vysočina. Jako metoda získání a zpracování dat byl využit dotazník, který je rozdělen do dvou částí. První se zabývá zmapováním postavení agroturistiky v jednotlivých krajích a druhá oblastí využívání fondů EU k financování výdajů spojených s agroturistikou. Následně byly identifikovány farmy v Jihomoravském kraji a kraji Vysočina, kterým byl dotazník určen. Z brožury *Venkovská turistika – Jižní Morava*, bylo v Jihomoravském kraji identifikováno 37 farem zabývajících se agroturistikou. V kraji Vysočina bylo z brožury *Dovolená na venkově* identifikováno 31 farem. V obou krajích bylo pro šetření vybráno 25 farem. Označení „farma“ bude používáno v celém textu, pro zjednodušení, i když se v některých případech přímo o farmu nejedná. Forma vyplnění dotazníku byla stanovena na základě domluvy. Především bylo využito metody volného rozhovoru s farmáři. Převážná většina farem byla přímo navštívena a s danou situací jsme se seznámili přímo na místě, druhá část farem z časových důvodů preferovala vyplnění dotazníku telefonickým rozhovorem nebo formou e-mailu. Některé odpovědi, které byly získány prostřednictvím e-mailu, byly následně upřesněny telefonickým rozhovorem. Ve několika případech se stalo, že oslovená farma při prvním kontaktu odmítla vyplnit

dotazník, z důvodu, že podobné dotazníky přichází příliš často. Ve finále bylo získáno 24 dotazníků z Jihomoravského kraje a 22 dotazníků z kraje Vysočina. Získané informace jsou zpracovány do uceleného textu v rámci každého kraje zvlášť.

K posuzování jednotlivých odpovědí bylo využito poznatků získaných studiem odborné literatury a především poznatků z návštěvy farem v Jihomoravském kraji a kraji Vysočina. Prvotní rozdělení bylo provedeno na úrovni krajů. V úvodu vlastní práce je zmapováno postavení agroturistických farem v jednotlivých krajích. Následuje zpracování informací o využívání fondů EU farmami k financování agroturistických aktivit.

Sekundárně jsou respondenti rozděleni do skupin podle toho, zda se věnují pouze agroturistice nebo se agroturistika stala doplňkovou činností při jiných hlavních výdělečných činnostech. V rámci těchto skupin jsou hodnoceny i vybrané odpovědi získané z vyplněných dotazníků.

V další části vlastní práce jsou srovnány oba kraje navzájem.

Na základě získaných informací jsou v závěru práce navrženy doporučení, která by měla vést ke zlepšení stávající situace agroturistiky v Jihomoravském kraji a kraji Vysočina, pomocí prostředků z evropských fondů. Pro zpracování návrhů a doporučení pro rozvoj agroturistiky v Jihomoravském kraji a kraji Vysočina bylo využito deduktivní metody. Při zpracování této části jsme využili především poznatků získaných z šetření v obou krajích.

Z důvodu aktuálnosti tématu a větší flexibility internetových zdrojů, byly pro teoretickou část této práce využity především vybrané webové stránky uvedené v literatuře této práce.

## 3 Literární rešerše

### 3.1 Základní charakteristika agroturistiky

#### 3.1.1 Vymezení venkovské turistiky a agroturistiky

##### 1. Venkovská turistika

Venkovská turistika zahrnuje soubor činností spojených s cestováním a pobytem turistů ve venkovském prostředí. Patří sem aktivní způsob trávení dovolené a volného času spojeného s pěší turistikou, cykloturistikou, sportem, návštěvami přírodních krás a historicko-kulturních památek ve venkovském prostoru.

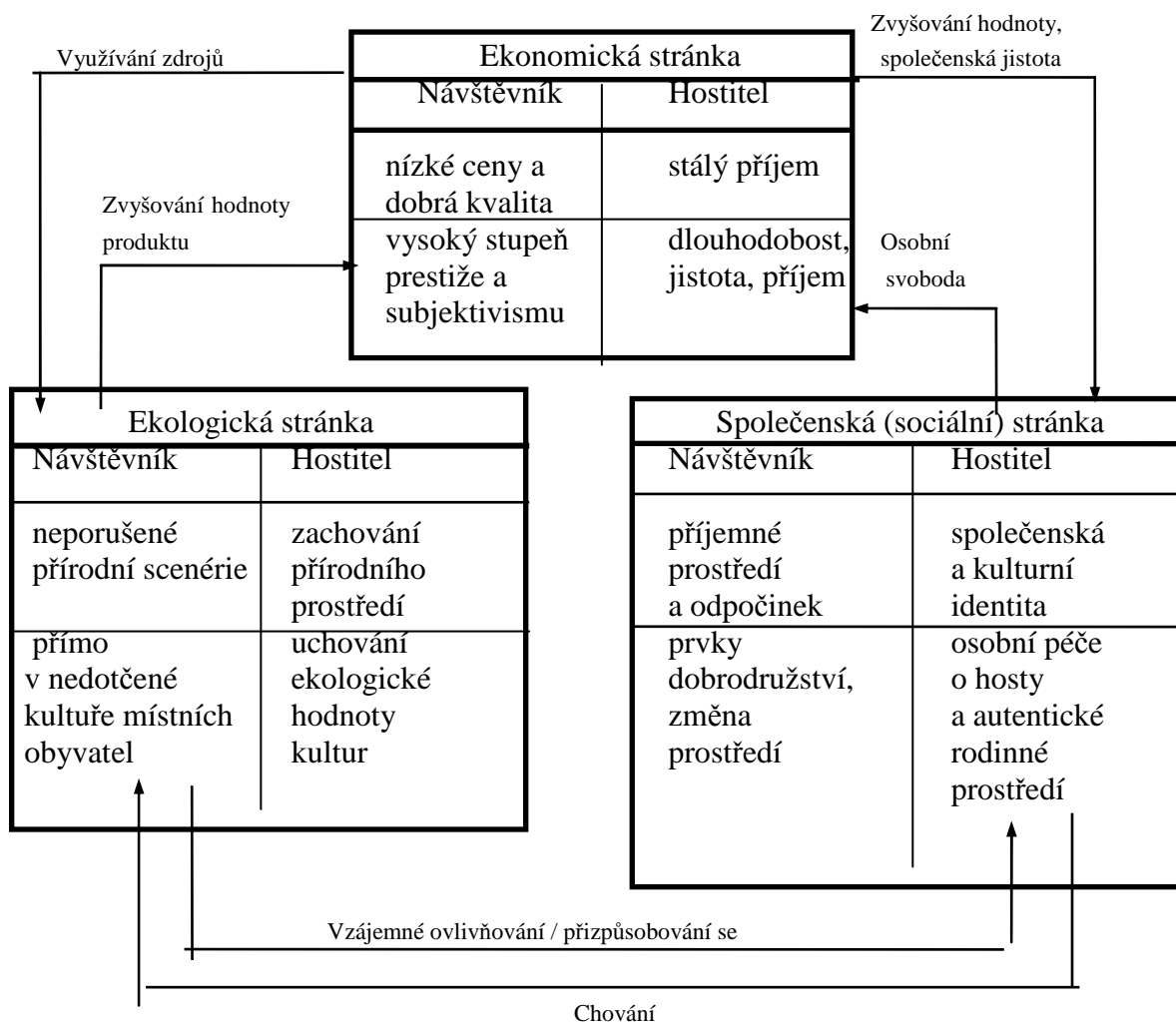
Pro venkovskou turistiku je typický ohleduplný vztah k přírodě a ke krajině, decentralizované ubytování s omezenou ubytovací kapacitou, komorní, téměř rodinné prostředí (což je typické pro agroturistiku – pobyt na rodinné farmě) a laskavé prostředí malých hotýlků a penzionů, pochopení pro individuální aktivity návštěvníků a turistů, zázemí v horských a podhorských oblastech, kde v symbióze se zemědělstvím představuje originální nabídku služeb cestovního ruchu, včetně poskytování čerstvých produktů hospodářství (v řadě případů i ekologických potravin) hostům.<sup>1</sup>

---

<sup>1</sup> Stříbrná, M.: Ekonomická efektivita podnikání v agroturistice. Ústav zemědělských a potravinářských informací, Praha 1997. ISBN: 80-86153-36-3.

Následující obrázek č. 1 ukazuje, jaké jsou vztahy ve venkovské turistice.

Obrázek č. 1: Vztahy ve venkovské turistice



Zdroj: Stříbrná, M.: Venkovská turistika – Podnikatelské minimum.

## 2. Agroturistika

Agroturistika je specifická forma venkovské turistiky. Je provozována podnikateli v zemědělské prvovýrobě jako vedlejší, doplňková činnost sloužící k získání dodatečných finančních prostředků s tím, že zemědělská výroba by měla být činností dominantní<sup>2</sup>. Pomáhá mu překlenout „hluchá místa“ v jeho podnikatelské aktivitě (např. sezónnost, výkyvy na trhu zemědělských produktů, výkyvy počasí apod.).

<sup>2</sup> Pourová, M.: Agroturistika. Credit, Praha 2002. ISBN: 80-213-0965-2.

Své zázemí má agroturistika především v zemědělském hospodářství, zejména pak na rodinných farmách.

Agroturistika je typická pro své komorní až rodinné prostředí, malé ubytovací kapacity, pro převažující klientelu rodin s dětmi, farmářskou rodinu a její specifické zázemí a pro to, jak se hosté stávají součástí rodiny farmáře.

Agroturistika je možnost, jak strávit příjemnou dovolenou ve zdravém českém prostředí. Návštěvník tak získá možnost seznámit se s domácími a hospodářskými zvířaty, a poznat život na venkově. Láká převážně rodiny s menšími dětmi na ekofarmy a zemědělské usedlosti s programem Prázdniny na venkově. Častými návštěvníky venkovských oblastí jsou zahraniční hosté z průmyslově vyspělých zemí, pro které jižní Čechy znamenají obraz nedotčené přírody. Ale agroturistika začíná lákat tuzemské obyvatele ve všech věkových kategoriích čím dál tím víc.

Agroturistika umožňuje realizovat část hlavní zemědělské a rostlinné produkce přímo na farmě svým návštěvníkům ve formě stravování a prodeje potravinových surovin. Jsou tak odbourány mezičlánky mezi výrobcem a konečným spotřebitelem.

### **3. Ekoagroturistika**

Je stejně jako agroturistika formou venkovského cestovního ruchu, která zahrnuje pobyty na ekologicky hospodařících farmách produkujících BIO-produkty, umístěných ve zdravotně příznivém životním prostředí. Podstatným znakem této formy agroturistiky je nejen spěť s farmářskou rodinou, ale i účast na zemědělských pracích a konzumace produktů jejich ekologického zemědělství.<sup>3</sup>

#### **3.1.2 Význam agroturistiky<sup>4</sup>**

I přesto, že agroturistika v České republice je v počátcích svého vývoje, přesto zkušenosti dokazují její značný význam ve třech rovinách.

---

<sup>3</sup> Pourová, M.: Agroturistika. Credit, Praha 2002. ISBN: 80-213-0965-2.

<sup>4</sup> Pourová, M.: Agroturistika. Credit, Praha 2002. ISBN: 80-213-0965-2.

## 1. Význam pro zemědělské podnikatelské subjekty

Agroturistika jako doplňková činnost k hlavní zemědělské výrobě má pro zemědělce význam především v tom, že:

- je *doplňkovým zdrojem příjmů* farmy nebo zemědělského podniku, což přináší existenční jistotu,
- výrazně *finalizuje produkci* podnikatelských subjektů tím, že výhodněji mohou zpeněžit vlastní výrobky, ubytovací kapacity, dokonce i technologický proces a prostředí farmy (hospodářského domu), pole, louky i krajinu,
- *vytváří podmínky pro hospodaření* i na méně výnosných či dokonce ohrožených zemědělských farmách a podnicích,
- provozování agroturistiky vyžaduje určitý stupeň vybavenosti zemědělské usedlosti a tím se zvyšuje *celkový standard zemědělských domácností* aj.

## 2. Význam pro obce

Široký dopad má i na obce a to tím, že:

- využívá především stávající bytový fond nebo budovy, které přestaly sloužit svému původnímu účelu,
- zvyšuje úroveň vybavenosti obcí (jako předpoklad pro rozvoj agroturistiky a venkovského cestovního ruchu),
- vytváří pro obce dodatečný odbyt zemědělských výrobků a je stimulem pro rozšíření výroby,
- zvyšuje příjmy obyvatel obce i obce samotné,
- vytváří finanční zdroje pro vybavenost obcí,
- vytváří podmínky pro vznik pracovních příležitostí,
- oživuje a udržuje tradiční řemeslnou výrobu (stimuluje její rozvoj),
- oživuje a udržuje folklórní a jiné tradice obce,
- přispívá k využívání přírodního, kulturního a historického potenciálu obce i okolí,

- udržuje a oživuje gastronomické a jiné zvyklosti a činí z nich předmět nabídky,
- zachovává původní ráz krajiny v okolí obce aj.

### 3. Význam pro regiony a stát

Agroturistika má zprostředkovaný účinek na regiony i stát jako celek tím, že:

- stává se významnou *mimoprodukční funkcí zemědělství* a alternativou řešení některých jeho problémů,
- snižuje nezaměstnanost a *vytváří pracovní příležitosti* v zemědělství, ale i v jiných oborech, jejichž služeb účastníci agroturistiky využívají,
- *stabilizuje osídlení venkova*,
- pomáhá udržovat a funkčně *obnovovat vesnické osídlení*,
- rozptyluje cestovní ruch do větších územních celků,
- zahraniční návštěvnost na farmách zvyšuje exportní aktivity státu aj.

#### 3.1.3 Negativní aspekty agroturistiky

Agroturistika může přinášet i některé negativní dopady jako např.:

- přetěžování žen – farmářek, na kterých vedle práce v zemědělství a v domácnosti spočívá těžiště práce v oblasti agroturistiky (úklid, podávání snídaní apod.),
- negativní dopad na životní prostředí (např. poškození polní cesty, vyrušování stád zvěře, odpadky apod.),
- příliš velká návštěvnost nepřizpůsobení se původní vesnické sociální struktuře může znamenat zátěž a stres pro místní obyvatelstvo,
- může dojít k úbytku půdy v důsledky výstavby ubytovacích zařízení či dalších součástí infrastruktury cestovního ruchu.

Agroturistický byznys jako každé podnikání je spojen s mnoha dalšími problémy podnikatelů (finanční, marketingové, právní atd.) a problémy státní správy (střet zájmů, absence multiplikačního efektu, nízká propagace, nedostatečné poradenství atd.).

## 3.2 Postavení cestovního ruchu a agroturistiky v Jihomoravském kraji a kraji Vysočina

V ČR se otevírá prostor pro venkovskou turistiku s jejími produkty, jako je agroturistika, ekoagroturistika, ekoturistika apod. Ta však zatím ve struktuře nabídky zaujímá v ČR jen nepatrný podíl. Např. v roce 2000 připadal na agroturistiku jen 0,2 % podílu z celkového počtu přenocování, s výraznou koncentrací do východních a jižních Čech a na jižní Moravu.

Agroturistika se však stává žádaným turistickým produktem. Bylo zjištěno, že pobyty na českých farmách lákají jen minimum zahraničních turistů. Zatím převažují Češi. Investice do kvalitního ubytování na farmách by ale mohly přilákat i zahraniční hosty. S agroturistickými velmocemi jako Rakousko, kde nabízí ubytování každý druhý soukromý zemědělec, se ale Česko zřejmě nikdy nebude moci měřit. Pro české zemědělce zůstává zatím agroturistika jen okrajovou záležitostí a takto zaměřených farem moc nepřibývá. Existují odhady, že služby v agroturistice poskytuje prostřednictvím cestovních kanceláří více než stovka subjektů, hlavně na východě a jihu Čech a na jižní Moravě. Celkově může v ČR být podle odhadů 350 farem. Odhaduje se také, že na českých statcích tráví dovolenou ročně řádově 30 000 turistů.<sup>5</sup>

Zdravé pobyty na venkově jsou dnes považovány za jednu z hlavních příležitostí rozvoje cestovního ruchu, který může napomoci zastavit nežádoucí vylidňování venkova a iniciovat pozitivní trendy ve smyslu setrvalého rozvoje. Počet podnikatelů zaměřených na venkovskou turistiku je poměrně nízký.

### 3.2.1 Jihomoravský kraj

Pro Jihomoravský kraj je typická zejména poptávka individuálních turistů po pobytové turistice u vody, naučné kulturní turistice a pěší a cyklistické turistice po přírodních zajímavostech. Specifikem kraje je poptávka spojená s vinařskou turistikou, rozvíjí se též vodní turistika. V metropoli Brně je poptávka orientovaná především na městskou poznávací a kulturní turistiku, kongresovou a sportovní turistiku. Záměrem Jižní Moravy je stát se moderně řízenou turistickou destinací středoevropského významu. Existující potenciál nabídky cestovního ruchu

---

<sup>5</sup> INTERNETOVÝ PORTÁL ATLAS.CZ – *Pobyty na českých farmách zatím lákají jen minimum turistů.*



v Jihomoravském kraji je však využíván jen z části. Důvodem těchto omezení je především nedostatečná základní a doprovodná infrastruktura cestovního ruchu, podobně i nabídky a kvalita služeb nesplňuje v mnoha střediscích současný požadovaný standard, chybí nabídka specializovaných a originálních programů, rezerva jsou i v turistických informacích, propagaci a marketingu.

V následující tabulce č. 1 jsou uvedeny jednotlivé turistické oblasti Jižní Moravy a formy cestovního ruchu, pro jejichž rozvoj má daná oblast předpoklady.

Struktura nejfrekventovanějších forem cestovního ruchu v Jihomoravském kraji ukazuje tabulka č. 1.

Tabulka č. 1: Dominantní formy cestovního ruchu v turistických oblastech JMK

<b>Název turistické oblasti</b>	<b>Dominující formy CR</b>	<b>Typické doprovodné formy CR</b>
<b>Brno a okolí</b>	Veletržní a kongresová turistika Kulturně-a historicko-poznávací CR	Nákupní turistika Gastronomický cestovní ruch Golfová turistika Cykloturistika
<b>Moravský kras a okolí</b>	Přírodně-poznávací turistika	Léčebný cestovní ruch Pěší turistika Kulturně-poznávací turistika Cykloturistika
<b>Pálava a Lednicko-valtický areál</b>	Kulturně- a přírodně-poznávací turistika	Pobyt u vody Venkovská turistika Cykloturistika Léčebný cestovní ruch
<b>Znojensko a Podyjí</b>	Vinařská turistika Kulturně- a přírodně-poznávací turistika	Pobyt u vody Venkovská turistika Cykloturistika Léčebný cestovní ruch Nákupní turistika
<b>Slovácko</b>	Etnografická turistika Vinařská turistika Kulturně- a přírodně-poznávací turistika	Venkovská turistika Cykloturistika Lázeňský cestovní ruch Vodní turistika

Zdroj: JIHMORAVSKÝ KRAJ – *Strategie rozvoje cestovního ruchu Jihomoravského kraje*

Z tabulky je patrné, že venkovská turistika je oblíbená v turistické oblasti Pálava a Lednicko-valtický areál a na Znojensku a Podyjí. Jedná se tedy o jih JMK.

Významné místo v agroturistice zaujímá jezdecká turistika. Jižní Morava má pro ni velmi dobré klimatické i geografické podmínky. Existuje velké množství koňských

stanic, které poskytují kvalitní služby a vytvářejí přátelské zázemí pro návštěvníky i koně.<sup>6</sup> Stoupá počet rekreačních koní. Cestování na koni je ekologickou formou turistiky, šetrnou k životnímu prostředí a patří k takzvané měkké turistice. V současnosti vzniká síť značených koňských stezek.<sup>7</sup> Velkým fenoménem se v jezdecké turistice stala hipoterapie. Je to kompletní a ucelená léčba spojená s prohříváním, masírováním a pohybem celého těla při jízdě na koni, která přispívá k zlepšování zdravotního stavu. Nenásilnou a příjemnou formou umožňuje tato metoda také integraci handicapovaných dětí.<sup>8</sup>

Slibně se v Jihomoravském kraji rozvíjí vinařství. Málokdo ví, že na jihu Moravy se pěstují a vyrábí kvalitní odrůdová vína, která mohou konkurovat vínům z Itálie, Francie a Španělska. Z tohoto důvodu je tento kraj atraktivní. Nachází se zde nepřeberné množství sklípků, kde je možné ochutnat archivní, odrůdová, jakostní i přívlastková vína, která jsou pro kraj charakteristická.<sup>9</sup>

Odhady z roku 2006 říkají, že farem zabývajících se agroturistikou je v Jihomoravském kraji 15. Při našem šetření jsme zaznamenali nárůst farem, což bude doloženo v dalším textu.

### **3.2.2 Kraj Vysočina**

Dominantní rekreační funkcí území kraje Vysočina je středně náročná pobytová i pohybová turistika s významnou letní sezónou. Potenciální rozvojové možnosti do budoucna je pak možné spojovat zejména se žádanými formami klidné a ekologicky čisté pobytové turistiky. Vysočina je jednou z ekologicky nejhodnějších oblastí ČR pro přírodní aktivity v rámci letní i zimní venkovské turistiky. Atraktivními oblastmi pro oblast venkovské turistiky jsou Žďárské vrchy a Železné hory.<sup>10</sup>

Kraj Vysočina se rozkládá v centrální části ČR a jeho malebná krajina je vyhledávána především milovníky zachované přírody. Patří k oblastem s nejzdravějším životním prostředím, což je pro agroturistiku důležité. Výborné podmínky zde jsou pro houbaření, aktivní odpočinek a řadu sportů. Existuje zde hustá síť značených pěších turistických tras (2700 km), značených cykloturistických tras (800 km), které jsou

---

<sup>6</sup> JIHOMORAVSKÝ KRAJ – OFICIÁLNÍ PORTÁL CESTOVNÍHO RUCHU. *Turistika na koni*.

<sup>7</sup> MERLIN, OBČANSKÉ SDRUŽENÍ – OFICIÁLNÍ STRÁNKY. *Koňské stezky*.

<sup>8</sup> RANČ LOUČKA – OFICIÁLNÍ STRÁNKY. *Hipoterapie*.

<sup>9</sup> INTERNETOVÝ PORTÁL AGROTURIST.

<sup>10</sup> KRAJSKÝ ÚŘAD KRAJ VYSOČINA – *Profil kraje Vysočina*.

udržovány Klubem českých turistů a některými místními neziskovými organizacemi. Existuje zde i možnost jezdecké turistiky díky zbudovaným koňským trasám. Významné rozvojové šance má také poznávací turistika spojená s návštěvou kulturně historických památek. Slabou stránkou je sezónnost turistické návštěvnosti, kdy rozhodující část připadá na letní sezónu.

Cestovní ruch na Vysočině počítá do budoucna hlavně s rozvojem venkovské turistiky a agroturistiky, s větším využitím kulturního bohatství kraje, s budováním dalších tras pro cykloturisty (včetně doprovodných služeb), s využitím vodních cest a s přípravou specifických programů pro zvýšení zahraniční návštěvnosti (včetně kulturních a sportovních festivalů a soutěží mezinárodního významu). Podmínkou využití existujícího rozvojového potenciálu je vytvoření a marketing specifických turistických produktů a programů vycházejících z místních podmínek. Na úrovni kraje jsou prosazována čtyři hlavní realizační opatření: a) budování turistické organizační struktury a příprava lidských zdrojů, b) budování regionálního turistického informačního a rezervačního systému, c) tvorba turistických produktů, programů a projektů a propagace regionu a d) podpora budování a zkvalitňování základní a doprovodné infrastruktury cestovního ruchu, zejména v rámci malých a středních podniků (MSP).<sup>11</sup>

### **3.3 Možnosti financování agroturistiky v Jihomoravském kraji a kraji Vysočina**

V této kapitole se zaměříme na možnost financování agroturistiky ze zdrojů Evropské unie (EU) v období 2004 – 2006 a současném programovacím období 2007 - 2013.

#### **3.3.1 Programovací období 2004 - 2006**

##### **3.3.1.1 Operační program Rozvoj venkova a multifunkční zemědělství**

Na úvod je nutné říci, že program byl v ČR určen na období 2004 – 2006. V současné době probíhá dočerpávání finančních prostředků určených na rok 2006.

---

<sup>11</sup> KRAJSKÝ ÚŘAD KRAJE VYSOČINA – *Dovolená na venkově*.

Globálním cílem tohoto operačního programu (OP) bylo zvýšení konkurenceschopnosti zemědělství pomocí následné restrukturalizace a růstu produktivity práce, přispět k ochraně životního prostředí, k rozvoji udržitelného rozvoje multifunkčních venkovských oblastí založeném na udržitelném zemědělství, lesním a vodním hospodářství a rybnářství v integraci s kvalitním zpracováním zemědělských produktů. Touto formou pak uskutečnit adaptaci českého zemědělství na evropský model multifunkčního a konkurenceschopného sektoru zemědělství.<sup>12</sup>

Tento operační program byl navázán na Rámec podpory Společenství.

OP Zemědělství se členil na priority, dále opatření a podopatření. Pro oblast agroturistiky byla důležitá *Priorita II – Rozvoj venkova, rybnářství a odborné vzdělání* → *Opatření: 2.1 Posílení přizpůsobivosti a rozvoje venkovských oblastí* → *Podopatření: 2.1.5 Diverzifikace zemědělských aktivit a aktivit blízkých zemědělství.*

#### 2.1.5 Diverzifikace zemědělských aktivit a aktivit blízkých zemědělství

Cílem tohoto podopatření bylo vytvoření dalších zdrojů příjmů subjektů podnikajících v zemědělské výrobě.

V rámci podpory agroturistiky bylo možné podporu poskytnout na výstavbu, rekonstrukci, modernizaci a vybavení ubytovacího zařízení a zařízení pro volný čas, dále pak vytvoření nabídek pro volný čas, vztahujících se k zemědělským činnostem a činnostem blízkým zemědělství. Podporovány byly také podněty pro turistické aktivity, řemesla a diverzifikace zemědělských činností a činností blízkých zemědělství k zajištění více aktivit nebo alternativních zdrojů příjmů.

Podopatření bylo rovněž zaměřeno na investice na využívání alternativních zdrojů energie, a to s výkonem do 5 MW.

V rámci tohoto podopatření bylo možné žádat o finanční podporu do výše 50 % přijatelných výdajů projektu. Výše podpory na jednoho příjemce podpory v období 2004-2006 mohla dosáhnout maximální 100 tis. € (cca 3,2 mil. Kč). V Operačním programu Zemědělství je přesně uvedeno, *na co bylo možné finance využít.*

Podmínkou pro poskytnutí financování projektu bylo splnění určitých kritérií, která byla pečlivě zkoumána.

---

<sup>12</sup> MINISTERSTVO ZEMĚDĚLSTVÍ ČR. *Operační program Rozvoj venkova a multifunkční zemědělství.*

### 3.3.1.2 Společný regionální operační program (SROP)

Orientace SROP na léta 2004 – 2006 navazoval na priority Rámce podpory Společenství. Současně respektoval priority, uvedené ve Sdělení Komise ke strukturálním fondům a jejich koordinaci s Fondem soudržnosti, přijatém v návaznosti na článek 10 (3) nařízení Rady č. 1260/1999.

Globálním cílem SROP bylo dosáhnout trvalého a vyváženého rozvoje regionů ČR i růstu kvality života všech skupin obyvatel regionů na základě povzbuzování nových ekonomických aktivit s důrazem na tvorbu pracovních míst v regionálním i místním měřítku, na zlepšení kvality infrastruktury, na rozvoj lidských zdrojů a na prohlubování sociální integrace.

Stejně jako OP Zemědělství se SROP členil na priority, dále opatření a podopatření. Pro oblast agroturistiky byla důležitá *Priorita IV – Rozvoj cestovního ruchu* → *Opatření: 4.2 Rozvoj infrastruktury pro cestovní ruch* → *Podopatření: 4.2.2 Podpora místní infrastruktury cestovního ruchu*.

#### 4.2.2 Podpora místní infrastruktury cestovního ruchu

V rámci tohoto podopatření byly podporovány ucelenější projekty regionálního či místního významu se zřejmým ekonomickým dopadem, zaměřené na rozvoj infrastruktury potřebné pro cestovní ruch v obcích a regionech v souladu s analýzou potřeb regionů.<sup>13</sup> Šlo o projekty zaměřené na:

- revitalizaci kulturních, technických a průmyslových památek a kulturního dědictví pro jejich využití v rozvoji cestovního ruchu,
- rekonstrukci a obnovu objektů a budov pro potřeby cestovního ruchu (např. skanzeny, muzea a obdobná zařízení),
- rozvoj místních či regionálních informačních systémů cestovního ruchu,
- výstavbu či obnovu vybavenosti v oblasti sportu, rekreace (např. infrastruktura rekreační plavby), lázeňství,
- výstavbu či obnovu ubytovacích a stravovacích kapacit podmiňujících rozvoj cestovního ruchu v dané lokalitě či regionu,

---

<sup>13</sup> FONDY EVROPSKÉ UNIE. *Společný regionální operační program České republiky na léta 2004 – 2006 – Programový dokument*.

- obnovu a rozvoj turistických stezek, cyklostezky, cyklotras, hipostezez a naučných stezek včetně doplňkových zařízení v obcích.

Formou podpory byla nevratná přímá pomoc (dotace). Podpora je, pro naše účely, určena na projekty malých a středních podnikatelů podnikajících v odvětví cestovního ruchu.

Příspěvky z Evropského fondu regionálního rozvoje (ERDF) (36 mil. Eur) představoval 75 % uznatelných veřejných nákladů opatření a celkové uznatelné náklady jednotlivých podporovaných projektů nepřekročily 3 mil. Eur a jejich minimální přípustná výše na projekt byla 2 mil. Kč.<sup>14</sup>

### 3.3.2 Programovací období 2007 - 2013

#### 3.3.2.1 Program rozvoje venkova ČR 2007 - 2013

Tento program navazuje na programy SAPARD, Operační program Zemědělství a na HRDP. Evropskou komisí byl schválen 23. 5. 2007 a je spolufinancovaný z Evropského zemědělského fondu pro rozvoj venkova (EAFRD) a státního rozpočtu.

Cílem Programu rozvoje venkova (PRV) je rozvoj venkovského prostoru formou trvale udržitelného rozvoje, zlepšení stavu životního prostředí a snížení negativních vlivů intenzivního zemědělského hospodaření, zvýšení konkurenceschopnosti zemědělství, lesnictví a potravinářství. Program bude také podporovat rozšiřování a diverzifikace ekonomických aktivit ve venkovském prostoru s cílem rozvíjet podnikání, vytvářet nová pracovní místa, snížit míru nezaměstnanosti a posílit sounáležitost obyvatel na venkově.<sup>15</sup>

Na celý program a celé programovací období je celkově poskytnuto ze státního a evropského rozpočtu **3,6 miliardy Euro**.

Tento program se dělí na čtyři osy:

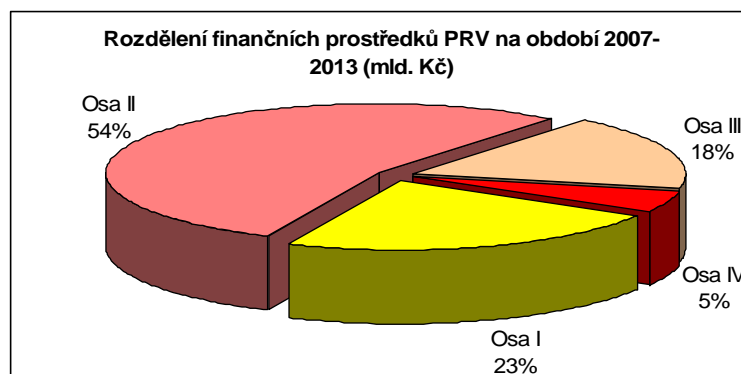
- **Osa I** Zlepšení konkurenceschopnosti zemědělství a lesnictví
- **Osa II** Zlepšování životního prostředí a krajiny
- **Osa III** Kvalita života ve venkovských oblastech a diverzifikace hospodářství venkova
- **Osa IV** Leader

<sup>14</sup> FONDY EVROPSKÉ UNIE. *Společný regionální operační program České republiky na léta 2004 – 2006 – Programový dodatek.*

<sup>15</sup> MINISTERSTVO ZEMĚDĚLSTVÍ ČR: *Program rozvoje venkova ČR na období 2007-2013.*

V rámci této práce se zaměříme na Osu III. Na tuto osu je věnováno 18% z celkové alokace na Program rozvoje venkova (viz graf č. 1)

Graf č. 1: Rozdělení finančních prostředků PRV na období 2007-2013 (mld. Kč)



Zdroj: [www.mze.cz](http://www.mze.cz) - upraveno

Cílem Osy III je zvýšení kvality života ve venkovských oblastech a diverzifikace hospodářství venkova. Osa III se dále člení na opatření, která jsou zaměřena již na konkrétní oblast podpory. Pro oblast agroturistiky je důležité opatření *III. 1.3 Podpora cestovního ruchu.*

### III 1.3 Podpora cestovního ruchu<sup>16</sup>

Toto opatření je důležité pro oblast agroturistiky. Je zaměřeno na aktivity v rámci venkovského cestovního ruchu, zejména na využití potenciálu zemědělských farem v oblasti agroturistiky.

Opatření je rozděleno na dva záměry, kdy je dotace určena na:

- a) vybudování pěších a lyžařských tras, vinařských stezek a hipostezek mimo území lesů,
- b) výstavba malokapacitních ubytovacích a stravovacích zařízení, půjčoven sportovního vybavení a objektů a ploch pro sportovně rekreační využití.

Projekty je možné realizovat v obcích do 2000 obyvatel a jsou vybírány na základě preferenčních kritérií.

<sup>16</sup> MINISTERSTVO ZEMĚDĚLSTVÍ ČR A SZIF. *Možnosti čerpání dotací z Programu rozvoje venkova ČR.*

V níže tabulce č.2 je uvedena finanční alokace v rámci opatření na jednotlivé záměry.

Tabulka č. 2: Finanční alokace v rámci opatření

<b>Záměr a) stezky</b>	5 %	15,9 mil. Kč/rok
<b>Záměr b) ubytování, sport</b>	95 %	303 mil. Kč/rok

Zdroj: [www.mze.cz](http://www.mze.cz) – upraveno

Příjemci dotace:

Záměr a) stezky:

- nestátní neziskové organizace
- zájmové sdružení právnických osob
- zemědělský podnikatel
- nezemědělský podnikatelský subjekt, pouze pokud činnost zahajuje, nebo má kratší než dvouletou historii v oblasti podnikání v cestovním ruchu ke dni podání Žádosti o dotaci

Záměr b) ubytování, sport:

- zemědělský podnikatel
- nezemědělský podnikatelský subjekt, pouze pokud činnost zahajuje, nebo má kratší než dvouletou historii v oblasti podnikání v cestovním ruchu ke dni podání Žádosti o dotaci

Maximální výše dotace na toto opatření a u záměru a) je 90% způsobilých výdajů, ze kterých je stanovena dotace. Výše dotace pro záměr b) je uvedena v níže uvedené tabulce č. 3.

Tabulka č. 3: Maximální výše dotace pro záměr b)

Region	Malý podnik		Střední podnik		Velký podnik	
	2007-2010	2011-2013	2007-2010	2011-2013	2007-2010	2011-2013
<b>Všechny regiony kromě regionu Jihozápad</b>	60 %	60 %	50 %	50 %	40 %	40%
<b>Region Jihozápad</b>	56 %	50 %	46 %	40 %	36 %	30 %

Zdroj: [www.mze.cz](http://www.mze.cz) - upraveno

Je nutné uvést i maximální způsobilé výdaje, ze kterých je stanovena dotace, které jsou v záměru a) 1 500 000 Kč na projekt a v záměru b) 10 000 000 Kč na projekt.



### 3.3.2.2 Regionální operační program NUTS II Jihovýchod

Regionální operační program NUTS II Jihovýchod (ROP JV) je určen pro region soudržnosti Jihovýchod sestávající z Jihomoravského kraje a kraje Vysočina. Zaměřuje se na zlepšení dopravní dostupnosti a propojení regionu. Modernizace prostředků veřejné dopravy, podporu rozvoje infrastruktury i služeb cestovního ruchu, přípravu menších podnikatelských ploch a zlepšování podmínek k životu v obcích a na venkově především prostřednictvím zkvalitnění vzdělávací, sociální a zdravotnické infrastruktury.

Spadá mezi regionální operační programy v cíli Konvergence a je pro něj vyčleněno 704,45 mil. Eur. Z českých veřejných zdrojů má být navíc financování programu navýšeno o dalších 124,31 mil. Eur.

ROP JV obsahuje 4 prioritní osy. Pro oblast venkovské turistiky, respektive agroturistiky je důležitá *prioritní osa 2: Rozvoj udržitelného cestovního ruchu*.

#### **Prioritní osa 2: Rozvoj udržitelného cestovního ruchu**

Hlavním cílem této prioritní osy je zkvalitnit podmínky pro rozvoj cestovního ruchu v regionu podporou infrastruktury, koordinace rozvojových aktivit, marketingu a lidských zdrojů. Dělí se na dvě oblasti podpory:

- 2.1 Rozvoj infrastruktury pro cestovní ruch
- 2.2 Rozvoj služeb v cestovním ruchu.

Obě tyto oblasti jsou vhodné pro rozvoj agroturistiky.

#### 2.1 Rozvoj infrastruktury pro cestovní ruch

V rámci této oblasti budou podporovány investiční projekty zaměřené na rozvoj infrastruktury pro perspektivní formy cestovního ruchu v regionu a potřebné pro vytváření nosných tematických produktů cestovního ruchu v regionu, a to zejména pokud jde o:

- a) kongresovou, lázeňskou, městskou a kulturní turistiku, cykloturistiku, *vodní a venkovskou turistiku a vinařskou turistiku*,
- b) rozvoj kapacit malých a středních podnikatelů působících v cestovním ruchu (ubytovací a stravovací zařízení a doprovodná infrastruktura pro CR),

- c) rozvoj turistických stezek, infrastruktury rekreační plavby, hipostezek, cyklotras a naučných stezek včetně doprovodné infrastruktury,
- d) zkvalitnění přístupových komunikací k turistickým objektům a aktivitám.

Podpora je pak zaměřena na investice, které generují příjem pro region, mají potenciál pro další rozvoj udržitelného cestovního ruchu a jsou součástí integrovaného přístupu k řešení rozvoje cestovního ruchu v území.

Aktivity budou podporovány formou individuálních projektů.

#### Příjemci podpory:

- obce,
- svazky obcí,
- kraje,
- nestátní neziskové organizace,
- organizace zřizované nebo zakládané kraji a obcemi,
- právnické osoby s účastí samosprávy,
- malí a střední podnikatelé.

Podpora bude poskytnuta formou nevratné přímé pomoci (dotace). Příspěvek ERDF (**85 %** celkových způsobilých nákladů oblasti podpory) dosáhne pro celou oblast podpory 3 266 mil. Kč. Zbývající část **15 %** bude hrazena z národních veřejných zdrojů v rámci systému spolufinancování. Pro malé a střední podniky se dotace z ERDF pohybuje v rozmezí 40 - 60 %, k tomu je možné získat 7,5 % ze státního rozpočtu a 7,5 % ze zdrojů kraje.

Maximální výše dotace pro všechny příjemce podpory činí 100 mil. Kč, v procentech to znamená 92,5 % a minimální výše celkových způsobilých výdajů je opět pro všechny příjemce podpory 2 mil. Kč.

V rámci této oblasti podpory bylo první výzvy alokováno 14 % z celkové alokace ERDF a státního rozpočtu (SR) na období 2007-2013. Zájem o tuto oblast překročil alokaci na tuto výzvu o 31 % (viz graf č. 2). To znamená, že v rámci výzvy bylo požadováno 45 % celkové alokace. Je vidět, že je o tuto oblast velký zájem.

**Výzva** oblasti podpory 2.1 Rozvoj infrastruktury pro cestovní ruch byla vyhlášena 5. května 2008 a ukončena bude 7. července 2008.<sup>17</sup> V této výzvě bude rozděleno 893 mil. Kč.<sup>18</sup>

## 2.2 Rozvoj služeb v cestovním ruchu

V rámci této oblasti podpory budou podporovány aktivity zaměřené na marketingovou podporu rozvoje cestovního ruchu na místní či regionální úrovni, a to zejména na:

- a) tvorba koncepčních a strategických dokumentů pro oblast cestovního ruchu,
- b) tvorbu, podporu a propagaci specifických produktů v CR,
- c) organizaci a řízení cestovního ruchu,
- d) rozvoj místních či regionálních informačních systémů cestovního ruchu, rozvoj místních či regionálních systémů informování turistů,
- e) podporu marketingových a informačních nástrojů v cestovním ruchu,
- f) zkvalitnění a zintenzivnění marketingových a propagačních aktivit zaměřených na propagaci regionu.

Aktivity budou podporovány formou individuálních projektů.

### Příjemci podpory:

- obce,
- svazky obcí,
- kraje,
- nestátní neziskové organizace,
- organizace zřizované nebo zakládáné kraji a obcemi,
- právnické osoby s účastí samosprávy,
- malí a střední podnikatelé.

Formou podpory bude nevratná přímá pomoc (dotace), kdy příspěvek ERDF (85 % celkových způsobilých nákladů oblasti podpory) dosáhne pro celou oblast

---

<sup>17</sup> REGIONÁLNÍ RADA REGIONU SOUDRŽNOSTI JIHOVÝCHOD – OFICIÁLNÍ STRÁNKY. *Jihovýchod vede v žebříčku projektů přijatých do ROP.*

<sup>18</sup> REGIONÁLNÍ RADA REGIONU SOUDRŽNOSTI JIHOVÝCHOD – OFICIÁLNÍ STRÁNKY. *Další dotace pro projekty ROP Jihovýchod*

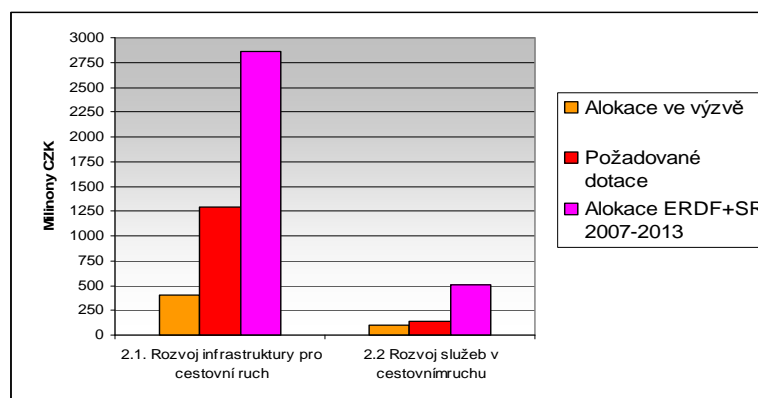
podpory 576 mil. Kč. Stejně jako u předchozí oblasti podpory se pro malé a střední podniky dotace z ERDF pohybuje v rozmezí 40-60 %, k tomu je možné získat 7,5 % ze státního rozpočtu a 7,5 % ze zdrojů kraje.

Maximální výše dotace pro všechny příjemce podpory činí 10 mil. Kč, v procentech to znamená 92,5 % a minimální výše celkových způsobilých výdajů je opět pro všechny příjemce podpory 300 tis. Kč.

V rámci této oblasti podpory bylo v rámci první výzvy alokováno 20 % z celkové alokace ERDF a státního rozpočtu (SR) na období 2007-2013. Zájem o tuto oblast překročil alokaci na tuto výzvu o 7 %. To znamená, že v rámci první výzvy bylo požadováno 27 % celkové alokace (viz graf č. 2). Opět je vidět, že je o tuto oblast zájem.

**Výzva v oblasti podpory 2.2 Rozvoj služeb v cestovním ruchu byla vyhlášena ve stejném termínu, jako oblast podpory 2.1, 5. května 2008 a ukončena bude 7. července 2008.**<sup>19</sup> Pro tuto výzvu bylo pro oblast 2.2 vyčleněno 157 mil. Kč.<sup>20</sup>

Graf č. 2: Alokace na prioritní osu Rozvoj udržitelného cestovního ruchu



Zdroj: REGIONÁLNÍ RADA REGIONU SOUDRŽNOSTI JIHOVÝCHOD – OFICIÁLNÍ STRÁNKY. *Jihovýchod vede v žebříčku projektů přijatých do ROP.*

<sup>19</sup> REGIONÁLNÍ RADA REGIONU SOUDRŽNOSTI JIHOVÝCHOD – OFICIÁLNÍ STRÁNKY. *Jihovýchod vede v žebříčku projektů přijatých do ROP.*

<sup>20</sup> REGIONÁLNÍ RADA REGIONU SOUDRŽNOSTI JIHOVÝCHOD – OFICIÁLNÍ STRÁNKY. *Další dotace pro projekty ROP Jihovýchod*

### 3.4 Přehled vyčerpaných prostředků v programovacím období 2004-2006

Této oblasti se budeme věnovat jen okrajově, protože zatím nejsou známe aktuální výsledky, které by nám podaly lepší obrázek o stavu čerpání prostředků do oblasti agroturistiky a o počtu podaných žádostí.

#### Operační program Rozvoj venkova a multifunkční zemědělství

Určitou statistiku podopatření 2.1.5 Diverzifikace zemědělských aktivit a aktivit blízkých zemědělství nalezneme ve výroční zprávě OP RVMZ v České republice za rok 2006. V roce 2006 bylo vyhlášeno jedno kolo příjmu žádostí o podporu a bylo přijato 49 žádostí, jak je vidět v tabulce č. 2. Administrace byla ukončena u celkem šesti žádostí. Největší zájem ze strany žadatelů o podopatření 2.1.5. byl v roce 2006 zaznamenán v regionu NUTS 2 Jihovýchod – 13 žádostí (tj. 27 % všech podaných žádostí). Z toho by se dalo usuzovat, že o tuto oblast je v regionu Jihovýchod zájem.

V tomto roce bylo současně vydáno 45 Rozhodnutí na žádosti podané v tomtéž roce v rámci podopatření 2.1.5. v částce veřejného spolufinancování 40 058 196 Kč, což představuje 51 % aktuální alokace na podopatření 2.1.5. na období 2004 - 2006. Z celkové aktuální alokace veřejných finančních prostředků (2004-2006) pro podopatření 2.1.5. bylo zazávazkováno v letech 2004 až 2006 celkem 112 %.

Tabulka č. 3: Přehled zaregistrovaných žádostí a vydaných rozhodnutí za podopatření 2.1.5.

Podopatření 2.1.5.	RO SZIF							Celkem	
	Praha	České Budějovice	Ústí n. Labem	Hradec Králové	Brno	Olomouc	Opava	počet žádostí	tis. Kč.
<b>Celkem zaregistrováno v roce 2006</b>	4	5	6	5	13	7	9	49	40058
<b>Vydaná Rozhodnutí v roce 2006</b>	4	5	6	5	11	7	7	45	40058
<b>Nedoporučeno/neschváleno</b>	0	0	0	0	0	0	0	0	0
<b>Ukončena administrace</b>	0	0	0	0	4	0	2	6	4290
<b>Schválené žádosti k 30. 4. 2007</b>	12	11	8	9	18	8	9	75	62423

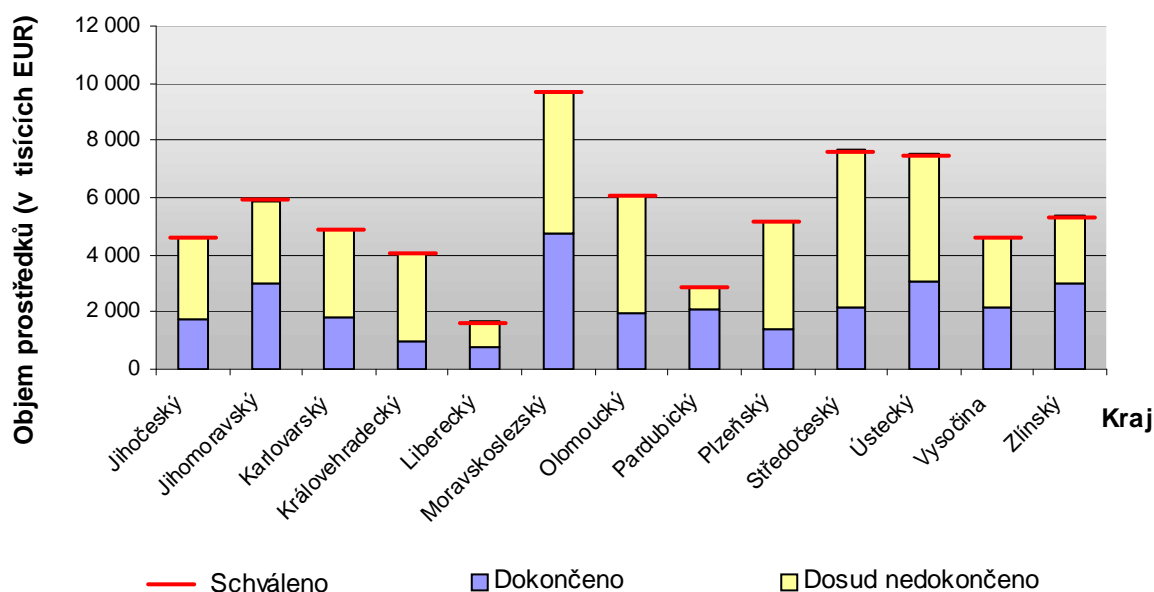
Zdroj: MINISTERSTVO ZEMĚDĚLSTVÍ ČR. *Výroční zpráva o operačním programu Rozvoj venkova a multifunkční zemědělství v České republice za rok 2006*

Pokud se zaměříme na monitorovací indikátory, tak v rámci tohoto podopatření bylo v tomto roce podepsáno 38 podmínek, z toho 33 projektů bylo zaměřeno na agroturistiku. A bylo na ně uvolněno 999 tis. EUR veřejných prostředků.<sup>21</sup>

### Společný regionální operační program

V rámci Společného regionálního operačního programu je k dispozici průběžná zpráva SROP z 31. 8. 2007. Co se týká podopatření 4.2.2 Podpora místní infrastruktury cestovního ruchu, nejlépe je hodnocení této oblasti vidět na obrázku č. 2, kde je přehled finančních prostředků schválených projektů a proplacených finančních prostředků u dokončených projektů dle krajů. Z obrázku je vidět, že více finančních prostředků získal Jihomoravský kraj. Ten se v rámci krajů umístil na 4. místě a kraj Vysočina na devátém místě.

Obrázek č. 2: Přehled finančních prostředků schválených projektů a proplacených finančních prostředků u dokončených projektů dle krajů – Podopatření 4.2.2



Zdroj: FONDY EVROPSKÉ UNIE. Společný regionální operační program – Průběžná zpráva k 31. 8. 2007

Z výše uvedených informací bychom mohli vyvodit, že si ani jeden kraj v oblasti podávání žádostí nevede špatně. Jak bylo zmíněno, tak se v rámci OP RVMZ jako region soudržnosti Jihovýchod umístily na prvním místě mezi počtem podaných žádostí.

<sup>21</sup> MINISTERSTVO ZEMĚDĚLSTVÍ ČR. Výroční zpráva o operačním programu Rozvoj venkova a multifunkční zemědělství v České republice za rok 2006

## 4 Vlastní práce

Při našem šetření jsme oslovili 25 farem v Jihomoravském kraji a 25 farem v kraji Vysočina. V rámci těchto krajů se nám ale podařilo získat jen 24 dotazníků z Jihomoravského kraje a 22 dotazníků z kraje Vysočina. V dalším textu práce bude postupováno na základě definované metodiky práce.

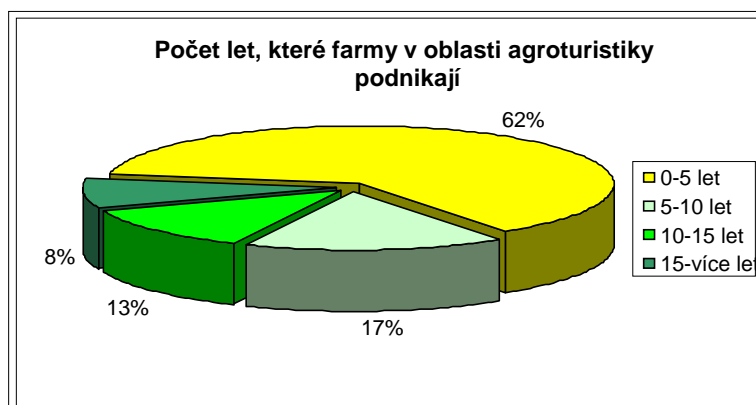
### 4.1 Postavení agroturistiky

Na základě získaných informací bylo primární šetření provedeno na úrovni krajů. A to z důvodu následné možnosti porovnání jednotlivých krajů, které tvoří jeden region soudržnosti NUTS II.

#### 4.1.1 Jihomoravský kraj

Na základě šetření nejvíce farmářů v Jihomoravském kraji začalo podnikat v agroturistice před několika lety. Na následujícím grafu č. 3 je vidět, že 62 % respondentů hospodaří v této oblasti do 5 let. Na rozmezí 5-10 let a 10-15 let připadá v obou případech 15 % respondentů. Pouze 8 % oslovených provozuje agroturistikou činnost s větší tradicí, a to více jak 15 let. Z tohoto grafu by se dalo vyvodit, že agroturistika nemá na jižní Moravě dlouhou tradici, i když má pro oblast agroturistiky dobré předpoklady.

Graf č. 3: Počet let, které farmy v oblasti agroturistiky podnikají

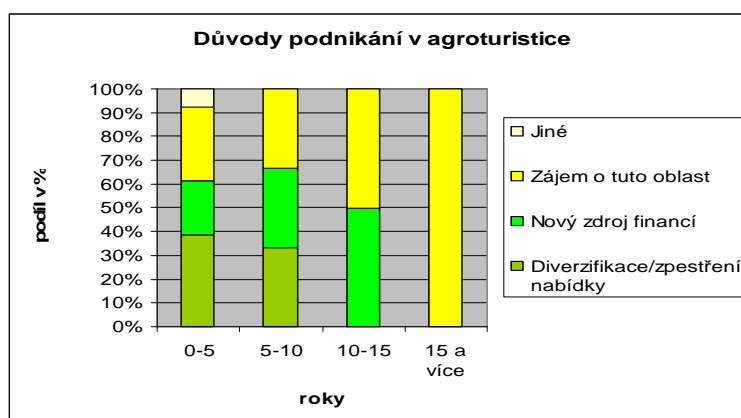


Zdroj: vlastní šetření

V rámci skupin, které jsme identifikovali na této straně (podle délky roků, které oslovený v agroturistice podniká) bychom dále vymezili, zda se měnil v jednotlivých obdobích prvotní důvod k začátku podnikání v agroturistice (graf č. 4). V průběhu let se preference měnily. Farmy starší 15 let začaly provozovat agroturistiku z důvodu zájmu o oblast. Farmy starší než 10 let projevují zájem o tuto oblast a současně agroturistika byla možnost, jak získat nové zdroje financí. Farmy mladší než 10 let a starší než 5 let, si začínají uvědomovat možnosti v diverzifikaci nabídky a tím diverzifikaci rizika z nedostatku příjmů.

Poslední skupina, farmy mladší než 5 let, kombinují všechny tyto typy důvodů počátku podnikání v agroturistice. Objevila se i odpověď, že agroturistika byla možností, jak utéct od nudy – tato odpověď však byla pouze výjimkou.

Graf č. 4: Důvody počátku podnikání v agroturistice



Zdroj: vlastní šetření

Většina provozovatelů agroturistiky pracuje nebo podniká ještě v jiném oboru. Proto nás zajímalo, jaký je podíl příjmů z agroturistiky na celkových příjmech. V této oblasti můžeme oslovené rozdělit na dvě skupiny.

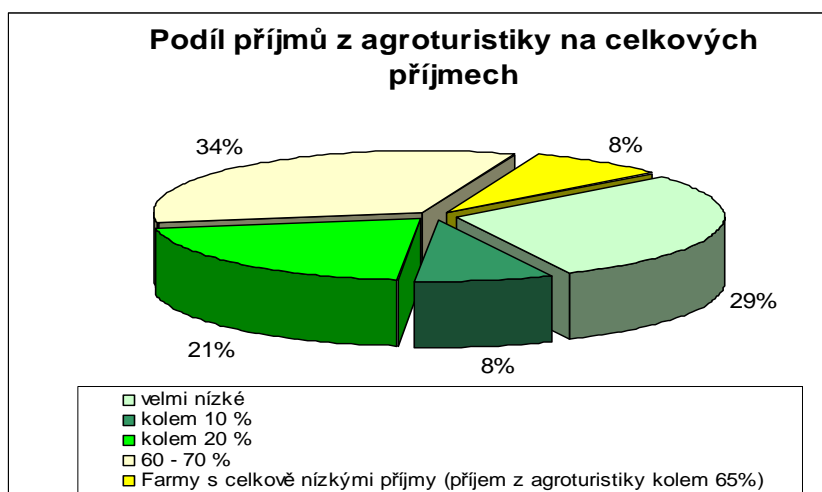
První skupina má zhruba 65 % podíl příjmů z agroturistiky na celkových příjmech (34 % farem – viz graf č. 5). Jedná se především o podnikatele v jezdecké turistice, kteří konstatují, že příjmy z agroturistiky se zvyšují, roste i klientela, proto vidí budoucnost velmi slibně a doufají, že další vývoj bude identický. Druhá část první skupiny má sice podíl příjmů z agroturistiky na celkových příjmech 65 %, ale celkové příjmy jsou velmi neuspokojivé, i příjem z agroturistiky je nízký a v podstatě tyto farmy musí v blízké budoucnosti podniknout něco razantního, nebo budou muset svou agroturistikou činnost ukončit. Tuto situaci si uvědomují a část z nich má i nápady, jak



by bylo možné přilákat nové návštěvníky a vytvořit si tak stálou klientelu. Často je na myslí hipoterapie určená i pro tělesně a duševně nemocné, spojená s muzikoterapií, možností navštívení vinných sklepů a dalšími akcemi. Proto jsme tuto skupinu oddělili od ostatních. Jedná se o 8 % námi vybraných farem .

Podíl příjmů z agroturistiky na celkových příjmech druhé skupiny se pohybuje od velmi nízkých po 20 %. Ve většině případů stagnují nebo se v průběhu let snižují. Ani budoucnost tito farmáři nevidí optimisticky. Jeden z námi oslovených zemědělců, který po dobu 4 let provozoval agroturistiku, konstatoval, že podíl příjmů z agroturistiky na celkových příjmech tvořil cca 5 %, ale ve většině případů tuto aktivitu museli podporovat z příjmů ze zemědělství. Ukončení agroturistiky bylo v konečném důsledku správnou volbou, jak z časového, tak finančního hlediska. Celkový přehled příjmů jednotlivých skupin je vidět na následujícím grafu č. 5.

Graf č. 5: Podíl příjmů z agroturistiky na celkových příjmech



Zdroj: vlastní šetření

Úspěšnost v této oblasti záleží také na propagaci. Převážná většina agrocenter používá k oslovení turistů internet. Některé farmy mají své vlastní webové stránky, které jsou přehledné, zpracované na úrovni a aktuální. Naopak některé webové stránky nemají potřebnou úroveň, ale i taková „reklama“ může farmě pomoci. Farmy bez vlastních webových stránek jsou vedené na internetu pod určitou turistickou agenturou, která zajišťuje jejich prezentaci. Další propagace je zajištěna poutači v jednotlivých obcích/městech, kde se farma nachází. Jiná forma propagace nebyla zjištěna. Musíme uvést, že jedna farma v Jihomoravském kraji si v podstatě žádnou propagaci nezajišťuje. Majitel má obavu, že pokud by onemocněl, není, kdo by se o hosty postaral. Tento

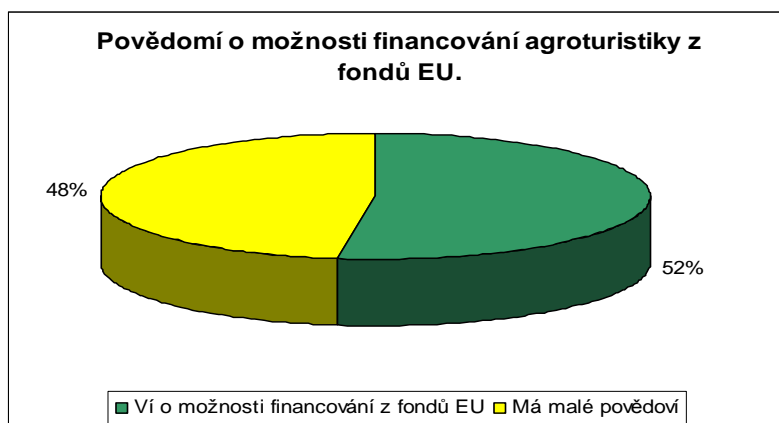
přístup však schválit nemůžeme, bez propagace se turisté nemají jak dozvědět o farmě a farma bez turistů nemá budoucnost.

V souvislosti s tím, že všichni respondenti v oblasti agroturistiky podnikají určitou dobu, mají již své zkušenosti s místní samosprávou. Snažili jsme se zjistit, jaký postoj v této oblasti zaujímá kraj, město či obec. Každá obec/město se k této oblasti staví jinak. Záleží to především na lidech, kteří stojí v popředí obce a mají právo rozhodovat. Ve většině případů se snaží pomáhat, například darováním vyřazeného obecního majetku. Příkladem může být darování laviček a houpačky majitelům Konírny v Hostěradicích. Tyto lavičky a houpačka byly umístěny k výběhu koní a mají sloužit k příjemnému posezení a odpočinku maminek s dětmi, odrostlejším dětem i dalším obyvatelům obce. Další obce/města napomáhají provozovatelům finančními částkami na jejich aktivity. Také se ale objevuje neochota spojená s odmítnutím podpory při organizování agroturistických akcí. Tato cesta není pro obce užitečná, protože akce spojené s turismem mohou přitáhnout turisty nejen z okolí, a tím zatraktivnit místo. Z úrovně kraje jednotliví podnikatelé podporu nevidí. Kraj zpracoval pouze koncept páteřních jezdeckých tras, ale pokračování další podpory chybí. Objevil se jeden odlišný názor, kdy byla ze strany kraje přiznána farmě pomoc ve formě dotace.

Druhou částí, na kterou jsme se zaměřili v rámci šetření, bylo povědomí farem o možnosti financování agroturistiky z fondů EU. V této části práce zhodnotíme znalost oblasti EU v rámci celého kraje.

Z grafu č. 6 je vidět, že všichni farmáři již někdy o této možnosti slyšeli. Z toho 51 % ví o této problematice alespoň základní informace a 49 % o možnosti spolufinancování agroturistiky, ale i dalších oblastí někdy slyšelo. Z toho vyplývá, že v Jihomoravském kraji není špatná informovanost veřejnosti o фондах EU.

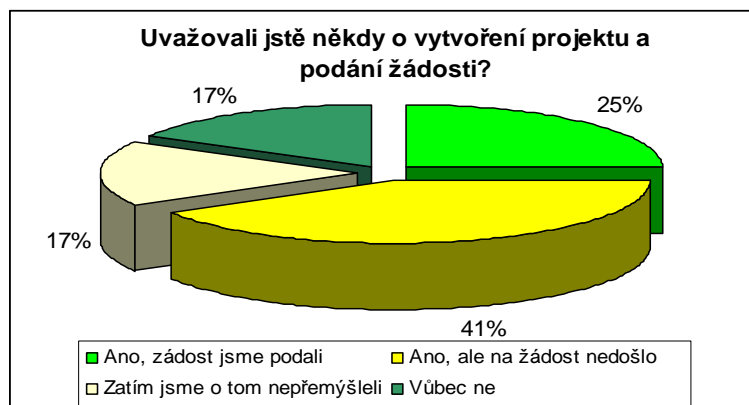
Graf č. 6: Povědomí respondentů z JMK o možnosti financování agroturistiky z fondů EU



Zdroj: vlastní šetření

Na znalost této oblasti navazuje možnost vytvořit projekt. Šetření v rámci celého kraje ukázalo, že převážná většina respondentů z Jihomoravského kraje, 41 %, sice o projektu uvažovala, ale k realizaci této myšlenky již nedošlo. Pozitivní je, že na druhém místě se umístila skupina, která projekt zrealizovala nebo čeká na vyjádření k projektu. Tuto skupinu tvoří 25 % oslovených. O třetí místo se dělí respondenti, kteří o možnosti financování agroturistiky prozatím neuvažovali nebo nemají dostatek informací (viz graf č. 7).

Graf č. 7: Zmapování projektové činnosti provozovatelů agroturistiky v JMK

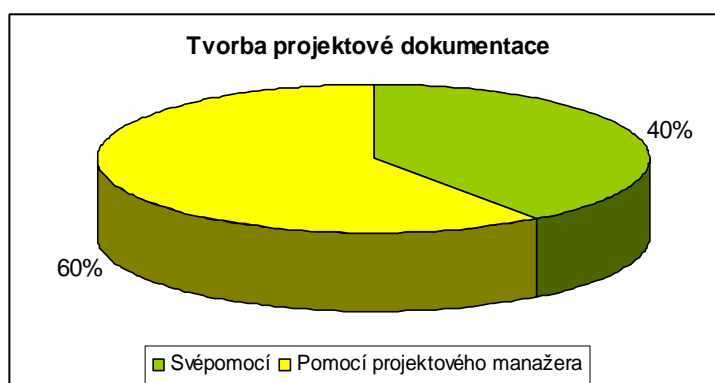


Zdroj: vlastní šetření

Nejvíce projektů, které byly našimi respondenty podány, bylo zaměřeno na rekonstrukci/obnovu objektu (45 % oslovených). Další část projektů byla zaměřena na značení hipotras a koňských stanic, na propagaci a na nákup půdy.

V Jihomoravském kraji 40 % respondentů vytvořilo projekt svépomocí a 60 % využilo služeb projektových manažerů. Současně všichni byli s prací projektových manažerů spokojeni a případně by je při dalším projektu oslovili znovu. Nikdo z žadatelů nevyužil kombinaci obou.

Graf č. 8: Tvorba projektové dokumentace v JMK



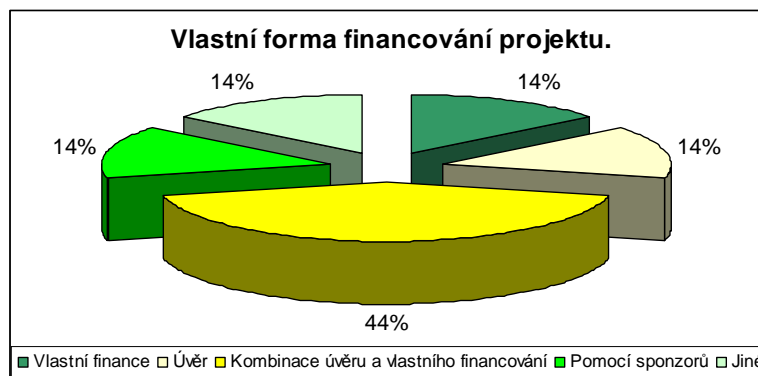
Zdroj: vlastní šetření

Globálním problémem je náročná dokumentace a administrace projektu. A u některých projektů se vyskytly problémy při samotné realizaci. Příčinou nebyl nevhodný nebo života neschopný projekt, nýbrž nesolventností firem, které projekt realizovaly.

Nedílnou součástí všech projektů je financování. Část celkových nákladů projektů oslovených respondentů byla financována ze strukturálních fondů EU. Další část však musí žadatel financovat sám. Následující graf č. 9 zobrazuje rozložení forem vlastního financování. Nejfrekventovanější je úvěrové financování ve spojení s vlastním financováním.

Další čtyři formy mají stejnou frekvenci použití. Je to především z toho důvodu, že z oslovených pouze malý počet dovedlo projekt až do fáze financování.

Graf č. 9: Rozložení vlastních forem financování projektů



Zdroj: vlastní šetření

Součástí financování je i schopnost v dalších letech financovat zrealizovaný projekt. Všichni respondenti, mimo jednoho, mají časté problémy s dalším financováním. Odůvodňují to tím, že agroturistika není příliš výnosná aktivita, a musí ji často dotovat z vlastních zdrojů plynoucích z jiných aktivit. Jak bylo řečeno, pouze jeden respondent nemá žádné problémy s dalším financováním. Tento farmář projekt využil na rekonstrukci objektu určeného pro agroturistiku a na koupi půdy.

Všichni úspěšní žadatelé by chtěli v současném programovacím období podat novou žádost o financování. A dva dokonce již nový projekt začali připravovat. Chtěli by získat peníze na výstavbu stáje, haly určenou pro koně, kruhové jízdárny, ustájení, výstavbu koňských stanic, výstavbu hipostezky a na vybavení již existujícího areálu.

Teď se v práci zaměříme na oslovené, kteří projekt nepodali. Tato skupina byla oddělena v přecházejícím textu. Pouze polovina z této skupiny by chtěla v současném programovacím období 2007-2013 žádat o dotace z fondů EU. Svědčí to o špatných zkušenostech s žádostmi o dotace v této oblasti. Všichni se shodují, že by potřebovali získat více konkrétních informací o této oblasti.

Potenciál vidí respondenti v krásné přírodě Jihomoravského kraje, která je velkým přínosem pro podnikání v agroturistice. V posledních letech došlo k rozšíření a zvýšení oblíbenosti jezdecké turistiky v kraji. Přínosem jsou i nově vybudované cyklostezky a koňské stezky, které by v budoucnu měly být doplněny konceptem páteřních jezdeckých tras s možností ubytování návštěvníků a ustájení koní. Respondenti vidí výhodu i ve velkých městech, které jsou lákadlem turistů a ve spojení s koňmi

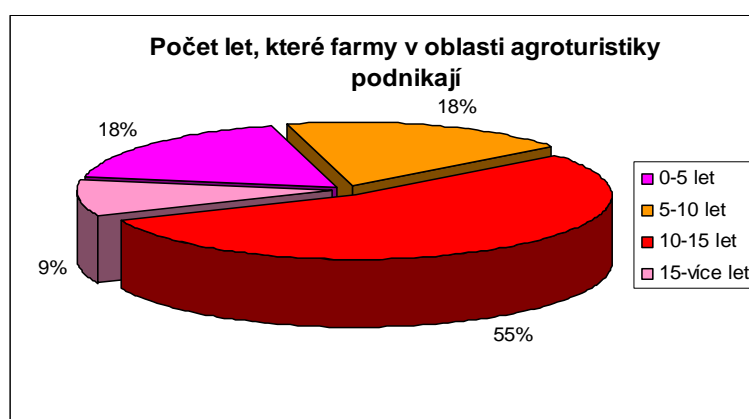
představují ideální variantu pro turisty. Podle několika respondentů je kraj Vysočina pro agroturistiku zajímavější, tím pádem jej preferují i turisté před krajem Jihomoravským. Je pocíťován i úbytek turistů ze zahraničí, především Holandska, kteří se v současnosti zaměřují spíše na větší střediska nabízející více aktivit.

Agroturistika v kraji má i několik překážek. Je nutné na začátek zdůraznit, že chybějí partnerské vztahy v území, které mají za následek problémy mezi jednotlivci navzájem. Existují legislativní překážky, nedostatečná podpora oblasti a nedostatek finančních prostředků. Vznikají i problémy v oblasti hipostezek. Hipostezky jsou vnímány jako podpora cestovního ruchu, přináší ale i riziko přenosu nemocí při ustájení mezi koňmi navzájem, a tato oblast není nijak legislativně ošetřena. Problémem v oblasti koní je i nekvalifikovaný personál, který svým neprofesionálním jednáním může poškodit dobré jméno jezdeckých instruktorů a snížit tak poptávku po koňské turistice. Opět chybí legislativní úprava.

#### 4.1.2 Kraj Vysočina

Co se týká struktury stáří jednotlivých farem v kraji Vysočina, můžeme říci, že na Vysočině má agroturistika tradici (viz graf č. 10). Devět procent farem je starších než 15 let a dalších 55 % farem již existuje 10 – 15 let. 18 % mají farmy existující 5 – 10 roky a do 5 let od svého vzniku (také 18 %).

Graf č. 10: Počet let, které farmy v oblasti agroturistiky podnikají



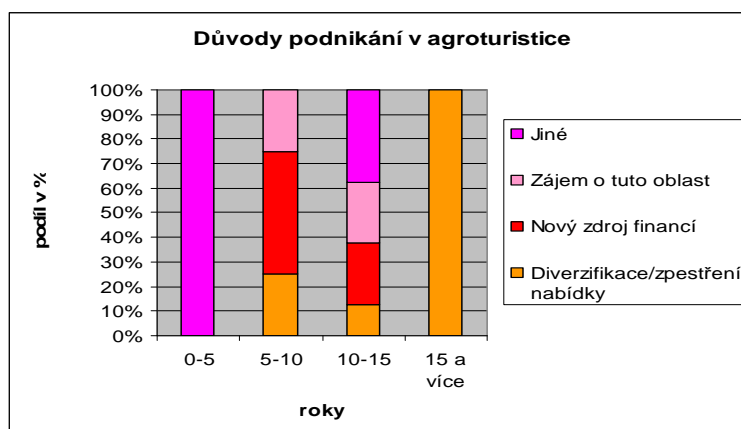
Zdroj: vlastní šetření

V rámci těchto skupin, které jsou rozděleny podle délky existence farmy, identifikujeme prvotní důvod podnikání v agroturistice (viz graf č. 11). 18 % farem je

mladších 5 let. Snahou bylo využít prostory, které se nabízely (zděděný mlýn, rodinné tradice a zázemí pro agroturistiku apod.). Farmy mezi 5 – 10 lety existence volily tuto možnost především z důvodu zájmu o agroturistiku, diverzifikace nabídky a z podstatnějšího důvodu zdroje nových financí. Nejrozmanitější důvody měla skupina farem, které vznikly před 10 – 15 lety. Mimo jiné bylo důvodem počátku podnikání využít získané prostory, které byly v tomto případě nabyty v restituci nebo koupí. Následně se pak rozhodovaly, zda prostory využijí nebo je zbourají. Přistoupily tedy k rekonstrukci a z přilehlých objektů vytvořily ubytování pro návštěvníky. Další část z respondentů v této skupině využila agroturistiku jako nový zdroj financí. Zhruba stejný počet respondentů má zájem o tuto oblast a chtěl se jí věnovat naplno.

Poslední, nejmenší část oslovených využila agroturistiku pro diverzifikaci své nabídky služeb. V poslední skupině respondentů byl identifikován pouze jeden důvod a to diverzifikace nabídky.

Graf č. 11: Důvody počátku podnikání v agroturistice



Zdroj: vlastní šetření

Většina podnikatelů v oblasti agroturistiky vidí problémy především v oblasti financí. Na tuto oblast se zaměříme v následujícím textu. Oslovené podnikatele můžeme rozdělit na čtyři skupiny, viz graf č. 12.

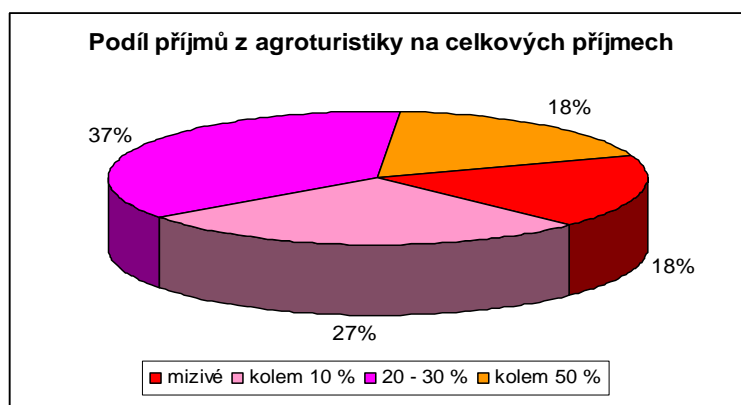
U první skupiny jsou příjmy z agroturistiky velmi malé, až mizivé, a někdy musí docházet k dotování provozu z jiných zdrojů. Všichni tyto respondenti konstatují, že příjmy převážně stagnují nebo se i snižují. Současně vypověděli, že před lety byl příjem z této činnosti příznivější. V současnosti činnost provádějí převážně ze záliby.

Příjmy druhé skupiny z agroturistiky se pohybují kolem 10 % celkových příjmů a opět stagnují.

Třetí skupina se pohybuje od 20 – 30 %. Již mluví o tom, že příjmy se postupně začínají zvyšovat a navrací se tak případné dřívější investice, které farmáři museli investovat. Jednalo se především o investice do ubytovacích kapacit. Pokud neinvestovali dříve, tak v současnosti díky zvyšujícím se příjmům uvažují o větší investici do ubytovacích kapacit, aby vybudovali další zázemí pro hosty.

Čtvrtou skupinou jsou farmáři, jejichž příjem z agroturistiky tvoří až 50 % celkových příjmů. Částečně tyto příjmy stagnují a část respondentů uvedla, že se jim příjmy mírně zvyšují. Jedná se především o farmy, které nabízejí mnoho aktivit pro své klienty, a to se projevuje na příjmech.

Graf č. 12: Podíl příjmů z agroturistiky na celkových příjmech



Zdroj: vlastní šetření

Důležitou součástí, je opět propagace celé farmy. Převážná většina respondentů používá k propagaci internet. Internet dokáže přilákat mnoho turistů, kteří by se jinak o určité farmě nemuseli vůbec dozvědět. Druhou frekventovanou formou propagace je zařazení farmy pod určitou cestovní agenturu. Tuto formu používá přibližně 1/3 respondentů. Poutače používají všichni oslovení, ale jedná se o poutače v rámci obce. Nemají tedy velký plošný dopad. Pouze jeden z oslovených vypověděl, že kromě poutačů nepoužívá žádnou jinou reklamu. Všichni oslovení, mají svou farmu uvedenu v publikaci kraje Vysočina „Dovolená na venkově“, ve které jsou zapsány všechny rekreační a ubytovací kapacity v kraji Vysočina.

Stejně jako v Jihomoravském kraji byla i na Vysočině řešena otázka podpory místní samosprávy. První skupina spíše vidí podporu v obcích. Které se snaží vyjít jednotlivým farmám vstříc a podpořit tak cestovní ruch. Druhá skupina vidí podporu především ze strany kraje, který tuto problematiku začal řešit a zajišťuje také propagaci.

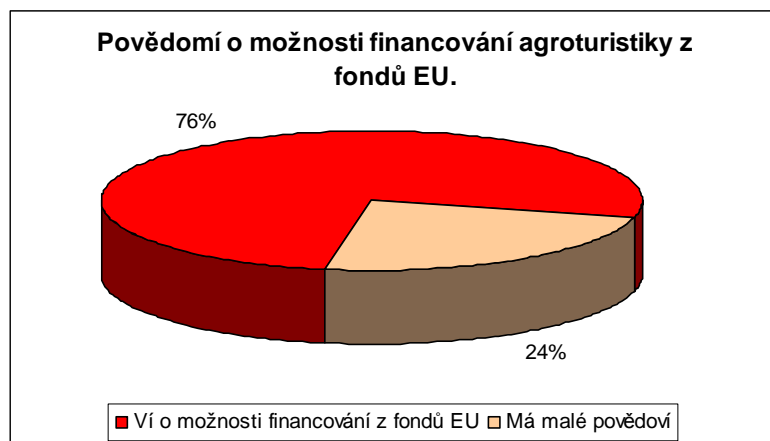


Vydal brožuru „Dovolená na venkově“, která mapuje možné ubytovací kapacity v rámci kraje. Kraj Vysočina organizuje projekty na podporu agroturistiku, jako byl projekt „Cyklisté vítáni“. Z pohledu respondentů neměl velký přínos. Byl nutný finanční podíl ze strany farem při zařazení do projektu. Respondenti cítí, že oblast není řešena cíleně a účelově. Systém podpory, který poskytuje kraj, se nedá srovnat se systémem, který poskytuje Rakousko. Podpora 50 % se pro začínající podnikatele zdá nízká. Zvláště v oblastech, kde není doplňující zázemí a infrastruktura. Navíc bývá tato podpora ještě z různých důvodů krácena.

Z pohledu respondentů se venkovská turistika na centrální úrovni koncepčně neřeší. Jak bylo zmíněno výše, je nedostatek základních služeb a obce tento problém neřeší. Respondenti cítí ze strany obcí a měst v první řadě zájem o poplatky za ubytované hosty.

V další části se zaměříme na povědomí jednotlivých respondentů o možnosti financování agroturistiky z fondů EU (viz graf č. 13). Jak je vidět z grafu, tak všichni respondenti v kraji Vysočina mají alespoň malé povědomí o finanční pomoci z EU – 76 %, má ucelené informace a 24 % ví o spolufinancování agroturistiky z EU, ale chybí jim podrobnější informace.

Graf č. 13: Povědomí respondentů z kraje Vysočina o možnosti financování agroturistiky z fondů EU



Zdroj: vlastní šetření

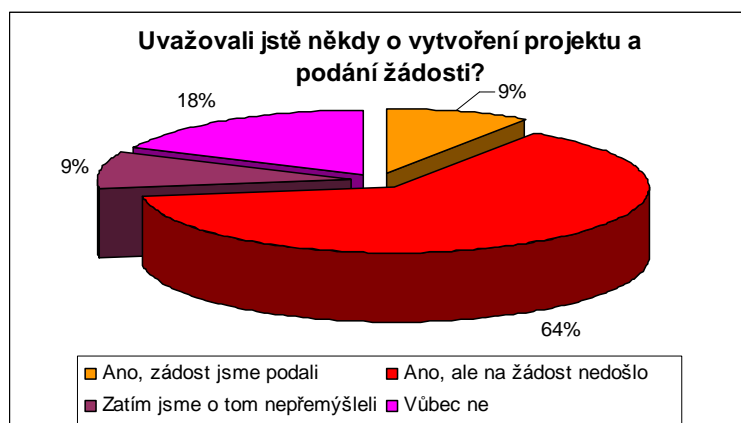
Nejčastějším zdrojem informací v oblasti programů ČR směřovaných na podporu z fondů EU se stal internet. Internet obsahuje ucelené a ve většině případů aktualizované informace. Výhodou je i jejich dostupnost. Na druhém místě se k našemu překvapení objevily různé semináře (semináře ECEAT, kraje Vysočina) a brožury

vydávané krajem Vysočina. Dále se objevily v šetření i zdroje jako televize, časopisy a také informace, které si lidé předávají mezi sebou.

Až 45 % oslovených dokáže zodpovědět otázku, ze kterých programů je možné financovat agroturistiku. Protože jsme se ptali nejen na současné programovací období, ale i na minulé a předvstupní pomoc, byl v jednom případě uveden i program předvstupní pomoci SAPARD. Tento průzkum ukázal, že v kraji Vysočina je velmi dobrá informovanost o této problematice.

Globálně v celém kraji podalo žádost o finanční pomoc 9 % z oslovených a 64 % z oslovených o projektu uvažovalo. Dalších 18 % nemá dostatek informací, aby projekt zrealizovalo a posledních 9 % respondentů zatím o podání žádosti neuvažovalo (viz graf č. 14).

Graf č. 14: Zmapování projektové činnosti provozovatelů agroturistiky v kraji Vysočina



Zdroj: vlastní šetření

Na Vysočině je zájem zejména o rekonstrukci nebo obnovu projektu. 62,5 % oslovených by chtělo dodatečné příjmy využít na rekonstrukci stávajících staveb na farmě. Další část 37,5 % by pak chtělo přímo vystavět nový objekt pro ubytování nebo stravování. Převažuje tedy zájem o investice do staveb.

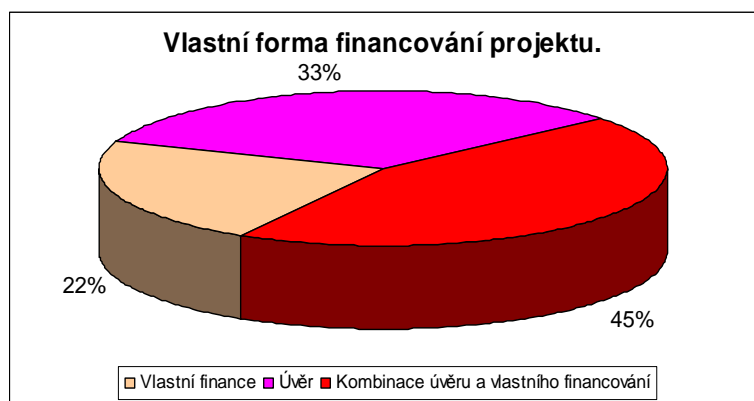
Všichni z oslovených by se raději pokusili vytvořit projekt svépomocí z důvodu úspory financí. Ale nevylučují možnost využití částečně projektového manažera, pokud by tím byla zaručena větší profesionalita případného projektu. Farmy, které projekt vytvořily a zažádaly o finanční pomoc z fondů EU, použily k vytvoření projektů výhradně svých schopností a pokud by znovu nějaký projekt vytvářely, opět by využily svépomoci. Věří, že projektový manažeři mají zkušenosti a schopnosti v této oblasti,

avšak více důvěřují sobě. Pouze v případě velké časové náročnosti, kterou by projektu nemohly věnovat, by projektové manažery oslovily.

Problémy při vytváření projektů respondenti vidí ve velkém byrokratickém aparátu, složitosti při vyřizování žádostí a povolení, a časové náročnosti.

V kraji Vysočina je nejčastějším vlastním zdrojem financování kombinace úvěru a vlastních financí, 45 % oslovených. Dalších 33 % využilo úvěr a 22 % oslovených pouze vlastní finanční prostředky (viz graf č. 15). Do tohoto grafu jsou zahrnuty i projekty, které nebyly zrealizovány za pomoci fondů EU. To z toho důvodu, že projekty spolufinancované z evropských prostředků byly v rámci kraje Vysočina pouze dva.

Graf č. 15: Tvorba projektové dokumentace v kraji Vysočina



Zdroj: vlastní šetření

Dvě farmy, které projekt zrealizovaly, se shodly, že se občas vyskytly problémy při dalším financování chodu a údržbě zrekonstruovaného objektu.

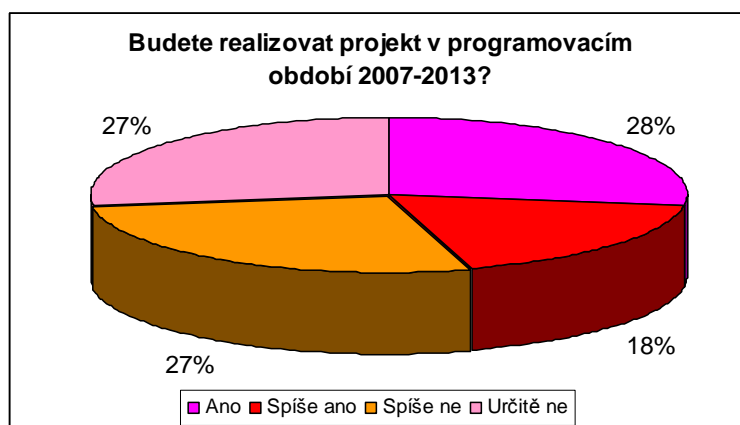
Současně si, přes všechny problémy, stále uvědomují potenciál v této oblasti a chtějí v novém programovacím období 2007-2013 podat další žádosti na budování ubytovacích a společenských místností pro své klienty, na výstavbu sportovních zařízení, naučných stezek a přestavbu stávajících objektů k účelům agroturistiky.

V této oblasti je velkým problémem strach z finančních problémů a finanční nepřipravenosti na větší investice. V programovacím období 2004-2006 platilo pravidlo, že nejprve si musel žadatel investici sám financovat a teprve po ukončení projektu byla vyplacena finanční podpora. Současně je problém v nízké a nedostatečné informovanosti, náročné administrativě a vysoké byrokracii. Toto vše dokáže potencionální žadatele odradit od podání projektové žádosti.

V současné době probíhá nové programovací období 2007-2013. Jak je vidět na následujícím grafu č. 16, 28 % oslovených z kraje Vysočina by chtělo určitě v tomto období zrealizovat projekt, který by byl spolufinancovaný z prostředků EU. Podle některých je to hlavně z důvodu, že po roce 2013 lze podobné finanční podpory téměř vyloučit a je nutnost dále investovat do vybavení, které přiláká nové klienty a udrží ty současné.

Dalších 18 % o projektu nasměrovaného do některého programu pro období 2007 - 2013 uvažuje, 27 % spíše předpokládá, že tuto možnost nevyužije a dalších 27 % určitě ne, a to hlavně z důvodu obav z finanční nesolventnosti nebo v z důvodu blízkého ukončení činnosti v oblasti agroturistiky.

Graf č. 16: Předpoklad realizace projektů v období 2007-2013 v kraji Vysočina



Zdroj: vlastní šetření

Změnit negativní uvažování oslovených by bylo možné, kdyby získali komplexnější informace o programech, které umožňují spolufinancování projektů z fondů EU.

V kraji Vysočina je ze strany oslovených vyzdvihována krásná hornatá příroda s čistým ovzduším, která je atraktivní pro turisty, dobrá síť značených cyklostezek, jezdeckých stezek a tras pro pěší túry.

Problém vidí především v nedostatečné dopravní infrastruktuře, malém zájmu o agroturistiku. Rozchází se názor v oblasti ubytovacích kapacit a nabízených služeb. Část respondentů vidí dobré zázemí v oblasti služeb a ubytování, kdy turisty zajímá nejen čisté prostředí a krásná krajina, ale i zázemí a služby. Druhá část respondentů vidí problém v časté nízké úrovni ubytovacích objektů, neznalosti potřeb klientů a slabé nabídce služeb. To znamená, že chybí základní služby jako obchod s potravinami,

pohostinství, kanalizace a čistička odpadních vod apod. Další problém vidí v nekonceptčnosti, nekoordinovanosti a neznalosti samotných provozovatelů v této oblasti. Problémem je i posilování české koruny, která je tak příčinou zdražování České republiky a snižování její konkurenceschopnosti v cestovním ruchu. Na Vysočině existuje strach z budování větrných elektráren, které podle většiny znamenají znehodnocení krajiny.

## **4.2 Šetření podle rozložení podnikatelských aktivit v oblasti agroturistiky**

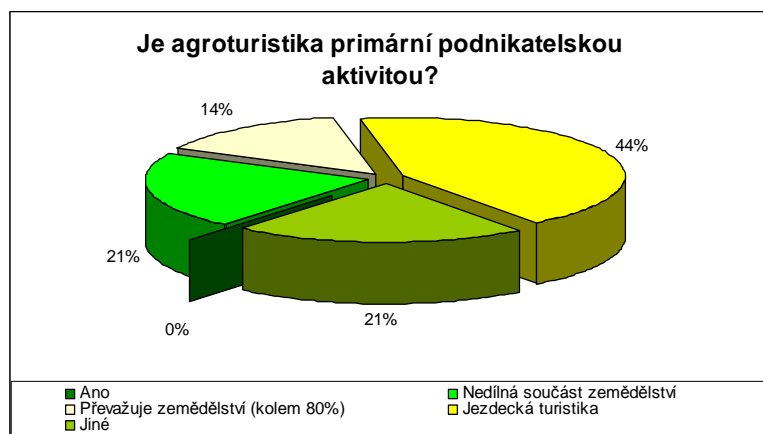
V dalším textu rozdělíme respondenty podle toho, jestli je pro farmáře agroturistika hlavní podnikatelská činnost nebo ji něčím doplňují a případně do jaké míry. Toto rozdělení je sekundárním rozdělením respondentů v práci a budeme se ho držet i v rámci dalšího šetření.

### **4.2.1 Jihomoravský kraj**

Potvrdilo se očekávání, že agroturistika jako samostatná činnost není příliš často provozována. V šetření bylo zjištěno, že nikdo z respondentů neprovozuje agroturistiku samostatně. 35 % z oslovených provozuje jako součást zemědělství agroturistiku. Tuto skupinu můžeme rozdělit na dvě další skupiny, kdy je zemědělství a agroturistika zastoupena přibližně rovným dílem a na podnikání, kdy hlavní podnikatelskou činností je zemědělství a k němu je jako doplněk provozována agroturistika. Z níže uvedeného grafu č. 17 je patrné, že 21 % respondentů provozuje agroturistiku jako nedílnou součást zemědělství (*skupina 1*), pro dalších 14 % je zemědělství prioritní a agroturistika tvoří jen doplněk (*skupina 2*).

Podle výsledků šetření byla vyčleněna skupina respondentů zabývajících se v rámci agroturistiky jezdectvím. Tato skupina naprosto převážila, tvoří ji 44 % námi oslovených (*skupina 3*). Jezdecká turistika tak zaujímá v Jihomoravském kraji důležitou pozici. Zbylých 21 % oslovených jako součást agroturistiky provozuje zaměstnání, které nemá se zemědělskou oblastí a oblastí turismu nic společného (*skupina 4*).

Graf č. 17: Podíl agroturistiky na podnikatelské činnosti farem v JMK



Zdroj: vlastní šetření

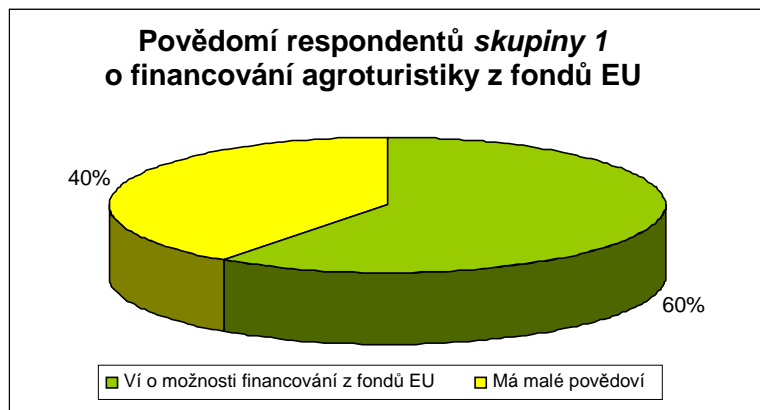
V rámci výše uvedených skupin se budeme v šetření pohybovat dále. Šetření v této části práce se bude věnovat oblasti možnosti získání dotací na podporu agroturistiky z fondů EU.

### ***Skupina 1: Agroturistika, nedílná součást zemědělství***

Všechny farmy ve *skupině 1: Agroturistika, nedílná součást zemědělství* jsou starší 10 let a mladší 15 let. Pouze jedna z farem v této skupině vznikla před 5 lety. Důvodem pro počátek podnikání byl zájem o oblast agroturistiky, který byl v některých případech spojen s návratem do rodné oblasti. Svou roli sehrál i dodatečný příjem plynoucí z agroturistiky a diverzifikace nabídky.

Z následujícího grafu č. 18 je patrné, že 60 % oslovených ze skupiny 1: *Agroturistika, nedílná součást zemědělství* ví o možnosti financování agroturistiky z fondů EU a menší část, 40 % o této oblasti slyšela. Je vidět, že povědomí v této skupině je na dobré úrovni.

Graf č. 18: Povědomí respondentů ze skupiny 1: *Agroturistika, nedílná součást zemědělství* o financování agroturistiky z fondů EU



Zdroj: vlastní šetření

Informace byly získány především z internetu a následovala televize a rádio, jako zdroj prvních informací o fondech EU.

Nikdo z těchto respondentů skupiny 1: *Agroturistika, nedílná součást zemědělství* nebyl schopen říci, ze kterého programu, respektive operačního programu, lze oblast agroturistiky financovat. Z této informace vyplývá, že oslovení z této skupiny nepodali v programovacím období 2004 - 2006 a ani v prvních výzvách nového období 2007 - 2013 žádné projekty. Po získání více informací by začali o možnosti financování aktivit v rámci agroturistiky z fondů EU uvažovat.

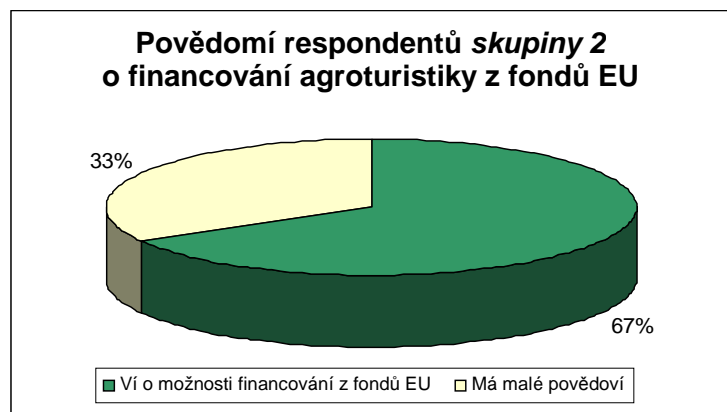
### **Skupina 2: Agroturistika, doplněk k zemědělství**

Všechny farmy ze skupiny 2: *Agroturistika, doplněk k zemědělství* jsou mladší 5 let. Z odpovědí je patrné, že důvodem zapojení agroturistiky do nabídky farmy byl zhoršující se konkurenceschopnost zemědělství v České republice. Agroturistika přinesla nový zdroj financí a diverzifikaci nabídky.



Z grafu č. 19 je vidět, že všichni z respondentů *skupina 2: Agroturistika, doplněk k zemědělství* o možnosti financování agroturistiky z fondů EU něco slyšeli. 67 % respondentů má dobré povědomí o možnosti financování agroturistiky z fondů EU a dalších 33 % o této možnosti slyšelo, ale nemají ucelenější informace.

Graf č. 19: Povědomí respondentů *skupiny 2: Agroturistika, doplněk k zemědělství* o financování agroturistiky z fondů EU



Zdroj: vlastní šetření

Prvotní informace získali oslovení v této skupině z internetu.

Současně část z osloveních, kteří mají dostatek informací, zná Program rozvoje venkova České republiky. Regionální operační program Jihovýchod respondenti ze skupiny 2 neznají.

Z této *skupiny 2: Agroturistika, doplněk k zemědělství* pouze jeden z respondentů podal projektovou žádost o financování agroturistiky z fondů EU. Jednalo se o dotace určené na rekonstrukce a obnovu objektů určených pro agroturistiku na nákup půdy. K vytvoření projektu byli využiti projektoví manažeři. S prací projektových manažerů byl oslovený spokojen a využil by je případně u nového projektu znovu. Současně neměl problémy při vytváření a ani průběhu projektu.

K financování byla využita kombinace úvěru a vlastního financování. Současně neměl a nemá problémy při dalším financování. V novém programovacím období by chtěl vytvořit další projekt na rekonstrukci nebo vybudování ubytovacích kapacit pro agroturistiku.

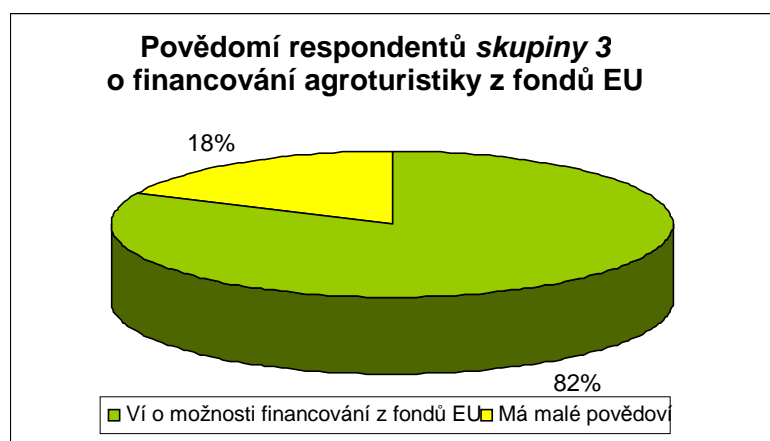
Druhá část respondentů ze *skupiny 2: Agroturistika, doplněk k zemědělství*, která nepodala projektovou žádost, by potřebovala získat více informací o možnosti financování agroturistiky z fondů EU.

### Skupina 3: Agroturistika - jezdecká turistika

Skupina 3: Agroturistika - jezdecká turistika vznikla vyčleněním farem, které se věnují koňské turistice. Jezdecká turistika se začíná stávat v Jihomoravském kraji oblíbená. 50 % farem z této skupiny je velmi mladých, vznikly maximálně před 5 lety. Pro většinu byl důvodem zabývat se agroturistikou, zájem o jezdeckou turistiku a možností využít obě aktivity současně. V nižší frekvenci byla důvodem i diverzifikace nabídky a nový zdroj financí.

Ze všech skupin má skupina 3: Agroturistika - jezdecká turistika nejvyšší povědomí o možnosti financování agroturistiky z fondů EU. Pouhých 18 % respondentů z této skupiny má nedostačující informace.

Graf č. 20: Povědomí respondentů skupiny 3: Agroturistika - jezdecká turistika o financování agroturistiky z fondů EU



Zdroj: vlastní šetření

Nejčastějším prostředkem pro získání informací se stal internet, následuje opět televize. V této skupině se zdrojem informací staly i semináře, školení a publikace zaměřené na tuto problematiku.

Tato skupina 3: Agroturistika - jezdecká turistika má nejlepší informovanost o programech, ze kterých se v současné době dá agroturistika financovat. Současně všichni respondenti chtěli v minulém programovacím období vytvořit projekt, na kterém by se finančně podílela EU. Ale pouze 45 % podalo projektovou žádost na rekonstrukci objektu určeného pro agroturistiku, další část byla směřována na značení hipostezek a vybudování koňské stanice a na propagaci. K vytvoření projektu polovina oslovených využila výlučně vlastních znalostí a schopností. Podařilo se jim tak získat potřebné

zkušenosti a při vytváření dalšího projektu by opět projekt vytvořili sami. Druhá polovina využila k vytvoření projektu projektové manažery. Všichni byli s jejich službami spokojeni a případně by je využili znovu.

V rámci této části se objevily problémy v oblasti vlastnického vypořádání, stavebního řádu a splnění všech požadovaných podmínek. Vyskytl se i problém se stavebními firmami, které realizovaly projekt.

Nejčastějším vlastním zdrojem financí se stala kombinace úvěru a vlastních zdrojů, následovala ve stejné frekvenci využití samotného úvěru nebo vlastních financí. A objevil se i jeden respondent, který část projektu financoval i pomocí sponzorů.

Všichni z této *skupina 3: Agroturistika - jezdecká turistika* chtějí v současném programovacím období 2007-2013 žádat o finanční pomoc z EU. Projekty, které plánují, jsou zaměřeny na výstavbu koňské stanice, kruhové jízdárny, ustájení koní, výstavbu regionální hipostezky nebo vybavení existujícího areálu.

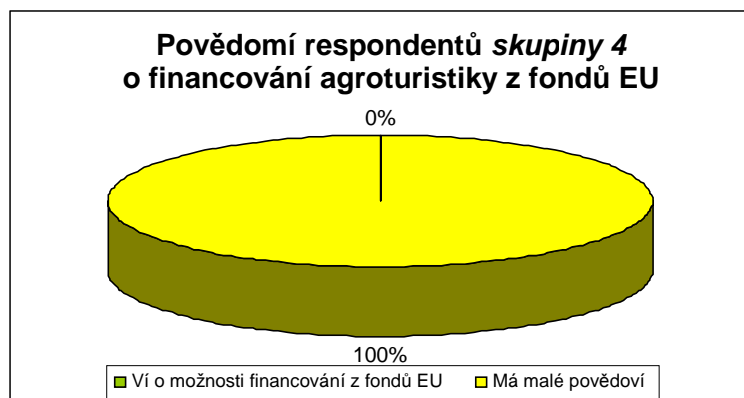
Často se vyskytuje problém s nedostatečnou informovaností o této oblasti a strach z byrokracie. Všichni by uvítali více informací a lepší komunikaci a vstřícnost řídicích orgánů, poskytujícím tyto informace.

#### ***Skupina 4: Agroturistika, doplňková činnost k zaměstnání***

*Skupina 4: Agroturistika, doplňková činnost k zaměstnání* je, co se týče délky existence farem, velmi rozmanitá. Nejstarší farma existuje 13 let a nejmladší 3 roky. Důvodem vzniku byla jak diverzifikace nabídky, tak nový zdroj financí a zájem o oblast agroturistiky. Tito lidé provozují agroturistiku současně se zaměstnáním nebo jsou již důchodci věnující se agroturistice.

Všichni respondenti z této skupiny 4: Agroturistika, doplňková činnost k zaměstnání vědí o možnosti financování agroturistiky z fondů EU, ale nikdy se příliš o tuto oblast nezajímali a nemají dostatečné informace (viz graf č. 21).

Graf č. 21: Povědomí respondentů skupiny 4: Agroturistika, doplňková činnost k zaměstnání o financování agroturistiky z fondů EU



Zdroj: vlastní šetření

Prvotní informace získali především na internetu, ale protože někteří nevlastí počítač, zdrojem informací se stala i televize a různé časopisy a publikace.

I když nikdo z respondentů skupiny 4: Agroturistika, doplňková činnost k zaměstnání nemá dostatečné informace o projektovém cyklu, jeden z oslovených podal žádost o financování rekonstrukce objektu určeného pro agroturistiku. K vytvoření projektu využil projektových manažerů. S jejich prací byl spokojen a oslovil by je při novém projektu znovu. Tento projekt, ale nebyl úspěšný a nebyla mu přiznána finanční pomoc z fondů EU. Farma sice projekt zrealizovala, ale pouze v rámci vlastních prostředků a bez finanční pomoci EU. A další podobný projekt v budoucnu spíše nebude realizovat a to především z důvodu vysoké byrokracie v této oblasti.

Zbytek respondentů skupiny 4: Agroturistika, doplňková činnost k zaměstnání také spíše nebude realizovat žádný projekt spolufinancovaný z fondů EU. Ale každopádně by uvítali více informací z oblasti programů spolufinancovaných z fondů EU.

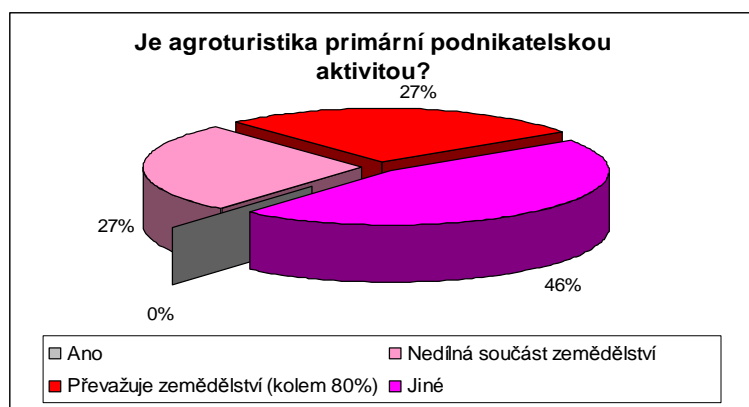
Na základě šetření v rámci skupin můžeme říci, že nejméně úspěšnou skupinou v ohledu znalostí a zkušeností je skupina 3: Agroturistika - jezdecká turistika. Tedy respondenti, kteří jako součást agroturistiky provozují jezdeckou turistiku. Za ni

bychom mohli zařadit skupinu 2: Agroturistika, doplněk k zemědělství – zemědělce, kteří agroturistiku provozují jako doplněk k produkční činnosti. Oslovení z této skupiny byli také úspěšnější v ohledu realizace projektů spolufinancovaných z fondů EU.

#### 4.2.2 Kraj Vysočina

Stejně jako u respondentů z Jihomoravského kraje bylo sekundární rozdělení provedeno na úrovni provozu agroturistiky jako samostatné, primární výdělečné činnosti nebo činnosti, která je součástí jiné aktivity. Opět se potvrdilo očekávání, že agroturistika jako samostatná činnost není příliš často provozována. Z grafu č. 22 je patrné, že žádný z oslovených v kraji Vysočina neprovozuje agroturistiku jako primární zdroj financí, ale vždy ji nějakou aktivitou doplňuje. Větší polovina oslovených provozuje agroturistiku jakou součást zemědělství, z toho pro 36 % je agroturistika nedílnou součástí zemědělství (*skupina 1*) a u 18 % převažuje zemědělství nad samotnou agroturistikou (*skupina 2*). Dalších 46 % respondentů k agroturistice provozuje ještě jinou činnost, jako je veterinářství, ekonomie, pojišťovnictví nebo jiné zaměstnání (*skupina 3*). Často se jedná o důchodce, kteří agroturistiku provozují pro přilepšení k důchodu a pro zábavu.

Graf č. 22: Podíl agroturistiky na podnikatelské činnosti farem v kraji Vysočina



Zdroj: vlastní šetření

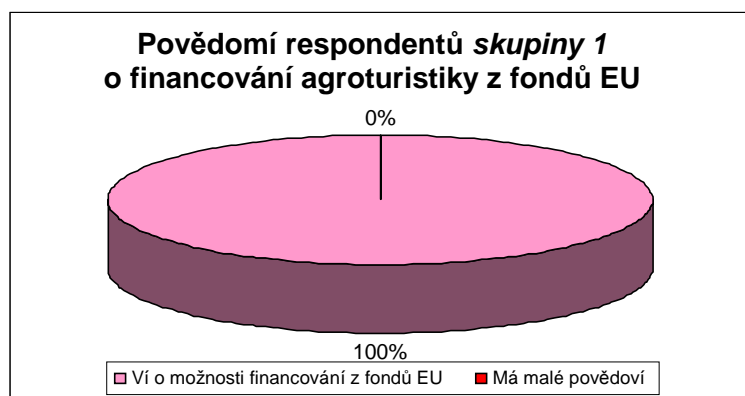
V rámci výše uvedených skupin se budeme v šetření pohybovat dále. V šetření se vrátíme k oblasti možnosti získání dotací na podporu agroturistiky z fondů EU.

### **Skupina 1: Agroturistika, nedílná součást zemědělství**

Dvě třetiny farem ze skupiny 1: Agroturistika, nedílná součást zemědělství je starších 10 let a jedna třetina je mladší 5 let. V této skupině jsou důvody vzniku rozmanité. Respondenti vidí v agroturistice možnost diverzifikace nabídky, nový zdroj financí, také pokračují v rodinné tradici, a agroturistika a práce se zvířaty je velmi zajímavá.

Z následujícího grafu č. 23 je patrné, že všichni oslovení ze skupiny 1: Agroturistika, nedílná součást zemědělství jsou dobře informováni o možnosti financování agroturistiky z fondů EU. Tyto informace získali z internetu, odborných publikací a časopisů, televize a také na seminářích.

Graf č. 23: Povědomí respondentů skupiny 1: Agroturistika, nedílná součást zemědělství o financování agroturistiky z fondů EU



Zdroj: vlastní šetření

Jen 1/3 oslovených ze skupiny 1: Agroturistika, nedílná součást zemědělství nemá přesné informace, ze kterých programů se dá financovat agroturistika.

Všichni z respondentů chtěli v programovacím období 2004 – 2006 podat projekt spolufinancovaný z fondů EU, ale žádný z těchto projektů nebyl dokončen. Jednalo se o projekty na rekonstrukci a obnovu objektu určeného pro agroturistiku. Převážná většina těchto projektů byla vytvářena svépomocí nebo kombinací využití projektových manažerů a vlastních znalostí. Důvodem pro nedokončení projektů byl i nedostatek času. Zdroji financí k finančním zdrojům z EU měly být převážně vlastní prostředky a úvěr. Jeden z projektů byl dokončen pomocí kombinace vlastního financování a úvěru.

Velký problém v této oblasti vidí *skupiny 1: Agroturistika, nedílná součást zemědělství* ve velké byrokracii, nedostatek času, strach z následných kontrol a nedostatečné informovanosti. Z toho vyplývá, že všichni by chtěli, aby se zvýšila v této oblasti informovanost.

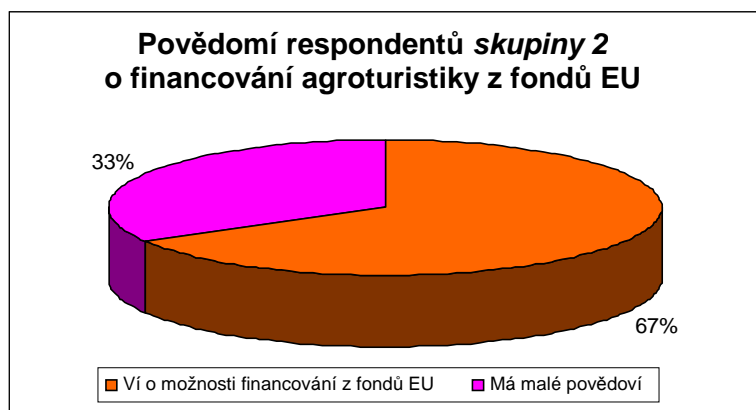
Všichni oslovení by v současném programovacím období chtěli podat nový projekt. Některé jsou již v přípravné fázi a budou nasměrovány na výstavbu sportovního zařízení, naučné stezky a přestavbu objektů určených pro agroturistiku.

### ***Skupina 2: Agroturistika, doplněk k zemědělství***

Všichni z respondentů patřící do *skupiny 2: Agroturistika, doplněk k zemědělství* jsou starší 10 let a mladší 15 let. Opět se zde vyskytly různé druhy důvodů počátku podnikání v agroturistice. Nový zdroj financí, diverzifikace nabídky, zájem o oblast agroturistiky a nevyužité prostory.

Jak je vidět z níže uvedeného grafu č. 24, informovanost o možnosti financování agroturistiky z fondů EU se u této skupiny snížila. 67 % má dobré a dostačující informace a druhá část, 33 %, ví pouze o některých možnostech. Informace byly opět získány ze stejných zdrojů, jako u předchozí skupiny. Pouze jeden z respondentů uvedl Program rozvoje venkova, jako prostředek pro získání finančních prostředků z EU. Ostatní respondenti tyto programy přímo neznají a nesetkali se s nimi.

Graf č. 24: Povědomí respondentů *skupiny 2: Agroturistika, doplněk k zemědělství* o financování agroturistiky z fondů EU



Zdroj: vlastní šetření

V skupině 2: *Agroturistika, doplněk k zemědělství* se objevili dva žadatelé o finanční podporu. Projekty byly zaměřeny na výstavbu, obnovu ubytovacích nebo stravovacích zařízení určených pro agroturistiku. Byly vytvořeny kapacitami farem. U jednoho projektu se vyskytl problém krácení finanční podpory a tím muselo být navýšeno vlastní financování. V obou těchto případech se jednalo o kombinaci vlastních finančních prostředků a úvěru.

Problém respondenti vidí v náročné dokumentaci a vysoké byrokracii. Dvě třetiny z respondentů *skupiny 2: Agroturistika, doplněk k zemědělství* neuvažují v současném programovacím období o zrealizování projektů s finanční podporou EU a jedna farma plánuje ukončení své činnosti, takže nemá důvod k podobným úvahám. Zbývá třetina by pak chtěla realizovat projekty na budování podkroví, jako ubytovacích kapacit, společenských místností apod. Tato skupina by současně chtěla získat více informací.

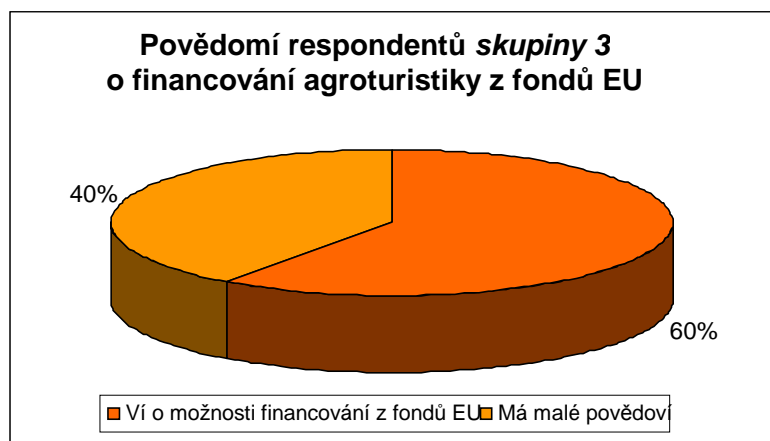


### **Skupina 3: Agroturistika, doplňková činnost k zaměstnání**

*Skupina 3: Agroturistika, doplňková činnost k zaměstnání* je z těchto tří skupin nejpočetnější. Farmy v této skupině mají vyšší tradici a jejich existence je u převážné většiny delší než 5 let. Pouze jedna farma je mladší 5 let. Důvodem vzniku byl zájem o oblast agroturistiky a využití restitučních objektů a objektů koupených nebo nabytých dědictvím. V této skupině se jedná o farmy, jejichž majitelé jsou zaměstnání nebo v důchodu.

Oslovení v *skupině 3: Agroturistika, doplňková činnost k zaměstnání* mají dobré znalosti v této oblasti. 60 % má ucelenější informace a zná alespoň jeden program, do kterého se dá nasměřovat projekt na agroturistiku. Jako zdroj informací byly často uvedeny semináře, především pořádané Evropským centrem pro eko-agroturistiku (ECEAT) a Krajským úřadem kraje Vysočina.

Graf č. 25: Povědomí respondentů *skupiny 3: Agroturistika, doplňková činnost k zaměstnání* o financování agroturistiky z fondů EU



Zdroj: vlastní šetření

Projektová činnost zůstala v *skupině 3: Agroturistika, doplňková činnost k zaměstnání* pouze na úrovni rozpracovaných projektů a námětů na projekty. Jedná se o projekty na rekonstrukci a výstavbu objektů ubytovacích a stravovacích zařízení.

Problémy respondenti vidí v náročné dokumentaci, nízké informovanosti a v nedostatku finančních prostředků a případné osobní nesolventnosti. Protože se z části jedná o důchodce, převážná část respondentů neuvažuje o projektu v programovacím období 2007 – 2013. Pouze jedna farma cítí nutnost investovat a získat cizí zdroje financování.

V rámci skupinového šetření na Vysočině se stala neúspěšnější skupina 2: *Agroturistika, doplněk k zemědělství*, kde byly zrealizovány dva úspěšné projekty spolufinancované z fondů EU. Skupina 1: *Agroturistika, nedílná součást zemědělství* má také dobrý potenciál a informace k úspěšnému ukončení projektů, zatím se ale žádný projekt nepodařilo zrealizovat. Stejný problém se objevuje i u skupiny 3: *Agroturistika, doplňková činnost k zaměstnání*. Potenciál této skupiny je ještě oslaben tím, že část z respondentů jsou důchodci, kteří již nemají zájem si komplikovat své podnikání realizací projektů.

### 4.3 Porovnání Jihomoravského kraje a kraje Vysočina

Agroturistika spojená s chovem dobytka, možností návštěvníků se o zvířata v hospodářství starat a zapadnou tak do venkovského života, je rozšířenější v kraji Vysočina. V Jihomoravském kraji je spíše spojena s jezdeckou turistikou, která se v kraji rozšířila především v posledních pěti letech. Koňská turistika se začíná stávat velmi oblíbenou sportovní a turistickou aktivitou, a potenciálem pro Jihomoravský kraj. Jezdecká turistika je v kraji Vysočina oproti kraji Jihomoravskému rozšířena méně.

Oba kraje mají mnoho potenciálu pro provozování agroturistiky. Jak je ale z předchozího textu patrné, kraj Vysočina má příznivější přírodní podmínky. Hornatá a zalesněná krajina je velmi lákavá pro turisty a nabízí možnosti využití jak v létě, tak v zimě, kdy nabízí možnost zimních sportů. V nížinatém Jihomoravském kraji se zimní sporty dají využívat jen omezeně a z důvodu současných mírných zim je jejich provoz v podstatě nemožný.

Na Vysočině je především problém s nízkou kvalitou infrastruktury, která je spojena i s neexistencí doprovodných služeb ve vesnicích a nízkou úrovní ubytování. S jezdeckou turistikou je v Jihomoravském kraji spojen problém nízké kvalifikace personálu pracujícího s koňmi a návštěvníky. V kraji je vybudována dobrá síť koňských stezek, která by měla být v budoucnu dále rozšiřována a spojena s možností ustájení koní a ubytování majitelů při cestách po kraji. To však sebou nese riziko nemocí mezi koňmi, ze které mají někteří farmáři strach a navrhovali by tuto oblast legislativně upravit. Pro oba kraje je společný nedostatek financí, který se v této oblasti stává důvodem zániku celých farem provozujících agroturistiku nebo té části, která je s agroturistikou spojena.

Co se týká pomoci ze strany místní samosprávy, je v krajích situace podobná. Vždy to záleží na lidech, kteří úřad vedou a jejich zájmu pomoci podnikatelům obce, města či kraje. Vyšší podpora je viděna na území obce, je to především z toho důvodu, že starostové znají místní situaci a ví, co je prospěšné pro obec a její obyvatele. Kraj již nemá tak úzkou vazbu s jednotlivými občany či podnikateli. Na základě dotazníku bylo zjištěno, že kraj Vysočina, z pohledu podnikatelů v něm, napomáhá agroturistice více než kraj Jihomoravský. Je to spojeno především s pořádáním seminářů informující farmáře o jejich možnostech v oblasti dotační politiky.

Na základě předchozího textu jsme dospěli k názoru, že v kraji Vysočina má agroturistika delší tradici než v Jihomoravském kraji. Převážná většina farem již podniká v agroturistice více jak 10 let. Naproti tomu v Jihomoravském kraji jsou farmy velmi mladé. Markantní většina z nich vznikla v posledních letech a v současnosti provozuje svou činnost maximálně 5 let (viz tabulka č. 4).

Tabulka č. 4: Stáří farem provozujících agroturistiku

Stáří farem	Podíl farem	
	JMK	Vysočina
0 – 5 let	62 %	18 %
5 – 10 let	17 %	18 %
10 – 15 let	13 %	55 %
více než 15 let	8 %	9 %

Zdroj: vlastní šetření

Pro farmy, které vznikly před více, než 15 lety byl důvodem vzniku zájem o oblast agroturistiky. U mladších farem již začíná převažovat zájem o získání nového zdroje financí a možností jak zpestřit nabídku, kterou dosud farmy nabízely. Ale přetrvává i zájem farmářů o oblast agroturistiky. Největší rozmanitost důvodů počátku podnikání v agroturistice je v letech, kdy vzniklo nejvíce farem.

V obou krajích respondenti vždy kombinují agroturistiku s další aktivitou. Jejich rozložení v rámci obou krajů je vidět na následující tabulce č. 5. V Jihomoravském kraji 44 % z respondentů provozuje, jako součást agroturistiky, jezdeckou turistiku. To potvrzuje fakt, že jezdecká turistika je v Jihomoravském kraji velmi rozšířena a zájem o ni roste. V kraji Vysočina je nejpočetnější varianta, kdy k agroturistice respondenti provozují buď zaměstnání, jako může být veterinářství, pojišťovnictví, ekonomie apod., nebo se jedná o důchodce (46 % oslovených).

Tabulka č. 5: Rozložení podnikatelských aktivit v oblasti agroturistika

Podnikatelská aktivita	Podíl farem	
	JMK	Vysočina
50 % agroturistika + 50% zemědělství	21 %	27 %
Zemědělství + doplňková činnost ve formě agroturistiky	14 %	27 %
Jezdecká turistika	44 %	0 %
Zaměstnání/důchod + agroturistika	21 %	46 %

Zdroj: vlastní šetření

Co se týká příjmů z agroturistiky, pak největší část farem z Jihomoravského kraje tvoří příjmy z agroturistiky podíl na celkových příjmech kolem 60-70 %. Zato v kraji Vysočina největší část respondentů má podíl příjmů z agroturistiky na celkových příjmech kolem 20 – 30 % (viz tabulka č. 6). V Jihomoravském kraji je vysoký příjem z agroturistiky především zásluhou jezdecké turistiky, jejíž popularita stále roste. V kraji Vysočina mají vyšší příjmy především farmy s rozmanitou nabídkou služeb, která láká klientelu. Jak je ale vidět z tabulky v obou krajích zhruba polovina respondentů má nízké příjmy z agroturistiky. Z předchozího zjišťování vyplynulo, že tyto farmy situaci nevýdělečné agroturistiky budou muset v blízké době řešit.

Tabulka č. 6: Podíl příjmů z agroturistiky na celkových příjmech farmy

<b>Podíl příjmů z agroturistiky na celkových příjmech farmy</b>	<b>JMK</b>	<b>Vysočina</b>
Velmi nízké	29 %	18 %
Kolem 10 %	8 %	27 %
Kolem 20 – 30 %	21 %	37 %
Nad 50 %	34 %	18 %
Farmy s celkově velmi nízkými příjmy (příjmy z agroturistiky kolem 65 %)	8 %	0 %

Zdroj: vlastní šetření

S touto otázkou souvisí i forma propagace. V obou krajích je i používána stejná forma propagace. Jako prostředek propagace je nejoblíbenější internet.

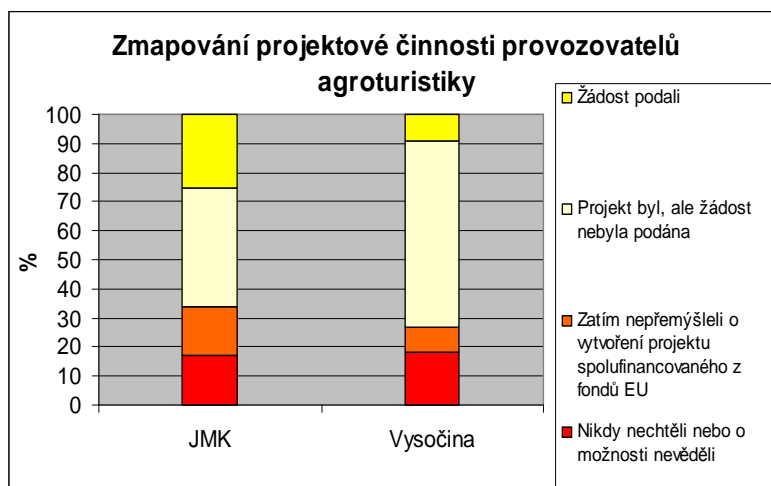
Znalosti o možnosti financování agroturistiky z fondů EU jsou vyšší v kraji Vysočina. Většina respondentů z kraje Vysočina dokáže pojmenovat i programy, ze kterých je možné v tomto programovacím období 2007 – 2013 agroturistiku financovat. V Jihomoravském kraji je správná a kladná odpověď spíše výjimkou.

Informace o programech určených na podporu podnikání v agroturistice respondenti v obou krajích získávají především z internetu. Internet je nejrychlejší a nejaktuálnější možný zdroj informací. Druhé místo informačního zdroje se v krajích liší. V Jihomoravském kraji jako druhý nejpoužívanější zdroj informací se stala televize a případně i rádio. V kraji Vysočina se na druhém místě objevily semináře. Jedná se především o semináře kraje Vysočina a ECEAT. Tato skutečnost je velmi pozitivní. Oba tyto subjekty se tedy snaží zvýšit povědomí i menších farmářů o možnostech, které poskytuje EU. V Jihomoravském kraji se semináře a školení umístily až na posledním místě zmiňovaných zdrojů informací. Krajský úřad Jihomoravského kraje sice podobné školení a semináře pořádá, ovšem jedná se spíše o semináře určené pro mikroregiony,

municipality, příspěvkové organizace JMK a podobně. Chybí semináře pro podnikatele. V obou krajích byly ke zvýšení informovanosti využity i naučné publikace, knihy, časopisy a také informace šířící se mezi lidmi navzájem.

I přesto, že šíření informací o možnostech financování různých aktivit pomocí fondů EU v Jihomoravském kraji není dostatečné, 25 % z oslovených si tyto informace dokázalo získat a evropské peníze využít. Na Vysočině je situace podstatně horší. Pouhých 9 % z oslovených zažádalo a získalo dotaci z fondů EU. V obou krajích je o tuto oblast velký zájem, ale ze získaných informací je patrné, že v kraji Vysočina jen malá část respondentů dokázala vytvořit projekt a zrealizovat ho. A v obou krajích přibližně 20 % o této možnosti neuvažovalo.

Graf č. 26: Zmapování projektové činnosti provozovatelů agroturistiky v JMK a kraji Vysočina



Zdroj: vlastní šetření

Podané projekty byly v obou krajích zaměřeny především na rekonstrukci nebo výstavbu ubytovacích kapacit. Další finance putovaly v Jihomoravském kraji na značení hipostezeček, vybudování koňských stanic, nákup půdy nebo propagaci.

V obou krajích se liší subjekt, který projekt vytvářel. Farmy z kraje Vysočina, které čerpaly finanční prostředky z EU, vytvořily projekt svépomocí. Naopak v Jihomoravském kraji převážilo využívání projektových manažerů. Šedesát procent podnikatelů se spolehlo raději na zkušenosti projektových manažerů a 40 % pak využilo svých schopností.

Problémy spojené s projektováním jsou v obou krajích stejné. Problém je viděn především v náročné administraci, složitosti dokumentace a vysoké byrokracii.

Jak bylo naznačeno již výše, velkým problémem je finanční stránka celého financování. Pokud někdo chtěl v programovacím období 2004 – 2006 čerpat finanční prostředky z EU na určitý projekt, musel celý projekt financovat nejprve sám, a až na konci realizace mu bylo poskytnuto spolufinancování a investice se žadateli částečně vrátila zpět. Tento způsob poskytování finančních prostředků byl pro respondenty z šetření nevyhovující. V Jihomoravském kraji k vlastnímu financování projektu využili žadatelé především úvěr. V kraji Vysočina to byla kombinace vlastních finančních prostředků a úvěru. Po obdržení prostředků z EU uhradili buď celý nebo část úvěru, nebo se vrátila část naspořených financí. Finanční problémy přetrvávají i po realizaci projektu. V obou krajích jsou to problémy spojené s dalším financováním a také se splácením půjčených prostředků.

Farmáři v obou krajích si však i přes všechny problémy uvědomují možnosti finanční podpory z prostředků EU a určitě by chtěli v období 2007 – 2013 podat další projekt, který by buď rozšířil jejich nabídku služeb nebo ubytovací kapacity.

Méně informovaní respondenti, kteří nemají zkušenosti v oblasti, spíše neuvažují o realizaci projektu spolufinancovaného z fondů EU. Často se jedná o důchodce, kteří již nechtějí investovat a rozšiřovat provoz, a současně mají obavu z finanční nesolventnosti.

## 5 Diskuze

V této části bychom rádi podiskutovali nad předpoklady a možnostmi rozvoje agroturistiky v Jihomoravském kraji a kraji Vysočina a také nad informovaností o podpoře projektů zaměřených na agroturistiku z fondů EU.

Z pohledu respondentů byly vysloveny překážky agroturistiky v obou krajích. Tyto překážky můžeme rozdělit na řešitelné a neřešitelné. V první části diskuze se zaměříme na překážky, na které lze najít řešení.

Aby se agroturistika stala více vyhledávanou oblastí cestovního ruchu, měly by farmy zpestřit nabídku agroturistických produktů. Na základě šetření bylo zjištěno, že farma s pestřejší nabídkou nemá finanční problémy a ani problémy s nedostatkem návštěvníků.

S touto oblastí souvisí i propagace. Převážná většina farem v rámci našeho šetření má své webové stránky, ale ty jsou často zastaralé a velmi stručné. Je třeba zajistit kvalitní tok informací o farmě a její nabídce až ke konečným spotřebitelům. Pokud má farma kvalitní propagaci je schopna čelit konkurenci.

Z šetření dále vyplynulo, že farmáři nejsou dobře informováni o možnostech financovat agroturistiku z fondů EU. Nedostačující podporu vidíme v nízkém zprostředkování informací o možnosti čerpání finančních prostředků z fondů EU přímo farmářům. Doporučili bychom, aby organizace zabývající se venkovskou turistikou nebo agroturistikou, jako je Evropské centrum pro eko-agroturistiku a Svaz venkovské turistiky, poskytovaly informace o možnosti čerpání finančních prostředků na agroturistické aktivity z fondů EU a uváděly tyto informace na svých webových stránkách. Pro farmáře jsou jejich stránky známější než například webové stránky Strukturálních fondů EU nebo Regionální rady regionu soudržnosti Jihovýchod. Tímto podpoří rozvoj této oblasti ve velké míře.

Také bychom navrhovali zvýšení kvalifikačních schopností personálu na Úřadu Regionální rady regionu soudržnosti Jihovýchod. Z vlastních zkušeností víme, že potřebné informace někdy nelze získat ani u tohoto orgánu, který je vytvořen za účelem spravování ROP JV a měl by poskytovat konzultace potenciálním žadatelům.

Stejně tak farmáři nepociťují podporu vedenou z úrovně kraje. Kraj by měl směřovat i podporu k malým a středním podnikům. Především v Jihomoravském kraji je směřována pozornost v oblasti informování o možnostech financování aktivit z fondů EU z velké části na příspěvkové organizace JMK a obce v rámci kraje.



Jak vyplynulo z šetření, řada projektů oslovených respondentů nebyla úspěšně dovedena až k podání projektové žádosti. Příprava žádostí se může jevit jako komplikovaná, ale žadatel má vždy možnost konzultace s příslušným kontaktním bodem, nebo si může najmout soukromou poradenskou firmu.

Využití poradenské firmy souvisí i s procesem vytváření projektů. V Jihomoravském kraji již jednotliví farmáři získávají důvěru v projektové manažery a firmy zabývající se vytvářením projektů. V kraji Vysočina, jak vyplynulo z šetření, se farmáři spoléhají jen na sebe a projekty vytvářeli sami. Navrhovali bychom propojení obou těchto možností. Důvodem je, že projektoví manažeři mají potřebné zkušenosti, informace, případně ví, kde informace získat. Současně mají již vybudované profesní vztahy na jednotlivých řídicích orgánech. Spojení přímo s farmářem doporučujeme z toho důvodu, že jediný farmář přesně ví, čeho chce vytvořením projektu dosáhnout. S tím je spojena i nutnost motivovat projektové manažery ke schválení projektu a k jeho celkové úspěšnosti. Nejideálnější možností, jak projektové manažery motivovat, je odložit část finanční platby za odvedenou práci až po úspěšném zrealizování projektu a jeho finančním vyúčtování, nebo zavést podmínku úspěšnosti projektu do smlouvy o dílo. Současně je dobré, aby jednotliví farmáři, pokud využijí k vytváření projektu projektové manažery, si zajistili přístup k dokumentům, které mohou být v elektronické podobě a do jejich nahlédnutí je nutné mít přístupová práva (například elektronická žádost z programu ROP JV zpracovaná v systému BENEFIT7).

S touto oblastí souvisí i včasné vypracování projektu a jeho konzultace na příslušném úřadu. Pokud budete vytvářet projekt spolufinancovaný z fondů EU, je dobré mít tento projekt s předstihem zpracovaný a to z toho důvodu, že je možné po kontrole a hodnocení příslušného orgánu na jeho doporučení opravit, případně dodat určité informace tak, aby projekt mohl být úspěšný. To není možné, pokud je projekt odevzdáván v posledním možném termínu (v den končení výzev).

Dále doporučujeme farmářům pečlivě sledovat vyhlášení výzev a analyzovat jejich zadání, požadavky a podmínky. A výsledky takovéto analýzy rychle konfrontovat s potřebami určitého subjektu.

Šetření ukázalo, že častým problémem je nedostatek finančních prostředků. V současnosti se snižuje finanční náročnost projektů ze strany farmářů tím, že do některých operačních programů bylo zavedeno průběžné financování. Není tedy nutné projekt financovat nejprve z vlastních prostředků po celou dobu jeho realizace a následně zažádat o finanční dotaci, ale v současné době se tato nutnost financovat

projekt z vlastních prostředků snížila na dobu minimálně tří měsíců. Ve tříměsíční frekvenci je možné žádat o proplacení uznatelných nákladů. Tím dochází ke snižování finanční zátěže subjektů.

V rámci vybudovaných koňských stezek je obava viděna v možném přenosu nemocí mezi koňmi při ustájení koní potenciálních návštěvníků. Tuto oblast by bylo třeba legislativně ošetřit. Legislativní úprava chybí i u podmínek turistických vyjížděk v rámci koňské turistiky. Je třeba předcházet zraněním, především začátečníků, v jezdecké turistice.

Na závěr bychom chtěli zmínit, že pokud bude po roce 2013 další programovací období, pro které budou vytvářeny programy určené na projekty spolufinancované z fondů EU, bylo by dobré snížit množství operačních programů pro lepší přehlednost a orientaci potenciálních žadatelů a hlavně úřadů spravujících tyto orgány. Dokázali bychom si představit i pouze jeden řídicí orgán spravující všechny operační programy v rámci České republiky.

Teď bychom se zaměřili na těžce řešitelné překážky. Těmi je především současné posilování české koruny, které vede ke zdražování České republiky a tím snižuje její atraktivnost pro zahraniční i tuzemské turisty.

Dále je těžce řešitelná nižší přírodní atraktivita Jihomoravského kraje oproti kraji Vysočina. Jak již bylo uvedeno v předchozí kapitole, kraj Vysočina díky svým klimatickým podmínkám má lepší předpoklady pro rozvoj agroturistiky než Jihomoravský kraj. Jak bylo zjištěno na základě šetření, farmáři se zaměřují na klasickou agroturistiku spojenou s chovem dobytka a jeho obhospodařováním. Farmáři v Jihomoravském kraji vsadili na jezdeckou turistiku, protože její popularita v posledních letech stoupá.

## 6 Závěr

Agroturistika se začíná stávat významnou součástí cestovního ruchu v celé České republice. Poskytuje tak další možnosti, jak strávit dovolenou.

K rozvoji agroturistiky přispívá i možnost spolufinancování projektů určených do této oblasti z fondů EU. Díky této možnosti může docházet k podpoře rozvoje agroturistiky, zvyšování nabídky pro turisty v rámci České republiky a zvyšování soběstačnosti zemědělců díky diverzifikaci jejich nabídky.

Hlavním cílem diplomové práce bylo *posoudit předpoklady a možnosti rozvoje agroturistiky v krajích Jihomoravském a Vysočina*.

Po definici základních pojmů, byla agroturistika zhodnocena v rámci Jihomoravského kraje a kraje Vysočina jako součást cestovního ruchu. Do této části práce byla zahrnuta i oblast finančních nástrojů umožňujících spolufinancování agroturistiky v předchozím programovacím období 2004 – 2006 a současném programovacím období 2007 - 2013. V rámci finančních nástrojů bylo možné využít prostředky z EU v rámci programů „Společného regionálního operačního programu“ a „Operačního programu Rozvoj venkova a multifunkční zemědělství“ a v nové programovacím období je možné využít prostředky z EU v rámci programů „Program rozvoje venkova“ a „Regionální operační program NUTS II Jihovýchod“. Pozornost byla věnována i stavu vyčerpaných prostředků v předchozím programovacím období.

Ve vlastní části diplomové práce byla agroturistika zhodnocena z pohledu oslovených farmářů v obou krajích. V rámci šetření jsem se zaměřili na dvě stěžejní oblasti. A to vnímání postavení agroturistiky v jednotlivých krajích a na oblast spolufinancování aktivit zaměřených na agroturistiku z fondů EU. Díky této druhé stěžejní oblasti byl naplněn dílčí cíl diplomové práce, který byl zaměřen na analyzování možností financování rozvoje agroturistiky z fondů EU a podmínky pro jejich čerpání v obou krajích. Z tohoto šetření vyplynulo, že podmínky pro čerpání finančních prostředků z fondů EU nejsou v Jihomoravském kraji a kraji Vysočina ideální, především z důvodu nízké informovanosti potenciálních žadatelů. Tím byla potvrzena hypotéza, kterou jsme na počátku práce vyslovili.

Pro naplnění hlavního cíle diplomové práce byly navrženy doporučení pro oblast rozvoje agroturistiky pomocí evropských prostředků v obou krajích. Tyto návrhy by

měly podpořit vytváření projektů spolufinancovaných z EU, a tím docílit zkvalitnění nabízených služeb a prostředí farem v Jihomoravském kraji a kraji Vysočina.

Agroturistika je důležitou oblastí cestovního ruchu, která může přilákat nové turisty do celého regionu soudržnosti Jihovýchod a zvýšit tak jeho regionální rozvoj. A pokud je správně realizována, může napomoci zvýšit životní úroveň zemědělských výrobců. Můžeme tedy říci, že její dopady jsou v podstatě převážně pozitivní. To, jak se bude dále vyvíjet rozvoj agroturistiky v České republice záleží především na samotných farmářích, jejich iniciativě zkvalitňovat a zvyšovat nabídku agroturistických aktivit, a také na podpoře organizací sdružujících farmáře provozující agroturistiku nebo venkovskou turistiku. Důležitá je samozřejmě i podpora této oblasti místní samosprávou, která má dostatek informací pro rozvoj určité aktivity na daném území.

## 7 Literatura

1. FIALA, P. – PITROVÁ, M.: *Evropská unie*. Centrum pro studium demokracie a kultury, Brno 2003. ISBN: 80-7325-015-2.
2. JIHOMORAVSKÝ KRAJ: *Venkovská turistika – Jižní Morava*. Jihomoravský kraj, Brno 2006. ISBN: 80-239-7505-6.
3. POUROVÁ, M.: *Agroturistika*. Credit, Praha 2002. ISBN: 80-213-0965-2.
4. STRÍBRNÁ, M.: *Ekonomická efektivita podnikání v agroturistice*. Ústav zemědělských a potravinářských informací, Praha 1997. ISBN: 80-86153-36-3.
5. STRÍBRNÁ, M.: *Venkovská turistika a agroturistika*. Profi Press, 2005. ISBN: 80-86726-14-2.
6. WOKOUN, R.: *Česká regionální politika v období vstupu do Evropské unie*. Oeconomica, Praha 2003. ISBN: 80-245-0517-7.
7. WOKOUN, R.: *Management regionální politiky a reforma veřejné správy*. Linde, Praha 2006. ISBN: 80-7201-608-3.

### Internetové zdroje

1. FONDY EVROPSKÉ UNIE. *Společný regionální operační program – Průběžná zpráva k 31. 8. 2007* [online]. Praha: listopad 200. Dostupný na URL: <<http://www.strukturalni-fondy.cz/srop/8-zasedani-monitorovaciho-vyboru-srop>>
2. FONDY EVROPSKÉ UNIE. *Společný regionální operační program České republiky na léta 2004 – 2006 – Programový dokument* [online]. Praha: prosinec 2006. Dostupný na URL: <<http://www.strukturalni-fondy.cz/srop/programovy-dokument-srop-2004-2006>>
3. FONDY EVROPSKÉ UNIE. *Společný regionální operační program České republiky na léta 2004 – 2006 – Programový dodatek* [online]. Praha: prosinec 2006. Dostupný na URL: <<http://www.strukturalni-fondy.cz/srop/programovy-dodatek-srop>>

4. INTERNETOVÝ PORTÁL AGROTURIST [online]. Dostupný na URL:  
<<http://agroturist.net/>>
5. INTERNETOVÝ PORTÁL ATLAS.CZ – *Pobyty na českých farmách zatím lákají jen minimum turistů* [online]. Červen 2006. Dostupný na URL:  
<<http://cestovani.atlas.cz/aktuality-ctk/75625-pobyty-na-ceskych-farmach-zatim-lakaji-jen-minimum-turistu.aspx>>
6. JIHMORAVSKÝ KRAJ – OFICIÁLNÍ PORTÁL CESTOVNÍHO RUCHU [online]. Dostupný na URL:  
<<http://www.jizni-morava.cz>>
7. JIHMORAVSKÝ KRAJ – OFICIÁLNÍ PORTÁL CESTOVNÍHO RUCHU. *Turistika na koni* [online]. Dostupný na URL:  
<[http://www.jizni-morava.cz/Turistika\\_na\\_koni/](http://www.jizni-morava.cz/Turistika_na_koni/)>
8. JIHMORAVSKÝ KRAJ – *Strategie rozvoje JMK* [online]. Dostupný na URL:  
<<http://vyzva.partnerstvi-jmk.cz/page.php?action=podkategorie&id=11&PHPSESSID=9ec4b59646242b16a6d52fbee866cab0>>
9. JIHMORAVSKÝ KRAJ – *Strategie rozvoje cestovního ruchu Jihomoravského kraje* [online]. Brno: Duben 2002. Dostupný na URL:  
<<http://archiv.kr-jihomoravsky.cz/urad/orr/cestruch/indexc.htm>>
10. KRAJ VYSOČINA – *Dovolená na venkově* [online]. Jihlava: 2006. Dostupný na URL:  
<[http://extranet.kr-vysocina.cz/download/pdf/edice/Venkov\\_CZ.pdf](http://extranet.kr-vysocina.cz/download/pdf/edice/Venkov_CZ.pdf)>
11. KRAJ VYSOČINA – *Profil kraje Vysočina* [online]. Jihlava: listopad 2007. Dostupný na URL:  
<<http://extranet.kr-vysocina.cz/samosprava./soubory/zastupitelstvo/materialy/2007/06/ZK-06-2007-40pr1.doc>>

12. MERLIN, OBČANSKÉ SDRUŽENÍ – OFICIÁLNÍ STRÁNKY. *Koňské stezky* [online]. Znojmo: 2004 - 2008. Dostupný na URL:  
<<http://www.konskestezky.cz/?pg=4>>
13. MINISTERSTVO ZEMĚDĚLSTVÍ ČR. *Operační program Rozvoj venkova a multifunkční zemědělství* [online]. Praha: Březen 2004. Dostupný na URL:  
<[http://www.mze.cz/attachments/OP%20Zemědělství\\_verze\\_final\\_duben\\_na%20net.doc](http://www.mze.cz/attachments/OP%20Zemědělství_verze_final_duben_na%20net.doc)>
14. MINISTERSTVO ZEMĚDĚLSTVÍ ČR. *Program rozvoje venkova ČR na období 2007-2013* [online]. Praha: květen 2007, str. 123 – 126. Dostupný na URL:  
<[http://www.mze.cz/UserFiles/File/EAFRD/PRV\\_oficiln\\_schvlen.pdf](http://www.mze.cz/UserFiles/File/EAFRD/PRV_oficiln_schvlen.pdf)>
15. MINISTERSTVO ZEMĚDĚLSTVÍ ČR. *Program rozvoje venkova ČR na období 2007-2013* [online]. Praha: 2007. Dostupný na URL:  
<[http://81.0.228.70/attachments/letakfinal\\_EAFRD1.pdf](http://81.0.228.70/attachments/letakfinal_EAFRD1.pdf)>
16. MINISTERSTVO ZEMĚDĚLSTVÍ ČR. *Výroční zpráva o operačním programu Rozvoj venkova a multifunkční zemědělství v České republice za rok 2006* [online]. Praha: květen 2007. Dostupný na URL:  
<[http://www.mze.cz/UserFiles/File/VZ%20OP%202006/VZ%20OP%2006\\_CJ%20.pdf](http://www.mze.cz/UserFiles/File/VZ%20OP%202006/VZ%20OP%2006_CJ%20.pdf)>
17. MINISTERSTVO ZEMĚDĚLSTVÍ ČR A SZIF. *Možnosti čerpání dotací z Programu rozvoje venkova ČR* [online]. Brno: 2007. Dostupný na URL:  
<<http://www.mze.cz/Index.aspx?ch=74&typ=1&val=39492&ids=0>>
18. RANČ LOUČKA – OFICIÁLNÍ STRÁNKY. *Hipoterapie* [online]. Loučka: 2008. Dostupný na URL:  
<<http://www.rancloucka.cz/hiposka.php>>
19. REGIONÁLNÍ RADA REGIONU SOUDRŽNOSTI JIHOVÝCHOD – OFICIÁLNÍ STRÁNKY. *Další dotace pro projekty ROP Jihovýchod* [online]. Brno: 5. 5. 2008. Dostupný na URL:

<<http://www.jihovychod.cz/cs/tiskove-centrum/tiskove-zpravy/dalsi-dotace-pro-projekty-rop-jihovychod>>

20. REGIONÁLNÍ RADA REGIONU SOUDRŽNOSTI JIHOVÝCHOD – OFICIÁLNÍ STRÁNKY.

*Jihovýchod vede v žebříčku projektů přijatých do ROP* [online]. Brno: březen 2008. Dostupný na URL:

<<http://www.jihovychod.cz/cs/tiskove-centrum/tiskove-zpravy/jihovychod-vede-v-zebricku-projektu-prijatych-do-rop>>

21. REGIONÁLNÍ RADA REGIONU SOUDRŽNOSTI JIHOVÝCHOD – OFICIÁLNÍ STRÁNKY.

*Rozvoj udržitelného cestovního ruchu* [online]. Brno: 2007. Dostupný na URL:

<<http://www.jihovychod.cz/cs/tiskove-centrum/strucne-o-rop-jv/rozvoj-udrzitelneho-cestovniho-ruchu>>



## 8 Seznam zkratek

CR	Cestovní ruch
ČR	Česká republika
EAFRD	Evropský zemědělský fond pro rozvoj venkova (The European Agricultural Fund for Rural Development)
ECEAT	Evropské centrum pro eko-agroturistiku
ERDF	Evropský fond regionálního rozvoje
EU	Evropská unie
JMK	Jihomoravský kraj
MSP	Malé a střední podniky
OP	Operační program
PRV	Program rozvoje venkova
ROP JV	Regionální operační program NUTS II Jihovýchod
SR	Státní rozpočet
SROP	Společný regionální operační program

## 9 Seznam grafů, tabulek a obrázků

### Grafy

Graf č. 1: Rozdělení finančních prostředků PRV na období 2007-2013 (mld. Kč)

Graf č. 2: Alokace na prioritní osu Rozvoj udržitelného cestovního ruchu

Graf č. 3: Počet let, které farmy v oblasti agroturistiky podnikají

Graf č. 4: Důvody počátku podnikání v agroturistice

Graf č. 5: Podíl příjmů z agroturistiky na celkových příjmech

Graf č. 6: Povědomí respondentů z JMK o možnosti financování agroturistiky z fondů EU

Graf č. 7: Zmapování projektové činnosti provozovatelů agroturistiky v JMK

Graf č. 8: Tvorba projektové dokumentace v JMK

Graf č. 9: Rozložení vlastních forem financování projektů

Graf č. 10: Počet let, které farmy v oblasti agroturistiky podnikají

Graf č. 11: Důvody počátku podnikání v agroturistice

Graf č. 12: Podíl příjmů z agroturistiky na celkových příjmech

Graf č. 13: Povědomí respondentů z kraje Vysočina o možnosti financování agroturistiky z fondů EU

Graf č. 14: Zmapování projektové činnosti provozovatelů agroturistiky v kraji Vysočina

Graf č. 15: Tvorba projektové dokumentace v kraji Vysočina

Graf č. 16: Předpoklad realizace projektů v období 2007-2013 v kraji Vysočina

Graf č. 17: Podíl agroturistiky na podnikatelské činnosti farem z JMK

Graf č. 18: Povědomí respondentů *skupiny 1: Agroturistika, nedílná součást zemědělství* o financování agroturistiky z fondů EU

Graf č. 19: Povědomí respondentů *skupiny 2: Agroturistika, doplněk k zemědělství* o financování agroturistiky z fondů EU

Graf č. 20: Povědomí respondentů *skupiny 3: Agroturistika – jezdecká turistika* o financování agroturistiky z fondů EU

Graf č. 21: Povědomí respondentů *skupiny 4: Agroturistika, doplňková činnost k zaměstnání* o financování agroturistiky z fondů EU

Graf č. 22: Podíl agroturistiky na podnikatelské činnosti farem z kraje Vysočina

- Graf č. 23: Povědomí respondentů *skupiny 1: Agroturistika, nedílná součást zemědělství* o financování agroturistiky z fondů EU
- Graf č. 24: Povědomí respondentů *skupiny 2: Agroturistika, doplněk k zemědělství* o financování agroturistiky z fondů EU
- Graf č. 25: Povědomí respondentů *skupiny 3: Agroturistika, doplňková činnost k zaměstnání* o financování agroturistiky z fondů EU
- Graf č. 26: Zmapování projektové činnosti provozovatelů agroturistiky v JMK a kraji Vysočina

## **Tabulky**

- Tabulka č. 1: Dominantní formy cestovního ruchu v turistických oblastech JMK
- Tabulka č. 2: Finanční alokace v rámci opatření
- Tabulka č. 3: Maximální výše dotace pro záměr b)
- Tabulka č. 4: Stáří farem provozujících agroturistiku
- Tabulka č. 5: Rozložení podnikatelských aktivit v oblasti agroturistika

## **Obrázky**

- Obrázek č. 1: Vztahy ve venkovské turistice
- Obrázek č. 2: Přehled finančních prostředků schválených projektů a proplacených finančních prostředků u dokončených projektů dle krajů – Podopatření 4.2.2

## 10 Seznam přílohy

1. Dotazník - Porovnání předpokladů a možností rozvoje agroturistiky v Jihomoravském kraji a kraji Vysočina
2. Seznam oslovených farem v Jihomoravském kraji a kraji Vysočina