

**Vědecko-výzkumná činnost
Mendelovy univerzity v Brně
v roce 2011**

Předkládá: doc. Dr. Ing. Alena Salašová
prorektorka pro vědu a výzkum

Brno, duben 2012

OBSAH

	Úvod	
1	VÝZKUMNÉ A VÝVOJOVÉ ČINNOSTI MENDELU	3
1.1	Rozvoj výzkumné, vývojové a další tvůrčí činnosti Mendelovy univerzity	3
1.2	Zdroje financování výzkumu	4
1.3	Zapojení do projektů grant. agentur, rozvojové projekty, zakázky	4
1.4	Výzkumné záměry	8
1.4.1	Obsah výzkumných záměrů	
1.4.2	Finanční zabezpečení výzkumných záměrů	9
1.4.3	Hodnocení výzkumných záměrů	10
1.5	Programy výzkumná centra a Centrum základního výzkumu	10
1.6	Specifický výzkum – Interní grantová agentura	11
1.7	Zapojení do projektů Strukturálních fondů EU	12
1.8	Významné výsledky výzkumné činnosti	16
1.9	Infrastruktura Mendelovy univerzity	17
1.10	Mezinárodní spolupráce ve výzkumu – internacionalizace	18
1.11	Publikační činnost, členství v odborných institucích	18
1.12	Výchova nových vědeckých pracovníků – studium v doktorských programech	23
1.13	Habilitační řízení a řízení ke jmenování profesorem	26
1.14	Projektové centrum	27
1.15	Aktivity celoškolských pracovišť a jiné aktivity	28
1.15.1	Ústav vědeckých a pedagogických informací a služeb	26
1.15.2	Botanická zahrada a arboretum	26
1.15.3	Další aktivity	26
2	SPOLUPRÁCE Mendelovy univerzity S APLIKAČNÍ SFÉROU	29
2.1	Spolupráce s aplikační sférou	29
2.2	Spolupráce s Jihomoravským inovačním centrem	29
2.3	Regionální politika	30
2.3.1	Spolupráce s Jihomoravským centrem mezinárodních mobilit	31
2.3.2	Výzkum v regionální politice	31
2.3.3	Spolupráce s regionem	31
3	HODNOCENÍ VĚDECKO-VÝZKUMNÉ ČINNOSTI	31
3.1	Silné a slabé stránky výzkumu, SWOT analýza	31
3.2	Zjišťování kvality výzkumu	32
3.2.1	Vnitřní hodnocení kvality výzkumu	32
3.2.2	Vnější hodnocení kvality výzkumu	32
3.2.3	Závěry hodnocení pro další období	33

VĚDECKO-VÝZKUMNÁ ČINNOST Mendelovy univerzity v Brně v roce 2011

Věda a výzkumu jsou trvalou a tradiční součástí aktivit akademických pracovníků Mendelovy univerzity v Brně. Šíře a diverzifikace výzkumných činností se projevuje ve věcném zaměření výzkumných projektů; ty pokrývají oblast od témat zemědělské, zahradnické, lesnické a dřevařské produkce (půda, voda a další živé a neživé vstupy), vztahů produkčních a mimoprodukčních funkcí zemědělství a lesnictví, zpracování a zhodnocení primární produkce, organizace a řízení procesů souvisejících se zajištěním relevantních činností v průběhu celého potravinového řetězce, i hodnocení jejich ekonomické efektivity až po dopady těchto činností v širších ekonomických souvislostech a akcentech na oblast venkova. Specifickými tématy jsou pak udržitelný rozvoj regionů, veřejná správa, ochrana a tvorba životního prostředí.

Oblastmi, do nichž je směřována disponibilní vědecko-výzkumná kapacita pracovišť univerzity (výzkumný program), jsou výzkumné záměry, výzkumná centra, grantově financovaný výzkum, specifický výzkum (zejména výzkum studentů doktorských a magisterských programů) a zapojení do mezinárodních výzkumných programů, které představují jednu z aktivit priority internacionalizace univerzitních činností.

Základním rysem výzkumu na Mendelově univerzitě je společné aplikování poznatků biologických, technických a společensko-vědních disciplín v zemědělství, zahradnictví, lesnictví, krajinářství a rozvíjení rovněž uměleckých disciplín v zahradní a krajinářské architektuře a v nábytkářství. Jedná se přitom o úroveň základního, ale zejména pak aplikovaného výzkumu. Tradičně jsou rozvíjeny vědní obory, které sledují všechna stadia potravinového řetězce od přírodních vstupů kombinovaných s lidskou prací, přes technicko-technologické aspekty produkce a její zpracování, až po hodnocení dopadů této produkce na životní prostředí a kvalitu života. Pozornost je věnována také sociálně-ekonomickým souvislostem těchto procesů. Ve většině z uvedených oborů a také v nově formulovaných jsou školeni mladí výzkumní pracovníci v akreditovaných doktorských studijních programech a oborech. V roce 2011 poskytovala univerzita vzdělání v 21 doktorských studijních programech a 27 doktorských studijních oborech, z toho v jazyce anglickém 7 studijních programů se 7 obory. Univerzita má rovněž právo udělovat v akreditovaných oborech vědecko-pedagogické hodnosti docent (34 oborů) a profesor (24).

Pozornost je tradičně věnována poradenské činnosti, organizaci vědeckých aktivit v rovině konferencí, seminářů, výstav, workshopů a různých specializovaných kurzů. V rámci expertní činnosti participují specialisté všech fakult na koncepční činnosti resortních ministerstev, na formulování prioritních programů zemědělského, lesnického i ekonomického výzkumu, včetně deklarování priorit grantových podpor.

Do výzkumných aktivit jsou zapojováni také studenti doktorských, magisterských a bakalářských studijních programů prostřednictvím řešení svých kvalifikačních prací a disertací, což umožňuje mj. částečně realizovat výzkumné aktivity přímo ve výuce, včetně inovací sylabů předmětů a produkci multimediálních učebních textů. Významnou platformou studentského výzkumu je Interní grantová agentura MENDELU (od roku 2003). Stále významnější podíl ve financování rozvoje vědy, vývoje a inovací mají prostředky strukturálních fondů Evropské unie. Cílem projektů Operačního programu Vzdělávání pro konkurenceschopnost a Věda a vývoj pro inovace je podpora a stabilizace týmů mladých vědeckých pracovníků, zakládání center excelence, tvorba inovací, transfer poznatků do aplikované sféry a rozvoj internacionalizace v oblasti vědecko – výzkumné práce.

Kvalita výzkumu na Mendelově univerzitě a jeho obsah jsou srovnatelné s předcházejícím rokem a kontinuálně se zvyšuje v souvislosti s modernizací přístrojového vybavení a dalšího technického zázemí, s rostoucí mezinárodní spoluprací a trvale udržovanými kontakty a spoluprací se zemědělskou, lesnickou, zahradnickou a ekonomickou praxí.

Kvalita výzkumu je ověřována i popularizována zejména publikačními výstupy. Univerzita každoročně provádí důslednou vnitřní evaluaci výsledků vědecké, vývojové, umělecké a tvůrčí činnosti svých pracovníků. Pro nezbytné srovnávání kvality vědy a výzkumu Mendelovy univerzity v Brně s ostatními vědecko – výzkumnými institucemi jsou využívány světové citační databáze, zprávy SCImago, RIV i vlastní univerzitní informační systém..

Zastoupení akademických a výzkumných pracovníků univerzity ve vědeckých společnostech v ČR i v zahraničí, v komisích grantových agentur a také v redakčních radách vědeckých časopisů je dlouhodobě stabilizována na solidní úrovni.

S diverzifikací výzkumu koresponduje i oblast zdrojů financování výzkumu; zahrnuje zejména veřejné zdroje, a to institucionální a účelové (grantové), domácí i zahraniční.

1 VÝZKUMNÉ A VÝVOJOVÉ ČINNOSTI Mendelovy univerzity v Brně

1.1 Rozvoj výzkumné, vývojové, umělecké a další tvůrčí činnosti

V souladu s deklarovaným zaměřením korespondujícím s *dlouhodobými prioritami výzkumu a vývoje ČR* a prioritami a cíly *Dlouhodobého záměru Mendelovy univerzity pro období 2011 - 2015* pro oblast výzkumu a jeho aktualizace pro rok 2011 **zabezpečovala univerzita v roce 2011 v realizační rovině:**

- 3 výzkumné záměry (73,54 mil. Kč)
 - 2 výzkumná centra a 1 centrum základního výzkumu (12,162 mil. Kč)
 - 3 zahraničních výzkumných projektů (3,470 mil. Kč)
 - 21 projektů mezinárodní spolupráce ve výzkumu (4,372 mil. Kč)
 - 32 projektů Grantové agentury ČR (17,123 mil. Kč)
 - 79 projektů a zakázek resortu MZe ČR (27,235 mil. Kč)
 - 10 projektů Národního programu výzkumu II (7,983 mil. Kč)
 - 5 projektů resortu MŽP ČR (14,096 mil. Kč)
 - 1 projekt resortu MPO ČR (2,506 mil. Kč)
 - 1 projekt resortu MZ ČR (1,023 tis. Kč)
 - 1 projekt resortu MV ČR (1,274 tis. Kč)
 - 2 projekty resortu MK ČR (5,527 tis. Kč)
 - 2 projekty GA AV ČR (2,051 mil. Kč)
 - 3 projekty TA ČR (4,084 mil. Kč)
 - 3 projekty 7. rámcového programu (1,882 mil. Kč)
 - 2 projekty OP VaVpl (332 324,610 mil. Kč)
 - 51 projektů OP VK a 1 OP ŽP (131 805,669 mil. Kč)
-
- specifický výzkum v objemu 20,406 mil. Kč
 - činnost v souvislosti s institucionální podporou vědecko - výzkumné instituce 51,122 mil. Kč
 - 57 zakázek praxe a resort. ministerstev v objemu (9,2 mil. Kč)
 - spolupráci s regionálními institucemi, včetně vlastního rozsáhlého výzkumu v oblasti regionální politiky
 - organizaci vědeckých konferencí (v roce 2011: 57) a účast na těchto aktivitách v ČR i v zahraničí
 - širokou publikační aktivitu (ročně v průměru přes 2000 publikací a přednesených referátů: v roce 2011: 2282)
 - zastoupení pracovníků univerzity v 632 odborných institucích a vědeckých společnostech (vědecké rady v ČR i zahraničí, redakční rady vědeckých časopisů v ČR i zahraničí, vědecké společnosti v ČR i zahraničí, vědecké společnosti v ČR i zahraničí).

1.2 Zdroje financování výzkumu

zůstávají i v roce 2011 v členění: 90 % státními zdroji, vlastní zdroje vytváří univerzita v rámci hlavní a doplňkové činnosti – 10 % k celkovým výnosům. Schopnost univerzity vytvářet vlastní zdroje je omezena zákonem a možnost financování z neveřejných zdrojů (úhrady studia samoplátci, placené kurzy celoživotního vzdělávání, administrativní poplatky přijímacího řízení, sponzorské dary) představuje minimální posílení rozpočtu. Nízký podíl příjmů z neveřejných zdrojů je jednou z významných limit při přípravě výzkumných projektů vyžadujících kofinancování tohoto charakteru (např. v případě projektů TA ČR a NAZV – KUS).

Aktivní a tvůrčí činnost v oblasti grantově financovaného výzkumu je v současnosti nezbytná pro posílení rozpočtu univerzity. Účelové prostředky na grantové projekty představují v posledních třech letech ročně v celkovou částku nad 150 mil. Kč; v roce 2011: 170 mil. Kč.

Podpora výzkumu a vývoje univerzity z veřejných prostředků je upravena zákonem o výzkumu (2002, 2009) a je prováděna dvěma formami: účelovým financováním (granty) a institucionálním financováním, tj. podporou univerzity jako výzkumné organizace zřízené zákonem. Zdroje financování výzkumu univerzity doplňují dotace ze zahraničních projektů a finanční prostředky zakázek ze zdrojů MZe ČR, MŽP ČR a MPO ČR.

Institucionální finanční prostředky na specifický výzkum jsou poskytovány univerzitě formou dotace výzkumu uskutečňovanému studenty magisterských a doktorských studijních programů. Dotace na specifický výzkum představovala v roce 2011 částku 20,406 mil. Kč.

Institucionální podpora na dlouhodobý koncepční rozvoj výzkumné organizace na základě zhodnocení jí dosažených výsledků podle zákona o podpoře výzkumu, experimentálního vývoje a inovací činila v roce 2011: 51,122 mil. Kč.

1.3 Zapojení univerzity do projektů grantových agentur, zakázky resortů

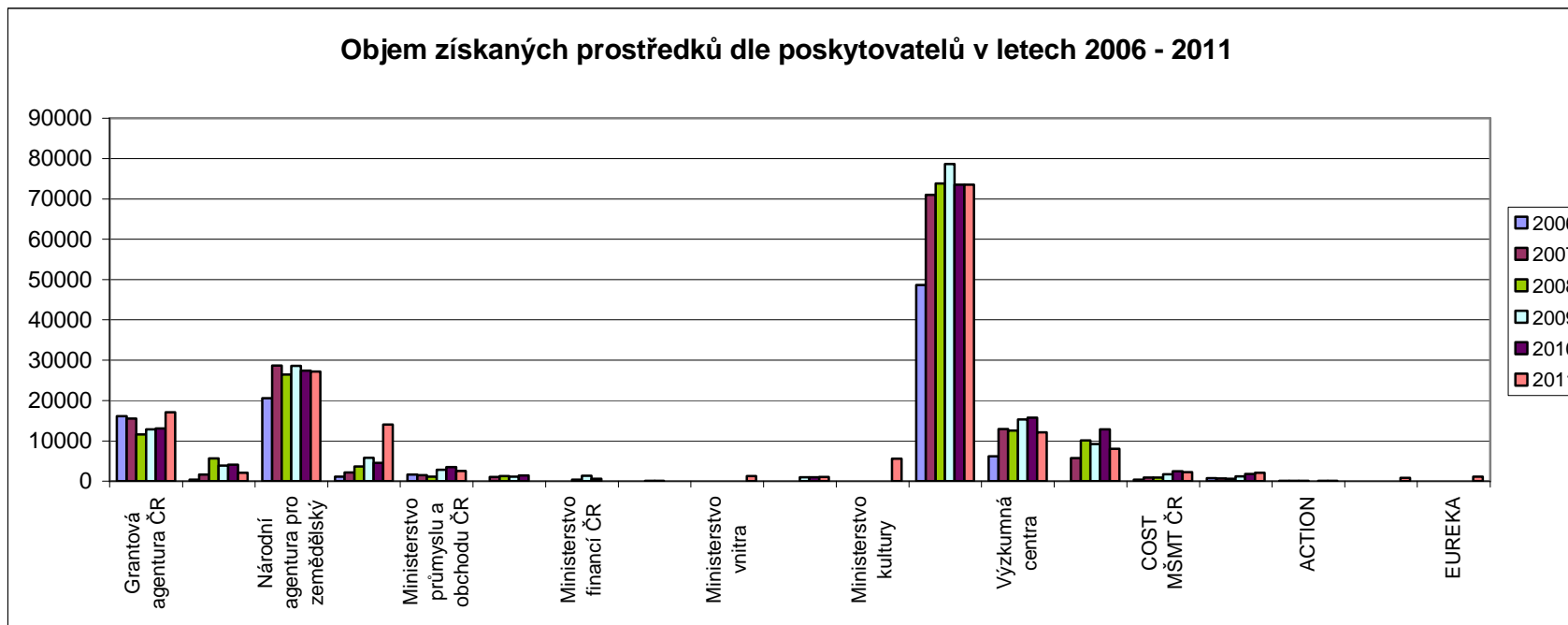
V roce 2011 zabezpečovala univerzita řešení 144 grantových vědecko – výzkumných projektů evidovaných v CEP v celkovém objemu 170 mil. Kč, tj. v podstatě prostředky ve shodné výši jako v předcházejícím roce 2010 (167,064 mil. Kč). V počtu projektů nedochází oproti roku 2010 k významnějšímu poklesu. Tyto projekty (144) jsou zahrnuty do Centrální evidence projektů a Centrální evidence záměrů a jsou jedním z kritérií rozhodujících při určení výše dotace na specifický výzkum (tab. 2). K negativům patří ukončení výzkumných záměrů univerzity (MŠMT) bez náhrady. Univerzita tak více než dříve bude odkázána na financování prostřednictvím grantových projektů, což nelze považovat za šťastné (vysoká administrativní zátěž, podpora menších výzkumných týmů apod.). Přehled počtu projektů a získaného objemu finančních prostředků v roce 2011 je uvedena v následující tabulce a grafech.

Tabulka 1 Projekty a podpory řešení projektů výzkumu a vývoje v roce 2011 (v tis. Kč)

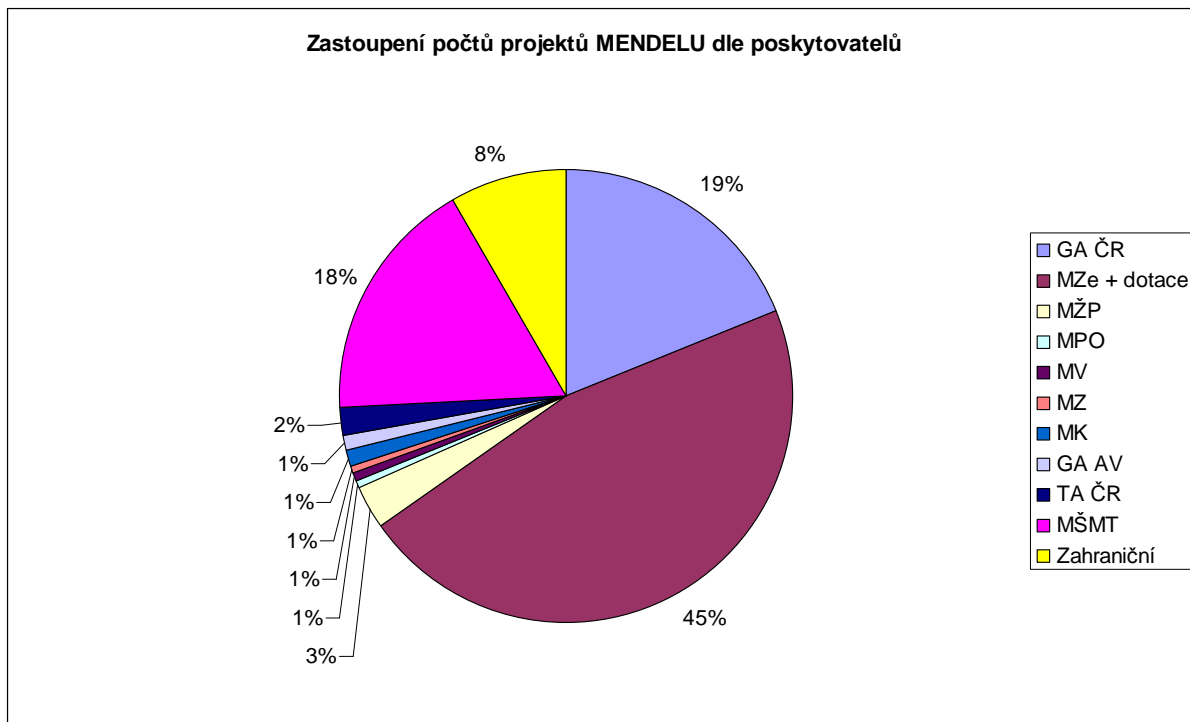
Pra-coviště	GA ČR	MZe + dotace	MŽP	MPO	MV	MZ	MK	GA AV	TA ČR	VZ	VC	NPV II	Kon-takt	COST	Ak-tion	INGO	Eure-ka	Zahraníční (7.RP, Jean Monet, ESPON, Central Europe)	Celkem
AF	<u>16</u> 11935	<u>39</u> 12333	<u>2</u> 559	x	x	<u>1</u> 1023	x	<u>2</u> 2051	<u>2</u> 1646	<u>1</u> 22057	<u>3</u> 12162	<u>8,5</u> 6052	<u>3</u> 1682	<u>1</u> 500	<u>2</u> 102	<u>1</u> 842	x	<u>4</u> 1785	<u>86</u> 74729
LDF	<u>6</u> 1708	<u>10</u> 5619	<u>2</u> 12736	<u>1</u> 2506	x	x	x	x	<u>1</u> 2438	<u>1</u> 31665	x	x	x	<u>4</u> 1735	x	x	<u>1</u> 1136	x	<u>24</u> 63258
ZF	<u>3</u> 670	<u>25</u> 7505	x	x	x	x	<u>2</u> 5527	x	x	x	x	<u>1,5</u> 1931	<u>2</u> 375	x	x	x	x	<u>4</u> 574	<u>38</u> 16582
PEF	<u>5</u> 1845	<u>x</u>	x	x	x	x	x	x	x	<u>1/2</u> 11107	x	x	x	x	x	x	x	<u>3</u> 1111	<u>9</u> 14063
FRRMS	<u>2</u> 965	<u>2</u> 88	<u>1</u> 801	x	<u>1</u> 1274	x	x	x	x	<u>1/2</u> 4997	x	x	x	x	x	x	x	x	<u>7</u> 8125
ICV	x	<u>3</u> 1690	x	x	x	x	x	x	x	x	x	x	x	x	x	x	x	x	<u>3</u> 1690
Cel-kem	<u>32</u> 17123	<u>79</u> 27235	<u>5</u> 14096	<u>1</u> 2506	<u>1</u> 1274	<u>1</u> 1023	<u>2</u> 5527	<u>2</u> 2051	<u>3</u> 4084	<u>3</u> 73541	<u>3</u> 12162	<u>10</u> 7983	<u>5</u> 2057	<u>5</u> 2235	<u>2</u> 102	<u>1</u> 842	<u>1</u> 1136	<u>14</u> 3470	<u>167</u> 178447

GA ČR – Grantová agentura ČR, MZe – Národní agentura pro zemědělský výzkum MZe ČR, MŽP – Ministerstvo životního prostředí ČR, MPO - Ministerstvo průmyslu a obchodu ČR, MV – Ministerstvo vnitra ČR, MZ - Ministerstvo zdravotnictví ČR, MK - Ministerstvo kultury ČR, GA AV – Grantová agentura Akademie věd ČR, TA ČR – Technologická agentura ČR, VZ – Výzkumné záměry MŠMT, VC – Výzkumná centra, NPV II - Národní program výzkumu II, Kontakt, COST, Aktion, INGO, Eureka – mezinárodní projekty MŠMT

Obr. 1: Vývoj finančního objemu projektů v období 2006 - 2011



Obr. 2: Druhy a počty projektů v roce 2011



Obr. 3: Finanční objem grantových prostředků v roce 2011



Tabulka 2 Zapojení Mendelovy univerzity do řešení projektů v programech výzkumu a vývoje ČR v roce 2011 (srovnání s předcházejícími roky; v tis. Kč)

Název programu podpory výzkumu a vývoje	2011	2010	2009	2008	2007	2011	2010	2009	2008	2007
	Počet projektů					Finanční prostředky				
Grantová agentura ČR	32	30	32	31	37	17123	13123	12874	11637	15551
Grantová agentura Akademie věd ČR	2	5	5	4	3	2051	4083	3841	5608	1653
Ministerstvo zemědělství ČR	68	56	65	66	73	23951	27439	28633	26436	28715
Ministerstvo životního prostředí ČR	5	5	9	3	5	14096	4513	5789	3622	2182
Ministerstvo průmyslu a obchodu ČR	1	2	3	3	4	2506	3454	2854	1128	1475
Ministerstvo pro místní rozvoj ČR	x	1	1	1	1	x	1389	1075	1237	1027
Ministerstvo financí ČR	x	2	2	1	x	x	558	1360	400	x
Ministerstvo dopravy ČR	x	0	1	1	x	x	x	75	75	x
Ministerstvo zdravotnictví	1	1	1	x	x	1023	994	957	x	x
Ministerstvo kultury	2	x	x	x	x	5527	x	x	x	x
Výzkumné záměry	3	3	3	3	3	73541	73540	78660	73831	71027
Výzkumná centra	3	3	3	3	3	12162	15788	15358	12581	12969
Národní program výzkumu II	10	10	10	10	6	7983	12875	9223	10156	5745
COST MŠMT ČR	5	6	4	3	4	2235	2455	1688	865	924
KONTAKT	5	6	9	7	6	2057	1747	1165	595	669
AKTION	2	1	1	2	1	102	40	26	78	66
INGO	1	x	x	x	x	842	x	x	x	x
EUREKA	1	x	x	x	x	1136	x	x	x	x

Zaměření projektů podpořených dotacemi Grantové agentury ČR zahrnuje problematiku oborů všech fakult Mendelovy univerzity. Počet projektů je o 2 vyšší než v roce 2010, objem získaných finančních prostředků vzrostl o 4 mil. Kč (tj. o 30,4 %).

Projekty NAZV MZe ČR mají v souhrnu o 12 projektů více než v roce 2010, ale objem finančních prostředků je nižší o 3,488 mil. Kč, tj. o 12,7 %. Řešené projekty mapují široké spektrum problematiky zemědělsko-potravinářského sektoru, což odpovídá tradičnímu obrazu vědecko – výzkumného zaměření univerzity. Významné zakázky Mze představují dotační tituly na ověřování nových pěstitelských systémů nebo na podporu ozdravování polních a speciálních plodin, na studium genomiky apod.

Finanční prostředky poskytnuté resortem MŠMT ČR představují tradičně nejvýznamnější finanční zdroje z grantů a zakázek univerzity; významné a zcela zásadní jsou dotace na tři výzkumné záměry univerzity a dotace na výzkumná centra. Dotace pro VZ je vzhledem k druhému roku jejich dofinancování nižší (o 21 mil. Kč), podobně dotace na výzkumná centra byla v roce 2011 nižší o 3,626 mil. Kč (tj. o 22,9 %). Výrazný přínos představují i v roce 2011 dotace na končící projekty Národního programu výzkumu II; při stejném počtu projektů (10) je však jejich objem finančních prostředků nižší o 4,892 mil. Kč (téměř o 38 %).

Ne nevýznamné jsou finanční prostředky získané zakázkami zemědělské, zahradnické a lesnické praxe v objemu 9,2 mil. Kč.

Dotace 53 projektů Strukturálních fondů EU ve výši 464,130 mil. Kč dotace přidělené v roce 2011 znamená exponenciální nárůst prostředků na podporu výzkumných, vývojových, uměleckých a tvůrčích aktivit. Oproti roku 2010 narostl počet projektů o 100% a objem přidělené dotace se zvýšil více než stonásobně.

1.4 Výzkumné záměry, výzkumná centra a Centrum základního výzkumu

1.4.1 Obsah výzkumných záměrů

Od 1. ledna 2005 je Mendelova univerzita nositelem dvou výzkumných záměrů (VZ), a to na Lesnické a dřevařské fakultě VZ *Les a dřevo – podpora funkčně integrovaného lesního hospodářství a využívání dřeva jako obnovitelné suroviny* (je zaměřen na studium aktuálních problémů funkčně integrovaného lesního hospodářství v ČR a následného využívání dřeva jako obnovitelné suroviny; garant prof. Ing. Jiří Kulhavý, CSc.) a na Provozně ekonomické fakultě VZ *Česká ekonomika v procesech integrace a globalizace a vývoj agrárního sektoru a sektoru služeb v nových podmínkách evropského integrovaného trhu* (sleduje hlubší poznání povahy adaptačních procesů české ekonomiky na makroekonomické, mikroekonomické a regionální úrovni na procesy integrace a globalizace po vstupu ČR do EU; garant prof. Ing. Bohumil Minařík, CSc.). Od roku 2009 participuje na řešení tohoto výzkumného záměru nově zřízená Fakulta regionálního rozvoje a mezinárodních studií.

Od 1. ledna 2007 je univerzita nositelem VZ Agronomické fakulty *Biologické a technologické aspekty udržitelnosti řízených ekosystémů a jejich adaptace na změnu klimatu* (základním cílem je snaha minimalizovat environmentální rizika a dlouhodobě zajistit multifunkčnost krajiny; garant prof. Ing. Zdeněk Žalud, Ph.D.).

1.4.2 Finanční zabezpečení výzkumných záměrů

Tabulka 4 Zapojení Mendelovy univerzity do řešení výzkumných záměrů – institucionální prostředky

Výzkumný záměr – zkrácený název	Objem finančních prostředků na rok 2010 (v tis. Kč)
Les a dřevo	uznané náklady: 31 665
Česká ekonomika v procesech integrace a globalizace	uznané náklady: 16 104
Biologické a technologické aspekty udržitelnosti řízených ekosystémů	uznané náklady: 22 057

Výzkumný záměr Les a dřevo

Je zaměřen na studium aktuálních problémů funkčně integrovaného lesního hospodářství v ČR a následného využívání dřeva jako obnovitelné suroviny, tj. zejména na:

- lužní lesy a jejich obhospodařování z pohledu udržitelného rozvoje
- zásady hospodaření a optimalizaci druhové skladby lesů v antropicky se měnících podmínkách pahorkatin a vysočin
- revitalizaci horských lesních ekosystémů poškozených imisemi
- strategii managementu území se zvláštním statutem ochrany
- optimalizaci procesů zpracování dřeva a kompozitních materiálů na bázi dřeva.

Těžiště lesnického a krajinářského výzkumu spočívá v hledání vědecky podložených argumentů na podporu udržitelného hospodaření v lesích a v krajině s důrazem na zachování všech funkcí lesa a ochranu životního prostředí. Dřevařský výzkum se odvíjí od témat materiálového inženýrství se specifickým zaměřením na dřevo a materiály na bázi dřeva. Priority jsou dále směřovány do oblastí technologií a využití materiálů na bázi dřeva ve stavebnictví a dřevozpracujícím a nábytkářském průmyslu.

Výzkumný záměr Česká ekonomika v procesech integrace a globalizace

Sleduje hlubší poznání povahy adaptačních procesů české ekonomiky na makroekonomické, mikro-ekonomické a regionální úrovni na procesy integrace a globalizace po vstupu ČR do EU, tj. zejména

- makroekonomickou a mikroekonomickou výkonnost české ekonomiky a hospodářsko-politická opatření vlády ČR v podmínkách integrovaného trhu
- hlavní tendence ve vývoji konkurenčního prostředí v podmínkách integračních a globalizačních procesů a adaptace podnikatelských subjektů na nové podmínky integrovaného trhu
- vývoj vztahů obchodní sféry v souvislosti se změnami životního stylu kupního chování obyvatelstva, změnami podnikového prostředí v procesech integrace a globalizace
- vývojové tendence agrobiznisu, formování segmentovaných trhů v rámci komoditních řetězců a potravinových sítí v procesech integrace a globalizace a změny agrární politiky
- sociálně ekonomické souvislosti trvale udržitelného multifunkčního zemědělství a opatření agrární a regionální politiky.

V době formulace záměru v roce 2004 prioritu představovala především orientace na identifikování českého přínosu evropské integraci, formulaci východisek, priorit a námětů pro jeho aktivní realizaci, prohloubení poznatkové báze a příspěvek k rozvoji příslušných ekonomických vědních disciplín. V průběhu řešení, v souvislosti s finanční a posléze i hospodářskou krizí a nejnověji v souvislosti s hospodářskými problémy některých zemí eurozóny získalo řešení výzkumného záměru nové a předem nepředvídatelné dimenze. Žádost o prodloužení výzkumného záměru se tak ukázala nejen vhodná, ale i velmi potřebná z důvodu možnosti zkoumání nových jevů, které přímo či nepřímo ovlivňují také realitu České republiky. Lze předpokládat, že navzdory blížícímu se závěru řešení bude toto téma i nadále nosným tématem výzkumu obou zainteresovaných fakult.

Výzkumný záměr Biologické a technologické aspekty udržitelnosti řízených ekosystémů

Základním cílem je snaha minimalizovat environmentální rizika a dlouhodobě zajistit multifunkčnost zemědělské krajiny. Záměr je orientován na snižování energetických vstupů do řízených ekosystémů a klade důraz na jejich krajinnotvorné, půdoochranné a vodohospodářské funkce a na zvýšení souladu mezi těmito ekosystémovými službami a funkcí produkční.

Experimenty zaměřené na základní a aplikovaný výzkum probíhají ve čtyřech řízených ekosystémech (na orné půdě, travinném, vodním a v porostu rychle rostoucích dřevin). U všech čtyř ekosystémů byl posouzen rozsah poskytovaných ekosystémových služeb a průběžně se stanovují indikátory pro jejich kvantifikaci, které jsou využity pro posuzování udržitelnosti. Jsou zkoumány tři skupiny indikátorů – všeobecné (platné pro všechny ekosystémy), specifické (respektující odlišnosti zvolených ekosystémů) a klimaticky podmíněné (zvolené pro výzkum adaptačních opatření na změnu klimatu). Výběr vhodných indikátorů a jejich optimalizace byl prvním cílem obecného charakteru, do jehož naplnění vyústí především analytické výzkumy fyzikálních, chemických a biologických procesů v ekosystémech.

Mezi klíčové cíle výzkumného záměru je posouzení rozsahu jednotlivých ekosystémových služeb, které řízené ekosystémy poskytují, resp. potenciálně poskytovat mohou. Jedná se o harmonizaci a udržitelnost služeb produkčních, regulačních, kulturních a podpůrných.

Jednotlivé ekosystémy, služby a indikátory jsou postupně zkoumány i z pohledu změn klimatických podmínek, aby bylo možné navrhnout soubor adaptačních opatření, které budou ve vztahu k udržitelnosti zmírňovat jejich negativní dopady.

Neinvestiční finanční prostředky přidělené na VZ v roce 2011 byly opět standardně čerpány jako *osobní náklady* (mzdy a dohody, povinné zákonné odvody, náklady provozu a správy), *provozní náklady* (náklady na údržbu, opravy, nákup materiálu a drobného majetku, nákup služeb), *cestovní náklady* (náhrady v souvislosti s pracovními cestami v ČR a na zahraniční pracoviště, zajištění terénních pokusů, měření a odběry vzorků, náklady spojené s prezentací výsledků), *náklady na mezinárodní spolupráci* (poplatky za členství v mezinárodních organizacích, účast na mezinárodních konferencích a seminářích, plnění dvoustranných mezinárodních smluv), *náklady na zveřejnění výsledků* (publikace, překlady, panelová sdělení, uspořádání seminářů a konferencí, výstupy do praxe) a *náklady doplňkové – režijní* (kalkulace dle pravidel univerzity).

1.4.3 Hodnocení výzkumných záměrů v roce 2011

Při pravidelném hodnocení výzkumných záměrů Vědeckou radou Mendelovy univerzity je standardně sledováno hledisko odborné úrovně, koncepce fakult, trendy daných oborů a další kritéria potřebná pro udržení kontaktu se širší vědecko-výzkumnou komunitou.

Řešení záměrů fakult probíhalo v souladu se stanovenými metodikami; plánované cíle pro rok 2011 byly splněny; byly prezentovány další nové výsledky a výstupy kontrolovaných etap, které lze aplikovat v zemědělské, lesnické či ekonomické praxi, ale rovněž i takové, které dále rozvíjejí lidské poznání v daných vědních oborech.

Přínosy řešení VZ

Ve VZ LDF bylo k datu 10. listopadu 2011 publikováno 60 článků v odborném periodiku (z toho 15 v časopisech s IF, 37 v recenzovaném periodiku a 8 dalších odborných prací), 20 odborných sdělení z konferencí, 3 odborné knihy, 8 kapitol v knize, 2 specializované mapy s odborným obsahem a 1 certifikovaná metodika, 5 výsledků s právní ochranou (užitný, průmyslový vzor), 1 technicky realizovaný výsledek (prototyp, funkční vzorek) a 1 patent. Byla uspořádána 1 vědecká konference, 1 workshop a vydány 3 sborníky. V souvislosti s řešením. Na řešení VZ se v rámci řešitelského týmu podílelo celkem 12 profesorů, 26 docentů, 115 dalších odborných pracovníků a 60 studentů.

Za VZ AF bylo publikováno 103 původních vědeckých prací (z toho 28 v časopisech s IF), 3 monografie, 61 odborných prací, sdělení a abstraktů ve sbornících z konferencí, 11 kapitol v knize, uspořádány 4 vědecké konference. V souvislosti s řešením VZ bylo zpracováno 39 závěrečných prací (doktorských, diplomových a bakalářských). S podporou VZ AF bylo zaregistrováno 11 užitných vzorů, 3 funkční vzorky a uplatněno 13 certifikovaných metodik.

Program řešení VZ PEF a FRRMS rovněž pro rok 2011 obsahoval pět hlavních směrů, z nichž každý zahrnoval tři až šest dílčích úkolů. Ty jednotlivě zahrnují jednu až čtyři aktivity; dílčí úkoly agregují jim podřízené aktivity a vedou k výstupům komplexnějšího charakteru (odborné knihy, sborníky, monografie apod.). Celkem bylo v roce 2011 řešeno v rámci VZ 25 dílčích úkolů s celkovým počtem 56 aktivit, tj. základních výzkumných jednotek, u nichž je stanoven garant, obsah a cíl a její předpokládané výstupy (zpravidla příspěvky na konferencích, publikace monografického charakteru a v recenzovaných časopisech). Takto bylo vykázáno v UIS za VZ k 31. říjnu 2011 celkem 50 příspěvků v recenzovaných časopisech (z toho 40 v angličtině), 6 recenzovaných odborných knih, resp. kapitol v knihách. Dá se předpokládat, že významná část publikovaných výsledků roku 2011 bude vložena do UIS ještě do konce tohoto roku. V souvislosti s řešením VZ bylo obhájeno 9 doktorských disertací, současně se tematicky k výzkumnému záměru váže značná část diplomových a bakalářských prací na obou zainteresovaných fakultách. Byly uspořádány čtyři vědecké konference a řešitelé VZ aktivně vystoupili na dalších šesti vědeckých konferencích v zahraničí a dvanácti konferencích v ČR.

Periodické zprávy pro MŠMT ČR

jsou pravidelně předmětem hodnocení ministerstvem školství. Společně s výkazy uznaných nákladů jsou nástrojem kontroly plnění cílů výzkumného záměru podle § 163 zákona o podpoře výzkumu a vývoje.

Kontroly byly hodnoceny jako úspěšné, nebyly shledány žádné nedostatky v řešení. V roce 2011 bylo ukončeno řešení výzkumných záměrů na Lesnické a dřevařské fakultě a společný VZ na Provozně ekonomické fakultě a Fakultě regionálního rozvoje a mezinárodních studií. Do roku 2012 pokračuje pouze výzkumný záměr Agronomické fakulty.

1.5 Programy Výzkumná centra a Centrum základního výzkumu

Mendelova univerzita je do roku 2011 (smluvní prodloužení činnosti) nositelem dvou výzkumných center a jednoho centra základního výzkumu; všechny jsou zřízeny v rámci Agronomické fakulty:

- Výzkumné centrum pro studium obsahových látek ječmene a chmele* (od roku 2005; centrum poskytuje přímý transfer nových poznatků malým a středním podnikům a pěstitelům),
- Výzkumné centrum Funkční genomika a proteomika ve šlechtění rostlin* (od roku 2006; centrum umožňuje multidisciplinárně propojit špičkové týmy působící v oblasti akademického a šlechtitelského výzkumu)

mu – pro následný vývoj komerčně využitelných odrůd zemědělských plodin (odrážky obilovin, luskovin, pšadných rostlin a brambor), diagnostických postupů a vlastních (nikoli importovaných) GM materiálů do praxe),

- c) *Centrum základního výzkumu Regulace morfogeneze rostlinných buněk a orgánů* (od roku 2006; s cílem tematiky a metodicky propojit pracoviště, jejichž dosavadní výzkum je zaměřen na vybrané aspekty morfogeneze rostlinných buněk, pletiv a orgánů, se zvláštním zřetelem na buněčnou úroveň a regulační děje).

Na výzkumných programech těchto center participovalo celkem 22 pracovišť základního i aplikovaného výzkumu a univerzit v ČR. Disponibilní finanční prostředky soustředily za dobu řešení celkem 376 mil. Kč, z toho pro naši univerzitu 111 mil. Kč; pro rok 2011 ve výši 12,162 mil. Kč.

1.6 Specifický výzkum – Interní grantová agentura Mendelovy univerzity

Dotace na podporu specifického výzkumu v roce 2011 činila pro univerzitu 20,406 mil. Kč.

Vlastní interní grantovou agenturu univerzita provozuje od roku 2003. Jejím prostřednictvím doplňuje tvůrčí výzkumnou strukturu univerzity a její aktivity a podporuje zapojení studentů do výzkumu.

V srpnu 2009 změnilo MŠMT ČR pravidla pro poskytování specifického výzkumu v roce 2010; zásadní změnou je, že se jedná o podporu výzkumu prováděného studenty doktorských a magisterských studijních programů. Rozhodnutím rektora č. 19/2009 ze dne 4. 11. 2009 byly vydány nové *Zásady studentské grantové soutěže na podporu projektů specifického vysokoškolského výzkumu na Mendelově univerzitě v Brně*, které upravují podmínky financování IGA MENDELU od roku 2010. Rozdělení účelové podpory na specifický výzkum je na Mendelově univerzitě v Brně decentralizováno. Prostředky jsou rozděleny dle kritérií používaných MŠMT na tyto fakulty: Agronomická, Lesnická a dřevařská, Provozně ekonomická a Zahradnická. Souhrnná zpráva o využití prostředků obsahující rovněž výsledky projektů a dalších aktivit je zveřejněna na stránce

http://www.mendelu.cz/dok_server/slozka.pl?id=33531;download=93968

Tabulka 5 Využití účelové podpory na specifický výzkum Mendelovy univerzity v Brně v roce 2011

Součást	Počet projektů	Způsobilé náklady projektů, tis. Kč	Organizace konferencí v tis. Kč	Organizace studentské grant. soutěže v tis. Kč	Fond účelových prostředků, tis. Kč	Celkem SVVŠ tis. Kč
AF	28	8149	662	225	x	9036
ZF	14	1449	41	14	17	1521
LDF	42	5271	599	148	x	6018
PEF	23	4026	91	92	x	4209
MENDELU	107	18895	1393	479	17	20784
Dotace MŠMT ČR						20406

V roce 2011 bylo interními granty podpořeno celkem 107 projektů v objemu 20,784 mil. Kč. Podpořeno bylo celkem 109 disertačních a 22 diplomových prací.

Výsledky studentských projektů IGA

Interní grantová soutěž proběhla v roce 2011 podle zásad MŠMT pro podporu specifického vysokoškolského výzkumu. Přesto, že relevantní hodnotitelné výsledky v RIV budou nabíhat postupně, jsou výsledky projektů velmi slibné, což dokládají výstupy projektů, evidované v rámci závěrečného oponentního řízení řešených projektů:

- uplatněné vědecké články v časopisech s IF – 12
- uplatněné vědecké články v oponovaných časopisech bez IF – 84
- zahájené uplatnění, vědecké články přijaté k publikaci – 2
- vědecké články zaslané k publikaci (nebo připravené rukopisy) – 20
- připravované uplatněné metodiky – 1
- uplatněné metodiky - 2
- rukopis vědecké monografie – 3
- příspěvky ve sbornících z vědeckých konferencí – 229
- publikované odborné články – 4
- kapitola v monografii – 1
- přihláška patentu – 1
- přihláška užitého vzoru – 1
- rukopis certifikované metodiky – 3

1.7 Zapojení do projektů financovaných ze Strukturálních fondů EU

Spolu s rostoucími zkušenostmi z přípravy a managementu projektů Strukturálních fondů roste i jejich počet a šíře záběru. Rok 2009 lze považovat spíše za přípravný, rok 2010 byl již ve znamení realizace aktivit. Jejich zvyšující se počet i členů realizačních týmů do nich zapojených vede k vyššímu objemu vynakládaných finančních prostředků.

Většina projektů je řešena v rámci *Operačního programu Vzdělávání pro konkurenceschopnost* (OPVK). Ke konci roku 2010 bylo na univerzitě řešeno 17 projektů, v nichž byla MENDELU příjemcem finanční podpory a 8 projektů, v nichž byla partnerem (spolupříjemcem). V roce 2011 stoupl počet projektů na 52, což znamená nárůst o více než 100%. V případě přidělených prostředků je nárůst aktivit v oblasti operačních programů ještě vyšší. V roce 2010 činil objem finančních prostředků přibližně 45 mil. Kč, v roce 2011 stoupl na stonásobek díky projektům OP VaVpl. Pro rok 2012 očekává univerzita další významný nárůst počtu projektů OP VaVpl a OP VK i nárůst objemu získaných prostředků. Význam financování prostřednictvím operačních programů se tak dostává postupně na úroveň institucionálního financování. Kromě nezpochybnitelných výhod a přínosu nových projektů, zaznamenává ale univerzita i negativní dopady tak výrazné změny financování. Významným způsobem roste administrativní zátěž na akademické i neakademické pracovníky univerzity, rostou nároky na pokrytí neuznatelných nákladů projektů. S uvedenými problémy se musí univerzita v co nejkratší možné době vypořádat.

Nejvíce projektů v roli příjemce podpory řeší Agronomická fakulta a Lesnická a dřevařská fakulta. Stále významněji se prosazují celouniverzitní nebo více fakultní projekty přispívající k lepší týmové spolupráci a integraci pracovníků v rámci univerzity. Za přínosné lze považovat nové projekty výzvy Partnerství a sítě, které otevírají prostor pro intenzivní spolupráci s externími partnery v ČR a v zahraničí.

Všechny řešené projekty přispívají jednak ke zvyšování kvality nabízených studijních programů a jejich propojení s praxí, ale současně se zvyšuje nabídka vzdělávacích aktivit pro pedagogické a nepedagogické pracovníky školy včetně možností stáží na odborných pracovištích partnerů a vzájemné výměny zkušeností a příkladů dobré praxe formou workshopů, seminářů a konferencí. Všechny projekty současně přispívají k propagaci univerzity a fakult, studijních programů a k prohloubení spolupráce mezi univerzitou a institucemi výzkumného, vzdělávacího i jiného charakteru v regionu, v ČR i v zahraničí. Projekty napomáhají rovněž ke zlepšení spolupráce se středními školami při vyhledávání talentů a jejich přípravě pro možné studium na Mendelově univerzitě v Brně.

Vedle OPVK zůstává nejvýznamnějším zdrojem podpory *Operační program Výzkum a vývoj pro inovace* (VaVpl). V jeho rámci jsou nejdůležitější dva projekty. Především se jedná o vlastní projekt Mendelovy univerzity v Brně **Výukové a výzkumné kapacity pro biotechnologické obory a rozšíření infrastruktury**. V rámci projektu bude vybudován nový moderně koncipovaný pavilon uvnitř areálu MENDELU umožňující propojení vědeckovýzkumné činnosti s výukou studentů. Pavilon tak bude zahrnovat laboratoře pro práci s nejpokročilejšími technologiemi, výukové prostory s možností výzkumných demonstrací i zázemí jak pro výzkumníky, tak pro studenty. Hlavními vědeckými obory v novém pavilonu budou živočišné a rostlinné biotechnologie včetně genetického výzkumu, potravinářství, radiologický výzkum, experimentální biologie a další důležité a rychle se rozvíjející obory. Byla zpracována projektová dokumentace, projekt byl vybrán ministerstvem školství k financování a čekáme na vydání rozhodnutí o poskytnutí podpory.

Druhým významným projektem OP VaVpl je *projekt výstavby Středoevropského technologického institutu (CEITEC)* ve spolupráci s brněnskými vysokými školami a výzkumnými ústavy. Realizace projektu CEITEC byla slavnostně zahájena v roce 2011. V současnosti jsou již týmy CEITEC stabilizované, probíhá instalace mezinárodní Koordinační rady a Vědecké rady CEITEC. V nejbližším období se plánuje pořízení stavebních a přístrojových investic. Pracovníci MENDELU jsou zapojeni do výzkumu dvou pracovišť – CEITEC VUT, který je zaměřený na výzkum v oblasti nanotechnologií (garantuje doc. Kizek) a CEITEC MENDELU, orientovaný na výzkum v oblasti genomiky (je součástí AF, garantuje dr. Reinöhl).

V rámci *Operačního programu Central Europe* je ZF partnerem univerzity v Turině v předloženém projektu *Transnational Diffusion and Innovation in the Supply Chain of Local Horticultural Products*.

V *Operačním programu Životní prostředí* v prioritní ose 6 *Omezování průmyslového znečištění* bude MENDELU realizovat projekt *Pořízení přístrojového vybavení pro BAT centrum na MZLU v Brně pro kategorie potravinářských činností a pro kategorie zařízení pro zneškodňování nebo zhodnocování zvířecích těl a živočišného odpadu* (ICV ve spolupráci s AF).

Pro podporu administrace a koordinace projektů Strukturálních fondů EU je bylo založeno Projektové centrum univerzity. Kromě administrativní a konzultační podpory zabezpečuje toto pracoviště i koordinační a manažerskou činnost celouniverzitních projektů.

Tabulka 6 Čerpání finančních prostředků ze Strukturálních fondů EU

Operační program	Projekt	Oblast podpory	Doba realizace	Celková poskytnutá částka	Poskytnutá finanční částka v roce 2011
OP VaVpl	CZ.1.05/1.1.00/02.0068 - CEITEC - central european institute of technology	CE - Biochemie	1.4.2011 - 31.12.2015	84 792 720	62 638 297
OP VaVpl	CZ.1.05/4.1.00/04.0135 - Výukové a výzkumné kapacity pro biotechnologické obory a rozšíření infrastruktury	EI - Biotechnologie a bionika	1.3.2011 - 30.6.2013	619 291 640	269 686 313
OP ŽP	CZ.1.02/5.1.00/10.06433 - Pořízení přístrojového vybavení pro BAT centrum na MZLU v Brně pro kategorie potravinářských činností a pro kategorie zařízení pro zneškodňování nebo zhodnocování zvířecích těl a živočišného odpadu	Omezování průmyslového znečištění	15.6.2010 - 30.5.2012	8 807 622	0
OP VK	CZ.1.07/1.1.02/01.0143 - Zkvalitňujeme cestu k poznání	Zvyšování kvality ve vzdělávání	1.1.2009 - 31. 5. 2011	80 575	32 288
OP VK	CZ.1.07/1.1.02/03.0015 - Rozvoj kariérového poradenství na středních školách Jihomoravského kraje	Zvyšování kvality ve vzdělávání	28.1.2011 - 30.6.2012	2 679 050	669 763
OP VK	CZ.1.07/1.3.00/14.0051 - Síť metodických, vzdělávacích a informačních center pro ICT koordinátory a podporu ICT	Další vzdělávání pracovníků škol	1.4.2010 - 31.3.2013	2 739 770	398 228
OP VK	CZ.1.07/1.3.00/14.0076 - Rozšíření nabídky odborného zahradnického vzdělávání pracovníků středních škol	Další vzdělávání pracovníků škol	1.3.2010 – 28.2.2013	7 114 676	1 305 491
OP VK	CZ.1.07/1.3.00/19.0015 - Kompetentní učitel zemědělství	Další vzdělávání pracovníků škol	1.3.2011– 28.2.2014	6 823 596	2 713 220
OP VK	CZ.1.07/1.3.00/19.0016 - Inovace studia k výkonu specializovaných činností - koordinace v oblasti ICT	Další vzdělávání pracovníků škol	1.3.2011 - 31.12. 2013	4 205 853	1 601 986
OP VK	CZ.1.07/1.3.10/02.0026 - MODUL – moderní učitel	Další vzdělávání pracovníků škol	22.3.2010 - 30.6.2012	2 012 555	787 939
OP VK	CZ.1.07/1.3.10/03.0005 - Environmentální vzdělávání pro pedagogy ZŠ	Další vzdělávání pracovníků škol	1.2.2011 - 31.7.2012	3 050 456	762 614
OP VK	CZ.1.07/2.2.00/07.0151 - Inovace vzdělávání v oblasti cestovního ruchu se zaměřením na praxi	Vysokoškolské vzdělávání	12.5.2009 - 30.4. 2012	8 797 698	2 638 699
OP VK	CZ.1.07/2.2.00/07.0156 - Hospodaření s přírodními zdroji tropů a subtropů - inovace studijních programů LDF MZLU v Brně	Vysokoškolské vzdělávání	12.5.2009 - 31.3.2012	19 822 749	5 354 984
OP VK	CZ.1.07/2.2.00/07.0158 - Inovaci odborného, pedagogického a manažerského vzdělávání ke zvýšení konkurenceschopnosti	Vysokoškolské vzdělávání	12.5.2009 - 30. 4. 2012	5 033 698	642 964
OP VK	CZ.1.07/2.2.00/07.0175 - Příprava studijních opor pro studenty navazujícího magisterského stupně studia Provozně ekonomické fakulty MZLU v Brně	Vysokoškolské vzdělávání	1.7.2009 - 31.3.2012	7 364 750	3 110 257
OP VK	CZ.1.07/2.2.00/07.0179 - Vzdělávání pro praxi - Rozvoj spolupráce mezi MZLU v Brně a podnikatelskou a veřejnou sférou	Vysokoškolské vzdělávání	1.6.2009 - 30. 6. 2011	6 759 202	2 110 248
OP VK	CZ.1.07/2.2.00/15.0060 - Studijní opory pro studenty bakalářského stupně studia	Vysokoškolské vzdělávání	15.9.2010 - 31.3.2013	9 613 326	1 426 445
OP VK	CZ.1.07/2.2.00/15.0080 - Perspektivy krajinného managementu - inovace krajinnářských disciplín	Vysokoškolské vzdělávání	1.1.2011 - 31.12.2013	17 928 673	91 371
OP VK	CZ.1.07/2.2.00/15.0084 - Nonverbální a jiné inovativní formy podpory ve výuce na Zahradnické fakultě v Lednici	Vysokoškolské vzdělávání	15.9.2010 - 31.8. 2013	14 767 917	0
OP VK	CZ.1.07/2.2.00/15.0122 - Optimalizace vysokoškolského studia zahradnických oborů na Zahradnické fakultě v Lednici	Vysokoškolské vzdělávání	15.9.2010 - 31.8.2013	6 376 782	587 935
OP VK	CZ.1.07/2.2.00/18.0017 - Inovace pregraduálního vzdělávání učitelů středních škol v kombinované formě studia	Vysokoškolské vzdělávání	1.1.2011 - 31.12.2013	6 816 452	0
OP VK	CZ.1.07/2.2.00/28.0018 - Inovace biologických a lesnických disciplín pro vyšší	Vysokoškolské vzdělávání	1.2.2011 - 31.1.2015	64 229 772	0

	konkurenceschopnost				
OP VK	CZ.1.07/2.2.00/28.0258 - Inovace bakalářských studijních programů Regionální rozvoj a Mezinárodní teritoriální studia	Vysokoškolské vzdělávání	1.6.2012 - 31.12.2014	28 427 454,00	0,00
OP VK	CZ.1.07/2.2.00/28.0303 - Podpora praktických kompetencí projekční činnosti v regionálním rozvoji	Vysokoškolské vzdělávání	1.12.2011 - 30.11.2014	31 684 162	11 089 456
OP VK	CZ.1.07/2.3.00/09.0037 - Další odborné vzdělávání jako cesta ke zkvalitnění personálního zabezpečení pracovníků pro biotechnologický výzkum a vývoj	Lidské zdroje ve výzkumu a vývoji	1.7.2009 - 30.6.2012	6 506 960	1 956 853
OP VK	CZ.1.07/2.3.00/09.0041 - Inovativní systém přípravy pracovníků ve výzkumu a vývoji	Lidské zdroje ve výzkumu a vývoji	1.7.2009 - 30.6.2012	12 014 708	2 120 686
OP VK	CZ.1.07/2.3.00/09.0081 - Komplexní vzdělávání lidských zdrojů v mlékařství	Lidské zdroje ve výzkumu a vývoji	1.10.2009-30.9.2012	13 818 476	3 530 874
OP VK	CZ.1.07/2.3.00/09.0090 - Vzdělávání a týmová spolupráce v oblastech regenerace krajiny intenzivně narušené lidskou činností	Lidské zdroje ve výzkumu a vývoji	1.1.2010 - 31.12.2012	10 103 650	2 233 041
OP VK	CZ.1.07/2.3.00/09.0157 - Rozvoj lidských zdrojů v aplikovaném výzkumu	Lidské zdroje ve výzkumu a vývoji	1.8.2009 - 31. 7. 2012	926 117	356 988
OP VK	CZ.1.07/2.3.00/09.0192 - Systematické komplexní vzdělávání pracovníků VaV v oblastech širší problematiky řízení VaV jako nezbytný prvek efektivity výzkumu	Lidské zdroje ve výzkumu a vývoji	1.9.2009 - 31.3.2012	1 267 199	631 085
OP VK	CZ.1.07/2.3.00/09.0224 - Budování výzkumných týmů a rozvoj univerzitního vzdělávání výzkumných odborníků pro mikro- a nanotechnologie	Lidské zdroje ve výzkumu a vývoji	1.1.2011 - 31.12.2013	1 171 477	292 869
OP VK	CZ.1.07/2.3.00/20.0004 - Vytvoření a rozvoj multidisciplinárního týmu na platformě krajinné ekologie	Lidské zdroje ve výzkumu a vývoji	1.3.2011 - 28.2.2014	29 577 787	10 789 303
OP VK	CZ.1.07/2.3.00/20.0005 - Excellence doktorského studia na AF MENDELU pro navazující evropskou vědecko - výzkumnou kariéru	Lidské zdroje ve výzkumu a vývoji	1.3.2011 - 28.2.2014	10 099 312	3 894 725
OP VK	CZ.1.07/2.3.00/20.0006 - Rozvoj lidských zdrojů ve vědě a výzkumu na PEF MENDELU v Brně	Lidské zdroje ve výzkumu a vývoji	1.4.2011 - 31.3.2014	25 547 333	12 125 071
OP VK	CZ.1.07/2.4.00/12.0011 - Informační platforma pro kulturní krajinu	Partnerství a sítě	1.1.2010 - 31.12.2012	20 985 893	3 830 445
OP VK	CZ.1.07/2.4.00/12.0014 - TT Point - Transfer technologií na MENDELU v Brně	Partnerství a sítě	1.1.2011 - 30.11.2012	16 358 101	3 873 695
OP VK	CZ.1.07/2.4.00/12.0017 - Síť na podporu spolupráce technicky a podnikatelsky zaměřených univerzit s podniky v Jihomoravském kraji	Partnerství a sítě	30.11.2009 - 14.10.2012	1 711 069	662 600
OP VK	CZ.1.07/2.4.00/12.0043 - Partnerská síť v oblasti speciálních plodin	Partnerství a sítě	1.1.2010 - 31.12.2012	9 529 519	2 398 914
OP VK	CZ.1.07/2.4.00/12.0045 - Posílení spolupráce mezi MZLU v Brně a dalšími institucemi v terciárním vzdělávání a výzkumu	Partnerství a sítě	1.1.2010 - 31.12.2012	8 641 636	2 721 177
OP VK	CZ.1.07/2.4.00/12.0062 - BioNet Centrum	Partnerství a sítě	1.12.2009 - 30. 11. 2012	1 849 587	489 964
OP VK	CZ.1.07/2.4.00/16.0006 - Metodika Full Cost na Mendelově univerzitě v Brně	Partnerství a sítě	1.3.2011 - 31.8.2013	8 216 257	2 136 948
OP VK	CZ.1.07/2.4.00/17.0022 - Partnerská síť Agronomické fakulty MENDELU s komerční sférou	Partnerství a sítě	1.9.2011 - 31.8.2014	13 604 279	4 761 497
OP VK	CZ.1.07/2.4.00/17.0023 - Platforma pro systémovou biologii a ekologii dřevin	Partnerství a sítě	1.11.2011 - 31.10.2014	19 929 851	6 975 447
OP VK	CZ.1.07/2.4.00/17.0025 - Platforma pro posílení dovedností interkulturního managementu	Partnerství a sítě	1.9.2011 - 31.8.2014	13 336 052	4 667 618
OP VK	CZ.1.07/2.4.00/17.0027 - MENDELU NETWORKING	Partnerství a sítě	1.6.2011 - 31.5.2014	26 603 052	9 334 414
OP VK	CZ.1.07/2.4.00/17.0028 - Posílení konkurenceschopnosti absolventů Mendelu v oblasti rozvojové spolupráce a managementu přírodních zdrojů v zemích	Partnerství a sítě	2.5.2011 - 30.4.2014	35 970 480	12 589 667

	třetího světa-NIKAZAM				
OP VK	CZ.1.07/2.4.00/17.0045 - Podpora mezinárodní spolupráce - mutidisciplinární témata ve vědách o živé a neživé přírodě	Partnerství a sítě	9.5.2011 - 31. 3.2014	8 027 452	2 809 608
OP VK	CZ.1.07/2.4.00/17.0064 - Partnerství v oblasti stavebnictví architektury	Partnerství a sítě	1.10.2011 - 30. 9. 2014	3 737 380	0
OP VK	CZ.1.07/2.4.00/17.0069 - Propojení a rozvoj spolupráce subjektů v geoinformatické (GeoInfoNET)	Partnerství a sítě	1.6.2011 - 31. 5. 2014	1 534 177	484 998
OP VK	CZ.1.07/2.4.00/17.0073 - Partnerství pro rozvoj vzdělávání a komunikace v ochranné přírodě (KONEV)	Partnerství a sítě	1.9.2011 - 31.8. 2014	831 646	291 076
OP VK	CZ.1.07/2.4.00/17.0094 - SPolupráce, INovace a NETworking vědeckotechnických parků a vysokých škol	Partnerství a sítě	1.9.2011 - 31.8.2014	1 290 436	322 609
OP VK	CZ.1.07/3.2.09/01.0024 - Udržitelnost hospodaření v krajině	Další vzdělávání pracovníků škol	1.5.2010 - 30.5.2012	542 000	199 000
	CELKEM			1 272 953 030	464 129 669

1.8 Významné výsledky výzkumné činnosti Mendelovy univerzity v roce 2011

jsou spojeny zejména s řešením výzkumných záměrů, výzkumných center, center excelence a dlouhodobějších grantových projektů. Souvisejí zvláště s řešením problematiky:

- změna agroklimatických podmínek v Evropě v důsledku globální změny s důrazem na střední Evropu
- antracyklony a jejich účinek na buněčný cyklus
- aplikace genetických markerů u donorů nestandardního zabarvení obilí
- komentovaný seznam motýlů České republiky
- systém automatického přikrmování kapra v rybnících – Carp-feed
- metodika hodnocení trvalé udržitelnosti systémů rostlinné produkce pro podmínky ČR
- výroba siláží z travní píce s důrazem na bezpečnostní parametry (mykotoxiny)
- přehled živočišných druhů popsaných z území České republiky
- tolerance odrůd ječmene k suchu vzhledem k jejich kořenovému systému
- efektivnosti výživy kukuřice dusíkem v aridních podmínkách jižní Moravy
- metodiky přisevu suchovzdorných druhů do travních porostů
- specifika infiltrace vody do půdy s různým typem hospodaření v zimním a jarním období
- vlivu sinic na rybí organismus
- kvality vody a složení biocenóz vybraných vodních toků
- zpřesnění metodiky stanovení výnosu plantáží rychle rostoucích dřevin nedestruktivním způsobem
- očekávaných změn agroklimatických podmínek ve střední Evropě
- očekávaných změn potenciálního rozšíření vybraných škůdců zemědělských plodin
- analýzy výnosové variability a klimatických podmínek v Evropě
- proteinů a fosfoproteinů časné odpovědi rostlin vůči cytokininům
- metalothionenu a jeho úlohy v karcinogenezi
- modelu sněhové pokrývky pro agroklimatické aplikace
- sledování ftalátů v interiéru motorových vozidel v provozních olejích
- vysoké rezistence některých hybridů meruněk z programu šlechtění, potvrzení stability výnosů genofondů broskvoní
- příčin chřadnutí smrkových porostů
- fauny smrku pichlavého
- horských lesů jako základních ekosystémů ovlivňujících vodní bilanci, velkých vod a suchých období v krajině
- české technologické platformy lesního hospodářství a navazujících odvětví.

Dále se jedná o nové registrace užitečných vzorů (např. 3 na AF, 6 na LDF, na ZF např. zeleninová pomazánka s tykví), certifikované metodiky (např. 5 na AF: stanovení extraktu v zrnu ječmene enzymatickou cestou, nové trendy v ochraně životního prostředí v podmínkách chovu hospodářských zvířat, na ZF např. ozdravování odrůd ovocných stromů a révy vinné od virů pomocí termoterapie), dále byly zaregistrovány: 1 prototyp, 1 funkční vzorek a 1 patent (vše na LDF), knižní a časopisecké publikace, uspořádání významných seminářů a konferencí.

1.9 Infrastruktura univerzity (materiální, technické a informační zajištění), dostupnost informačních zdrojů a rozvoj informační infrastruktury

Informační podporu vzdělávacího procesu a zpřístupňování klasických tištěných i elektronických informačních zdrojů zabezpečuje Ústav vědecko-pedagogických informací a služeb (ÚVIS), pracoviště Ústřední knihovna a Informační centrum. Knihovnicko-informační služby spočívají v zajištění rovného přístupu ke klasickým tištěným i elektronickým knihám a časopisům ve výpůjčních odděleních a studovnách, v centralizovaném nákupu fondů, jejich katalogizaci a evidenci v Souborném katalogu univerzity, ve zpracování rešerší, poskytování tuzemské i mezinárodní meziknihovní výpůjční a výměnné služby, v zajištění přístupů do elektronických informačních zdrojů a jejich propagaci. ÚVIS digitalizací monografií buduje digitální knihovnu starých a vzácných knih.

Celkový fond univerzitní knihovny k 31. 12. 2011 obsahoval 397 tis. knihovních jednotek, přírůstek činil 19 660 fyzických jednotek. Klasické fondy byly pořízeny v roce 2011 za 7 008 tis. Kč včetně úhrad z grantů a projektů, z toho knihy za 2 578 tis., 4 430 tis. za časopisy.

Knihovní fond je průběžně doplňován především nákupem, výměnou za vědecké časopisy vydávané univerzitou a dary.

Pro samostatnou práci studentů je v sedmi studovnách k dispozici celkem 385 studijních míst (28 studentů/stud. místo), z toho 125 je vybaveno počítačem.

Elektronické informační zdroje jsou dostupné na všech počítačích univerzity včetně detašovaných pracovišť. V souladu s licenčními podmínkami je možný vzdálený přístup z domova uživatele a to přes proxy server nebo federaci identit (technologie shibboleth). V metavyhledávači 360 Search lze prohledávat všechny zdroje v jednom vyhledávacím rozhraní. Nabídka elektronických informačních zdrojů (EIZ) je v současné době nejširší v historii univerzity, v roce 2011 byla z výrazné části postavena na účasti v programu MŠMT Informační zdroje pro výzkum (INFOZ), z vlastních finančních prostředků univerzita přispěla 1 923 tis. Kč. Jsou dostupné tyto zdroje:

- plné texty časopisů: ScienceDirect Freedom Collection, SpringerLink Journals, InterScience Journals, v rámci platformy EBSCO zdroje Academic Search Premier a Business Source Premier, dále SourceO-ECD Periodicals, Proquest Agricola, BioOne I a II. Seznam všech online dostupných titulů zahrnuje Elektronická knihovna časopisů.
- databáze používané pro hodnocení vědy a výzkumu: Web of Science, Journal Citation Report a SCOPUS,
- oborové databáze EconLit, Biological Abstracts, CAB Abstracts, Food Science and Technology Abstracts,
- plnotextové zdroje Knovel Library Premium, CSA Illustrata, CABI Compendia.

Z vlastních prostředků univerzita pořizuje Safari Business Books Online, JSTOR, Obchodní věstník, právní informace ASPI, Patria Plus a databázi norem. Přístup do všech EIZ je z webových stránek Informačního centra, odkaz Elektronické informační zdroje. Informační centrum zajišťuje pravidelné přednášky a instruktáže. Je vytvořen e-learningový kurz a webová sekce Podpora vědy a výzkumu.

Statistiky využívání a náklady vynaložené na jeden přístup jsou pečlivě sledovány a jsou dostupné v rámci ÚVIS. Program INFOZ byl ukončen v roce 2011. Pro zajištění financování zejména elektronických databází, zpracovala univerzita návrh projektu OP VaVpl Mendel Research Library (požadovaný objem financí 65 mil. Kč).

ÚVIS provozuje také interní informační systém, vede filmotéku a videotéku univerzity. V roce 2007 se započalo s budováním digitální knihovny starých a vzácných knih, digitalizované tituly monografií jsou dostupné na <http://kramerius.mendelu.cz/>.

Vysokoškolské knihovny, knihovnicko-informační služby

Přírůstek knihovního fondu za rok	19 660
Knihovní fond celkem	397 464
Počet odebíraných titulů periodik:	
- fyzicky	554
- elektronicky (odhad) ⁴	73
Otevírací doba za týden ¹ (fyzicky)	55
Počet absenčních výpůjček ²	58 832
Počet uživatelů ³	8 330
Počet studijních míst	343
Počet svazků umístěných ve volném výběru	42 839

V roce 2011 byla zpracovaná Koncepce univerzitní knihovny. I když knihovnicko-informační služby patří mezi základní infrastrukturu vysoké školy, v současné době je nutno řešit následující problémy:

- zajistit vhodnější prostory pro umístění knihovny a informačního centra
- zlepšit aktuálnost a dostupnost studijní literatury nákupem novinek, zvýšením počtu exemplářů u nejžádanějších titulů,
- vyřešit způsob financování nákupu nových knih do ústřední knihovny a studoven převedením finančních prostředků do rozpočtu knihovny, v případě, že finance na nákup knih zůstanou na fakultách, působit na ně tak, aby byl preferován nákup knih do studijních prostor a knihovny před nákupem do dílčích knihoven,
- centralizovat fond z dílčích knihoven do studoven a výpůjčního oddělení,
- zřídít studijní místa pro samostudium v klidném, tichém, uživatelsky přívětivém prostředí,
- zřídít místa pro skupinové studium,

- zavést informační výchovu uživatelů buď v samostatném předmětu, nebo tak, aby vybrané již zřízené předměty obsahovaly hodiny určené pro informační výchovu,

Univerzita je a bude hodnocena podle výsledků vědy a výzkumu. Ústřední knihovna a Informační centrum nabízejí pomoc, znalosti a zkušenosti svých odborných pracovníků při sběru a kontrole dat pro RIV (Rejstříku informací o výsledcích).

1.10 Mezinárodní spolupráce ve výzkumu – internacionalizace

Internationalizace univerzity v oblasti vědy a výzkumu zůstává nadále prioritou, spojenou zejména s úsilím o tvorbu tzv. evropského výzkumného prostoru.

Podíl výzkumné spolupráce se zahraničními pracovišti ve výzkumných programech v roce 2011 činil v objemu finančních prostředků 7,842 mil. Kč. Z toho zaujímají vzdělávací programy 65 % (tj. programy Erasmus, Leonardo da Vinci, CEEPUS), výzkumné programy a společné projekty se zahraničními partnery 35 %.

Nejvýznamnějším úspěchem v oblasti spolupráce se zahraničními institucemi je nová účast Mendelovy univerzity v projektech 7. Rámcového programu EU. Ústav agrosystémů a bioklimatologie Agronomické fakulty je partnerem v projektu CLIMSAVE – *Climate Change Integrated Assessment methodology for cross-sectoral adaptation and vulnerability in Europe*. Cílem projektu je vytvořit ucelenou metodiku pro stanovení adaptace na změnu klimatu a zranitelnosti napříč sektory v Evropě (řešitel doc. Trnka), dále je ústav partnerem projektu DERREG *Developing Europe's Rural Regions in the Era of Globalization* (RNDr. Vaishar), pokračuje projekt ZF *Sharka Containment* (prof. Krška).

V rámci Operačního programu Central Europe byly předloženy projekty *Podpora sběru a využití divokých rostlin jako nástroj ke snížení negativních vlivů demografických a sociálních změn* (AF), *Zmírnění dopadu bouří na udržitelný rozvoj* (LDF), *Přeshraniční difuze a inovace v dodávkovém řetězci lokálních zahradnických výrobků* (ZF).

Mendelova univerzita nadále usiluje o vyšší a aktivní zastoupení v programech mezinárodní spolupráce ve výzkumu a vývoji, které vyhláší MŠMT ČR, tj. EUREKA, COST, KONTAKT, AKTION, INGO. Ty byly na univerzitě v roce 2011 zastoupeny 14 smlouvami v objemu přidělených prostředků v roce 6,372 mil. Kč. Jedná se o projekty KONTAKT: *Vývoj metody hodnocení ročníkového vlivu na výnosnost trvalých travních porostů v podmínkách Rakouska a České republiky*, *Improvement of soil tillage technologies in Central Europe – exchange knowledge*, *Vývoj metody pro integrovaný systém sledování sucha, Čína 2009 „Česko-čínská vědeckovýzkumná spolupráce v oblasti šlechtění a introdukce rodů rodu Prunus, Taxonomické, evoluční a fotochemické otázky komplexu Lonicera kamtschatica/coerulea jako genetické zdroje nového ovoce a potřeby*, AKTION: *Opatření k udržení kulturní krajiny v podhorských oblastech*, *Produkce a kvalita biomasy meziplodin v kontextu s Nitrátovou směrnici – situace a metody hodnocení v České republice a v Rakousku*, INGO: *Zapojení mladých vědeckých pracovníků MENDELU do výzkumných aktivit IUFRO – The Global Network for Forest Science Cooperation*, COST: *Monitoring biofyzikálních parametrů a měření tolů v mezinárodní fenologické zahrádce v Doksanech*, *Koloběh uhlíku ve smrkovém porostu – efekt lesnické fyto techniky jako nástroje ke zmírnění účinku globální změny*, *Alokace uhlíku v půdním profilu pod smrkovým porostem*, *Trvale udržitelné hospodaření s dendromasou*, EUREKA: *Zvýšení ergonomické a uživatelské kvality sedacího nábytku*

Významné jsou však i individuální kontakty a společné řešení výzkumných projektů a také zahraniční odborná spolupráce (bez oficiálního spolunositelství odpovědnosti za grantové projekty) se již stala potřebou kvalitního výzkumu; pracoviště MENDELU spolupracují s významnými vědeckými ústavami a univerzitami v zahraničí, především ve SRN, Velké Británii, Švédsku, Rakousku, Itálii, Finsku a USA. Řada akademických pracovníků je členem významných vědeckých, výzkumných a odborných společností a institucí v zahraničí (např. v 35 redakčních radách zahraničních časopisů, 5 vědeckých radách a dalších 98 zahraničních vědeckých společnostech).

Významnou podporou internacionalizace vědecké práce jsou rovněž zahraniční výměny v rámci mezinárodních vzdělávacích programů ERASMUS, Leonardo da Vinci, CEEPUS, Visegrad apod.

1.11 Publikační činnost, členství v odborných institucích

Jedním z mechanismů monitorování kvality ve vztahu k výzkumným činnostem, a to zejména v souvislosti s *Metodikou hodnocení výzkumu a vývoje a jejich výsledků* (Rada pro výzkum a vývoj ČR, MŠMT ČR) je vyhodnocování publikační činnosti. Jako zdroj pro hodnocení je využíván *Rejstřík informací a výsledků* (RIV). Pro kvalitu výsledků se uvažují publikace v časopisech s různým impakt faktorem, odborné články v recenzovaných neimpaktovaných časopisech a aplikované výstupy. Publikační prezentace univerzity jako celku je mimořádně významná, od roku 1997 představuje RIV významný ukazatel hodnocení výsledků činnosti. Roční dodávky dat pro RIV jsou standardně posílány poskytovatelům zdrojů, před odesláním probíhá dvojitupňová kontrola.

Celkový objem sledovaných ukazatelů, tj. monografie, původní vědecké práce v ČR a v zahraničí, články ve sbornících z konferencí v ČR i v zahraničí, klesl proti roku 2010 o 12 %, celkem méně o 250. Za pozitivní lze

považovat, že zatímco klesá podíl popularizačně naučných publikací, výrazně stoupá počet původních vědeckých prací ve vědeckých časopisech, vědeckých monografiích a výsledků aplikovaného výzkumu (certifikované metodiky, specializované mapy s odborným obsahem, užité vzory). Vliv metodiky RVVI hodnocení výsledků vědy, vývoje a inovací je tak evidentní. V roce 2011 získala univerzita v hodnocení RIV 2011 celkem 37 076 bodů, což je proti výsledkům RIV 2010 nárůst o 7000 bodů, t.j. přibližně o 23%. Významný nárůst bodového zisku, který odpovídá dosavadnímu trendu meziročnímu přírůstku, je ovlivněn dvěma faktory: a) zvýšil se tlak na požadovaný výkon v publikační aktivitě na úrovni jednotlivých akademických pracovníků (vliv vnitřní evaluace výkonu ve vědecko – výzkumné činnosti) a b) neustále se precizuje systém sběru a kontroly dat odesílaných do RIV.

I v této oblasti vědeckých aktivit nadále zaznamenáváme větší rozdíly mezi fakultami a ústavami univerzity; koncepce rozvoje univerzity z listopadu 2009 pro období 2011–2015 přitom uvažuje o cílovém stavu, kdy průměrný přepočtený akademický pracovník bude publikovat dva vědecké výstupy ročně, tj. získá minimálně 20 bodů v kategorii A (1–12) *Kritérií pro posuzování vědecké a další tvůrčí kvalifikace a pedagogické způsobilosti uchazečů o jmenování docentem nebo profesorem*, t.j. minimálně 70 bodů dle hodnocení RIV. *Přehled počtu a druhů publikací uvádějí tabulka 7 až 9 a obr. 4, 5.*

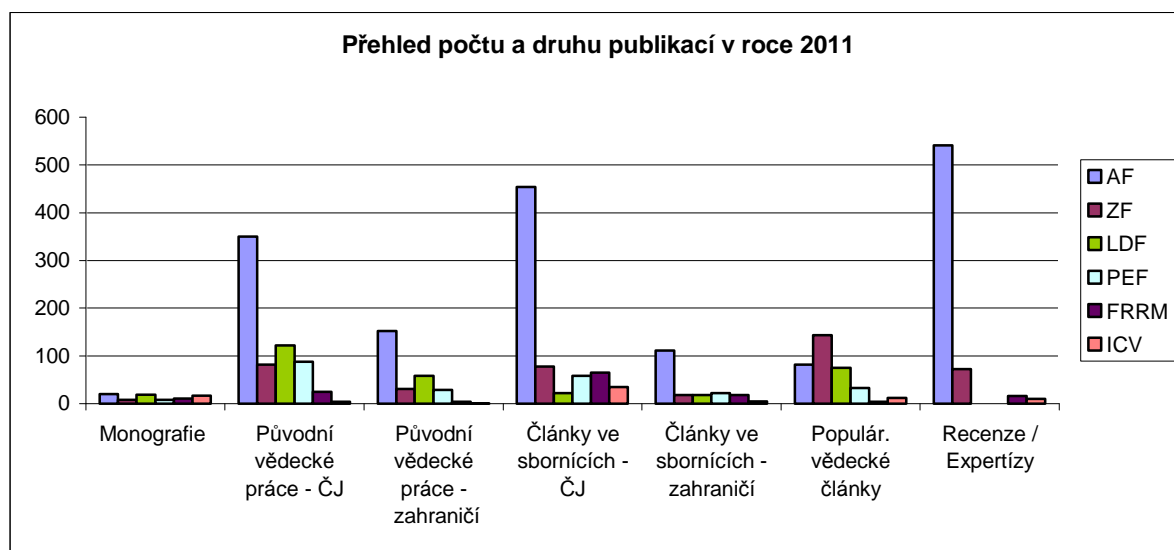
Tabulka 7 Přehled počtu a druhu publikací v roce 2011

Ukaza- tel	Mono- grafie	Původní vědecké práce	Z toho v zahra- ničí	Články ve sbor- nicích	Z toho v zahra- ničí	Populár. vědecké články	Celkem publikací	Recenze Exper- tízy	Citace v RIV 2011
AF	20	350	152	454	111	82	906	541	434
ZF	8	82	31	78	18	143	317	72	123
LDF	19	122	58	22	18	75	237		533
PEF	8	88	29	58	22	33	187	0	104
FRRMS	11	25	4	65	18	4	105	16	8
ICV	17	4	1	35	5	12	68	10	56
MEN- DELU	83	671	275	712	192	349	1820	639	1222

Tab. č 8 Údaje z Hodnocení výsledků vědecko – výzkumných institucí (RIV) v roce 2011

Druh výsledků	uzn - Výsledky s bodovým hodnocením	Jimp - Článek v impaktovaném časopise	Jneimp Článek v neimpaktovaném časopise ve světově uznávané databázi	Jrec - Článek v neimpaktovaném časopise	BC - Odborná kniha nebo kapitola v odborné knize	D - Článek ve sborníku	F - Užitný nebo průmyslový vzor	G - Prototyp, funkční vzorek	H - Poskytovatelem realizovaný výsledek	N - Certifikovaná metodika, postupy, specializovaná mapa	R - Software	S - Prototyp, uplatněná metodika, funkční vzorek, autorizovaný software, užitný a průmyslový vzor	neu - Výsledky bez bodového hodnocení nebo vyřazené
Počet výsledků	1 942,829	363,507	700,092	487,190	161,541	72,363	20,357	19,157	7,000	70,872	31,167	9,583	4 026,437
Body výsledků (upravené podle kapitoly V. Metodiky)	37 075,965	16 775,666	8 196,430	2 532,559	4 523,878	663,583	596,367	560,593	210,804	1 911,105	835,846	269,136	

Obr. 4: Počet a druhy publikací v roce 2011 dle součástí univerzity

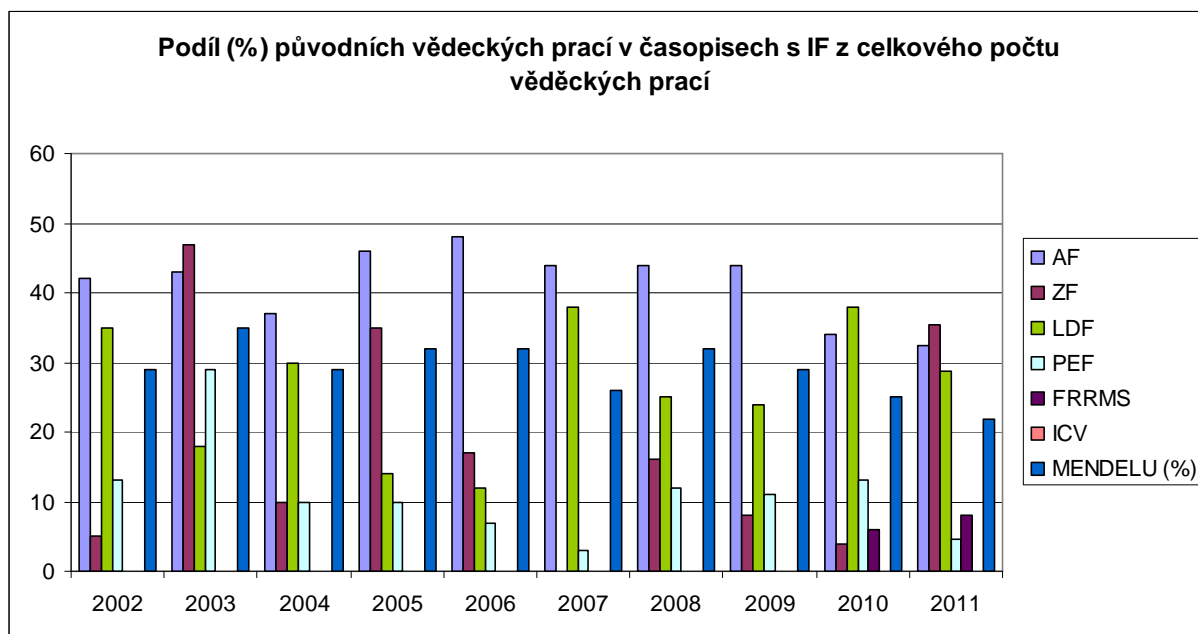


Tabulka 9 uvádí přehled publikací původních vědeckých prací v časopisech s IF v procentickém vyjádření k celkovému počtu publikovaných původních vědeckých prací v daném roce. Vyplývá z ní, že rok 2011 opět klesá pod univerzitní maximum (32 %). Ten dosahuje pouze AF s 32,3 % a přesahuje jej pouze ZF s 35,4 %, u které je evidentní vysoký nárůst oproti loňskému roku. Stimulovat publikační aktivity k vyšším kvantitativním a nadto kvalitativním ukazatelům se daří poměrně obtížně; jsou odvislé od možností v impaktovaných časopisech vůbec publikovat (např. ekonomické, lesnické a zahradnické disciplíny a odbornosti mají tyto možnosti velmi omezeny), souvisejí také s pozicí vědeckého pracovníka v dané vědecké komunitě, se stupněm významu jeho sdělení a jsou dány mj. také potřebou „publikovat rychle“.

Tabulka 9 Publikace původních vědeckých prací v časopisech s IF (% z celkového počtu publikovaných původních vědeckých prací v daném roce)

Ukazatel	2002	2003	2004	2005	2006	2007	2008	2009	2010	2011
AF	42	43	37	46	48	44	44	44	34	32,3
ZF	5	47	9,8	35	17	x	16	8	4	35,4
LDF	35	18	30	14	12	38	25	24	38	28,7
PEF	13	29	9,9	10	7	3	12	11	13	4,5
FRRMS	x	x	x	x	x	x	x	x	6	8
ICV	x	x	x	x	x	x	x	x	x	x
MENDELU	29	35	29	32	32	26	32	29	25	21,8

Obr. 5: Publikace původních vědeckých prací v časopisech s IF z celkového počtu vědeckých prací



Vlastní ediční činnost univerzity

Acta Universitatis Agriculturae et Silviculturae Mendelianae Brunensis

Mezinárodní vědecký časopis Mendelovy univerzity v Brně, který zveřejňuje a propaguje výsledky výzkumu. Je zařazen do seznamu recenzovaných periodik MŠMT a do databáze SCOPUS. Podle Metodiky hodnocení výsledků výzkumných organizací v roce 2010 a 2011 článku v tomto časopise přísluší 12 bodů. V současné době časopis prochází evaluačním procesem vydavatelství Thomson Reuters, který zatím nebyl ukončen a je naděje získat impact factor. Prudce stoupá zájem o publikování, což se promítá do většího rozsahu jednotlivých čísel a sedmi čísel v ročníku.

Vydávání vědeckého časopisu univerzity Acta Universitatis Mendelianae Brunensis je realizováno v optimální periodicitě šestkrát ročně. Od roku 2007 je zařazen do tzv. pozitivního seznamu Rady vlády pro výzkum a vývoj ČR plně recenzovaných časopisů s uznanými publikacemi v RIV. Zaznamenává mimořádně vysoký nárůst počtu příspěvků, a to i z externích pracovišť mimo univerzitu. Převís a poptávka po publikování výrazně rostou, řadu příspěvků redakce k publikaci vůbec nepřijímá, 85 % článků je na základě lektorského řízení vráceno k doplnění a úpravě. V roce 2011 bylo publikováno celkem 309 prací, rozsah ročníku dosáhl 2634 stran, což proti roku 2010 představuje 30% nárůst počtu příspěvků a 14% nárůst rozsahu stran. Časopis Acta Universitatis indexuje 50 bibliografických databází (od roku 2006 je rovněž v databázích SCOPUS a EM-BASE); je rozesílán do 41 zemí, rovněž včetně Asie, Severní a Jižní Ameriky, Austrálie; též do databázových center CAB International Velká Británie, Zoological Records Velká Británie, Plant Science Library Velká Británie, Elsevier BV Nizozemí, Chemical Abstract Service USA. Výměnou za ACTA získáváme bezplatně 183 českých a zahraničních vědeckých časopisů z evropských států (Rakousko, Německo, Itálie, Francie, Španělsko, Portugalsko, Velká Británie, Finsko, Polsko, Slovensko, Rusko, Řecko aj.), ale i z Asie (Japonsko, Indie, Čína aj.) a Severní a Jižní Ameriky (USA, Kanada, Argentina, Venezuela, Mexiko aj.). V současné době časopis zaznamenal výrazný kvalitativní posun – je předmětem evaluace pro přiznání impact faktoru.

Tab. 10 Rozsah časopisu za posledních 5 let

roky	počet článků	počet stran
2007	127	1 242
2008	186	1 704
2009	150	1 404
2010	238	2 302
2011	309	2 634

Folia Universitatis Agriculturae et Silviculturae Mendelianae Brunensis. Edice je registrována jako periodikum, jednotlivá čísla jsou monotematické recenzované monografie s přiděleným ISBN.

Tab. 11 Publikace monografií Folia Universitatis v roce 2011

Fakulta	Počet titulů	Počet stran celkem	Počet svazků
AF	2	205	200
LDF	3	367	570
PEF	4	321	430
FRRMS	1	104	100
ZF	0	0	0
Celkem	10	997	1 300

Od roku 2009 vydává Agronomická fakulta v péči Ústavu aplikované a krajinné ekologie recenzovaný elektronický vědecký časopis **EUROPEAN COUNTRYSIDE** (stránka časopisu je umístěna na serveru VERSITA). Cílem časopisu je profilovat se jako vědecké periodikum s náročným recenzním řízením.

Beskydy (The Beskids Bulletin)

Časopis publikuje recenzované vědecké práce zaměřené na celé území Beskyd a další horské lesní ekosystémy v Evropě. Navazuje na Zpravodaj Beskydy vydávaný v roce 1988 až 2007. Vychází 2x ročně s podporou výzkumného záměru MSM 6215648902 v nákladu 110 ks. Je zařazen v Seznamu recenzovaných neimpaktovaných časopisů, je šířen podle zásad open access a zařazen v Directory of Open Access Journals. Číslo 1/2011- 81 stran, číslo 2 – 193 stran.

Odborná prestiž členů akademické obce je zvyšována zastoupením v odborných a vědeckých společnostech, vědeckých radách univerzit a výzkumných ústavů i redakčních radách vědeckých a odborných časopisů. Mírný pokles počtu zastoupení v odborných institucích klasifikoval univerzitu přibližně na úroveň roku 2009. Menší počet reprezentací je ale vyvažován prohloubením intenzity spolupráce v zastoupených vědeckých společnostech, radách nebo grantových komisích.

Z členství ve významných společnostech v České republice i v zahraničí standardně uvádíme například společnosti American Botanical Society, European Society for Agronomy (ESA), viceprezidentství European Society for New Methods in Agricultural Research (ESNA), International Society of Soil Science, European society for soil conservation, členství ve výboru a společnosti Eucarpia, Gesellschaft für Pflanzenbau, výbor European association for the promotion of research into dynamic behaviour of materials and its applications, World's Poultry Science Association, Evropská komise výživy drůbeže při WPSA, Deutsche Phytomedizinische Gesellschaft, Societas europaea lepidopterologica, Sociedad hispano – luso americana de lepidopterologia, Deutsche Gesellschaft für Qualitätsforschung (Pflanzliche Nahrungsmittel), International Society of Arboriculture, European Arboriculture Council, European Association of Anthropology, International Association of Wood Anatomist, European Commission Science, Research and Development Brussels, European Council for Business Education, International Society for Environmental Ethics, European Society for Rural Sociology, International Society of Tropical Foresters, IUFRO, zastoupení v redakčních radách Plant Protection Science, Electronic J. of Polish Agric. Univ., Dossiers de Foresterie Internationale, WACRA World association for case method research and case method application.

Tabulka 12 Zastoupení pracovníků MENDELU v odborných institucích a společnostech v roce 2011

Ukazatel	Věd. rady ČR, SR	Věd. rady zahraničí	Věd. společnosti ČR	Věd. společnosti zahraničí	Komise grantových agentur	Redakční rady ČR	Redakční rady zahraničí	Celkem
AF	52/49	1/1	94/88	45/42	10/12	26/25	10/12	238/229
ZF	30	1	30	6	3	15	6	94
LDF	37/30	x/5	63/54	21/19	13/13	24/23	8/9	166/153
PEF	24	0	18	14	3 (IGA PEF)	8	0	67
FRRMS	33/32	x/x	11/8	3/3	1/1	6/5	2/2	56/51
ICV	4/5	x/x	6/12	x/1	x/x	1/3	x/x	11/20
MENDELU	180/170	2/7	222/210	89/85	30/32	80/79	26/29	632/614

1.12 Výchova nových vědeckých pracovníků – studium v doktorských studijních programech

Naše univerzita patří k tradičním školicím pracovištím s poměrně širokou nabídkou akreditovaných studijních programů a oborů (32, 7 v angličtině).

K 31. 12. 2011 studovalo v doktorských studijních oborech celkem 679 studentů v prezenční a kombinované formě, což je srovnatelný počet proti loňskému roku. Mírně vzrostl počet zahraničních studentů: ze 60 na 69, tj. o 15 % a jejich počet představuje necelých 10 % z počtu studentů v doktorských programech.

Počet studujících v doktorských programech je obecně považován nejen za kritérium výkonnosti univerzity, ale také úspěšnosti a odborného profilu školitelů. Na celkovém počtu studujících ve školním roce 2010/2011 zaujímají doktorandi 6 %, což je de facto pouze polovina optimálního poměru tohoto ukazatele.

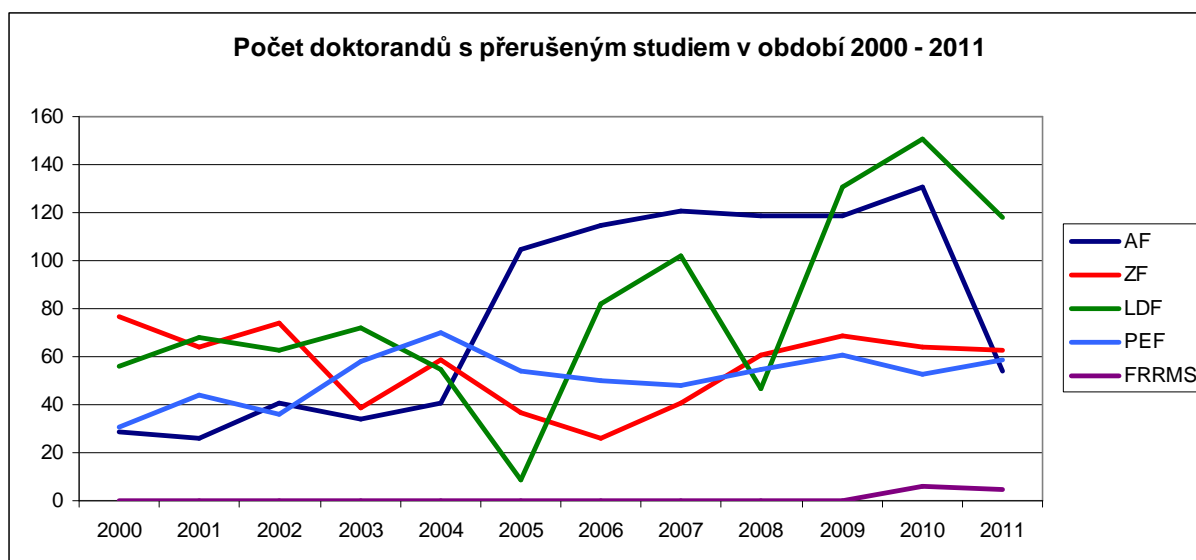
Stabilní počet absolventů, který v posledních třech letech dosahoval téměř 80 studentů, je v roce 2011 výrazně vyšší, a to až o 96 % (2011 : 120 absolventů, 2010: 61 absolventů, 2009:78 absolventů, 2008:76, 2007:79, v roce 2006 absolvovalo 63 studentů).

Počet studentů doktorských programů, kteří neukončují studium v termínu podle individuálního studijního plánu a počet studentů s přerušeným studiem se v roce 2011 výrazně snížil až na 299, tj. na 73 % proti roku 2010. Zlepšení situace ovlivnily dva faktory: a) prodloužení standardní doby studia u celé řady oborů ze 3 na 4 roky, b) revize studia a zvýšení tlaku na plnění studijních povinností doktorandů. Nejvýrazněji se tyto změny promítly v případě Agronomické a Lesnické a dřevařské fakulty, které přijaly celou řadu opatření pro zkvalitnění doktorského studia.

Tabulka 13 Aktuální počty studentů doktorských studijních programů (k 31. 12. 2011)

Ukazatel	Celkem	Prezenční forma/ z toho cizinci	Kombinovaná forma/ z toho cizinci	Přijetí ke studiu v roce 2011	Počet studentů s přerušeným studiem / %
AF	350	228/8	122/1	19	54
ZF	55	44/14	11/0	15	63
LDF	144	106/7	38/4	59	118
PEF	117	54/3	63/30	29/10	59
FRRMS	13	10/2	3	3	5
MENDELU	679	442/34	237/35	125/10	299

Obr. 6 Vývoj počtu studentů s přerušeným studiem za období 2000–2011 dle fakult



Poměrně častý důvod přerušení studia, nesplnění podmínky publikace podstatné části disertační práce, tj. v oblasti jejích výsledků, se podařilo ve spolupráci s redakcí univerzitního vědeckého časopisu Acta Universitatis Mendeliana Brunensis v podstatě eliminovat; studentům bylo v tomto časopise umožněno publikovat a vzhledem k periodicitě časopisu 6x ročně je podmínka publikační aktivity studentů v podstatě vyřešena. Jako jeden

z nejčastěji uváděných důvodů přerušení studia zůstává skutečnost, že student do standardního ukončení studia ve třech letech nemá dokončenu disertační práci.

Tabulka 14 Vybrané aktivity studentů v doktorských studijních programech

Ukazatel	Návaznost disertací na řešené granty	Studenti odměňovaní z grantů	Prezenční doktorandi zaměstnaní na částečný úvazek	Účast na zahr. konferencích, stáže
AF	19*	54*	54*	30/8
ZF	27	14	16	4
LDF	130	22	12	35
PEF	60	60	36	60
FRRMS	9	x	5	5
MENDELU	145	150	123	142

* Využité finanční prostředky přidělené na specifický vysokoškolský výzkum

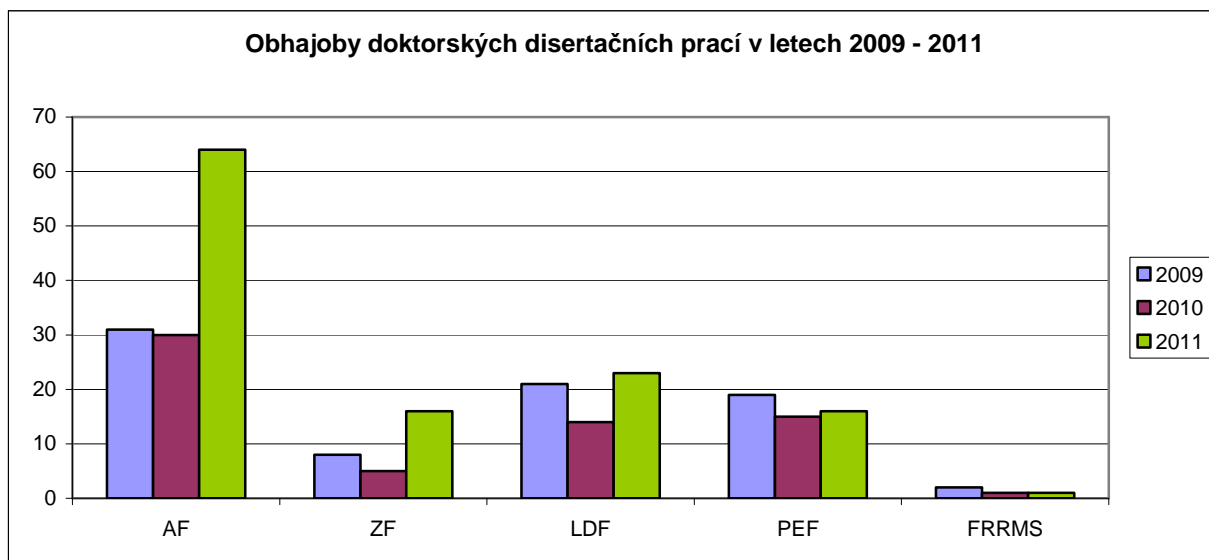
Doktorandy se sice nadále daří zapojovat do řešení grantových projektů, počet navazujících disertací na řešené granty však neustále klesá. Řadě interních studentů je v souvislosti s jejich aktivní účastí na výzkumných projektech zvyšováno jejich stipendium z grantových finančních prostředků; je jich však téměř o 5 % méně než v roce 2010. Významně však v souvislosti s novými pravidly vzrostl podíl vlastního výzkumu studentů v rámci IGA.

Téměř 20 % studentů v prezenční formě doktorských programů se aktivně zúčastnilo zahraničních konferencí nebo zahraničních stáží.

Tabulka 15 Obhajoby doktorských disertačních prací v roce 2010 a 2011

Ukazatel	2010		2011			
	obhájeno (studium)		obhájeno (studium)		předpoklad počtu obhajob do 30. 6. 2012	
	prezenční	kombinované	prezenční	kombinované	prezenční	kombinované
AF	19	11	37	27	12	7
ZF	2	3	15	1	6	2
LDF	9	5	13	10	9	7
PEF	11	4	6	10	1	7
FRRMS	1	-	1	-	3	1
MENDELU	42	23	72	48	31	24

Obr. 7 Obhajoby doktorských disertačních prací za období 2009–2011 dle fakult



1.13 Habilitační řízení a řízení ke jmenování profesorem

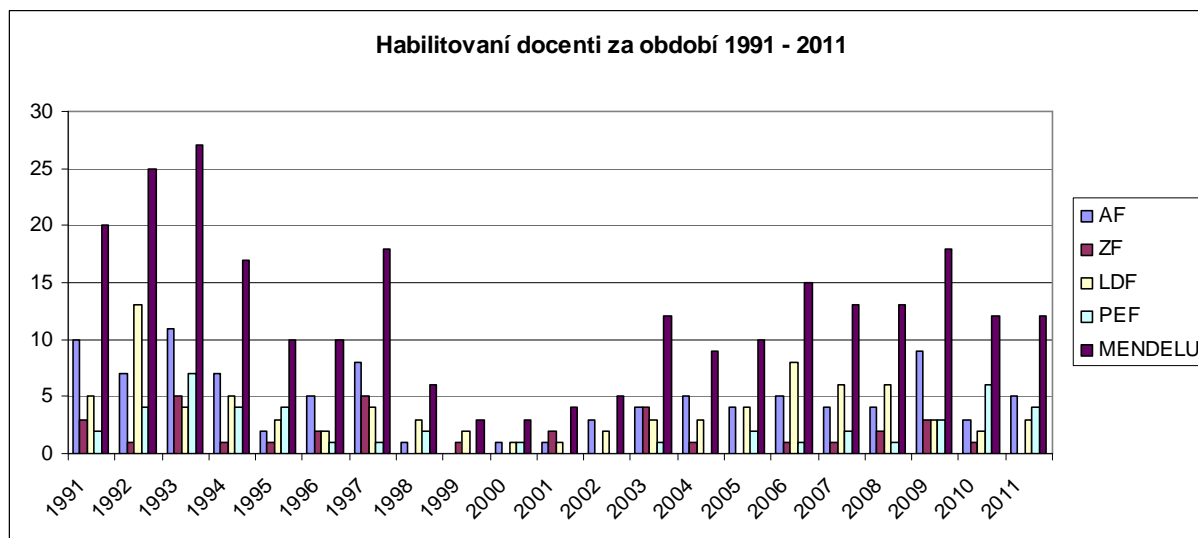
V roce 2011 bylo jmenováno po úspěšném habilitačním řízení 12 docentů (Kapounek, Adamec, Mrkvička, Vaishar, Hřivna, Drápela, Vávrová, Marková, Cerkal, Pospíšilová, Hejduk), po řízení ke jmenování profesorem převzalo dekrety šest nových profesorů (Jarošová, Preťová, Pokorný, Jankovský, Rejšek, Gömöry).

Mendelova univerzita má právo konat na univerzitě habilitační řízení v 33 oborech a řízení ke jmenování profesorem ve 29 akreditovaných oborech. Nástrojem kariérního postupu jsou *Jednotná kritéria pro posuzování vědecké kvalifikace a pedagogické způsobilosti uchazečů o jmenování docentem nebo profesorem* (1999, 2004, 2007) upravující jednotný postup a podmínky, jejichž pomocí univerzita udržuje standardy pro zahájení a průběh procedur spojených s udělováním hodností.

Tabulka 16 Habilitovaní docenti za období 1991–2011

Ukazatel	AF	ZF	LDF	PEF	MENDELU
1991	10	3	5	2	20
1992	7	1	13	4	25
1993	11	5	4	7	27
1994	7	1	5	4	17
1995	2	1	3	4	10
1996	5	2	2	1	10
1997	8	5	4	1	18
1998	1	x	3	2	6
1999	x	1	2	x	3
2000	1	x	1	1	3
2001	1	2	1	x	4
2002	3	x	2	x	5
2003	4	4	3	1	12
2004	5	1	3	x	9
2005	4	x	4	2	10
2006	5	1	8	1	15
2007	4	1	6	2	13
2008	4	2	6	1	13
2009	9	3	3	3	18
2010	3	1	2	6	12
2011	5	x	3	4	12

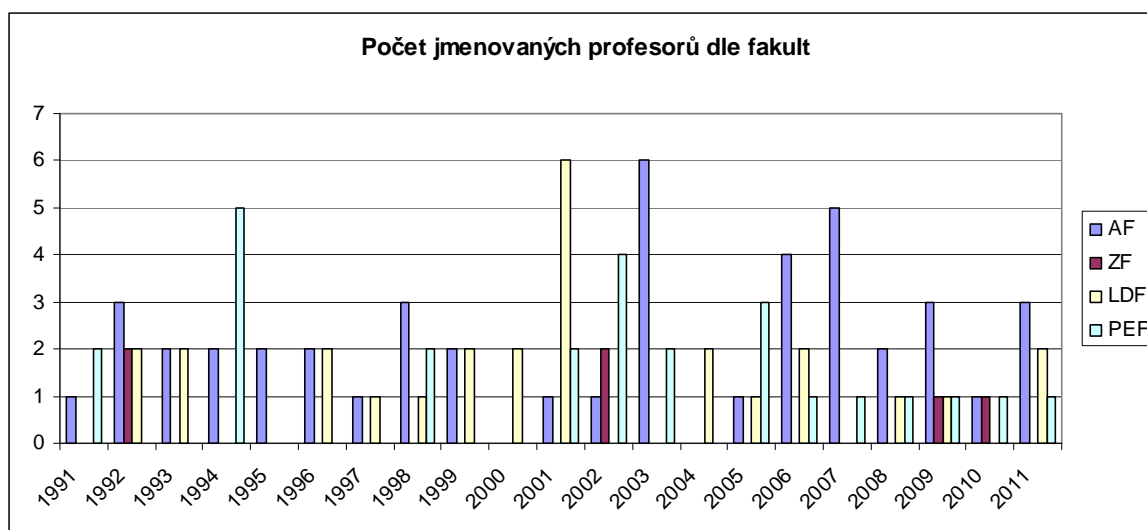
Obr. 8 Počet habilitovaných docentů za období 1991–2011 dle fakult



Tabulka 17 Jmenovaní profesori za období 1991–2011

Ukazatel	AF	ZF	LDF	PEF	MENDELU
1991	1	x	x	2	3
1992	3	2	2	x	7
1993	2	x	2	x	4
1994	2	x	x	5	7
1995	2	x	x	x	2
1996	2	x	2	x	4
1997	1	x	1	x	2
1998	3	x	1	2	6
1999	2	x	2	x	4
2000	x	x	2	x	2
2001	1	x	6	2	9
2002	1	2	x	4	7
2003	6	x	x	2	8
2004	x	x	2	x	2
2005	1	x	1	3	5
2006	4	x	2	1	7
2007	5	x	x	1	6
2008	2	x	1	1	4
2009	3	1	1	1	6
2010	1	1	x	1	3
2011	3	x	2	1	6

Obr. 9 Počty jmenovaných profesorů za období 1991–2011 dle fakult



Obdobně jako v letech předcházejících i v roce 2011 zůstává věková struktura pedagogického sboru nadále nepříznivá, v průměru za univerzitu přetrvává vysoká věková struktura kategorií docent a profesor.

Výběr, jmenování, kariérní postup pracovníků: Obsazování míst akademických pracovníků (učitelů a vědeckých pracovníků) je dle zákonné úpravy možné pouze vyhlášeným výběrovým řízením. Pro obsazování míst akademických pracovníků univerzity platí *Řád výběrového řízení na MZLU v Brně (1999)* a *Doporučené zásady uzavírání pracovních poměrů akademických pracovníků (1999)*.

Nástrojem finančního postupu je vnitřní směrnice univerzity *Mzdový předpis MZLU (1999, 2005, 2008, 2009)*, stanovující *platové třídy* s ohledem na získané vzdělání a délku praxe a tzv. *pohyblivou složku mzdy – osobní příplatek* s ohledem na kvalitu odváděné práce. Od roku 2005 je rovněž ve mzdovém předpisu Mendelovy univerzity deklarována možnost udělení *tvůrčího volna akademickým pracovníkům*.

1.14 Projektové centrum MENDELU

S cílem podpory přípravy a realizace projektů na Mendelově univerzitě v Brně byla rozhodnutím rektora č. 22/2010 vytvořena nová organizační jednotka – Projektové centrum MENDELU. Pracoviště existuje od 1. 9. 2010, od listopadu 2010 s obsazením tří pracovních míst. Na základě rozhodnutí rektora č. 22/2011 bylo pracoviště Projektové centrum dne 30. 9. 2011 včleněno pod Odbor vědy a výzkumu; současně na tomto odboru vznikl referát vědy a výzkumu. V současné době Odbor vědy a výzkumu zaměstnává osm pracovníků včetně manažerů celoškolských projektů. Pod Odbor vědy a výzkumu dočasně patří Referát transferu technologií, který zaměstnává z prostředků projektu OP VK (TT-Point) celkově 4 pracovníky. V budoucnu bude tento referát samostatným pracovištěm.

Rozhodnutí rektora určilo Projektovému centru následující hlavní úkoly:

- Vyhledávání příležitostí pro externí financování aktivit výzkumu, vývoje, pedagogické činnosti a investičního rozvoje na univerzitě (granty, firemní zakázky, evropské programy).
- Iniciace a příprava celouniverzitních projektů a spolupráce při přípravě fakultních projektů (např. Operační programy strukturálních fondů, VaVpl, 7. RP, TA ČR, MV, NAZV, GA ČR, MŽP, MŠMT aj.).
- Poradenské služby při vypracování projektových žádostí (konzultace záměru, zajištění společných informací za univerzitu pro podání projektu, kontrola formální a věcné správnosti).
- Konzultace při vypracování zpráv projektů, metodické pokyny pro řádné účetní a administrativní vedení projektů.
- Koordináční a servisní činnost u velkých projektů.
- U projektů řízených pracovníkem projektové kanceláře bude její péčí zajištěna veškerá administrativní činnost spojená s realizací projektu (finanční řízení projektu, administrativní řízení projektu včetně přípravy pravidelných monitorovacích zpráv a jejich příloh).
- Školení pro navrhovatele projektů na organizačních součástech univerzity.
- Vytvoření a průběžná aktualizace univerzitního (elektronického) katalogu přístrojů a služeb jako nabídky ke komerčnímu využití kapacit univerzity.
- Příprava a realizace společných náležitostí pro projektovou činnost součástí univerzity (výběrová řízení, administrativní postupy, instruktáže apod.), centrální evidence projektů (včetně archivace a dokumentace).

- Právní poradenství v oblasti výzkumu, vývoje, inovací a duševního vlastnictví.
- Transfer technologií do praxe.
- Koordinace outsorcovaných služeb v oblasti VaV.
- Ve spolupráci s pracovištěm Public Relations propagace výsledků VaV realizovaných na univerzitě.

S cílem dalšího rozvoje networkingových aktivit a zvýšení zapojení MENDELU do mezinárodních struktur na podporu projektového řízení byl zahájen projekt v *Operačním programu Vzdělávání pro konkurenceschopnost*, oblast podpory 2.4 Partnerství a sítě MENDELU NETWORKING.

V roce 2011 byly zpracovány pracovníky OVAV a předloženy poskytovateli následující projektové žádosti celouniverzitních projektů v rámci strukturálních fondů (OPVK a OP VaVpI):

1. Postdoktorandi v oborech biologických věd na MENDELU – projekt schválen, 1.1.2012 zahájena realizace projektu.
2. Podpora spolupráce Mendelovy univerzity, regionu a praxe v oblasti vzdělávání v cestovním ruchu - vyřazen
3. MENDELU SCIENCE POPULARIZATION – Projekt schválen, předpokládaným datem zahájení projektu je 1. 6. 2012.
4. Postdoktorátové pozice v technických a biologických oborech na MENDELU – Projektová žádost nyní prochází hodnocením na MŠMT.
5. MENDELU RESEARCH LIBRARY - Projektová žádost nyní prochází hodnocením na MŠMT.
6. MENDELU RESEARCH INFRASTRUCTURE- Projektová žádost nyní prochází hodnocením na MŠMT.
7. Rozvoj poradenských služeb Mendelovy univerzity v Brně pro studenty se speciálními vzdělávacími potřebami - Projektová žádost nyní prochází hodnocením na MŠMT.
8. Centrum transferu technologií MENDELU – projekt je ve stadiu negociace

V rámci realizovaných projektů se Odbor vědy a výzkumu zapojil do mezinárodních aktivit sdružujících podobné útvary na univerzitách a výzkumných organizacích v zahraničí. Zejména se jedná o organizaci EARMA (European Association of Research Managers and Administrators), sdružující projektové manažery a administrátory výzkumu se zaměřením převážně na 7. rámcový program EU a odbornou přípravu projektových manažerů a administrátorů. Zintenzivnění spolupráce a výměna zkušeností a dobré praxe s projektovými centry v zahraničí bude realizována jak v rámci účasti v probíhajících projektech, tak v rámci realizovaného projektu MENDELU NETWORKING.

Odbor vědy a výzkumu je aktivně zapojen do následujících mezinárodních organizací:

- EARMA – European Association of Research Managers and Administrators
- SRA International – Society of Research Administrators
- EUROSCIENCE OPEN FORUM

1.15 Aktivita celoškolských pracovišť, jiné aktivity Mendelovy univerzity

1.15.1 Ústav vědecko-pedagogických informací a služeb – viz 1.9

1.15.2 Botanická zahrada a arboretum

je prezentačním pracovištěm, které zahrnuje pedagogické, výzkumné a demonstrační složky. Pracoviště je výjimečně estetickým ztvárněním areálu a je každoročně navštěvováno vysokým počtem zájemců z řad laické i odborné veřejnosti, studenty středních zahradnických škol ČR i zahraničí (Rakousko, Holandsko, Německo).

Botanická zahrada a arboretum Mendelovy univerzity byla založena více než před třiceti lety; soustavně udržuje, zhodnocuje a obnovuje areál, shromažďuje a rozšiřuje sbírky rostlin z Evropy a Asie a rostliny vyžadující zvláštní péči.

V současné době probíhá rozsáhlá diskuse k vytvoření nové koncepce pracoviště, zejména s ohledem na zabezpečení servisu a podmínek pro specializovanou výuku a výzkum, včetně vlastních tvůrčích aktivit tohoto pracoviště.

1.15.3 Další aktivity Mendelovy univerzity

Významné semináře a konference

V roce 2011 bylo uspořádáno 69 vědeckých konferencí, seminářů a jiných odborných, společenských, kulturních a propagačních akcí na mezinárodní a národní úrovni, jejichž organizátory nebo spolupořadatelé byly fakulty nebo celoškolská pracoviště (AF/29, LDF/12, PEF/6, FRRMS/2, ZF/12, ICV/4, BZA/4).

Udělení hodnosti *doktora honoris causa*

Mendelova univerzita udělila v roce 2011 hodnost *doktora honoris causa* jednomu významnému specialistovi: prof. Ing. Dušanu Húskovi, Ph.D., dr.h.c., přednímu specialistovi v oboru meliorace půd a krajinné inženýrství.

2 SPOLUPRÁCE Mendelovy univerzity S APLIKAČNÍ SFÉROU

2.1 Spolupráce s aplikační sférou

V současné době je všeobecně podporována těsnější spolupráce vysokých škol s aplikační sférou (tzv. třetí role univerzit). Mendelova univerzita v této oblasti činností vykazuje následující významnější aktivity:

- Mendelova univerzita je koordinátorem České technologické platformy lesního hospodářství a navazujících průmyslových odvětví (od roku 2007, na LDF),
- Crea Hydro and Power Czech Renewable Energy Allianz (CREA) je sdružení českých firem a výzkumných a vzdělávacích institucí. Hlavními obory činnosti CREA jsou vodní stavby, vodní elektrárny a čerpací a závlahové systémy. CREA je schopna zajistit komplexní soubor dodávek a služeb zahrnující: předprojektové studie a návrhy, průzkumy a posouzení v geologické, ekologické a ekonomické oblasti, vývoj a výzkum nových řešení, výrobu a montáž technologických zařízení, rehabilitace staveb a opravy technologie v oboru. Aliance vznikla v roce 2005 a Mendelova univerzita respektive Lesnická a dřevařská fakulta byla jedním ze zakládajících členů. Vzájemná spolupráce členů však probíhá více než deset let. Pro zvýšení konkurenceschopnosti českých firem v oboru a lepší využití výsledků výzkumu byla aliance transformována na klastr. Klastr je regionálně umístěný soubor navzájem propojených společností, specializovaných firem v příbuzných oborech a přidružených institucí a organizací a jejichž vazby mají potenciál k upevnění a zvýšení jejich konkurenceschopnosti. Členové CREA jsou aktivními příslušníky mezinárodních institucí např. ICOLD a SVECO. CREA má zkušenosti z úspěšně realizovaných projektů zahraniční rozvojové spolupráce, Světové Banky, státních institucí a soukromých investorů. CREA je jedním z fungujících nástrojů propojení výzkumu a praxe. Je snahou předchozí spolupráci prohloubit. Zapojením CREA do projektu dostanou členové cílové skupiny unikátní možnost nahlédnout do specifického managementu klastru. Dostane se jim praktické zkušenosti.
- je členem Klastru Českých nábytkářů a společně s Asociací českých nábytkářů a Svazem českých a moravských výrobních družstev se podílela na jeho vzniku; hlavním cílem KČN je společná proexportní politika za podpory agentur CzechInvest a CzechTrade a podpora inovací výrobců a výzkumu členských firem; klastr podporuje značku *České kvality – Nábytek*, jejímž správcem je Asociace českých nábytkářů; *Zkušebna nábytku Mendelovy univerzity* je jedinou akreditovanou zkušebnou tuto značku testující. Prosazení klastru na domácím i zahraničním trhu bylo umožněno intenzivním výzkumem a vývojem nových výrobních programů na Mendelově univerzitě (Ústav nábytku, designu a bydlení LDF), na němž všichni členové klastru úspěšně participují.
- Zkušebna Mendelovy univerzity: v rámci LDF působí Zkušebna nábytku Brno a Zkušebna stavebně truhlářských výrobků, Laboratoř povrchové úpravy a VOC – specializované pracoviště Ústavu nábytku, designu,
- spolupráce s průmyslovými podniky, Mendelova univerzita jako autorizovaná osoba; především aktivity fakult s podniky potravinářského a zpracovatelského průmyslu (mlékárny, pekárny, masný průmysl, sladovnictví, vinohradnictví, vinařství, sklady ovoce a zeleniny aj.), závody a provozy dřevozpracujícího průmyslu a podniky nábytkářskými.
- V roce 2009 byl zpracován projekt *TT Point – Rozvoj transferu technologií na MENDELU v rámci OP VK*. Projekt je v současnosti v realizaci s cílem podpořit rozvoj komunikační platformy pro navazování spolupráce s aplikační sférou. Připravuje založení Centra transferu technologií (CTT) jako kontaktního místa pro podniky a podporuje navazování a úspěšnou realizaci společných projektů s aplikační sférou prostřednictvím školicích, tréninkových a konzultačních aktivit.
- V rámci OP VK byly zpracovány i další projekty, podporující spolupráci s praxí, a to zejména při realizaci studentských praxí. Tímto způsobem jsou orientovány např. projekty *Inovace vzdělávání v oblasti cestovního ruchu se zaměřením na praxi* nebo *Vzdělávání pro praxi – rozvoj spolupráce mezi MZLU v Brně a podnikatelskou a veřejnou sférou*. Na praxi jsou orientovány i projekty vzdělávání pracovníků ve výzkumu a vývoji, řešené zejména na Agronomické fakultě.
- Dále se Mendelova univerzita zapojila do *projektu Inovační vouchery na podporu propojení akademické a komerční sféry*. Účelem projektu je zvýšení konkurenceschopnosti malých a středních podniků prostřednictvím spolupráce s univerzitami a také zefektivnění komercializace výzkumu na výzkumných institucích. Odborníci Mendelovy univerzity se budou prostřednictvím projektu podílet na spolupráci se šesti firmami. Inovační vouchery jsou realizovány v spolupráci s Jihomoravským a Zlínským krajem.
- Pokračovala spolupráce Mendelovy univerzity v rámci *sdružení ENERGOKLASTR*. Jedná se o klastr, jehož cílem je snižování energetické náročnosti v oblasti průmyslu, zemědělství a služeb.
- byl připraven nový projekt v rámci OP VaVpl na založení vědecko technologického parku Útěchov. Garanci nad projektem převzala LDF.

2.2 Spolupráce s Jihomoravským inovačním centrem (JIC)

V souvislosti s řešením projektu TT-Point-Transfer technologií se stále více do popředí zájmu dostává otázka spolupráce s podnikovou sférou v oblasti transferu technologií. Prostředníkem, který by měl napomoci univerzitě při vyhledání výsledků výzkumu a vývoje, které by mohly zajímat soukromou sféru, je partner projektu Jihomoravské inovační centrum. Řešitelé projektu z MENDELU a JIC provedli mapování nových technologií, patentů, užit-

ných vzorů a dalších výstupů výzkumu a vývoje na MENDELU. Další postup bude spočívat ve vyhledání vhodných zájemců o jejich využití. Cílem projektu je propojit výzkumníky a podnikatele a uzavřít smluvní vztah, který by byl výhodný pro ně i pro univerzitu. Práce na projektu bude pokračovat i v roce 2012.

MENDELU dlouhodobě spolupracuje s JIC také při přípravě studentů i vědeckých pracovníků v oblasti komerčního využití výsledků VaV. S cílem dalšího prohloubení této spolupráce se oba partneri podíleli na přípravě projektu MENDELU NETWORKING, který byl podán v rámci OPVK, oblasti podpory 2.4 *Partnerství a sítě*. Prostřednictvím navržených aktivit dojde k zintenzivnění a rozšíření spolupráce, která bude tentokrát zaměřena na zprostředkování setkávání se zástupci komerčního sektoru a ve vytváření možností pro navazování kontaktů a rozvoj spolupráce.

Fakulty intenzivně spolupracují s Jihomoravským inovačním centrem, kde hledají možnosti zapojení do regionálních projektů, přístup k informacím o poptávaném výzkumu v kraji, další možnosti vzdělávání zaměstnanců fakulty v rámci inovační akademie. Jedná se o setkání vědecko-výzkumných pracovníků a klíčových manažerů firem, vývojářů popřípadě majitelů v jedné akademii; nacházení společného cíle při zavádění inovací, a tím zvýšení konkurenceschopnosti firem především vzhledem k zahraničí. Zaměstnanci se naučí naslouchat potřebám trhu a začnou úspěšněji provádět aplikovaný výzkum.

Rozšíření spolupráce s komerční sférou trhu. Studenti se zapojují do nového programu praxi –Mentoringu. V jednotlivých firmách stínují vrcholové manažery a učí se tak i dovednostem, které nejsou z pohledu oborů LDF odborné a spíše zaměřené na soft skills. Rozšíření spolupráce např. s Českou pojišťovnou a.s., Lesy ČR s.p., Wood&Paper a.s., Less a.s. a jiné.

Hlavním cílem budoucích období je rozšiřování této spolupráce a umění rychle reagovat na poptávku trhu.

Stěžejními aktivitami budou kurz inovační akademie a neformální networkingové akce za účasti zástupců univerzity a soukromého sektoru.

2.3 Spolupráce s Jihomoravským centrem mezinárodních mobilit

Jihomoravský kraj má jednu z neaktivnějších programů na podporu VaV, které realizuje mj. prostřednictvím Jihomoravského centra mezinárodní mobility JCMM. LDF využívá program Somopro, v rámci kterého je podpořen zahraniční vědec Doc. Jana Krajňáková a studentka DSP Fytologie Biljana Djordjevic ze Srbska. K významným aktivitám podporovaným agenturou JCMM je spolupráce univerzit a talentovaných studentů středních škol na projektech Středoškolské odborné činnosti nebo na pořádání krajských kol Biologické olympiády.

2.3.1 Regionální politika

Regiony jsou v Evropě stále více vnímány jako ta pravá úroveň, která může katalyzovat očekávaný hospodářský rozmach Evropy – jsou dostatečně velké a také dostatečně blízko k firmám, výzkumným institucím a každodennímu životu. Regiony jsou také jedním z nosných témat specifického programu 7. RP Kapacity (Regiony znalostí).

Spolupráce s regionem a regionálními institucemi byla rovněž jednou z aktivit prioritních oblastí Dlouhodobého záměru MŠMT ČR pro oblast vysokých škol pro období 2011 - 2015.

2.3.2 Výzkum v regionální politice

Mendelova univerzita, zejména pak Fakulta regionálního rozvoje a mezinárodních studií se významným způsobem zapojuje do podpory regionální politiky. K nejvýznamnějším patří tyto aktivity:

- spolupráce s Regionální hospodářskou komorou Brno – spolupráce při řešení OP Vzdělávání pro konkurenceschopnost: CZ.1.07, Vzdělávání pro praxi - Rozvoj spolupráce mezi MZLU v Brně a podnikatelskou a veřejnou sférou
- aktivity v rámci projektu LEADER+ (spolupráce s místními akčními skupinami, např. Pošumaví, Hranicko, Podluží, Nad Orlicí apod.)
- spolupráce s Jihomoravským krajem při tvorbě lesnické strategie a regionální inovační strategie
- spolupráce se Zemědělskou regionální agenturou na strategii v oblasti odpadového hospodářství
- spolupráce s Regionální agrární komorou JmK v rámci projektu *Traditional and wild - Promoting traditional collection and use of wild plants to reduce social and economic disparities in Central Europe*
- spolupráce s Biosférickou rezervací Dolní Morava, o.p.s., při tvorbě management plánu Lednicko - Valtického areálu a dalších revitalizačních projektech na území BRDM
- spolupráce Agrofrukt, družstvo Hustopeče na vývoji produktů z bezinek. Návrh dvou výstupů s průmyslovou ochranou.
- spolupráce s Národním vinařským centrem Valtice při tvorbě metodiky proškolení a testování senzorických posuzovatelů vína
- spolupráce s řadou měst a jejich správními orgány v teoretické i praktické činnosti týkající se krajinářské architektury a jejího podílu na kvalitě života obyvatel, kultuře a národní identitě. Např. památkovými ústavy, s městskými úřady Brno, Plzeň, Břeclav, Hodonín, Ivančice, Hrušovany nad Jevišovkou (Emin zámek), Moravská Nová Ves, Písek (Zemský hřebčinec), Lelekovice, Hustopeče
- spolupráce v rámci poradenské činnosti zejména s Ministerstvem zemědělství ČR, Ministerstvem životního prostředí ČR, Agrární komorou ČR, ÚKZÚZ, s Českou společností rostlinolékařskou, Státní rostlinolékařskou správou (Brno, Opava, Ústí nad Orlicí), VÚRV Praha, v. v. i. a s některými soukromými subjekty, např. Agritec Šumperk, VÚB v Havlíčkově Brodě, Elita semenářská, a. s., RAGT Czech, s. r. o. – ŠS Branišovice, Limagrain Central Europe Cereals, s. r. o. – ŠS Hrubčice, Agro Tuřany, ZZN Havlíčkův Brod, a. s.

- spolupráce s Rybníkářstvem Pohořelice, a. s. (víceletá spolupráce v oblasti sledování výskytu vodního květu sinic, chovu ryb, kvality rybiho masa, inovace technologie produkce candáta), Kinský Žďár, a. s. v oblasti hodnocení vlivu klimatických změn na hospodaření těchto subjektů, dále pak s podniky Rybářství Třeboň Hld., a. s. a České rybářství, s. r. o., Mariánské Lázně. Zároveň oddělení rybářství a hydrobiologie zastupuje v výběrové komisi pro opatření 3.4. Pilotní projekty OP Rybářství. Nadále probíhala konzultační činnost oddělení v oblasti výroby krmiv pro ryby (KrmíMo, spol. s r. o., Tetčice; VKS Pohledští Dvořáci, a. s., Havlíčkův Brod; VKS PaP, a. s. Újezd u Brna a Výroba krmiv, spol. s r. o., Stříbrné Hory) a firmou Agrico Třeboň.
- pokračuje spolupráce s odbory životního prostředí a ochrany přírody na úřadech všech úrovní od obcí po krajský úřad a se správami chráněných krajinných oblastí. Spolupráce spočívá ve zpracovávání nejrůznějších hodnocení a posudků, vyžádaných zoologických průzkumů různých území, posuzování antropických vlivů na ekosystémy a hodnocení úrovně a změn biodiverzity.

2.3.3 Spolupráce Mendelovy univerzity s regionem

Spolupráce brněnských vysokých škol s *Magistrátem města Brna* je podpořena na smluvní bázi, jejímž výsledkem je schválení oficiální politiky města *Brno – univerzitní město* (1998), dále vytvoření (2002) *Brněnského centra evropských studií* (BCES), sdružení brněnských univerzit a města Brna s cílem rozvoje spolupráce mezi univerzitami, podnikovou sférou a regionem, v souladu s deklarovanými *principy Evropského sociálního fondu a Operačního programu Rozvoj lidských zdrojů* (spolupráce výzkumných pracovišť s podnikatelskou sférou, podpora inovací, rozvoj vazeb mezi trhem práce a vzdělávacími institucemi, poradenství).

Od roku 2003 existuje úzká spolupráce s *Jihomoravským krajem*, na základě smlouvy o spolupráci s jeho hejtmánstvím.

Od roku 2004 je univerzita členem *Jihomoravského inovačního centra* (zájmové sdružení právnických osob a akreditovaný člen Společnosti vědeckotechnických parků a Člen G2G Incubator Forum, partner Regionální kontaktní organizace pro VI. RP EU).

Počátkem roku 2005 byla univerzita vyzvána *Regionální agrární komorou Jihomoravského kraje* ke spolupráci při založení a provozování *Krajského informačního střediska pro potřeby zemědělství a venkova* s cílem rozvoje venkovského prostoru. Odborné zaměření univerzity vytváří dobré předpoklady pro spolupráci s představiteli regionu, institucí a firem v regionu působících.

Svou činností v oblasti vzdělávání i výzkumné univerzita významně přispívá k naplňování *Programu rozvoje Jihomoravského kraje*, a to zejména v problémových okruzích *Zemědělství a venkov a Lidské zdroje*. Konkrétním způsobem je její přínos vyjádřen například realizací projektů financovaných strukturálními fondy EU. Projekt *Ovocné dřeviny jako součást dřevinných formací v kulturní a zemědělské krajině* je příkladem využití znalostního potenciálu univerzity pro další vzdělávání komerčních pěstitelů ovocných dřevin, jejichž činnost přispívá k růstu HDP kraje i země. Obdobně účast v projektu *Inovace v systému vzdělávání odpovědných pracovníků pro oblast bezpečnosti potravin* reaguje na aktuální trend zvyšování kvality a bezpečnosti vyráběných potravin.

Důležitá je účast pracovníků univerzity na řešení výzkumných a inovačních projektů kraje, a to zejména v souladu s koncepcí učinit z Jihomoravského kraje *biotechnologické centrum* České republiky. Mendelova univerzita se aktivně podílí na formování společného projektu brněnských univerzit a výzkumných ústavů *Středoevropský technologický institut* (CEITEC), jehož cílem je vytvoření excelentních pracovišť, jež budou nabízena k využití vědeckým týmům partnerů projektu. Mendelova univerzita zde garantuje kvalitu zejména v oblasti šlechtění a genetiky.

3 HODNOCENÍ VĚDECKO-VÝZKUMNÉ ČINNOSTI

3.1 Silné stránky VaV, hlavní problémy a zásadní představy o jejich řešení, SWOT analýza

Zásadní analýza silných a slabých stránek výzkumných činností univerzity byla provedena v rámci *Koncepce rozvoje Mendelovy univerzity na léta 2011–2015* v roce 2009, a to jako přípravný materiál pro tvorbu *Dlouhodobého záměru vzdělávací a vědecké, výzkumné, vývojové a inovační, umělecké a další tvůrčí činností Mendelovy univerzity v Brně pro období 2011–2015*. Základní strategií je posun od kvantity ke kvalitě. SWOT analýza označuje za silné stránky Mendelovy univerzity v oblasti výzkumu:

- zavedenou značku
- specializovaný výzkum
- diverzitu výzkumu, vývoje a inovací
- participace zahraničních výzkumníků ve výzkumných projektech
- účast v projektu CEITEC
- partnerství v JIC a RIS

za slabé stránky:

- dominantní závislost na veřejných zdrojích
- nedostatečnou podpůrnou infrastrukturu projektové činnosti

- podfinancování ústřední knihovny
- nedostatečnou provázanost výzkumu a aplikační sféry
- malé zkušenosti s velkými zahraničními projekty
- nedostatečnou podporu transfeur technologií
- decentralizaci univerzity

definované příležitosti:

- podpora aplikačního výzkumu
- podpora internacionalizace ve výzkumu
- posilování integrace univerzit a podnikatelské sféry v rámci Jihomoravského kraje

definované hrozby:

- podfinancování univerzit
- nedostatečný marketing univerzity
- převládnutí partikulárních zájmů fakult nad zájmy univerzity
- ztráta konkurenceschopnosti.

3.2 Zajišťování kvality výzkumu na Mendelově univerzitě

Kvalita vědecko-výzkumné činnosti je zajišťována všemi tvůrci tohoto procesu, odpovědnost za kvalitu je v akademickém prostředí univerzity považována za etickou normu. Nástrojem udržení kvality je její trvalé monitorování, hodnocení, kontrola a vyhodnocení účinků kontroly (dopad) a jejich využití v řídicím procesu.

Nadále na univerzitě převládá hodnocení sumativní, např. monitorování kvality jako počet akreditovaných pro habilitační řízení a řízení ke jmenování profesorem, počet habilitovaných docentů a jmenovaných profesorů z řad členů akademické obce univerzity, počet externích uchazečů o habilitační řízení a řízení ke jmenování profesorem, počet úspěšně přijatých projektů a zakázek v rámci grantových agentur v ČR, programů EU a dalších zahraničních programů, počet získaných výzkumných záměrů a výzkumných center, počet publikací, počet publikací v časopisech s IF, počet publikací v zahraničí apod.

Metodika hodnocení výzkumu a vývoje a jejich výsledků (Rada pro výzkum a vývoj, MŠMT ČR) v současnosti zabezpečuje společnou kulturu kvality. Jejím cílem je vyhodnocení efektivnosti institucí a kvality výsledků ve vazbě na výdaje ze státního rozpočtu. Jako zdroje pro hodnocení se využívá celostátní databáze Registr informací o výsledcích, do něhož údaje o výsledcích dodáváme. Pro kvalitu výsledků jsou uvažovány publikace v časopisech s různým impact faktorem, odborné články v recenzovaných neimpaktovaných časopisech, aplikované výstupy.

Univerzita sleduje rovněž své postavení v rámci evropského a světového vědeckého prostoru zejména prostřednictvím hodnocení SCImago a průběžným screeningem výsledků evidovaných ve světových databázích. V analýze poslední zprávy SCImago jsou zahrnuty všechny instituce, jež v průběhu roku 2009 publikovaly alespoň 100 výstupů, které se dostaly do databáze Scopus; analyzovaným obdobím byly roky 2005-2009. Mendelova univerzita se dle světové zprávy 2011 SCImago institutions rankings zlepšila za tuto dobu o 228 míst ve světovém pořadí (ze 1878 na 1650 ve světě), v rámci východní Evropy ze 106 místa na 86 a v rámci republiky o jedno - z 10. na 9. pořadí. Počet výstupů je relativně vysoký, méně pozitivní je hodnota normalizovaného impaktu (NI). Číselné údaje naznačují, že se autoři MENDELU orientují na menší počet časopisů (v převážné míře domácí Acta), díky čemu je citace jejich prací relativně nízká. Do budoucna bude nutné publikovat v daleko větším spektru vědeckých časopisů.

3.2.1 Vnitřní hodnocení kvality výzkumné činnosti (popis systému hodnocení, periodicita, hodnotitelé, kritéria hodnocení)

Pravidelné vnitřní hodnocení kvality výzkumu uskutečňují Vědecká rada Mendelovy univerzity a Správní rada Mendelovy univerzity, kde je vyhodnocováno zejména hledisko odborné úrovně, soulad s koncepcí fakult, trendů daných oborů a dalších ukazatelů potřebných pro udržení kontaktu se širší vědeckovýzkumnou komunitou. Periodicita, četnost a pravidelnost zpráv je dána jejich účelem: Hodnotící evaluační zprávy určené a vyžádané Akreditační komisí ČR pro akreditaci habilitačních oborů a oborů ke jmenování profesorem dle délky přiznané akreditace, Výroční hodnotící zpráva o činnosti univerzity, Hodnocení a aktualizace Dlouhodobého záměru univerzity pro MŠMT ČR každoročně, Hodnotící zprávy o dílčích činnostech univerzity/fakulty/ústavu pro vědecké rady, kolegia děkanů a rektora jedenkrát až dvakrát ročně. Jinými iniciátory hodnocení jsou např. další resortní ministerstva, v podmínkách univerzity zejména resort zemědělství, v oblasti výzkumu Rada pro výzkum (hodnocení publikační činnosti prostřednictvím sběru dat pro Registr informací o výsledcích výzkumu). Frekvence a způsob hodnocení je rutinní a koná se v ročních intervalech.

3.2.2 Vnější hodnocení, včetně mezinárodního hodnocení

Externími hodnotiteli výzkumné činnosti jsou MŠMT ČR, Akreditační komise MŠMT ČR, případně ad hoc resortní ministerstva, Rada pro výzkum a vývoj. Závaznost jejich stanovisek se různí vzhledem k objektu hodnocené oblasti, většinou však jsou závazná.

Úroveň grantových výzkumných projektů je hodnocena na úrovni poskytovatelů finančních podpor, tedy resortních ministerstev ČR a rovněž Grantovou agenturou ČR. Pravidla hodnocení jsou dána při vypsání výběrových

řízení, liší se dle různých poskytovatelů, přičemž se většinou důraz klade zejména na publikované výsledky a výsledky uplatňované v praxi. Hodnocení výzkumných projektů zahraničními lektory, která jsou dle potřeby nebo dle pravidel výběrových soutěží ve výzkumu vyžadována, jsou spíše doporučujícího charakteru. Úroveň řešení projektů je posuzována i podle aktivity na kongresech, seminářích apod. odborných akcích v ČR i v zahraničí. Určitým vodítkem dobré kvality vědecko-výzkumné činnosti jsou i takové ukazatele, jako zájem zahraničních partnerů o spoluúčast na řešení našich projektů, případně i poptávka státní správy, zemědělské, lesnické a ekonomické praxe po expertní a poradenské činnosti.

Specifickými hodnotiteli jsou *evaluační orgány zahraniční*. Rozsáhlou mezinárodní evaluaci podstoupila Mendelova univerzita podstoupit v roce 2005. Evaluace provedená EUA (Asociace evropských univerzit) sloužila jako dokument bilancující proces rozvoje univerzity a umožnila také deklarovat potřeby, směry a oblasti dalšího růstu a zvýšit kvalitu základních činností, přičemž rozvoj kvality sledovala univerzita jako prioritu.

3.2.3 Závěry hodnocení pro další období

Závěry vnitřního i vnějšího hodnocení, vyhodnocené plnění Dlouhodobého záměru MZLU v Brně 2005–2010 a SWOT analýza, vyhodnocení silných a slabých stránek vědecko-výzkumné činnosti univerzity, příležitostí a rizik výzkumu univerzity se staly východiskem pro zpracování nového *Dlouhodobého záměru Mendelovy univerzity pro období 2011–2015*. Dalším výsledkem hodnocení jsou každoročně příslušné *aktualizace Dlouhodobého záměru Mendelovy univerzity*.

Z provedených SWOT analýz a vnitřního hodnocení vědecko-výzkumné oblasti v rámci jednotlivých součástí (zejména podrobných na Agronomické fakultě a Lesnické a dřevařské fakultě) vyplývají pro oblast výzkumu podstatné závěry:

- posílit zapojení do mezinárodního výzkumu, zejména v oblasti VII. RP EU
- zvýšit mezioborovou týmovou spolupráci
- definovat strategické partnery pro rozvoj mezinárodní spolupráce,
- vytvářet společné vědecké týmy s partnerskými pracovišti, zejména AV ČR, tvorba excelentních pracovišť,
- rozšířit spolupráci s firmami,
- zkvalitnit publikační aktivitu, zejména v impaktovaných časopisech, dále výstupy a transfer nových a modifikovaných technologií do provozní praxe (patenty, prototypy, užité vzory, certifikované metodiky, vývoj inovativních produktů, odrůdy, plemena apod.),
- vytvořit Centrum pro transfer technologií, popř. podnikatelských inkubátorů,
- zavést kariérní řád,
- systém hodnocení zefektivnit dopadem na motivace jednotlivců i ústavů.

Ze záměrů jednotlivých fakult (zejména AF a LDF) vyplývá několik zásadních priorit:

- nutnost prohloubení profilace fakult jako výzkumných součástí univerzity
- rozvíjení priorit výzkumu (participace např. na projektech CEITEC, CzechGlobe, dobudování Mendelova biotechnologického pavilonu)
- vytvoření prostorových podmínek pro rozvoj vědy a výzkumu
- udržení stávajícího počtu a finančního objemu řešených projektů tuzemských poskytovatelů
- zvýšení podílu mezinárodních projektů
- podpora rozvoje excelentních výzkumných pracovišť
- vytvoření předpokladů pro vznik virtuální centrální laboratoře
- posílení vědecko-výzkumného potenciálu akademických pracovníků, podpora publikační činnosti a transferu technologií
- zvýšení mezioborové týmové spolupráce
- zvýšení provázanosti vědecko-výzkumné činnosti s potřebami praxe

Uvedené strategické cíle jsou podrobněji rozpracovány do následujících klíčových aktivit:

- fakulty budou dále rozvíjet vědecko-výzkumnou činnost v zavedených směrech základního i aplikovaného výzkumu podle aktuálního zaměření odborných ústavů s rostoucím důrazem na kvalitní publikační výstupy (s IF) a na transfer nových a modifikovaných technologií do provozní praxe (uplatněné metodiky, užité vzory, patenty, odrůdy, plemena). Ambicí fakulty je minimálně udržet stávající vysoký počet a stávající finanční objem řešených projektů od externích tuzemských poskytovatelů a výrazně zvýšit podíl projektů řešených na mezinárodní úrovni (zejména rámcové programy EU).
- V návaznosti na končící působení výzkumných center a na současně řešený výzkumný záměr (posledním rokem řešení je rok 2012) bude fakulta pokračovat v dalším prohlubování excelence vědecko-výzkumných aktivit a ve snaze o dosažení excelentní úrovně v dalších perspektivních oblastech realizovaného výzkumu, které jsou podmíněné dobudováním a modernizací potřebného technického zázemí a kvalifikačním růstem disponibilních lidských zdrojů (vazba na excelentní doktorské studium).

- Pro nejbližší období je Agronomická fakulta partnerem projektu CEITEC (Central European Institute of Technology), jehož nositelem je Masarykova univerzita a jehož realizace je plánována na období 2010 – 2015 (+ 5 let udržení aktivit projektu). Na vytvoření centra excelentní vědy se v rámci tohoto projektu podílí ústav biologie rostlin, ústav molekulární biologie a radiobiologie, ústav chemie a biochemie a ústav morfologie, fyziologie a genetiky zvířat. Aktivity Agronomické fakulty budou zaměřeny na následující okruhy vědecké činnosti: vývojová a produkční biologie – genomické přístupy, buněčná a molekulární biologie modelových systémů, metabolomika a biomedicínské technologie.
- fakulty budou kontinuálně zvyšovat kvalitu doktorského studia jako elitního stupně studia pro zahájení konkurenceschopné vědecko-výzkumné kariéry a jako perspektivního zajištění lidských zdrojů pro rozvoj výzkumných a vývojových aktivit fakulty a pro úspěšné zapojování do mezinárodních výzkumných týmů.
- moderní zázemí pro výzkum, vývoj a inovace poskytne nově budovaný Mendelův biotechnologický pavilon (M). Realizací této priority bude dlouhodobě zajištěn rostoucí potenciál fakulty na podílu excelentních výsledků výzkumu v rámci rozvoje biotechnologií a potravinářství při zachování udržitelného rozvoje ostatních výzkumných směrů. Po realizaci stavby budou hledány zdroje pro dovybavení pavilónu. Současné technické vybavení fakulty bude monitorováno s cílem vytvoření virtuální centrální laboratoře.
- z hlediska kariérního růstu akademických pracovníků bude podporována spolupráce se zahraničními pracovišti, kde je výzkum v oborech akreditovaných na fakultě na vyšší úrovni než v České republice. Univerzita bude podporovat mobilitu výzkumných pracovníků fakulty. Současně bude kladen důraz na řešení mezinárodních výzkumných projektů (např. monitoring a zapojení do rámcových projektů EU). Budou podporovány projekty bilaterální spolupráce ve vědě a výzkumu.
- univerzita bude vytvářet podmínky jak pro vstup, tak pro vybudování vědeckotechnologických parků, například za účinné spolupráce s Jihomoravským inovačním centrem. Současně bude realizována aktivní příprava na vznik center pro transfer technologií, popř. podnikatelských inkubátorů.
- bude posilována role fakult jako intelektuálního zázemí veřejnosti podporou prezentace výsledků výzkumu a popularizace vědy.
- prioritou LDF je propojení do mezinárodního výzkumu a to jak prezentací LDG v rámci nabídky pořádání IUFRO konferencí a dalších evropských a světových konferencí, zapojení do COST, nabídky stáží pro zahraniční vědce, postdoky a doktorandy. Příležitostí a zároveň definicí nových výzkumných priorit jsou rovněž projekty OPVK „Landteam“, „Pařeziny“, „INVID“ a „INWOOD“, jejich výzkumná profílace, mezinárodní aktivity a především vedení týmu zahraničním vědcem. Očekávaným výsledkem je zkvalitnění týmu a především příprava projektů pro období 2015 - 2020.
- velmi citlivým tématem je personální práce, kdy se ukazuje, že především mladí vědečtí pracovníci mají na jedné straně podmínky pro výzkum, na druhé straně jsou přetěžováni zbytečnou byrokracií. Začíná se výrazně uplatňovat nedostatek tvůrčích osobností, z tohoto důvodu je jedním z cílů dále otevřít fakultu absolventů jiných oborů a vyhledávat vhodné talenty i v zahraničí, kdy je dobrá zkušenost především s mladými vědci se západního Balkánu, kdy je tato aktivita významně podporována rovněž Jihomoravským krajem prostřednictvím JCMM.