

VÝROČNÍ ZPRÁVA O ČINNOSTI

**Mendelovy zemědělské a lesnické univerzity v Brně
v roce 2000**

Schváleno Akademickým senátem MZLU v Brně dne 23. dubna 2001

Projednáno Správní radou MZLU v Brně dne 24. dubna 2001

Zveřejněno na Úřední desce MZLU v Brně na internetové adrese <http://www.mendelu.cz/>
dne 16. května 2001

Brno, květen 2001

Č.j. 1129/2001

OBSAH

1. Úvod	3
2. Organizace univerzity	5
3. Orgány univerzity a vedoucí pracovníci součástí školy v roce 2000	6
3.1 Rektor, prorektor, kvestor, děkani a vedoucí dalších součástí vysoké školy	6
3.2 Správní rada	8
3.3 Vědecká rada	9
3.4 Akademický senát	15
3.5 Poradní orgány	17
4. Studijní a pedagogická činnost	18
4.1 Studijní programy a studijní obory	18
4.2 Výsledky přijímacího řízení	23
4.3 Počty studentů a absolventů	26
4.4 Inovace a zkvalitňování studijní a pedagogické činnosti	28
5. Informační a komunikační technologie	29
6. Výzkum a vývoj	30
6.1 Zaměření výzkumu a vývoje na MZLU v Brně	30
6.2 Organizační, personální a materiální stránka	31
6.3 Mezinárodní spolupráce ve výzkumu	33
6.4 Zapojení MZLU v Brně do projektů grantových agentur ČR	33
7. Akademičtí pracovníci	38
8. Hodnocení MZLU v Brně	39
9. Mezinárodní spolupráce ve vzdělávání	39
9.1 Zapojení univerzity do mezinárodních programů	39
9.2 Zahraniční mobility studentů a akademických pracovníků	40
10. Aktivity MZLU v Brně	42
11. Péče o studenty	48
12. Investiční činnost	50
13. Činnost součástí MZLU v Brně	52
13.1 Výroční zprávy fakult	52
13.2 Celoškolská pracoviště	52
13.3 Činnost vysokoškolských statků	52
14. Závěr	57

1. ÚVOD

Obdobně jako v minulých letech je v souladu s příslušnými ustanoveními vysokoškolského zákona předkládána Ministerstvu školství, mládeže a tělovýchovy České republiky, orgánům univerzity, akademické obci a veřejnosti zpráva o činnosti za uplynulý kalendářní rok, tj. za rok 2000.

Základními a závaznými dokumenty pro všechny oblasti činnosti Mendelovy zemědělské a lesnické univerzity v Brně v roce 2000 byly a jsou i nadále její Dlouhodobý záměr pro léta 1999 – 2005 a jeho aktualizace pro rok 2000 a pro rok 2001.

V roce 2000 pokračovala univerzita mimo jiné v realizaci cílů, stanovených v „Aktualizaci jejího dlouhodobého záměru pro rok 2000“, která orientovala univerzitu především na :

- rozšíření Evropského kreditního systému (ECTS) na všechny studijní programy;
- zvýšení počtu studentů v bakalářských studijních programech;
- zvýšení počtu studentů ve specializaci Evropská studia;
- vypracování systému vnitřního hodnocení kvality vzdělávacího procesu;
- realizaci investičních akcí zahajovaných v roce 2000;
- realizace sloučení školních zemědělských statků Žabčice a Lednice.

Celkové rámcové hodnocení činnosti univerzity vede k závěru, že uvedené cíle byly naplněny následovně:

Zahájením akademického roku 2000/2001 byl **kreditní systém**, kompatibilní s ECTS, zaveden na všech fakultách MZLU v Brně. Na Provozně ekonomické fakultě do všech ročníků studia, na ostatních fakultách v 1. ročnících studia u všech studijních oborů.

Počet studentů MZLU v Brně se v akademickém roce 2000/2001 celkově zvýšil, přičemž největší nárůst byl v **bakalářských studijních programech**. S ohledem na skutečnost, že studijní plány Provozně ekonomické fakulty byly již v minulých letech přepracovány jako dvoustupňové, tj. bakalářské studium s navazujícím magisterským studiem, přijímala PEF do 1. ročníků v akademickém roce 2000/2001 všechny studenty do bakalářského studia. Počet studentů studujících v kombinované formě studia se zvýšil na 15,5 %.

V roce 2000 bylo rovněž uskutečněno studium ve specializaci manažersko-ekonomického **oboru „Evropská studia“** v rozsahu jedné studijní skupiny. Pro následující akademický rok je tato specializace zařazena do celoškolského katalogu nabídky volitelných zaměření s předpokladem rozšíření tohoto studia o posluchače dalších fakult univerzity. Zároveň je připraven návrh na akreditaci tohoto studia jako samostatného oboru vyučovaného v celém rozsahu v anglickém jazyce.

Jednotlivé fakulty postupně realizovaly závěry hodnotící komise z mezinárodní evaluace, která proběhla v roce 1999. Fakulty pro **vnitřní hodnocení kvality vzdělávacího procesu** využívají především různé systémy hodnocení studenty vyšších ročníků a absolventy, přičemž závěry z daných průzkumů jsou využívány pro zkvalitnění výuky.

Investiční výstavba byla v hodnoceném roce 2000 realizována v objemu 104,1 mil. Kč, z toho 47,2 mil. Kč ze zdrojů státního rozpočtu a 56,9 mil. Kč z jiných zdrojů.

Univerzita plánovala pro rok 2000 celkem 18 investičních akcí (objem akcí financovaných ze zdrojů státního rozpočtu činil podle plánu 9.000 tis. Kč, skutečnost je 12.650 tis. Kč; objem akcí financovaných z jiných zdrojů činil podle plánu 34.532 tis. Kč, skutečnost je 35.666 tis. Kč). Pět akcí, a to Genová banka v Lednici na Moravě, Studijně informační centrum – 3. etapa, rekonstrukce chemických laboratoří v objektu D a modernizace a přístavba tělocvičny na Tauferových kolejích bylo v roce 2000 dokončeno.

Správa kolejí a menz plánovala 13 investičních akcí (akce financované ze zdrojů státního rozpočtu činily podle plánu 11.000 tis. Kč, skutečnost je 16.000 tis. Kč; akce financované z jiných zdrojů činily podle plánu 4.480 tis. Kč, skutečnost je 4.945 tis. Kč). Dokončena byla rekonstrukce výměňkové stanice ústředního topení na Tauferových kolejích.

ŠLP Křtiny plánoval v roce 2000 celkem 12 investičních akcí (objem investic financovaných ze státního rozpočtu představoval 15.572 tis. Kč, objem investic financovaných z jiných zdrojů byl 11.555 tis. Kč). Dokončeno bylo 5 akcí – lesní cesty Liduščina, Brněnka a Skatulova, skladová hala Útěchov a mycí linka Adamov.

ŠZP Žabčice plánoval započít 6 investičních akcí (objem investic financovaných ze státního rozpočtu činil 2.537 tis. Kč, objem investic hrazených z jiných zdrojů 2.682 tis. Kč). Dokončena byla odchovna mladého dobytka v Žabčicích.

ŠZP Lednice plánoval započít 5 investičních akcí financovaných z jiných finančních prostředků, které byly realizovány ve výši 2.013 tis. Kč. Tři akce, tj. výsadba 15 ha vinic, sklad obilí a rekonstrukce chladírny ovoce byly dokončeny.

Od jara roku 2000 se započalo s faktickou realizací **slučování školních zemědělských podniků** soustředěním chovu dojnic do Žabčic a zrušením chovu dojnic v Lednici. Tento proces byl dokončen v prvním pololetí roku 2000. Také výkrm skotu se začal soustřeďovat do jediné lokality, v tomto případě do Lednice. Dysentérií napadené stádo prasnic v Lednici bylo likvidováno a po desinfekci bylo postupně nahrazováno prasničkami z Žabčic. Rozhodnutí rektora č. 12/2000, o sloučení školních zemědělských podniků v souladu s „Dlouhodobým záměrem vzdělávací, vědecké, výzkumné, vývojové, umělecké a další tvůrčí činnosti MZLU v Brně“, stanovilo termín pro sloučení školních zemědělských statků k 1. 1. 2001. Současně s rozhodnutím rektora byl vydán i harmonogram prací k přípravě realizace rozhodnutí rektora č. 12/2000, obsahující nejdůležitější úkoly související přímo se sloučením obou statků. K 31. 12. 2000 byl odvolán z funkce ředitele ŠZP Lednice Ing. Jiří Holík. Ředitelem sloučených statků se stal Ing. Viktor Ševčík.

Vedle výše uvedených jmenovitých úkolů aktualizace Dlouhodobého záměru MZLU v Brně pro rok 2000 pokračovalo uskutečňování dlouhodobých úkolů i v ostatních činnostech univerzity. Z dosažených výsledků se blíže zmiňujeme o plnění některých záměrů **na úseku vědecko-výzkumné činnosti a styků se zahraničím**.

Pro další **rozvoj výzkumu** deklaroval dlouhodobý záměr dosažení vyššího podílu finančních prostředků na rozpočtových zdrojích, účelné rozdělení disponibilních kapacit na fakultách a jejich soustředění na projekty výzkumných záměrů fakult.

Jestliže bylo cílem dosáhnout do roku 2004 nejméně třetinového podílu prostředků na výzkum a vývoj získaných v grantových soutěžích, na výzkumné záměry a na tvůrčí činnost z celkového objemu prostředků přidělovaných ze státního rozpočtu, lze konstatovat, že v roce 2000 dosáhl tento podíl 105.025 tis. Kč, tj. téměř 36 % z celkového objemu základní dotace 296.000 tis. Kč.

Rovněž lze konstatovat, že disponibilní kapacity fakult byly vcelku racionálně soustředěny do šesti výzkumných záměrů fakult. Tuto skutečnost dokládají výsledky jejich řešení, zejména vyhodnocení výstupů formou publikačních aktivit. Kvalitní úroveň řešení výzkumných záměrů je zřejmá z bohaté aktivity pracovníků MZLU v Brně na vědeckých seminářích a odborných akcích v České republice i v zahraničí, ze žádostí zahraničních partnerů o spoluúčast na řešení výzkumných projektů i z poptávky státní správy a zemědělské, lesnické i zahradnické praxe po expertní a poradenské činnosti. Na řešení výzkumných záměrů se v roce 2000 podílelo celkem 484 pedagogicko-vědeckých pracovníků a studentů. V rámci výzkumných záměrů MZLU v Brně bylo v roce 2000 celkem publikováno 300 původních vědeckých prací, 10 autorizovaných projektů, 10 monografií, 453 vědeckých sdělení ve sbornících z konferencí a vědeckých seminářů a 107 posterů na vědeckých

konferencích. Dále byly uspořádány 34 vědecké konference a publikováno dalších 36 původních vědeckých prací, které úzce souvisejí s problematikou řešených výzkumných záměrů. V souvislosti s jejich řešením bylo zpracováno celkem 105 diplomových prací a disertačních prací studentů v doktorských studijních programech. Pro potřeby zemědělské praxe bylo uspořádáno 92 odborných přednášek.

Na úseku spolupráce ve výzkumu bylo realizováno rozšíření akreditace studijního programu 39 14 V „krajinné inženýrství“ v oboru „ekologie“, který je akreditován pro LDF MZLU v Brně. Rozšíření se týká další právnické osoby, a to Ústavu ekologie krajiny AV ČR v Brně, na základě uzavřené smlouvy o vzájemné spolupráci při realizaci studia v doktorských studijních programech.

Na úseku **spolupráce se zahraničím** byl program TEMPUS donedávna jediným vzdělávacím programem EU, kterého se mohly české univerzity účastnit. V podmínkách MZLU v Brně se ho účastnila PEF jako celek a v poslední fázi zahraniční referát rektorátu. Jednotlivci z ostatních fakult měli možnost podávat pouze žádosti o individuální granty.

Program SOCRATES naopak má celoškolský charakter. Vzhledem k tomu, že aktivity programu SOCRATES během tří let působení neustále vzrůstají, nelze pochybovat o tom, že příslušní činitelé na celoškolské i fakultní úrovni věnují tomuto programu značnou pozornost. Pro akademický rok 2001/2002 bylo nasmlouváno pro studenty 109 studentských mobilit, zatímco v současném akademickém roce 2000/2001 činil tento počet 70, v akademickém roce 1999/2000 vyjelo 36 studentů. Podobně narůstají i naplánované učitelské mobility, kde jsme začínali se 7 mobilitami, rok poté vyjelo 18 učitelů a pro tento a příští akademický rok se jedná o 40 učitelských pobytů.

V programu Leonardo byly první kroky učiněny jak ze strany zahraničního oddělení rektorátu MZLU v Brně, kterým byl podán projekt na odborné stáže zahrnující pět zahraničních partnerů, tak ze strany LDF, a to formou v roce 2000 uzavřeného projektu MEDIA NATURAE – Unser Europäischer Naturerbe a formou projektu EDUFOREST (European Network of Forestry Training Centers), který v současné době probíhá a bude uzavřen v roce 2002. Lesnická a dřevařská fakulta se též aktivně zapojila do programu středoevropské spolupráce CEEPUS formou přijatého projektu Biology-geology-economy, koordinovaného Masarykovou univerzitou Brno.

V souvislosti s neustálým nárůstem pracovních aktivit, zejména v rámci administrativně náročného programu SOCRATES, ale i dalších možností, které se otvírají ČR v době, kdy má statut asociované země EU a v souladu se zkušenostmi a výstupy z projektu TEMPUS JEP 12187-97 téměř ukončeného projektu TEMPUS JEP 13201-98, byla prorektorem pro zahraniční styky vypracována metodika k rozšíření zahraničního referátu rektorátu.

2. ORGANIZACE UNIVERZITY

MZLU v Brně byla v roce 2000 členěna na součásti:

Fakulty:

- Agronomická fakulta
- Lesnická a dřevařská fakulta
- Provozně ekonomická fakulta
- Zahradnická fakulta

Ostatní součásti:

- Celoškolská pracoviště:
 - Ústav vědecko – pedagogických informací a služeb
 - Ústav výpočetní techniky
 - Botanická zahrada a arboretum
- Vysokoškolské statky:
 - Školní zemědělský podnik Lednice
 - Školní zemědělský podnik Žabčice
 - Školní lesní podnik Křtiny
- Správa kolejí a menz
- Rektorát

Schéma organizace a řízení školy, organizace fakult a rektorátu zachycují obr. 1 až 3.

3. ORGÁNY UNIVERZITY A VEDOUCÍ PRACOVNÍCI SOUČÁSTÍ ŠKOLY V ROCE 2000

3.1 Rektor, prorektoré, kvestor, děkani a vedoucí dalších součástí vysoké školy

Rektor:

Prof. Ing. MVDr. Pavel Jelínek, DrSc. (do 31. 1. 2000)

Prof. Ing. Stanislav Procházka, DrSc. (od 1. 2. 2000)

Prorektoré:

Prof. Ing. Zdeněk Pošvář, CSc. (do 31. 1. 2000)

prorektor pro pedagogickou činnost

Doc. Ing. Miroslav Havlíček, CSc. (od 1. 2. 2000)

prorektor pro pedagogickou činnost a informatiku

Prof. Ing. Jiří Zelenka, CSc. (do 31. 1. 2000)

prorektor pro vědecko-výzkumnou činnost

Prof. Ing. MVDr. Pavel Jelínek, DrSc. (od 1. 2. 2000)

prorektor pro vědecko-výzkumnou činnost

Doc. Ing. Vladimír Židek, CSc. (do 31. 1. 2000)

prorektor pro zahraniční styky a informatiku

Doc. JUDr. Martin Janků, CSc. (od 1. 2. 2000)

prorektor pro zahraniční styky

Prof. Ing. Karel Vinohradský, CSc. (do 31. 1. 2000)

prorektor pro řízení školních podniků

Prof. Ing. Vladimír Simanov, CSc.
(od 1. 2. 2000 do 31. 12. 2000)
prorektor pro řízení školních podniků

Kvestorka:

JUDr. Věra Sedlářová

Děkani:

Prof. Ing. Ivo Ingr, DrSc.
děkan Agronomické fakulty

Doc. Ing. Ladislav Slonek, CSc. (do 31. 10. 2000)
děkan Lesnické a dřevařské fakulty

Prof. Ing. Vladimír Simanov, CSc. (od 1. 11. 2000)
děkan Lesnické a dřevařské fakulty

Prof. Ing. Jana Stávková, CSc.
děkanka Provozně ekonomické fakulty

Doc. Ing. Milan Rajnoch, CSc.
děkan Zahradnické fakulty

Vedení celoškolských ústavů a pracovišť:

Ing. Jiří Potáček, CSc.
vedoucí Ústavu vědecko–pedagogických informací a služeb

Ing. Vladimír Fišer
vedoucí Ústavu výpočetní techniky

Ing. Tomáš Koloušek
vedoucí Botanické zahrady a arboreta

Ředitelé vysokoškolských statků a účelových zařízení:

Ing. Jiří Holík
ředitel Školního zemědělského podniku Lednice

Ing. Viktor Ševčík
ředitel Školního zemědělského podniku Žabčice

Ing. Jaroslav Martínek, CSc.
ředitel Školního lesního podniku Masarykův les Křtiny

Ing. Zdeněk Bednář
ředitel Správy kolejí a menz

3.2 Správní rada

Předseda správní rady:

Ing. Josef Svoboda
Komerční banka, a.s., ředitel pobočky Brno-venkov

Členové:

Ing. Jaroslav Hunkes
ředitel AGRO Brno – Tuřany, a.s.

Ing. Vladimír Kulhánek
ředitel odboru financování podnikatelské sféry Ministerstva financí ČR

Ing. Jaroslav Palas
předseda zemědělského výboru Poslanecké sněmovny Parlamentu ČR

Ing. Miroslav Potůček
ředitel úseku zemědělského pojištění, centrála České pojišťovny Praha

Doc. Ing. Josef Průša, CSc.
náměstek ministra školství, mládeže a tělovýchovy ČR

Ing. Pavel Rybníček
náměstek ministra zemědělství ČR pro lesní a vodní hospodářství

RNDr. Jaroslav Staňa
ředitel Ústředního kontrolního a zkušebního ústavu zemědělského v Brně

Ing. Jakub Šebesta
ústřední ředitel České zemědělské a potravinářské inspekce v Brně

Ing. Milan Šimonovský
1. náměstek primátora, Magistrát města Brna

Dr. Ing. Dušan Vaněk
ředitel Ústavu pro strukturální politiku zemědělství, a.s., Žďár nad Sázavou

Ing. Josef Vozdecký
generální ředitel a předseda představenstva společnosti BOHEMIA SEKT, Českomoravská
vinařská akciová společnost Starý Plzenec

Tajemnice správní rady:

JUDr. Věra Sedlářová
kvestorka MZLU v Brně

3.3 Vědecká rada

3.3.1 Funkční období do 31. 1. 2000

Interní členové:

Prof. Ing. Jiří Erbes, CSc.
vedoucí ústavu managementu PEF MZLU v Brně

Prof. Ing. Jan Goliáš, DrSc.
vedoucí ústavu posklizňové technologie zahradnických produktů ZF MZLU v Brně

Prof. Ing. Josef Hromas, CSc.
ústav ochrany lesů a myslivosti LDF MZLU v Brně

Prof. Ing. Oldřich Chloupek, DrSc.
vedoucí ústavu pěstování a šlechtění rostlin AF MZLU v Brně

Prof. Ing. Ivo Ingr, DrSc.
děkan AF MZLU v Brně,
ústav technologie potravin AF MZLU v Brně

Prof. Ing. MVDr. Pavel Jelínek, DrSc.
rektor MZLU v Brně,
vedoucí ústavu morfologie, fyziologie a veterinářství AF MZLU v Brně

Doc. Ing. František Kalousek, CSc.
proděkan LDF MZLU v Brně,
vedoucí ústavu lesnické a dřevařské ekonomiky a politiky LDF MZLU v Brně

Prof. Ing. Josef Kořínek, CSc.
ústav lesnické a dřevařské ekonomiky a politiky LDF MZLU v Brně

Doc. Ing. Jaroslav Ondráček, CSc.
ústav zemědělské techniky AF MZLU v Brně

Prof. Ing. Ivar Otruba, CSc.
ústav zahradní a krajinářské architektury ZF MZLU v Brně

Doc. Ing. Jiří Pall, CSc.
vedoucí ústavu krajinné ekologie AF MZLU v Brně

Doc. Ing. Josef Polášek, CSc.
ústav základního zpracování dřeva LDF MZLU v Brně

Ing. Jiří Pospíšil, CSc.
předseda AS MZLU v Brně,
ústav zemědělské techniky AF MZLU v Brně

Doc. Ing. Eduard Postbiegl, CSc.
ústav ovocnictví a vinohradnictví ZF MZLU v Brně

Prof. Ing. Zdeněk Pošvář, CSc.
prorektor pro pedagogickou činnost MZLU v Brně,
ústav managementu PEF MZLU v Brně

Prof. Ing. Stanislav Procházka, DrSc.
vedoucí ústavu botaniky a fyziologie rostlin AF MZLU v Brně

Doc. Ing. Milan Rajnoch, CSc.
děkan ZF MZLU v Brně,
vedoucí ústavu biotechniky zeleně ZF MZLU v Brně

JUDr. Věra Sedlářová
kvestorka MZLU v Brně

Doc. Ing. Ladislav Slonek, CSc.
děkan LDF MZLU v Brně,
vedoucí ústavu základního zpracování dřeva LDF MZLU v Brně

Prof. Ing. Jana Stávková, CSc.
děkanka PEF MZLU v Brně,
vedoucí ústavu marketingu a obchodu PEF MZLU v Brně

Prof. Ing. Zdeněk Vachůn, DrSc.
ústav ovocnictví a vinohradnictví ZF MZLU v Brně

Prof. Ing. Karel Vinohradský, CSc.
prorektor pro řízení školních podniků MZLU v Brně,
ústav podnikové ekonomiky PEF MZLU v Brně

Prof. Ing. Jiří Zelenka, CSc.
prorektor pro vědecko-výzkumnou činnost MZLU v Brně,
vedoucí ústavu výživy a krmení hospodářských zvířat AF MZLU v Brně

Doc. Ing. Vladimír Židek, CSc.
prorektor pro zahraniční styky a informatiku MZLU v Brně,
vedoucí ústavu geodézie a fotogrammetrie LDF MZLU v Brně

Prof. Ing. Jiří Žižlavský, DrSc.
vedoucí ústavu chovu hospodářských zvířat AF MZLU v Brně

Externí členové:

Ing. Michael Barchánek
Na srpečku 1, Praha

Ing. Ladislav Česal
obchodní ředitel, Investiční a poštovní banka, a.s., oblastní pobočka Brno

Prof. Ing. Jan Hron, DrSc.
rektor České zemědělské univerzity v Praze

Prof. MVDr. Jaroslav Konrád, DrSc.
Foltýnova 7, Brno

Prof. Ing. Jiří Lanča, CSc.
katedra podnikového hospodářství Ekonomicko-správní fakulty Masarykovy univerzity
v Brně

Prof. RNDr. Milan Marčok, DrSc.
rektor Technické univerzity ve Zvolenu

Ing. Jiří Oliva
generální ředitel, Lesy ČR, s. p., Hradec Králové

Ing. Jan Pavlíček
Mánesova 3, Brno

Prof. Ing. Aloiz Podolák, CSc.
prorektor Slovenské poľnohospodárskej univerzity v Nitre

Ing. Pavel Rybníček
náměstek ministra, odbor lesního a vodního hospodářství Ministerstva zemědělství ČR

RNDr. Jaroslav Staňa
ředitel Ústředního kontrolního a zkušebního ústavu zemědělského v Brně

Ing. Antonín Stratil, DrSc.
vedoucí pracoviště Biochemické a molekulární genetiky, Ústav živočišné fyziologie a
genetiky Akademie věd ČR Liběchov

Prof. Ing. František Střeleček, CSc.
rektor Jihočeské univerzity v Českých Budějovicích

Ing. Jakub Šebesta
ústřední ředitel České zemědělské a potravinářské inspekce v Brně

Ing. Bohumil Vokál, CSc.
ředitel Výzkumného a šlechtitelského ústavu bramborářského v Havlíčkově Brodě

Ing. Josef Vozdecký
generální ředitel a předseda představenstva společnosti BOHEMIA SEKT, Českomoravská
vinařská akciová společnost Starý Plzeňec

3.3.2 Funkční období od 1. 2. 2000

Interní členové:

Doc. Ing. Jiří Damec, CSc.
vedoucí ústavu zahradní a krajinářské architektury ZF MZLU v Brně

Prof. Ing. Jiří Erbes, CSc.
vedoucí ústavu managementu PEF MZLU v Brně

Prof. Ing. Jan Goliáš, DrSc.
vedoucí ústavu posklizňové technologie zahradnických produktů ZF MZLU v Brně

Doc. Ing. Miroslav Havlíček, CSc.
prorektor pro pedagogickou činnost a informatiku MZLU v Brně,
vedoucí ústavu základů techniky a automobilové dopravy AF MZLU v Brně

Prof. Ing. Josef Hromas, CSc.
ústav ochrany lesů a myslivosti LDF MZLU v Brně

Prof. Ing. Oldřich Chloupek, DrSc.
vedoucí ústavu pěstování a šlechtění rostlin AF MZLU v Brně

Prof. Ing. Ivo Ingr, DrSc.
děkan AF MZLU v Brně,
ústav technologie potravin AF MZLU v Brně

Doc. JUDr. Martin Janků, CSc.
prorektor pro styky se zahraničím MZLU v Brně,
vedoucí ústavu práva PEF MZLU v Brně

Prof. Ing. MVDr. Pavel Jelínek, DrSc.
prorektor pro vědecko-výzkumnou činnost MZLU v Brně
vedoucí ústavu morfologie, fyziologie a veterinářství AF MZLU v Brně

Prof. Ing. Jaroslav Koblížek, CSc.
vedoucí ústavu lesnické botaniky, dendrologie a typologie LDF MZLU v Brně

Doc. Ing. Emanuel Kula, CSc.
proděkan LDF MZLU v Brně,
ústav ekologie lesa LDF MZLU v Brně

Prof. Ing. Ivar Otruba, CSc.
ústav zahradní a krajinářské architektury ZF MZLU v Brně

Doc. Ing. Jiří Pall, CSc.
vedoucí ústavu krajinné ekologie AF MZLU v Brně

Doc. RNDr. Miroslav Pidra, CSc.
proděkan ZF MZLU v Brně,
vedoucí ústavu genetiky - Mendeleum ZF MZLU v Brně

Doc. Ing. Josef Polášek, CSc.
ústav základního zpracování dřeva LDF MZLU v Brně

Ing. Jiří Pospíšil, CSc.
předseda AS MZLU v Brně,
ústav zemědělské techniky AF MZLU v Brně

Prof. Ing. Stanislav Procházka, DrSc.
rektor MZLU v Brně,
vedoucí ústavu botaniky a fyziologie rostlin AF MZLU v Brně

Doc. Ing. Milan Rajnoch, CSc.
děkan ZF MZLU v Brně,
vedoucí ústavu biotechniky zeleně ZF MZLU v Brně

Doc. Ing. Vojtěch Řezníček, CSc.
proděkan ZF MZLU v Brně,
vedoucí ústavu šlechtění a množení zahradnických rostlin ZF MZLU v Brně

JUDr. Věra Sedlářová
kvestorka MZLU v Brně

Prof. Ing. Vladimír Simanov, CSc.
prorektor pro řízení vysokoškolských statků MZLU v Brně (do 31. 12. 2000)
děkan LDF MZLU v Brně (od 1. 11. 2000)
ústav lesnické a dřevařské techniky LDF MZLU v Brně

Doc. Ing. Ladislav Slonek, CSc.
děkan LDF MZLU v Brně (do 31. 10. 2000)
vedoucí ústavu základního zpracování dřeva LDF MZLU v Brně

Prof. Ing. Jana Stávková, CSc.
děkanka PEF MZLU v Brně,
vedoucí ústavu marketingu a obchodu PEF MZLU v Brně

Prof. Ing. Karel Vinohradský, CSc.
ústav podnikové ekonomiky PEF MZLU v Brně

Prof. Ing. Jiří Zelenka, CSc.
vedoucí ústavu výživy a krmení hospodářských zvířat AF MZLU v Brně

Prof. Ing. Jiří Žižlavský, DrSc.
vedoucí ústavu chovu hospodářských zvířat AF MZLU v Brně

Externí členové:

Doc. Ing. Věra Bečvářová, CSc.
ústav podnikové ekonomiky PEF MZLU v Brně (externí pedagog)

Ing. Ladislav Česal
obchodní ředitel, Investiční a poštovní banka, a.s., oblastní pobočka Brno

Ing. Lubomír Konšel
náměstek pro zemědělskou výrobu, Ministerstvo zemědělství ČR, Praha

Prof. Ing. Josef Kozák, DrSc.
rektor České zemědělské univerzity v Praze

Prof. RNDr. Miroslav Liška, DrSc.
vedoucí ústavu fyzikálního inženýrství, Fakulta strojního inženýrství, Vysoké učení technické v Brně

Prof. RNDr. Milan Marčok, DrSc.
rektor Technické univerzity ve Zvolenu

Doc. Ing. Dr. Imrich Okenka, CSc.
rektor Slovenské poľnohospodárskej univerzity v Nitře

Ing. Jiří Oliva
generální ředitel, Lesy ČR, s.p., Hradec Králové

Ing. Pavel Rybníček
náměstek ministra, odbor lesního a vodního hospodářství, Ministerstvo zemědělství ČR, Praha

RNDr. Jaroslav Staňa
ředitel Ústředního kontrolního a zkušebního ústavu zemědělského v Brně

Ing. Antonín Stratil, DrSc.
vedoucí pracoviště Biochemické a molekulární genetiky, Ústav živočišné fyziologie a genetiky Akademie věd ČR Liběchov

Prof. Ing. František Střeleček, CSc.
rektor Jihočeské univerzity v Českých Budějovicích

Prof. RNDr. Václav Suchý, DrSc.
rektor Veterinární a farmaceutické univerzity Brno

Ing. Josef Svoboda
Komerční banka, a.s., ředitel pobočky Brno – venkov

Ing. Jakub Šebesta
ústřední ředitel České zemědělské a potravinářské inspekce v Brně

Ing. Bohumil Vokál, CSc.
ředitel Výzkumného a šlechtitelského ústavu bramborářského v Havlíčkově Brodě

Ing. Josef Vozdecký
generální ředitel a předseda představenstva společnosti BOHEMIA SEKT, Českomoravská
vinařská akciová společnost Starý Plzenec

3.4 Akademický senát

3.4.1 Složení v roce 2000

Předseda akademického senátu:

Ing. Jiří Pospíšil, CSc.
ústav zemědělské techniky AF MZLU v Brně

Členové:

Michal Adam
student ZF MZLU v Brně

Kateřina Heflerová
studentka PEF MZLU v Brně

Doc. Ing. Jaroslav Hlušek, CSc.
ústav agrochemie a výživy rostlin AF MZLU v Brně

Dr. Ing. Petr Horáček
vedoucí ústavu nauky o dřevě LDF MZLU v Brně

Ing. Karel Janák, CSc.
ústav základního zpracování dřeva LDF MZLU v Brně

Dr. Ing. Libor Jankovský
vedoucí ústavu ochrany lesů a myslivosti LDF MZLU v Brně

Prof. Ing. Petr Kantor, CSc.
vedoucí ústavu zakládání a pěstění lesů LDF MZLU v Brně

Dr. Ing. Boris Krška
vedoucí ústavu ovocnictví a vinohradnictví ZF MZLU v Brně

Doc. Ing. Jan Mareček, CSc.
vedoucí ústavu techniky zpracování zemědělských produktů AF MZLU v Brně

Robert Mekiš
student PEF MZLU v Brně

Prof. Ing. Bohumil Minařík, CSc.
vedoucí ústavu statistiky a operačního výzkumu PEF MZLU v Brně

Jiří Moravec
student AF MZLU v Brně

Ing. Anna Němcová
ústav posklizňové technologie zahradnických produktů ZF MZLU v Brně

Mgr. Roman Pavlačka
ústav zahradnické techniky ZF MZLU v Brně

PhDr. Helena Pavlíčková
ústav humanitních věd PEF MZLU v Brně

Rostislav Pilný
student LDF MZLU v Brně

Pavel Plašil
student LDF MZLU v Brně

Dr. Ing. Jiří Rybička
ústav informatiky PEF MZLU v Brně

Ing. Alena Salašová
ústav zahradní a krajinářské architektury ZF MZLU v Brně

Milan Smékal
student AF MZLU v Brně

Doc. Ing. Marta Ščerbejová, CSc.
ústav základů techniky a opravárenství AF MZLU v Brně

Jaroslava Špalková
studentka ZF MZLU v Brně

Doc. Ing. Pavel Tomšík, CSc.
ústav managementu PEF MZLU v Brně

3.4.2 Změny v roce 2000

Ukončené členství:

Robert Mekiš
student PEF MZLU v Brně

Doc. Ing. Marta Ščerbejová, CSc.
ústav základů techniky a opravárenství AF MZLU v Brně

Jaroslava Špalková
studentka ZF MZLU v Brně

Doc. Ing. Pavel Tomšík, CSc.
ústav managementu PEF MZLU v Brně

Nové členství:

Jaroslav Bartoš
student PEF MZLU v Brně

Prof. Ing. Josef Dvořák, CSc.
vedoucí ústavu genetiky AF MZLU v Brně

Miroslav Kostelníček
student ZF MZLU v Brně

Ing. Kristýna Somerlíková
ústav statistiky a operačního výzkumu PEF MZLU v Brně

3.5 Poradní orgány

- Kolegium rektora

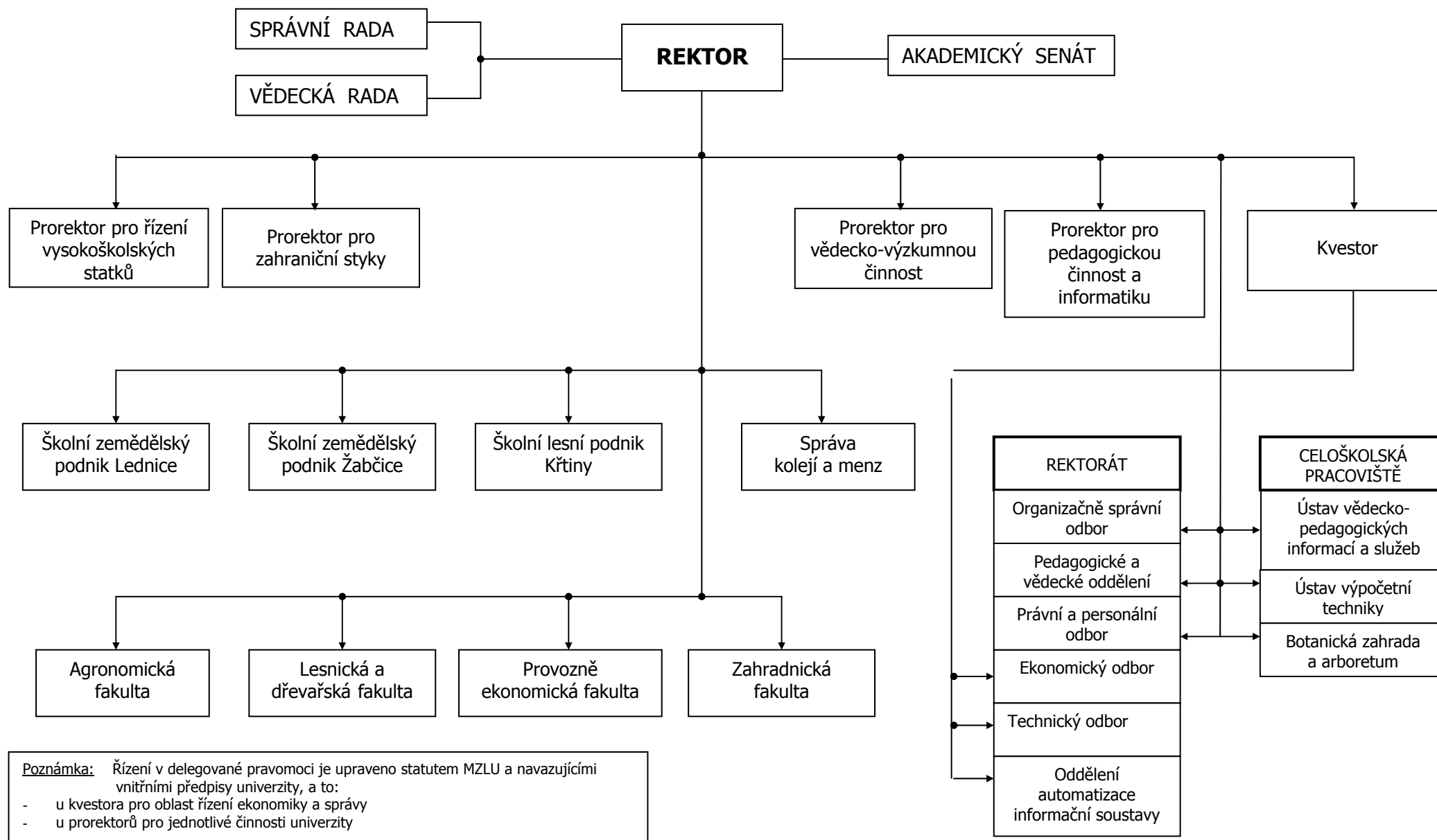
- Komise rektora:
 - pro pedagogickou činnost a informatiku
 - pro vědecko-výzkumnou činnost
 - pro zahraniční styky
 - pro řízení ediční činnosti
 - pro výrobu audiovizuálních programů
 - rozvrhová komise
 - pro koordinaci ubytování v kolejích
 - pro tisk a informace
 - pro hospodářsko-správní činnost
 - pro dislokaci
 - ústřední náhradová komise

- Redakční rada sborníku Acta Universitatis Agriculturae et Silviculturae Mendelianae Brunensis

- Poradní sbory vysokoškolských statků:
 - Poradní sbor ŠZP Lednice
 - Poradní sbor ŠZP Žabčice
 - Poradní sbor ŠLP Masarykův les Křtiny

Obr. 1

ORGANIZACE A ŘÍZENÍ MZLU v Brně



ORGANIZAČNÍ SLOŽKY FAKULT MZLU

Agronomická fakulta

Ústav botaniky a fyziologie rostlin
Ústav ochrany rostlin
Ústav půdoznalství a mikrobiologie
Ústav pícninářství
Ústav krajinné ekologie
Ústav agrochemie a výživy rostlin
Ústav obecné produkce rostlinné
Ústav pěstování a šlechtění rostlin
Ústav zemědělské techniky
Ústav techniky zpracování
zemědělských produktů
Ústav základů techniky a
opravárenství
Ústav morfologie, fyziologie a
veterinářství
Ústav výživy a krmení hospodářských
zvířat
Ústav genetiky
Ústav technologie potravin
Ústav chovu hospodářských zvířat
Ústav zoologie a včelařství
Ústav chemie a biochemie
Ústav tělesné výchovy
Pracoviště nukleárních metod
Laboratoř molekulární embryologie
Děkanát

Lesnická a dřevařská fakulta

Ústav geodézie a fotogrammetrie
Ústav matematiky
Ústav geologie a pedologie
Ústav lesnické botaniky, dendrologie a
typologie
Ústav jazyků
Ústav lesnické a dřevařské ekonomiky
a politiky
Ústav lesnických staveb a meliorací
Ústav lesnické a dřevařské techniky
Ústav ochrany lesů a myslivosti
Ústav zakládání a pěstění lesů
Ústav hospodářské úpravy lesů
Ústav základního zpracování dřeva
Ústav nábytku a speciálních výrobků
ze dřeva
Ústav nauky o dřevě
Ústav ekologie lesa
Zkušebna nábytku
Zkušebna stavebně truhlářských
výrobků
Děkanát

Provozně ekonomická fakulta

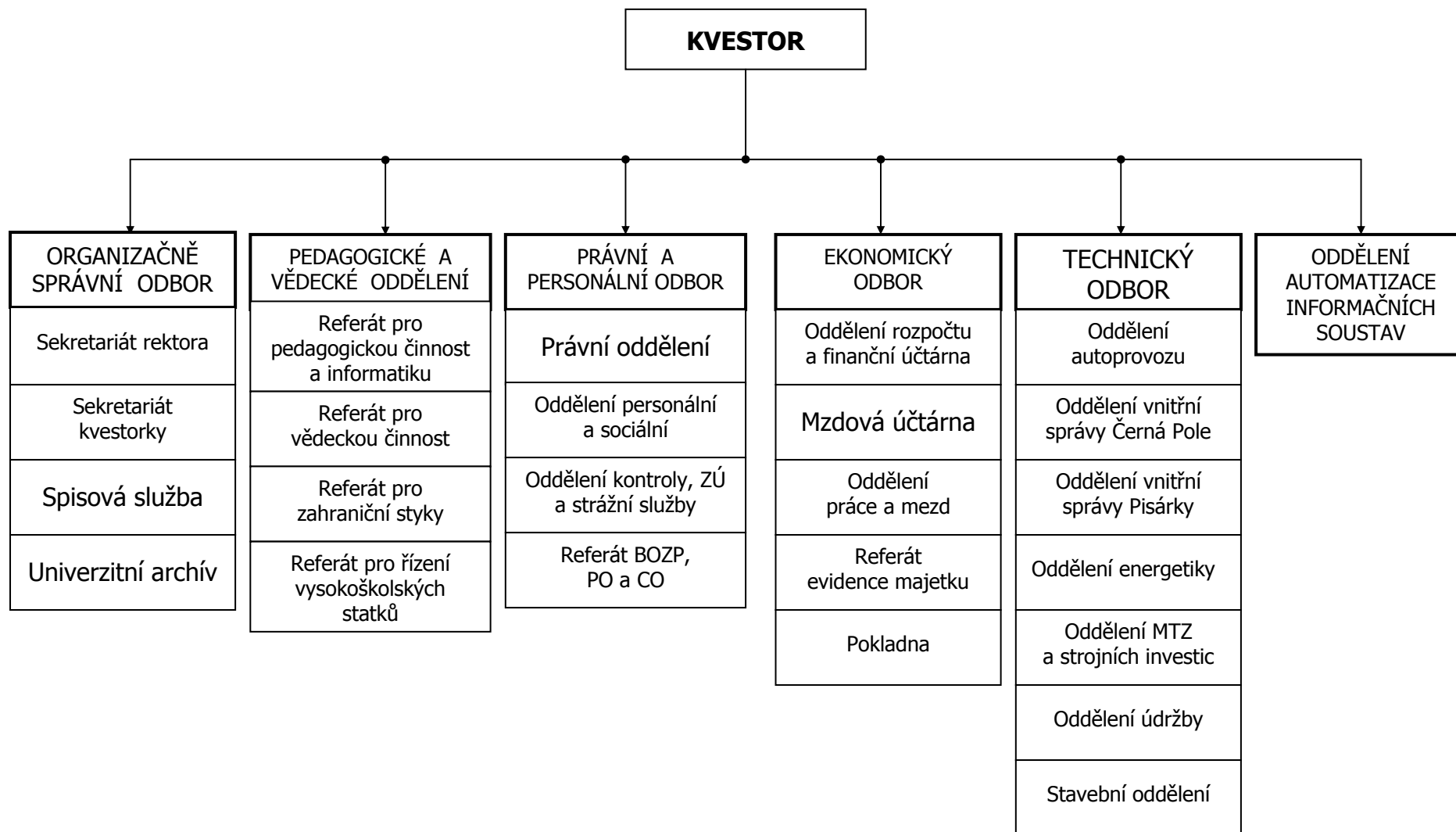
Ústav podnikové ekonomiky
Ústav managementu
Ústav statistiky a operačního výzkumu
Ústav účetnictví
Ústav marketingu a obchodu
Ústav informatiky
Ústav práva
Ústav financí
Ústav humanitních věd
Školící a poradenské centrum PEF
Děkanát

Zahradnická fakulta

Ústav ovocnictví a vinohradnictví
Ústav zahradnické techniky
Ústav zelinářství a květinářství
Ústav šlechtění a množení
zahradnických rostlin
Ústav posklizňové technologie
zahradnických produktů
Ústav zahradní a krajinářské
architektury
Ústav biotechniky zeleně
Ústav genetiky - Mendeleum
Děkanát

Obr. 3

ORGANIČNÍ SCHÉMA REKTORÁTU



4. STUDIJNÍ A PEDAGOGICKÁ ČINNOST

4.1 Studijní programy a studijní obory

V akademickém roce 1999/2000 měly fakulty MZLU v Brně registrováno a od 4. srpna 1999 MŠMT ČR akreditováno (příloha č. 1 Statutu Mendelovy zemědělské a lesnické univerzity v Brně, čj. 26 606/99-30) :

- 8 studijních programů s 13 studijními obory pro bakalářské studium,
- 13 studijních programů s 18 studijními obory pro magisterské studium,
- 13 studijních programů s 22 studijními obory pro doktorské studium.

Studijní programy a obory, v nichž byla na fakultách MZLU v Brně v daném akademickém roce uskutečňována vzdělávací činnost, jsou uvedeny v Tab. 1 a podle fakult v Tab. 1a – 1d.

Tab. 1 Počty studijních programů a oborů vysoké školy

Skupiny oborů	Kód skupiny kmen. oborů	Studijní programy / obory			Celkem stud.prog./obor
		bak.	mag.	dokt.	
přírodní vědy a nauky	11 až 18			3/3	3/3
technické vědy a nauky	21 až 39	2/2	3/3	2/3	7/8
zemědělsko-lesnické a veterinární vědy a nauky	41 až 43	3/5	7/11	6/14	16/30
zdravotnické, lékařské a farmaceutické vědy a nauky	51 až 53				
společenské vědy, nauky a služby	61,65,67,71-74				
ekonomie	62	3/6	3/4	2/2	8/12
právo, právní a veřejno-správní činnost	68				
pedagogika, učitelství a sociál. péče	75				
obory z oblasti psychologie	77				
vědy a nauky o kultuře a umění	81,82				
Celkem	11 až 82	8/13	13/18	13/22	34/53

Tab. 1a Studijní programy a obory uskutečňované v akademickém roce 1999/2000 na Agronomické fakultě

Kód KKO V	Název studijního programu	Název studijního oboru	Typ studijního oboru	Forma studia	
				prezen.	kombin.
4106 R	zemědělská specializace	pozemkové úpravy, ochrana a využití půdního fondu	bakalář.	x	
2901 T	chemie a technologie potravin	technologie potravin	magister.	x	
4101 T	zemědělské inženýrství	všeobecné zemědělství	magister.	x	
4102 T	fyto technika	fyto technika	magister.	x	
4103 T	zootechnika	zootechnika	magister.	x	
1406 T	zemědělská specializace	provoz techniky	magister.	x	
		provoz techniky a automobilová doprava	magister.	x	
		agroekologie	magister.	x	
		odpadové hospodářství	magister.	x	
1407 V	chemie	zemědělská chemie	doktorský	x	x
1507 V	botanika	anatomie a fyziologie rostlin	doktorský	x	x
1601 V	ekologie a ochrana prostředí	aplikovaná a krajinná ekologie	doktorský	x	x
2901 V	chemie a technologie potravin	vlastnosti a zpracování zemědělských materiálů a produktů	doktorský	x	x
4102 V	fyto technika	obecná produkce rostlinná	doktorský	x	x
		speciální produkce rostlinná	doktorský	x	x
		ochrana rostlin	doktorský	x	x
4103 V	zootechnika	obecná zootechnika	doktorský	x	x
		speciální zootechnika	doktorský	x	x
4106 V	zemědělská specializace	odpadové hospodářství	doktorský	x	x
		technika a mechanizace zemědělství	doktorský	x	x

Tab. 1aa Studijní programy a obory uskutečňované k 31. 10. 2000 na Agronomické fakultě

Kód KKO V	Název studijního programu	Název studijního oboru	Typ studijního oboru	Forma studia	
				prezen.	kombin.
2901 R	chemie a technologie potravin	výroba a distribuce potravin	bakalář.	x	
4106 R	zemědělská specializace	pozemkové úpravy, ochrana a využití půdního fondu	bakalář.	x	
2901 T	chemie a technologie potravin	technologie potravin	magister.	x	
4101 T	zemědělské inženýrství	všeobecné zemědělství	magister.	x	
4102 T	fyto technika	fyto technika	magister.	x	
4103 T	zooteknika	zooteknika	magister.	x	
1406 T	zemědělská specializace	provoz techniky	magister.	x	
		provoz techniky a automobilová doprava	magister.	x	
		agroekologie	magister.	x	
		odpadové hospodářství	magister.	x	
1407 V	chemie	zemědělská chemie	doktorský	x	x
1507 V	botanika	anatomie a fyziologie rostlin	doktorský	x	x
1601 V	ekologie a ochrana prostředí	aplikovaná a krajinná ekologie	doktorský	x	x
2901 V	chemie a technologie potravin	vlastnosti a zpracování zemědělských materiálů a produktů	doktorský	x	x
4102 V	fyto technika	obecná produkce rostlinná	doktorský	x	x
		speciální produkce rostlinná	doktorský	x	x
		ochrana rostlin	doktorský	x	x
4103 V	zooteknika	obecná zooteknika	doktorský	x	x
		speciální zooteknika	doktorský	x	x
4106 V	zemědělská specializace	odpadové hospodářství	doktorský	x	x
		technika a mechanizace zemědělství	doktorský	x	x

Tab. 1 b Studijní programy a obory uskutečňované v akademickém roce 1999/2000 a k 31. 10. 2000 na Lesnické a dřevařské fakultě

Kód KKO V	Název studijního programu	Název studijního oboru	Typ studijního oboru	Forma studia	
				prezen.	kombin.
3301 T	dřevařské inženýrství	dřevařské inženýrství	magister.	x	x
3914 T	krajinné inženýrství	krajinné inženýrství	magister.	x	
4407 T	lesní inženýrství	lesní inženýrství	magister.	x	x
1507 V	botanika	anatomie a fyziologie rostlin	doktorský	x	x
3914 T	krajinné inženýrství	ekologie	doktorský	x	x
		aplikovaná a krajinná ekologie	doktorský	x	x
4107 V	lesní inženýrství	pěstění lesa	doktorský	x	x
		ochrana lesa	doktorský	x	x
		myslivost	doktorský	x	x
		technika a mechanizace	doktorský	x	x
		lesnické výroby			
		hospodářská úprava lesa	doktorský	x	x
6208 V	ekonomika a management	řízení a ekonomika podniku	doktorský	x	x

Tab. 1c Studijní programy a obory uskutečňované v akademické roce 1999/2000 na Provozně ekonomické fakultě

Kód KKO V	Název studijního programu	Název studijního oboru	Typ studijního oboru	Forma studia	
				prezen.	kombin.
6202 T	hospodář. politika a správa	finance	magister.	x	
6208 T	ekonomika a management	manažersko-ekonomický	magister.	x	x
		ekonomika zemědělství a potravinářství	magister.	x	
6209 T	systémové inženýrství a informatika	ekonomická informatika	magister.	x	
6208 V	ekonomika a management	řízení a ekonomika podniku	doktorský	x	x
6209 V	systémové inženýrství a informatika	ekonomická informatika	doktorský	x	x
		sociálně ekonomický obor	CŽV		
		management obchodní činnosti	CŽV		
		personální management	CŽV		
		doplňkové pedagogické studium učitelů odborných předmětů	CŽV		
		doplňkové pedagogické studium mistrů odborného výcviku	CŽV		

**Tab. 1 cc Studijní programy a obory uskutečňované k 31. 10. 2000
na Provozně ekonomické fakultě**

Kód KKOV	Název studijního programu	Název studijního oboru	Typ studijního oboru	Forma studia	
				prezen.	kombin.
6202 R	hospodářská politika a správa	finance	bakalář.	x	
6208 R	ekonomika a management	manažersko-ekonomický	bakalář.	x	x
		ekonomika zemědělství a potravinářství	bakalář.	x	
		sociálně ekonomický obor	bakalář.		x
		management obchodní činnosti	bakalář.		x
6209 R	systémové inženýrství a informatika	ekonomická informatika	bakalář.	x	
6202 T	hospodářská politika a správa	finance	magister.	x	
6208 T	ekonomika a management	manažersko-ekonomický	magister.	x	x
		ekonomika zemědělství a potravinářství	magister.	x	
6209 T	systémové inženýrství a informatika	ekonomická informatika	magister.	x	
6208 V	ekonomika a management	řízení a ekonomika podniku	doktorský	x	x
6209 V	systémové inženýrství a informatika	ekonomická informatika	doktorský	x	x
		sociálně ekonomický obor	CŽV		
		management obchodní činnosti	CŽV		
		personální management	CŽV		
		doplňkové pedagogické studium učitelů odborných předmětů	CŽV		
		doplňkové pedagogické studium mistrů odborného výcviku	CŽV		

Tab. 1 d Studijní programy a obory uskutečňované v akademickém roce 1999/2000 a k 31. 10. 2000 na Zahradnické fakultě

Kód KKO V	Název studijního programu	Název studijního oboru	Typ studijního oboru	Forma studia	
				prezen.	kombin.
4144 R	zahradnictví	zahradnictví	bakalář.		x
4108 T	zahradnické inženýrství	zahradnictví	magister.	x	
		zpracování zahradnických produktů	magister.	x	
4109 T	zahradní a krajinářská architektura	zahradní a krajinářská architektura	magister.	x	
4108 V	zahradnické inženýrství	zahradnická produkce	doktorský	x	x
4109 V	zahradní a krajinářská architektura	zahradní a krajinářská tvorba	doktorský	x	x

4.2 Výsledky přijímacího řízení

Celouniverzitní nabídka pro studium v roce 2000 zahrnovala (viz Tab. 3 a 4) celkem 23 studijních oborů, a to:

- 3 bakalářské a 7 magisterských studijních oborů na Agronomické fakultě,
- 2 studijní obory bakalářského a 3 studijní obory magisterského studia na Lesnické a dřevařské fakultě,
- 4 studijní obory bakalářské s navazujícím magisterským studiem na Provozně ekonomické fakultě,
- 1 studijní obor bakalářského a 3 studijní obory magisterského studia na Zahradnické fakultě.

Uchazeči o studium v oborech všeobecné zemědělství, lesní inženýrství, dřevařské inženýrství a v oboru manažersko-ekonomickém mohli volit mezi prezenční a kombinovanou formou studia. Všechny ostatní obory magisterského studia nabízely pouze prezenční formu. Nabídka bakalářských studijních oborů zahrnovala především formu prezenční (5 oborů), nabídku doplnil jeden obor s kombinovanou formou studia.

K přijímacímu řízení na všechny fakulty se přihlásilo celkem 5 102 uchazečů, z nichž 4 844, tj. 95,0 %, mělo zájem o studium v magisterských studijních programech a 258, tj. 5,0 %, uchazečů se hlásilo ke studiu v bakalářských studijních programech. Oproti předcházejícímu období poklesl v roce 2000 celkový počet uchazečů o studium na MZLU v Brně o 22,7 %, což bylo způsobeno výrazně nižším počtem studentů v maturitním ročníku.

Z celkového počtu 4 844 uchazečů o magisterské studium jich bylo přihlášeno 4 212, tj. 86,9 %, k prezenčnímu a 632, tj. 13,1 %, ke kombinovanému studiu.

Počty uchazečů podle jednotlivých studijních programů, oborů a fakult a výsledky přijímacího řízení jsou uvedeny v Tab. 2, 3 a 4.

Z důvodu malého zájmu uchazečů o studium v bakalářských oborech všeobecné zemědělství na Agronomické fakultě, hospodářsko – správní činnost a podnikání v lesním hospodářství a hospodářsko – správní činnost a podnikání v dřevozpracujícím průmyslu na Lesnické a dřevařské fakultě se přijímací řízení v těchto oborech neuskutečnilo.

Z celkového počtu uchazečů přihlášených ke studiu na MZLU se dostavilo k přijímacím zkouškám 83 % uchazečů o studium v prezenční formě studia a 64,6 % uchazečů o studium v kombinované formě.

Po skončení přijímacího řízení bylo přijato do prvních ročníků celkem 1 688 uchazečů o studium, z toho nastoupilo ke studiu 1 038 studentů do prezenční formy studia (69,4 % z přijatých) a 176 studentů do kombinované formy studia (91,7 % z přijatých).

Tab. 2 Zájem uchazečů o studium na vysoké škole (prezenční studium)

Skupiny oborů	Kód skupiny kmen. oborů	Počet				
		Podaných přihlášek ¹⁾	Přihlášených ²⁾	přijetí ³⁾	přijatých ⁴⁾	zapsaných ⁵⁾
Celkem	11 - 82	4313	4313	1496	1496	1038
přírodní vědy a nauky	11 až 18					
technické vědy a nauky	21 až 39	442	442	250	250	185
zemědělsko-lesnické a veterinární vědy a nauky	41 až 43	1541	1541	766	766	571
zdravotnické, lékařské a farmaceutické vědy a nauky	51 až 53					
společenské vědy nauky a služby	61,65,67,71 až 74					
ekonomie	62	2330	2330	480	480	282
právo, právní a veřejno-správní činnost	68					
pedagogika, učitelství a sociální péče	75					
obory z oblasti psychologie	77					
vědy a nauky o kultuře a umění	81,82					

- 1) Počet všech podaných přihlášek.
- 2) Počet uchazečů o studium. Údaj celkem vyjadřuje počet fyzických osob, ve skupinách oborů jsou zahrnuty vícenásobné přihlášky.
- 3) Počet všech kladně vyřízených přihlášek.
- 4) Počet přijatých uchazečů. Údaj celkem vyjadřuje počet fyzických osob, ve skupinách oborů jsou zahrnuty vícenásobně přijatí.
- 5) Počet přijatých studentů, kteří se запиšou ke studiu. Počet zapsaných odpovídá počtu nově přijatých.

Tab. 3 Výsledky přijímacího řízení do prvních ročníků prezenčního bakalářského a magisterského studia v roce 2000

Studijní obor	Počet uchazečů	% účastníků PZ	% přijatých z účastníků PZ	Z přijatých nastoupilo do 1. ročníku	
				%	studentů
Pozemkové úpravy (Bc.)	31	67,7	100,0	71,4	15
Všeobecné zemědělství (Bc.)	10	20,0	-	-	-
Výroba a distribuce potravin (Bc.)	31	67,7	90,4	78,9	15
Všeobecné zemědělství	83	83,1	88,4	73,8	45
Fytotechnika	43	88,4	92,1	80,0	28
Zootechnika	148	77,7	92,2	68,9	73
Agroekologie	92	77,2	93,0	83,3	55
Provoz techniky a auto.doprava	106	77,4	53,7	79,6	35
Odpadové hospodářství	31	80,6	96,0	70,8	17
Technologie potravin	169	78,1	89,4	63,6	75
AF celkem	744	77,4	85,7	72,5	358
Hospodářsko-správní činnost v lesním hospodářství (Bc.)	17	-	-	-	-
Hospodářsko-správní činnost v dřevařském průmyslu (Bc.)	12	-	-	-	-
Lesní inženýrství	269	80,3	44,0	79,0	75
Krajinné inženýrství	137	88,3	72,7	64,8	57
Dřevařské inženýrství	262	79,0	69,1	69,1	113
LDF celkem	697	78,0	59,9	75,1	245
Manažersko-ekonomický obor (Bc.)	1 197	82,3	24,4	56,7	136
Ekonomika zemědělství a potravin (Bc.)	333	82,9	22,8	66,7	42
Finance (Bc.)	512	83,0	20,5	54,0	47
Ekonomická informatika (Bc.)	288	81,9	38,1	38,1	57
PEF celkem	2 330	82,5	25,0	58,6	282
Zahradnictví	180	70,0	92,6	78,6	92
Zpracování zahradnických produktů	51	80,4	95,1	56,4	22
Zahradní a krajinářská architektura	311	91,0	14,1	97,5	39
ZF celkem	542	83,0	43,6	78,1	153
MZLU úhrnem	4 313	3492,0	1496,0	69,4	1 038

Tab. 4 Účast uchazečů o kombinované studium u přijímacích zkoušek

Typ studia, obor	Počet uchazečů	Z toho % účastníků PZ	% přijatých z účastníků PZ	Z přijatých nastoupilo do 1. ročníku	
				%	studentů
<i>Bakalářské studium</i>					
Zahradnictví	157	65,0	69,6	93,0	66
Manažersko – ekonom. obor	437	62,2	19,5	83,0	44
<i>Magisterské studium</i>					
Všeobecné zemědělství	61	62,3	92,1	94,3	33
Lesní inženýrství	85	72,9	27,4	100,0	17
Dřevařské inženýrství	49	73,5	44,4	100,0	16

4.3 Počty studentů a absolventů

Podle výkazu Škol V 11-01 bylo na fakultách MZLU k 31. 10. 2000 zapsáno 5 672 studentů (včetně cizinců a studentů s přerušným studiem), z nichž studovalo, jak je uvedeno v Tab. 5 a 7, 563, tj. 9,9 % studentů v bakalářských, 4 552, tj. 80,3 % studentů v magisterských a 557, tj. 9,8 % studentů v doktorských studijních programech. V prezenčních formách studia bylo zapsáno 4 794, tj. 84,5 % v kombinovaných formách studia 878, tj. 15,5 % studentů.

Z celkového počtu 5 672 studentů MZLU studuje na Agronomické fakultě 30,4 % studentů, na Lesnické a dřevařské fakultě 22,6 % studentů, na Provozně ekonomické fakultě 32,0 % studentů a na Zahradnické fakultě 15,0 %. Kromě počtu studentů uvedených v Tab. 5 a 7 bylo k 31. 10. 2000 ještě zapsáno na Provozně ekonomické fakultě 273 studentů v kurzech celoživotního vzdělávání a 264 studentů v doplňujícím pedagogickém studiu. Počet cizinců studujících na MZLU v Brně je uveden v Tab. 6.

Tab. 5 Počty studentů MZLU v Brně ke dni 31. 10. 2000

Skupiny oborů	Kód skupiny kmen. oborů	Studenti ve studijním programu			Celkem studenti
		bak.	mag.	dokt.	
přírodní vědy a nauky	11 až 18			60	60
technické vědy a nauky	21 až 39	16	1 014	62	1 092
zemědělsko-lesnické a veterinární vědy a nauky	41 až 43	148	2 220	325	2 693
zdravotnické, lékařské a farmaceutické vědy a nauky	51 až 53				
společenské vědy, nauky a služby ekonomie	61,65,67,71-74				
právo, právní a veřejno-správní činnost	62	399	1 318	110	1 827
pedagogika, učitelství a sociál. péče	68				
obory z oblasti psychologie	75				
vědy a nauky o kultuře a umění	77				
Celkem	81,82	563	4 552	557	5 672

Pozn.: Údaje jsou uvedeny včetně cizinců.

Tab. 6 Počty studentů MZLU v Brně ke dni 31. 10. 2000 - cizinci

Skupiny oborů	Kód skupiny kmen. oborů	Studenti ve studijním programu			Celkem studenti
		bak.	mag.	dokt.	
přírodní vědy a nauky	11 až 18			2	2
technické vědy a nauky	21 až 39		12	4	16
zemědělsko-lesnické a veterinární vědy a nauky	41 až 43		49	9	58
zdravotnické, lékařské a farmaceutické vědy a nauky	51 až 53				
společenské vědy, nauky a služby	61,65,67,71-74				
ekonomie	62	4	7	6	17
právo, právní a veřejno-správní činnost	68				
pedagogika, učitelství a sociál. péče	75				
obory z oblasti psychologie	77				
vědy a nauky o kultuře a umění	81,82				
Celkem	11 až 82	4	68	21	93

Tab. 7 Počty studentů bakalářských, magisterských a doktorských studijních programů k 31. 10. 2000

Fakulta	Studenti	Počet studentů ve studijních programech			
		bakalářských	magisterských	doktorských	celkem
Agronomická	ČR	43	1 428	227	1 698
	cizinci	0	20	6	26
	celkem	43	1 448	233	1 724
Lesnická a dřevařská	ČR	0	1104	157	1 261
	cizinci	0	17	6	23
	celkem	0	1121	163	1 284
Provozně ekonomická	ČR	394	1 312	90	1 796
	cizinci	5	6	6	17
	celkem	399	1 318	96	1 813
Zahradnická	ČR	119	637	62	818
	cizinci	2	28	3	33
	celkem	121	665	65	851
MZLU úhrnem	ČR	556	4 481	536	5 573
	cizinci	7	71	21	99
	celkem	563	4 552	557	5 672

V akademickém roce 1999/2000 ukončilo úspěšně studium na MZLU 13 studentů bakalářských studijních programů, 725 studentů magisterských studijních programů a 46 studentů doktorských studijních programů. Z celkového počtu studentů bakalářských studijních programů, zapsaných k 31.10.1999 do 3. ročníku, jich skončilo úspěšně 85,7 % a z celkového počtu studentů magisterských studijních programů. zapsaných do 5. ročníků (u

prezenční formy) a do 6. ročníků (u kombinované formy), úspěšně zakončilo studium 91,3 % studentů.

Tab. 8 Počty absolventů MZLU v Brně k 31. 12. 2000

Skupiny oborů	Kód skupiny kmen. oborů	Absolventi ve studijním programu			Celkem absolventi
		bak.	mag.	dokt.	
přírodní vědy a nauky	11 až 18			5	5
technické vědy a nauky	21 až 39		104	5	109
zemědělsko-lesnické a veterinární vědy a nauky	41 až 43	13	413	29	455
zdravotnické, lékařské a farmaceutické vědy a nauky	51 až 53				
společenské vědy, nauky a služby	61,65,67,71-74				
ekonomie	62		209	10	219
právo, právní a veřejno-správní činnost	68				
pedagogika, učitelství a sociální péče	75				
obory z oblasti psychologie	77				
vědy a nauky o kultuře a umění	81,82				
Celkem	11 až 82	13	726	49	788

Tab. 9 Počet absolventů bakalářských, magisterských a doktorských studijních programů v roce 2000 (včetně cizinců)

Fakulta	Počet absolventů studijních programů			
	bakalářských	magisterských	doktorských	celkem
Agromická	0	260	28	288
Lesnická a dřevařská	0	158	11	169
Provozně ekonomická	0	209	10	219
Zahradnická	13	99	0	112
MZLU úhrnem	13	726	49	788

4.4 Inovace a zkvalitňování studijní a pedagogické činnosti

Fakulty průběžně upravují stávající studijní plány podle aktuálních potřeb praxe. S ohledem na zavedení kreditního systému byly na většině fakult upraveny studijní plány, které jsou zavedeny od 1. ročníků. Provozně ekonomická fakulta a Zahradnická fakulta

současně zavedly od 1. ročníků dvoustupňový magisterský studijní program, tj. bakalářský studijní program s navazujícím magisterským studiem u všech studijních oborů.

Zahradnická fakulta také inovovala kombinované bakalářské studium oboru zahradnictví, kde byly zavedeny specializace, jež nahradily studium do té doby probíhající ve velmi široké rovině pod názvem zahradnictví. Tato forma studia se ukázala jako nevyhovující, a to jak pro studenty, tak pro učitele, protože vyžadovala velmi široký záběr odborných poznatků bez možnosti proniknout do jejich hloubky. Zájem o specializované bakalářské studium oboru zahradnictví v roce 1999/2000 potvrdil správnost inovace tohoto studijního programu.

Na Agronomické fakultě byla zahájena výuka ve zcela novém bakalářském studijním oboru "výroba a distribuce potravin".

Inovace a zkvalitňování pedagogické činnosti je výstupem projektu EDUFOREST, projektu programu LEONARDO Lesnické a dřevařské fakulty MZLU v Brně. Cílem tohoto projektu je totiž vytvoření zcela konkrétní celoevropské databáze lesnických výukových a výcvikových středisek, samozřejmě včetně vysokých škol zahrnutých do jednotného evropského univerzitního prostoru, poskytujících výuku či výcvik v jakýchkoliv mezinárodně akceptovaných jazycích (zvl. angličtina).

5. INFORMAČNÍ A KOMUNIKAČNÍ TECHNOLOGIE

V roce 2000 pokračovala výstavba počítačové sítě MZLU v Brně. Byla vybudována páteř počítačové sítě v budovách „B“ a „C“, instalována počítačová síť v nových laboratořích v přízemí budovy „D“ a rozšířena síť v 1. a 2. patře této budovy. Dle požadavků fakult byla rozšířena síť v budovách „C“, „A“ a „P“. Do univerzitní počítačové sítě byly připojeny areály studentských kolejí na ul. J. Babáka a ul. Kohoutova. Na studentských kolejích na ul. Kohoutova bylo na pokojích instalováno 102 přípojek. Byla dokončena optokabelová trasa do budovy „O“, ve které se nachází posluchárna pro 60 posluchačů. Tato posluchárna může nyní sloužit vzhledem ke svému zázemí (bufet, jídelna) i jako konferenční centrum s podporou přenosů multimediálních dat (videokonference). Pro umožnění přístupu do sítě MZLU pro uživatele z řad zaměstnanců i studentů z jejich domovů pomocí vytáčené telefonní linky byl instalován router Cisco 3200. Do výstavby počítačové sítě bylo v roce 2000 investováno mimo prostředků získaných z grantových projektů cca 1,2 mil. Kč. Páteř počítačové sítě umožňuje přenosy dat rychlostí 100 Mbps. a počet počítačů připojených do sítě se blíží 1 100, což je nárůst cca o 50 % stavu oproti roku 1999.

Informační zdroje v celosvětové počítačové síti Internet jsou dostupné ze 78 veřejně přístupných počítačů instalovaných na Informačním centru MZLU v Brně. Dále je možno v době mimo výuku využívat i některé počítačové učebny (se zajištěným dozorem) a počítače na studentských kolejích. Studenti ubytovaní na kolejích na ul. Kohoutova, jejichž pokoje nejsou vybaveny přípojkou do počítačové sítě, mohou využívat 8 počítačů instalovaných v klubovně.

Oficiální univerzitní informace a informace o dalších informačních fondech (knihy, časopisy, skripta, videotéka atd.) jsou umístěny na univerzitní www server (www.mendelu.cz), a to kromě veřejně přístupných informačních fondů sítě Internet také do „placených“ databází WEB of SCIENCE, ProQUEST, PCIWeb a databází projektu EIFL-DIRECT.

Vnitřní informační systém je tvořen několika oddělenými aplikacemi (Student, ISIS, Ekonfís) a zajišťuje zpracování studijních a hospodářských agend a provoz univerzitní knihovny.

MZLU v Brně byla v roce 2000 zapojena do projektu rozvoje evropské vysokorychlostní sítě TEN155 účastí na řešení grantového projektu INFRA LB98299 „Rozvoj Brněnské akademické počítačové sítě pro potřeby výzkumu a vývoje“. Do řešení aktuálního projektu GEANT není naše univerzita zapojena.

Na MZLU v Brně je využívána výpočetní technika různé technické úrovně. V současné době jsou sice ještě využívány počítače PC386, ale počítače P5 již převažují. Služby počítačové sítě zajišťují celoškolské servery. E-mail, WEB a DNS zajišťuje server SUN Enterprise 450. V roce 2000 byla rozšířena disková kapacita serveru tak, že současným požadavkům vyhovuje. Souborové a tiskové služby poskytuje server IBM Netfinity. Instalovaná disková kapacita umožňuje přidělit každému uživateli prostor 4 Mb, což je do budoucna nevyhovující. Vzhledem k celosvětovému ústupu od technologie ATM bude nutno urychleně řešit i připojení sítě MZLU v Brně do gigabitové sítě ethernet a modernizovat či nahradit centrální směrovací přepínač ACCELAR1100.

Zavedení kreditního systému na MZLU v Brně si vyžádalo řešit problém zpracování studijní agendy novým, odpovídajícím způsobem. Po dlouhých jednáních o možné spolupráci naší univerzity na systému STAG ZČU bylo vedením naší univerzity rozhodnuto využít zkušeností PEF a Ústavu informatiky PEF s jím vyvíjeným systémem FIS PEF. Naše univerzita vsadila na erudici a zkušenost vlastních pracovníků a spolupráci s brněnskými vysokými školami.

Pro rozvoj ICT a IS/IT na MZLU v Brně byla rektorem jmenována nová komise pro rozvoj ICT a IS/IT na MZLU v Brně, která je poradním orgánem rektora.

Pro implementaci UIS na MZLU v Brně byly na jednotlivých fakultách vytvořeny odpovídající struktury.

6. VÝZKUM A VÝVOJ

6.1 Zaměření výzkumu a vývoje na MZLU v Brně

Priority výzkumné a vývojové činnosti na MZLU v Brně vyplývají z novelizované „Koncepce rozvoje MZLU v Brně“ a „Dlouhodobého záměru MZLU v Brně“, tj. ze zaměření šesti deklarovaných výzkumných záměrů fakult univerzity, řešených grantových projektů a v omezené míře ze zaměření problematiky řešené s institucionální podporou. Různorodosti odborného zaměření pracovišť na čtyřech fakultách s rozdílnou profilací odpovídá rovněž značná různorodost výzkumných celků a projektů, které obecně korespondují s obory zemědělských, biologických, lesnických a ekonomických věd. Do roku 2000 byly významnou prioritou čtyři projekty programu „Posílení výzkumu na vysokých školách“, které byly řešeny od roku 1996.

Výzkumné projekty Agronomické fakulty jsou zaměřeny na teoretické i praktické aspekty biologie a pěstování rostlin, biologie a chovu živočichů a jejich praktické využití v zemědělství, jsou sledovány otázky vlivu ekologických faktorů na zemědělskou produkci. Výzkum se rovněž uskutečňuje v oblasti technického zabezpečení zemědělské produkce.

Vědecko-výzkumná činnost Lesnické a dřevařské fakulty zahrnuje projekty základního, aplikovaného a ověřovacího výzkumu v oblasti státní lesnické politiky České republiky. Hlavními okruhy zájmu jsou aktivity na úsecích trvale udržitelného obhospodařování lesa, polyfunkční využívání lesa a udržení jeho produkčních funkcí, podpora využívání dřeva jako

obnovitelného zdroje suroviny, kvantifikace změn dřevní suroviny a její využití pro obývané prostředí.

Prioritami Provozně ekonomické fakulty jsou cíle a metody agrární politiky České republiky, zaměření na konkrétní spolupráci se zahraničními partnery, zavádění celoživotního vzdělávání a realizace evropských studií v různých ekonomických oborech.

Vědecká a výzkumná činnost Zahradnické fakulty je dlouhodobě zaměřena na aplikovaný výzkum u teplomilných druhů zelenin, léčivých a kořenových rostlin, s následnou posklizňovou úpravou a technologiemi zpracování. Výzkum probíhá v oblasti diverzity vybraných zahradnických druhů, genových zdrojů a jejich zachování i využití ve šlechtění. Je sledován rozvoj ekologie krajiny včetně biotechniky a vegetačních prvků pro potřeby zahradní a krajinářské architektury.

6.2 Organizační, personální a materiální stránka

Organizace vědecko-výzkumné činnosti na MZLU v Brně je vedena snahou o optimální kompromis mezi povinnostmi uskutečňovat výzkum a vývoj ve všech oborech, ve kterých univerzita zabezpečuje vysokoškolské vzdělávání a všeobecným trendem věnovat se několika stanoveným prioritám výzkumu. Pracoviště teoretického zaměření se věnují badatelskému výzkumu, a to ve spolupráci s ústavu Akademie věd České republiky, pracoviště technologického zaměření jsou orientována na výzkum aplikační ve spolupráci s resortními a nestátními výzkumnými ústavu.

Prostředky na vědeckou, resp. tvůrčí činnost, jsou rozdělovány podle úspěšnosti školy v získávání grantů, podílu profesorů a habilitovaných docentů na celkovém počtu učitelů a podle podílu doktorandů na celkovém počtu studentů. Právě obnova pedagogického sboru, a to z hlediska věkové i kvalifikační struktury, představuje strategický předpoklad pro úspěšný rozvoj univerzity. V roce 2000 byli v rámci habilitačního řízení jmenováni tři docenti, po řízení ke jmenování profesorem převzali dekrety dva noví profesori; spisy dalších tří uchazečů byly postoupeny k řízení MŠMT ČR.

Z prostředků věnovaných na vzdělávací činnost bylo podle výše uvedených kritérií v roce 2000 v České republice rozděleno 27 %, tj. přes 2 miliardy Kč. Pro naši univerzitu činil podíl na tvůrčí činnost rovněž 27 % ve výši 79 milionů Kč, což nás opět zařazuje k úspěšnějším vysokým školám. Na tomto velmi významném finančním zdroji se podílejí programy započítané z roku 1999, a to projekty „Posílení výzkumu na vysokých školách“ 47 %, projekty GA ČR 26 %, projekty MZe ČR 20 % a zahraniční granty 7 %. Podíl těchto prostředků připadajících na jednoho učitele nebo vědeckého pracovníka činí v průměru naší univerzity 180 tis. Kč. Lze konstatovat, že navýšení finančních prostředků základní dotace rozpočtu univerzity o přímé grantové aktivity nebo aktivity zohledněné v započítané tvůrčí činnosti představuje 27 %, pokud bereme v úvahu i finanční zdroje, které se přímo nezapočítávají do základní tvůrčí činnosti, představuje tento podíl navýšení rozpočtu univerzity téměř o 40 %.

Připravovaná Národní politika výzkumu a vývoje České republiky klade důraz na výsledky vědy a výzkumu, jejichž efektivnost a význam jsou hodnoceny transparentními a nezávislými postupy. MZLU v Brně usiluje na úseku rozdělování disponibilních finančních prostředků o to, aby základním kritériem byly právě výsledky hodnocených projektů a odborné činnosti pracovišť a zásada, že lepší dostávají více a počítat se strukturací podle míry zapojení do kvalitního výzkumu. Cílem je podporovat takové výzkumné týmy a pracoviště, které mají nejen sumu vědomostí, ale především znají způsoby, jak s nimi standardními vědeckými metodami pracovat.

Z dosud prezentovaných výsledků výzkumu našich pracovníků jsou významnější tyto: na Agronomické fakultě byl určen nový molekulární marker vhodný pro diagnostiku a predikci průběhu chronické myeloidní leukemie; byl vypracován vlastní protokol pro stanovení aktivity kaspázových proteáz rostlinných buněk u částečně purifikovaného cytoplazmatického extraktu (AF MZLU v Brně je v současné době jediným pracovištěm v ČR, které je schopno tato unikátní měření uskutečňovat); byly odhaleny nové polymorfismy v genech prasete; byly vyšlechtěny a zaregistrovány nové odrůdy jetele plazivého s vyšší symbiotickou fixací dusíku; byl realizován výzkum a pokusy s obsahem cholesterolu v mase kuřat s výsledky, které průkazně obsah cholesterolu snižují. Na Zahradnické fakultě byly rozlišeny nové kvasné kmeny, které mohou být doporučeny vinařské praxi; byly založeny genofondové kolekce sedmi druhů léčivých rostlin, jejichž droga je doposud získávána z rostlin sbíraných ve volné přírodě; zlepšení biologické kvality i zkrácení doby pěstování školkařského materiálu; zpracována dokumentace stavu, škody a vize záchrany a dalšího vývoje Národní kulturní památky Osek. Na Lesnické a dřevařské fakultě byla vyhodnocena zvýšená rentabilita lesního hospodářství ČR zvyšováním konkurenceschopnosti finálních výrobků ze dřeva na zahraničních i domácích trzích; byl stanoven konečný prvkový model pro statické i dynamické způsoby zatěžování dřeva; byla provedena kvantifikace a kvantitativní vyhodnocení celospolečenských funkcí lesů jako podklad pro jejich oceňování; byl podán přehled ekologických dopadů antropogenních účinků na ekosystémy lužních lesů evropských zemí. Na Provozně ekonomické fakultě byly ukončeny přípravy návrhu na změnu účetních a daňových předpisů v zemědělství; byla vybudována počítačová studovna a počítačová síť v objektu studentských kolejí a její propojení se sítí univerzity; byly vyhodnoceny závěry studia v oblasti dopadů obchodní politiky a mezinárodních environmentálních dohod na životní prostředí; byly ukončeny přípravné studie s cílem založit internetovou komoditní burzu v oblasti zemědělských produktů.

Nezanedbatelný význam mezi výsledky řešených projektů představuje rozšíření materiálně technické základny pracovišť MZLU v Brně. Hodnota finančních prostředků určených na pořízení přístrojů investičního charakteru z grantových projektů představovala v roce 2000 částku téměř 24 milionů Kč a umožnila pořídit a zabezpečit kvalitní technické zázemí vědeckým a pedagogickým pracovištím.

Pokud se budeme zamýšlet nad publikační aktivitou většiny učitelů a vědeckých pracovníků naší univerzity, která by měla navazovat na jejich vědeckou a výzkumnou činnost, zaznamenáváme již druhým rokem vzestupný trend v počtu publikací, především původních vědeckých prací publikovaných v renomovaných vědeckých časopisech u nás nebo v zahraničí. Celkem bylo v roce 2000 publikováno 1 532 prací, z toho 29 monografií, 309 původních vědeckých prací (122 v zahraničí), v impaktovaných vědeckých časopisech 128 prací (90 v zahraničí), 880 článků ve sbornících z vědeckých konferencí (275 v zahraničí) a 314 populárně vědeckých prací.

Vydávání vědeckého časopisu univerzity *Acta Universitatis Agriculturae et Silviculturae Mendelianae Brunensis* zaznamenává značný nárůst počtu příspěvků. Již druhým rokem vydáváme pět čísel za rok, od roku 2001 bude vycházet již šest čísel. Články procházejí náročným oponentním řízením, řada prací je pro nižší kvalitu odmítána, aby byla zachována dobrá úroveň časopisu.

Naše univerzita organizuje každoročně v průměru více než 50 symposií a vědeckých konferencí. Mezi nejvýznamnější se řadily v roce 2000 mezinárodní kongres ke 150. výročí znovuoobjevení Mendelových zákonů „Mendel Centenary Congress“, mezinárodní konference o výživě rostlin, mezinárodní setkání chovatelů ovcí a koz, doprovodné akce potravinářského veletrhu Salima, konference „České zemědělství na prahu 3. tisíciletí“, „Peněžní družstevnictví na přelomu tisíciletí“, mezinárodní konference „Moderní analytické metody

pro ověřování kvality potravin a nápojů“, konference „Možnosti využití amplifikačních metod molekulární genetiky“, mezinárodní vědecká konference „Forest and Wood Technology vs. Environment (FORTECHENVI 2000)“ a mezinárodní kolokvium Brno – Tharandt „Die Baumart Buche im ökologischen Waldbau“, „Mezinárodní seminář k pěstování meruněk a broskvoni“ a „Mezinárodní seminář zahradní a krajinářské tvorby“.

Spolupráce s Akademií věd ČR a resortními výzkumnými ústavu je na MZLU v Brně tradiční a ve vědecké a výzkumné činnosti má svou významnou úlohu, místo i kvalitu. Uchování a rozvoj dlouholeté vazby na tuto spolupráci, včetně zemědělských organizací a jiných institucí, mají neocenitelný význam pro udržení živých kontaktů se zemědělskou a lesnickou praxí, a to pro obě strany. Spolupráce s ústavu AV ČR je kromě vědecké a výzkumné činnosti rozšířena rovněž o spolupráci v činnosti pedagogické. Významnou aktivitou na tomto úseku je uzavření smlouvy o vzájemné spolupráci při uskutečňování doktorských studijních programů s prezidiem AV ČR. Účelem bylo spojit odborné kapacity smluvních stran při výchově doktorandů. Dílčí smlouvy o spolupráci jsou uzavřeny s řadou resortních i nevládních výzkumných ústavů.

6.3 Mezinárodní spolupráce ve výzkumu

Podíl mezinárodní spolupráce se zahraničními pracovišti ve výzkumných a vzdělávacích programech představoval v roce 2000 v poměru k celkovému objemu disponibilních finančních prostředků z grantových projektů 9,5 %.

Programy Kontakt, Eureka a Aktion jsou programy mezinárodní spolupráce ve výzkumu, vývoji i pedagogické činnosti, podporované v případě úspěšné dohody se zahraničním partnerem o konkrétní spolupráci dotací MŠMT ČR. Počet získaných dotací je stejný jako v roce 1999, objem získaných finančních prostředků je však o třetinu vyšší. Celkem bylo v uplynulém roce na řešení projektů těchto mezinárodních programů, dalších grantů ze zahraničí a aktivit v mezinárodních vzdělávacích programech k dispozici pro naše řešitele téměř 11 milionů korun. Přehled jednotlivých projektů a všech aktivit, včetně účasti ve vzdělávacích programech TEMPUS a SOCRATES-ERASMUS a návrhů zapojení do V. Rámcového programu výzkumu a technologického vývoje Evropské unie pro období let 1999-2002 (11 návrhů) je prezentován na domovské stránce MZLU v Brně (<http://www.mendelu.cz>). Významnou součástí současné vědecké práce jsou zahraniční výměny v rámci mezinárodních vzdělávacích programů TEMPUS, CEEPUS a SOCRATES-ERASMUS, neméně významná je zahraniční odborná spolupráce, která se již stala potřebou kvalitního výzkumu. Naše pracoviště spolupracují s významnými vědeckými ústavu a univerzitami v zahraničí, především ve SRN, Velké Británii, Švédsku, Rakousku, Itálii, Japonsku a USA. Rovněž řada našich učitelů je členem významných vědeckých, výzkumných a odborných společností a institucí v zahraničí.

6.4 Zapojení MZLU v Brně do projektů grantových agentur ČR

V roce 2000 zabezpečovala MZLU v Brně řešení 275 grantových projektů a zakázek v celkové hodnotě přes 112 milionů Kč (z toho 24 milionů Kč na investice), což představuje ve srovnání s předcházejícím rokem 1999 navýšení v absolutní hodnotě více než o 100 % (tabulka č. 10). Projekty (57) zahrnuté do Centrální evidence projektů (CEP), které jsou rozhodující při tvorbě rozpočtu vysokých škol, představují téměř 79 milionů Kč, z toho

investice téměř 16 milionů Kč. Rovněž i zde, ačkoli se pro naše podmínky nepříznivě změnila pravidla započítávání projektů, zaznamenáváme nárůst o 100 %. Uvedená změna nepříznivá univerzitě např. řešení spoluřešitelských grantů v celkové hodnotě téměř 8 milionů Kč.

Tab. 10 Přehled grantových projektů a zakázek řešených na MZLU v Brně v roce 2000

Ukaz	GA ČR		MZe ČR		MŠMT ČR		MŽP ČR		GA AV ČR		MZV ČR, MPO ČR aj.		Zahraniční granty a programy		Zakázky		Celkem		Celkem v CEP	
	P	tis. Kč	P	tis. Kč	P	tis. Kč	P	tis. Kč	P	tis. Kč	P	tis. Kč	P	tis. Kč	P	tis. Kč	P	tis. Kč	P	tis. Kč
AF	26	<u>6128</u> 310	31	<u>5307</u> x	19	<u>45042</u> 12777	x	x	x	x	x	x	1	<u>10</u> x	13	<u>670</u> x	90	<u>57157</u> 13087	25	<u>50460</u> 12260
ZF	4	<u>1004</u> 87	6	<u>503</u> x	20	<u>5704</u> 1350	x	x	x	x	x	x	1	<u>154</u> x	23	<u>3166</u> x	54	<u>10531</u> 1437	7	<u>3778</u> 900
LF	12	<u>2365</u> x	2	<u>670</u> x	17	<u>13384</u> 4326	4	<u>1172</u> x	2	<u>330</u> x	x	x	7	<u>1464</u> 45	54	<u>3784</u> x	98	<u>23169</u> 4371	22	<u>15641</u> 2000
PEF	x	x	1	<u>29</u> x	16	<u>7153</u> 3018	1	<u>100</u> x	x	x	5	<u>1559</u> x	2	<u>3304</u> x	4	<u>161</u> x	29	<u>12306</u> 3018	1	<u>3850</u> 600
R	x	x	x	x	1	<u>1993</u> 1853	x	x	x	x	x	x	1	<u>4800</u> x	x	x	2	<u>6793</u> 1853	x	x
ŠLP	x	x	x	x	x	x	x	x	x	x	2	<u>2850</u> x	x	x	x	x	2	<u>2850</u> x	2	<u>2850</u> x
Celkem	42	<u>9497</u> 397	40	<u>6509</u> x	73	<u>73276</u> 23324	5	<u>1272</u> x	2	<u>330</u> x	7	<u>4549</u> x	12	<u>9732</u> x	94	<u>7781</u> x	275	<u>112806</u> 23766	57	<u>76579</u> 15760

Pozn.: P = počet projektů, číselné údaje v tis. Kč = celková částka z toho investice

Tab. 11 Podíl grantových finančních prostředků a zakázek na rozpočtu univerzity

Rok	Rozpočet MZLU Brno v tis. Kč	Podíl českých agentur a zakázek (%)	Podíl prostředků na zah.granty, programy	Celkem (%)
1996	280 000	17,6	2,0	19,6
1997	307 000	15,1	2,1	17,2
1998	292 000	14,7	3,4	18,1
1999	301 000	14,2	2,6	16,8
2000	296 000	35,5	3,6	38,1

V roce 2000 jsme získali na všechny projekty a zakázky celkem 112, 806 mil. Kč, což představuje poměrně vysoký podíl na celkovém rozpočtu univerzity. Ten se navýšil téměř o 40 %, což je více než dvojnásobek loňského stavu. Rozhodující podíl představuje finanční dotace na výzkumné záměry fakult, která činí 42 milionů Kč.

Projekty zahrnuté do Centrální evidence projektů (CEP), které jsou brány v úvahu při rozpočtu vysokých škol, představovaly téměř 79 milionů Kč. Z toho připadalo 66 % na AF, podíl LDF je 20 %, na ZF a PEF shodně 5 % a ŠLP Křtiny 4 %.

Tab. 13 Přehled grantových projektů z Grantové agentury ČR

Ukazatel	Granty GA ČR		Granty GA ČR spoluřešitelé		Celkem	
	počet	tis.Kč	počet	tis.Kč	počet	tis.Kč
Fakulta						
AF	13	3126	13	3002	26	6128
ZF	1	175	3	829	4	1004
LDF	11	2345	1	20	12	2365
PEF	x	x	x	x	x	x
MZLU	25	5646	17	3851	42	9497

Prostředky získané z GA ČR se proti roku 1999 nepatrně zvýšily (o 3 %), nově zahajovaných grantů bylo více než jich končilo řešení. Dosáhli jsme tedy opět vyrovnaného stavu. Nových grantů je 13, z toho 5 řešitelských, 3 spoluřešitelské a 5 postdoktorandských. Tradičně si velmi dobře vedli absolventi doktorských programů, kteří jsou schopni připravit velmi dobré návrhy projektů.

Tab. 14 Přehled grantových projektů a zakázek Ministerstva zemědělství ČR

Ukazatel	Granty NAZV řešitelé, počet, tis.Kč		Granty NAZV spoluřešitelské, počet, tis. Kč		Zakázky počet, tis. Kč		Celkem počet, tis. Kč	
	počet	tis.Kč	počet	tis.Kč	počet	tis.Kč	počet	tis.Kč
AF	6	2798	25	2509	13	670	44	5977
ZF	4	317	2	186	22	3166	29	3669
LDF	2	670	x	x	54	3784	56	4454
PEF	x	x	1	29	4	161	5	190
MZLU	12	3785	28	2724	94	7781	134	14290

Z resortu MZe ČR jsme obdrželi o 14 % více finančních prostředků než v roce 1999. Podstatnou část těchto prostředků představují zakázky, které nahrazují grantové finanční prostředky NAZV ČR, jež proti roku 1999 poklesly téměř o 35 %. Do výběrového řízení NAZV bylo však podáno dostatek kvalitních návrhů projektů; jednak je přidělení grantu mimo resort zemědělství stále obtížnější, jednak objem finančních prostředků věnovaných ministerstvem do výběrového řízení stále klesá.

Tab. 15 Výzkumné projekty financované ze zdrojů resortu školství

Uk.	Posílení výz.	FRVŠ		LP		Kontakt		Eureka		AKTION		V. centra		V. záměry		Mez. spol.		Celkem		
		P	tis. Kč	P	tis.Kč	P	tis.Kč	P	tis.Kč	P	tis.Kč	P	tis.Kč	P	tis.Kč	P	tis.Kč	P	tis. Kč	
AF	3	<u>8866</u> x	10	<u>1693</u> 1080	x	x	1	<u>400</u> x	x	x	2	<u>130</u> x	1	<u>5420</u> 4450	1	<u>28498</u> 7500	1	<u>35</u> x	19	<u>45042</u> 13030
ZF	x	<u>x</u>	12	<u>1679</u> 599	x	x	1	<u>57</u> x	x	x	x	x	x	2	<u>3150</u> 900	5	<u>818</u> x	20	<u>5704</u> 1499	
LF	1	<u>3132</u> x	11	<u>3230</u> 2326	1	<u>44</u> x	x	x	1	<u>250</u> x	x	x	x	2	<u>6676</u> 2000	1	<u>52</u> x	17	<u>13384</u> 4326	
PEF	x	x	14	<u>3269</u> 2418	x	x	x	x	x	x	x	x	x	1	<u>3850</u> 600	1	<u>34</u> x	16	<u>7153</u> 3018	
Rek	x	x	1	<u>1993</u> 1853	x	x	x	x	x	x	x	x	x	x	<u>x</u>	x	x	1	<u>1993</u> 1853	
Celkem	4	<u>11998</u> x	48	<u>11864</u> 8276	1	<u>44</u> x	2	<u>457</u> x	1	<u>250</u> x	2	<u>130</u> x	1	<u>5420</u> 4450	6	<u>42174</u> 11000	8	<u>939</u> x	73	<u>73276</u> 23726

Pozn.: P = počet projekt, číselné údaje v tis. Kč = celková částka z toho investice

Finanční prostředky poskytnuté resortem MŠMT ČR představují 65 % veškerých finančních zdrojů z grantů a zakázek univerzity v roce 2000. Významné a zcela zásadní jsou dotace na výzkumné záměry fakult a dotace na projekty „Programu posílení výzkumu na vysokých školách“.

Dle závěrů oponentních jednání v prosinci roku 2000 naplnila činnost pracovišť vybudovaných na MZLU v Brně v rámci programu „Posílení výzkumu na vysokých školách“ v období let 1996 – 2000 jednoznačně záměr MŠMT ČR při jeho vyhlášení, tj. posílit výzkumnou činnost na vysokých školách, soustředěnou kolem významných vědeckých osobností a vytvořit nová výzkumná pracoviště s konkrétním výzkumným programem na dobu minimálně pěti let, v nichž by pracovali rovněž mladí vědečtí pracovníci. Program umožnil získat mladé kvalitní pracovníky s možností sledovat a usměrňovat jejich odborný vývoj. Znamenal také účinnou formu péče o budoucnost vysoké školy, umožnil vytvářet kvalitní prostředí pro přípravu doktorandů a v neposlední řadě umožnil získat nemalé finanční prostředky na výzkumnou činnost. V průběhu pěti let bylo na program „Posílení výzkumu na vysokých školách“ poskytnuto z účelových prostředků státního rozpočtu 1 268 milionů Kč. Podíl MZLU v Brně v celkové výši 70,3 mil Kč (viz tabulka č. 16) představuje 5,5 %. Projektů bylo v ČR podporováno celkem 95; v průměru byl jeden projekt dotován za celou dobu řešení částkou 13,5 mil. Kč, na MZLU v Brně tato částka dosahuje u jednoho projektu 17,6 mil Kč. Naše čtyři projekty tak získaly za pět let celkem o 16,9 mil Kč více, než činila průměrná dotace (tj. o 32 % více); po této stránce se tedy řadily projekty MZLU v Brně k úspěšnějším.

Obecně se předpokládalo, že nově ustavené vědecké týmy kolem projektů programu se stanou zárodky výzkumných pracovišť vysoké školy, která budou posléze začleněna do její organizační struktury a po ukončení programu budou financována z rozpočtu univerzity. I k naplnění tohoto cíle, tj. zajistit jejich další existenci včetně způsobu dalšího financování, se mimo jiné vyjadřovala závěrečná oponentní řízení projektů. Na základě hodnocení pětileté činnosti pracovišť formulovaly oponentní rady doporučení stanoviska k jejich zachování a další pokračování jejich činnosti v rámci výzkumných záměrů příslušných fakult, jejichž integrální součástí se staly již v roce 1999.

Tab. 16 Projekty „Posílení výzkumu na vysokých školách“ MZLU v Brně, finanční zajištění 1996 - 2000

Ukazatel	1996	1997	1998	1999	2000	1996-2000
Hormonální regulace růstu a vývoje rostlin, Prof. Procházka	<u>4162</u> 2900	<u>2214</u> 238	2117	2929	3148	<u>14570</u> 3138
Identifikace stresu a jeho odraz v lesním hospodářství, Prof. Klíma	<u>4439</u> 3700	<u>3857</u> 2185	2120	2719	3132	<u>16267</u> 5885
Allelopatie přírodních látek, Prof. Kubáň	x	<u>1675</u> 1000	<u>12881</u> 10025	<u>3782</u> 1145	2595	<u>20933</u> 12170
Molekulární embryologie – klíč ke zdravému potomstvu, Doc. Dvořák	<u>4820</u> 2550	<u>4524</u> 1742	2987	3099	3123	<u>18553</u> 4292
MZLU	<u>13421</u> 9150	<u>12270</u> 5165	<u>20105</u> 10025	<u>12529</u> 1145	11998	<u>70323</u> 25485

Pozn.: Číselné údaje v tis. Kč = celková část
z toho investice

Tab. 17 Výzkumné záměry MZLU v Brně - hodnocení roku 2000

Ukazatel	AF	ZF	LDF	PEF	MZLU
Počet	1	2	2	1	6
Příspěvek MŠMT ČR v roce 1999	9400	2256	4900	3400	19956
Příspěvek MŠMT ČR v roce 2000	<u>28 498</u> 7 500	<u>3 150</u> 900	<u>6 676</u> 2 000	<u>3 850</u> 600	<u>42 174</u> 11 000

Pozn.: Číselné údaje v tis. Kč = celková částka
z toho investice

Řešení výzkumných záměrů fakult probíhalo v roce 2000 v souladu se stanovenými metodikami, podle plánu a dispozic odpovědných garantů. Plánované cíle pro rok 2000 byly splněny a byla získána řada nových výsledků. Významným posláním výzkumných záměrů byla také podpora tvůrčí činnosti pregraduálních i postgraduálních studentů.

Obsahové zaměření všech výzkumných záměrů MZLU v Brně bylo v průběhu hodnoceného období v souladu se současnými požadavky na výzkum v evropském prostoru v oblasti biologie, zemědělství, zahradnictví, potravinářství, lesnictví, dřevařství, ekonomie a ekonomiky a odpovídalo rovněž koncepčnímu zaměření formulovanému v dlouhodobých záměrech univerzity i jednotlivých fakult a ve statutech těchto subjektů.

Kvalitní úroveň řešení výzkumných záměrů je zřejmá z bohaté aktivity pracovníků MZLU v Brně na kongresech, seminářích aj. odborných akcích v ČR i v zahraničí a ze žádostí zahraničních partnerů o spoluúcast na řešení výzkumných projektů i z poptávky státní správy a zemědělské, lesnické a zahradnické praxe po expertní a poradenské činnosti. Součástí výzkumných záměrů MZLU v Brně se stalo i několik grantově financovaných projektů s podporou Evropské unie a řada nových návrhů projektů byla v roce 2000 připravena pro V. Rámcový program Evropské unie. Součástí výzkumných záměrů se staly rovněž čtyři výzkumné projekty programu „Posílení výzkumu na vysokých školách“. Oponentní rady konstatovaly kvalitní průběh řešení, vynikající úroveň výsledků srovnatelných na mezinárodní úrovni a doporučily zachování těchto významných vědeckých celků v již praktikovaném začlenění kolektivu řešitelů do výzkumných záměrů fakult.

Na řešení výzkumných záměrů MZLU v Brně se v roce 2000 podílelo celkem 484 pedagogicko-vědeckých pracovníků a studentů v magisterských a doktorských studijních programech.

V rámci výzkumných záměrů MZLU v Brně bylo celkem publikováno 300 původních vědeckých prací, 10 autorizovaných projektů, 10 monografií, 435 vědeckých sdělení ve sbornících z konferencí a vědeckých seminářů, 107 posterů na vědeckých konferencích, bylo uspořádáno 34 vědeckých konferencí a seminářů, publikováno dalších 36 původních vědeckých prací, které úzce souvisejí s problematikou výzkumných záměrů. V souvislosti s řešením výzkumných záměrů bylo zpracováno celkem 105 diplomových prací a disertačních prací studentů v doktorských studijních programech. Pro potřeby zemědělské praxe bylo uspořádáno 92 odborných přednášek.

Ve výběrovém řízení programu MŠMT ČR „Fond rozvoje vysokých škol“ jsme v roce 2000 získali o 18 projektů více než v roce 1999, což představuje finanční částku vyšší o 5 982

tis. Kč, tj. o 102 %. Tradičně představují prostředky získané úspěšnými projekty v rámci výběrového řízení tohoto programu významnou podporu rozvoje studijních oborů, jejich inovacím a zkvalitňují rovněž technickou podporu pedagogického procesu. V roce 2000 byla naše univerzita jednou ze tří, které obdržely studentské granty se stipendijní podporou. Tato forma podpory je zvláště cenná svým motivujícím charakterem.

7. AKADEMIČTÍ PRACOVNÍCI

Každé pedagogicko-vědecké pracoviště se úspěšně rozvíjí s růstem kvalifikace svých odborníků. V roce 2000 byli jmenováni docenty Doc. Ing. Karel Hanák, CSc. pro obor „tvorba a ochrana krajiny“, Dr. Ing. Libor Grega pro obor „odvětvová ekonomika a management“, MVDr. Ing. Tomáš Komprda, CSc. pro obor „zpracování zemědělských produktů“ a profesory Doc. RNDr. Ing. Jaroslav Urban, CSc. pro obor „ochrana lesa a myslivost“ a Doc. Ing. Petr Kantor, CSc. pro obor „pěstování lesa“.

Tab. 18 Kvalifikační a věková struktura celkového a přepočteného počtu akademických pracovníků

Věk	do 30		31 - 40		41 - 50		51 - 60		nad 60		CELKEM	
	a	b	a	b	a	b	a	b	a	b	a	b
Profesoři	-	-	-	-	3,00	3	19,57	22	16,79	19	39,36	44
Docenti	-	-	2,70	3	25,10	26	35,78	36	23,61	24	87,19	91
Odb. asistenti	39,0 4	51	49,26	54	65,83	73	60,13	67	7,82	12	222,0 8	257
Učitelé celkem	39,0 4	51	51,96	57	93,93	102	115,4 8	125	48,22	55	348,6 3	392
Pracovníci vědy a výzkumu	1,00	1	1,50	2	4,50	5	2,00	2	3,00	3	12,00	13
Akad.pracovníci celkem	40,0 4	52	53,46	59	98,43	107	117,4 8	127	51,22	58	360,6 3	405
Podíl profesorů a docentů z akademických pracovníků celkem v %												
Profesoři	-	-	-	-	0,83	0,74	5,43	5,43	4,65	4,69	10,91	10,86
Docenti	-	-	0,75	0,74	6,96	6,42	9,92	8,89	6,55	5,92	24,18	22,47
Profesoři + docenti	-	-	0,75	0,74	7,79	7,16	15,35	14,32	11,20	10,61	35,09	33,33

a = průměrný evidenční počet pracovníků přepočtený

b = evidenční počet pracovníků ve fyzických osobách

8. HODNOCENÍ MZLU V BRNĚ

V roce 1999 absolvovaly všechny fakulty univerzity v rámci projektu mezinárodního programu TEMPUS evaluaci. Závěry hodnotící komise byly v akademickém roce 1999/2000 postupně fakultami realizovány.

Všechny fakulty MZLU v Brně mají vypracovaný interní hodnotící systém kvality vzdělávacího procesu, který směřuje do tří hlavních oblastí, tj. kvalita výukového procesu, účelnost a vhodnost vybraných předmětů a konkurenceschopnost absolventů v praxi.

Za tímto účelem fakulty využívají zejména hodnocení výuky studenty na konci studia, při zápisu do vyššího ročníku, hodnocení absolventů jak v krátkém časovém odstupu po ukončení studia, tak i po několika letech a hodnocení doktorandů ve druhém a třetím ročníku studia. Ve všech případech se jedná o dotazníkovou formu zjišťování názorů. Do systému hodnocení kvality vzdělávacího procesu patří i periodické hodnocení pracovníků fakult zpracovávané jejich vedoucími, hodnocení vědecko-výzkumné činnosti a spolupráce s praxí. Důležitým prvkem je i účast studentů v programových komisích či radách.

9. MEZINÁRODNÍ SPOLUPRÁCE VE VZDĚLÁVÁNÍ

9.1 Zapojení univerzity do mezinárodních programů

V posledních letech, od doby přistoupení ČR k programům EU, je těžištěm mezinárodní spolupráce ve vzdělávání zapojení vysokých škol do mezinárodních programů. Tyto programy spočívají nejen v mobilitě studentů a učitelů, ale také v koordinování a partnerství v projektech pro společné vytváření a zdokonalování učebních osnov (tzv. kurikulární projekty), v krátkodobých kurzech a projektech pro celoživotní vzdělávání. Tyto aktivity jsou pro MZLU v Brně, stejně jako pro většinu českých vysokých škol nové a jsou formou mezinárodní spolupráce, na kterou je nutno si zvykat, která však spolehlivě vede k internacionalizaci univerzity.

MZLU v Brně se zúčastnila v roce 2000 spolupráce v programech EU TEMPUS, CEEPUS, SOCRATES-ERASMUS a LEONARDO DA VINCI, v programu pro spolupráci zemí střední a východní Evropy CEEPUS, bilaterálního programu AKTION a programu regionální spolupráce (MIBPECO).

V programu TEMPUS, který je v ČR už v závěrečné etapě, bylo na MZLU v Brně ještě v činnosti několik projektů. Nejvýznamnější z nich byl projekt koordinovaný Provozně ekonomickou fakultou, jehož cílem bylo vytvoření osnov specializace 4. a 5. ročníku European Studies in Business and Economics. Studium této specializace bylo zahájeno v akademickém roce 1998/1999 se 14 studenty, pokračovalo se v akademickém roce 1999/2000 s 23 studenty a v akademickém roce 2000/2001 se 17 studenty. Studium v této specializaci mohou absolvovat nejen studenti Provozně ekonomické fakulty, ale také studenti z ostatních fakult. Studium předmětů je nabízeno také zahraničním partnerským univerzitám pro přijíždějící studenty. Specializace je připravena k akreditaci jako samostatný magisterský studijní program roku 2001. Zmíněný projekt programu TEMPUS byl dvouletý a byl ukončen v červnu 2000.

Ke stejnému datu byl ukončen také další projekt programu TEMPUS New working practices in international Offices in Moravia, koordinovaný VUT Brno, ve kterém byla MZLU v Brně zapojena jako partner prostřednictvím zahraničního referátu rektorátu. Na

závěr projektu proběhla v květnu 2000 „diseminační konference“, na kterou byli pozváni partnerské školy všech účastníků projektu a zástupci českých vysokých škol.

Zahraniční referát rektorátu byl dále zapojen také v projektu New University Management of International Activities, koordinovaném ČZU Praha. V obou případech se jedná o dvouleté projekty, zaměřené na adaptaci činností pracovníků zahraničních oddělení na podmínky, odpovídající zemím EU.

V roce 2000 probíhal další projekt PEF Regional Training Centres in EU Affairs. Projekt navazuje na minulé projekty koordinované touto fakultou a rozvíjí aktivity Školícího a poradenského centra PEF na poskytování kurzů a seminářů z oblasti politiky a práva EU pro pracovníky veřejné správy moravského regionu.

9.2 Zahraniční mobility studentů a akademických pracovníků

Program SOCRATES-ERASMUS zahájil na MZLU v Brně svou působnost v akademickém roce 1998/1999, stejně jako na ostatních vysokých školách v ČR. V dalším roce působnosti programu, v akademickém roce 1999/2000, kromě mobilit učitelů a studentů a zavádění ECTS, byly programem SOCRATES-ERASMUS financovány i další aktivity: intenzivní program Agroturistika, partnerství v tzv. Evropském modulu „Wine Marketing“ a kurikulárního projektu na úrovni magisterského studia (tzv. CDA) „European Master in GIScience“ a dále účast pedagogů a studentů ve třech intenzivních programech, koordinovaných partnerskými institucemi. Těchto tří programů se zúčastnili celkem 3 učitelé a 8 studentů.

V akademickém roce 2000/2001 vzrůstá počet partnerství v intenzivních programech na pět a opět je schváleno partnerství ve dvou předešlých kurikulárních projektech a koordinování intenzivního programu Agroturistika.

Pokud jde o mobility, po prvním roce, který byl rozsahem dosti skromný, ale jinak úspěšný, v akademickém roce 1999/2000 se počet vyjíždějících studentů zvýšil o 257 % a vyjelo celkem 36 studentů na 31 partnerských institucí. V akademickém roce 2000/2001 se tento počet opět téměř zdvojnásobuje a vyjíždí celkem 68 studentů. Pokud jde o přijíždějící studenty, po prvním akademickém roce, kdy jsme mohli na půdě MZLU v Brně přivítat pouze dva studenty ze Španělska, v akademickém roce 1999/2000 studovalo na MZLU v Brně pět zahraničních studentů. Tyto počty představují stále velký nepoměr mezi studenty vyjíždějícími a přijíždějícími, ale v akademickém roce 2000/2001 je předpoklad přijetí cca 20 studentů z partnerských vysokých škol a tento poměr už znamená značné zlepšení. Toto zlepšení je evidentně způsobeno úspěšnou snahou Lesnické a dřevařské fakulty o nabízení studia vybraných předmětů v angličtině, které přivedlo ke studiu na této fakultě hlavně studenty z Finska. V tomto akademickém roce byla provedena výuka v 8 následujících předmětech v anglickém jazyce: Furniture construction, manufacture and design, Game Management, Physical and Mechanical Properties of Wood, Soil Science, Utility plants of subtropics and tropics, Landscape ecology and nature conservation, Engineering a Sawmill production. Studium v anglickém jazyce kromě LDF nabízí, jak už bylo zmíněno v souvislosti se specializací „Evropská studia v obchodu a ekonomice“, také PEF.

V roce 2000 bylo dosaženo dílčích výsledků ve zlepšování kvality studentských mobilit také postupným zaváděním Evropského systému převodu kreditů (ECTS), které uplatňuje PEF pro všechny ročníky studia, ostatní fakulty prozatím pouze pro 1. ročníky studia.

V oblasti učitelských mobilit byla situace nesnadná vzhledem k nízkému grantu ze strany EU. Tento grant byl z prostředků, původně určených na jiné aktivity, mírně navýšen a na zahraniční partnerské instituce mohlo vyjet 19 učitelů, což představuje nárůst o 271 %.

Dalším programem, kterého se mohou české vysoké školy zúčastnit, je program LEONARDO DA VINCI, který v roce 2000 vstoupil, stejně jako program SOCRATES, do své druhé fáze. Jedná se o program, zaměřený na rozvoj odborného vzdělávání ve spojení s praxí. Je možné v něm podávat dva základní typy projektů : pilotní projekty a projekty stáží a výměn. Pilotní projekty jsou zaměřeny na vytváření nových produktů, jako jsou různé typy kurzů, metodik, výukových materiálů, apod. Projekty stáží a výměn, které mají za cíl zlepšovat budoucí zaměstnanost studentů příslušné VŠ, jsou zaměřeny na studenty, absolventy a pedagogické pracovníky. V programu LEONARDO se zúčastnila jako první LDF, a to jak v projektu EDUFOREST s cílem vytvořit síť lesnických vzdělávacích institucí, tak v projektu MEDIA NATURAE s cílem intenzifikovat výchovu ve smyslu naplnění společenských funkcí lesa.

Program CEEPUS je program pro mezinárodní spolupráci zemí střední a východní Evropy, zaměřený na mobility učitelů a studentů, letní školy, exkurze apod. Zpočátku nebyl tomuto programu ze strany fakult a ústavů věnován žádný zájem, i když o spolupráci např. s polskými institucemi obecně na MZLU v Brně zájem je. V roce 2000 byly už zapojeny do programu CEEPUS dvě fakulty, a to ZF v síti „Green Network“, kde proběhly studentské i učitelské mobility (příjezd 3 studentů, výjezd 7 studentů). Do dalšího projektu byla zapojena LDF, spolu s Masarykovou univerzitou v Brně a Univerzitou v Ljubljani.

Několik pracovišť MZLU v Brně spolupracovalo s rakouskými partnerskými institucemi (zejména s BOKU Wien) v programu dvoustranné spolupráce AKTION. V roce 2000 byly v této spolupráci aktivní zejména AF a ZF.

PEF dále byla partnerem v regionálním projektu EUROMOVES a v projektu regionální spolupráce MIBP PECO, koordinovaném ESC Chambéry.

Vzhledem k tomu, že jeden z programů EU – TEMPUS – je už nadále pro české instituce zcela uzavřen (až na účast českých expertů v projektech zemí, které ještě nejsou účastníky programu SOCRATES), do budoucna bude nutno zamyslet se nad větším využitím možností programu LEONARDO DA VINCI a také možností předkládat kurikulární projekty v aktivitách programu SOCRATES. Prozatím nevyužity jsou také podprogramy programu SOCRATES, většinou zaměřené na celoživotní a distanční vzdělávání, jako Grundtvig a Minerva.

Tab. 19 Programy EU pro vzdělávání a přípravu na povolání

Program	Sokrates-Erasmus	Sokrates				Leonard o
		Comenius	Grundtvig	Lingua	Minerva	
Počet projektů	4					2
Počet vyslaných studentů	46					
Počet přijatých studentů	5					
Počet vyslaných akademických prac.	26					3
Počet přijatých akademických prac.	17					2

Tab. 20 Ostatní programy

Program	Ceepus	Aktion	Ostatní
Počet projektů	2	2	3
Počet vyslaných studentů	7		
Počet přijatých studentů	3		
Počet vyslaných akademických pracovníků	5	7	22
Počet přijatých akademických pracovníků	3		

Pozn.: Ve sloupci „ostatní“ jsou uvedeny všechny programy vysoké školy, které není možno jinak zařadit.

Tab. 21 Další studijní pobyty v zahraničí

Program	Vládní stipendia	Přímá meziuniverzitní spolupráce	
		v Evropě	mimo Evropu
Počet vyslaných studentů			
Počet přijatých studentů			
Počet vyslaných akademických pracovníků	7	26	9
Počet přijatých akademických pracovníků			

10. AKTIVITY MZLU V BRNĚ

10.1 AGRONOMICKÁ FAKULTA

Název akce: MendelNet ACP – počítačové programy pro zemědělce

Pořadatel: AF MZLU v Brně

Termín konání: leden 2000

Název akce: Čištění a desinfekce dojících zařízení ve vztahu ke kvalitě mléka

Pořadatel: ústav techniky zpracování zemědělských produktů,

Agromilk Pelhřimov a.s., Gumárny Zubří a.s.

Termín konání: únor 2000

- Název akce: Sladovnický ječmen v zemědělské prvovýrobě, šlechtění, obchodu a zpracovatelském průmyslu
 Pořadatel: ústav pěstování a šlechtění rostlin
 Termín konání: únor – březen 2000
- Název akce: Ryba – potravina zdravé výživy (součást veletrhu SALIMA)
 Pořadatel: ústav rybářství a hydrobiologie
 Termín konání: březen 2000
- Název akce: XXVII. Seminář o jakosti potravin a potravinových surovin (součást veletrhu SALIMA)
 Pořadatel: ústav technologie potravin
 Termín konání: březen 2000
- Název akce: 6. konference o technologii masa (součást veletrhu SALIMA)
 Pořadatel: ústav technologie potravin
 Termín konání: březen 2000
- Název akce: Výroba a zpracování vajec (součást veletrhu SALIMA)
 Pořadatel: ústav technologie potravin
 Termín konání: březen 2000
- Název akce: Kysané mléčné výrobky (součást veletrhu SALIMA)
 Pořadatel: ústav technologie potravin
 Termín konání: březen 2000
- Název akce: Mendel Centenary Congress
 Pořadatel: MZLU v Brně, Gesellschaft für Pflanzenbauwissenschaften, AV ČR, Genetická společnost Gregora Mendela
 Termín konání: březen 2000
- Název akce: Informační technologie a precizní zemědělství (doprovodná akce veletrhu TECHAGRO 2000)
 Pořadatel: BVV, ústav zemědělské techniky
 Termín konání: duben 2000
- Název akce: Zemědělství České republiky v integraci do EU (doprovodná akce veletrhu TECHAGRO 2000)
 Pořadatel: BVV, ústav techniky zpracování zemědělských produktů
 Termín konání: duben 2000
- Název akce: Mezinárodní konference o výživě rostlin
 Pořadatel: ústav agrochemie a výživy rostlin, ÚKZÚZ Brno
 Termín konání: červen 2000

Název akce: MZLU v Brně pěstitelům
Pořadatel: ústav obecné produkce rostlinné, ústav pěstování a šlechtění rostlin
Termín konání: červen 2000

Název akce: V. zasedání pícninářské sekce ČAZV
Pořadatel: ústav pícninářství, VÚP, s.r.o. Troubsko
Termín konání: červen 2000

Název akce: Windoe into zygote
Pořadatel: EMBO, Laboratoř molekulární embryologie
Termín konání: červenec 2000

Název akce: Technologická a hygienická kvalita potravin
Pořadatel: ústav techniky zpracování zemědělských produktů,
ZVÚ Kroměříž, s.r.o., VÚPS, s.r.o. Brno, KHS Hradec Králové
Termín konání: září 2000

Název akce: MendelNet 2000 - doktorandů
Pořadatel: AF MZLU v Brně
Termín konání: září 2000

Název akce: XV. česká a slovenská konference ochrany rostlin
Pořadatel: ústav ochrany rostlin
Termín konání: září 2000

Název akce: Mezinárodní setkání chovatelů ovcí a koz
Pořadatel: ústav chovu hospodářských zvířat
Termín konání: listopad 2000

10.2 LESNICKÁ A DŘEVAŘSKÁ FAKULTA

Název akce: Manažerský kurz pro pracovníky VLS Praha
Pořadatel: ústav lesnické a dřevařské ekonomiky a politiky
Termín konání: leden - květen 2000

Název akce: Seminář „Třetí setkání uživatelů systému IDRISI“
Pořadatel: ústav geodézie a fotogrammetrie
Termín konání: únor 2000

Název akce: Seminář „Předpokládané změny legislativy oceňování lesů“
Pořadatel: ústav lesnické a dřevařské ekonomiky a politiky
Termín konání: únor 2000

Název akce: Celostátní seminář „Výsledky a postupy výzkumu v imisní oblasti SV Krušnohoří“ Phare program
Pořadatel: ústav ekologie lesa
Termín konání: únor 2000

Název akce: Celostátní seminář „Zájmy a záměry ochrany přírody v lesním hospodářském plánování“
 Pořadatel: ústav hospodářské úpravy lesů
 Termín konání: březen 2000

Název akcí: Seminář „Kalkulace cen dříví“
 Pořadatel: ústav lesnické a dřevařské ekonomiky a politiky
 Termín konání: květen 2000

Název akce: Celostátní seminář PRO SILVA BOHEMICA „Součinnost hospodářské úpravy a pěstování lesa“
 Pořadatel: ústav zakládání pěstění lesů
 Termín konání: květen 2000

Název akce: Konference „Hospodaření v lužních lesích jižní Moravy“
 Pořadatel: ústav ekologie lesa, LZ Židlochovice
 Termín konání: květen 2000

Název akce: Mendelnet – konference doktorandů LDF, 2. června 2000
 Pořadatel: LDF
 Termín: červen 2000

Název akce: Mezinárodní vědecká konference „Koncepce uceleného krajinného plánování“
 Pořadatel: ústav lesnických staveb a meliorací
 Termín konání: červen 2000

Název akce: Seminář „Vazby lesního, vodního a stavebního zákona v praktickém využívání“
 Pořadatel: ústav lesnických staveb a meliorací
 Termín konání: červen 2000

Název akce: Seminář „Využití recyklátů při budování, opravách a rekonstrukcích zpřístupňovacích tras“
 Pořadatel: ústav lesnických staveb a meliorací
 Termín konání: září 2000

Název akce: Celostátní seminář „Obnova lesa smrkového stupně v Hrubém Jeseníku“
 Pořadatel: ústav zakládání a pěstění lesů
 Termín konání: září 2000

Název akce: Seminář MŽP ČR „Oceňování funkcí lesů“
 Pořadatel: ústav lesnických staveb a meliorací
 Termín konání: říjen 2000

- Název akce: Mezinárodní kolokvium Brno-Tharandt „Die Baumart Buche im ökologischen Waldbau“
 Pořadatel: ústav zakládání a pěstění lesů
 Termín konání: říjen 2000
- Název akce: „Podnikání v malé rodinné dřevozpracující firmě“
 Pořadatel: doprovodný program veletrhu NEW SIMET
 Termín akce: říjen 2000
- Název akce: Konference „Lesní ekosystémy v měnících se růstových podmínkách“
 Pořadatel: ústav ekologie lesa, ÚEK AV ČR
 Termín konání: říjen 2000
- Název akce: Seminář soudních znalců MS ČR
 Pořadatel: ústav lesnických staveb a meliorací
 Termín konání: listopad 2000
- Název akce: Mezinárodní vědecká konference „Forest and Wood Technology vs. Enviroment“ FORTECHENVI 2000
 Pořadatel: ústav lesnické a dřevařské techniky
 Termín konání: listopad 2000
- Název akce: Seminář „Znalecký posudek v oboru oceňování lesů“
 Pořadatel: ústav lesnické a dřevařské ekonomiky a politiky
 Termín konání: prosinec 2000

10.3 PROVOZNĚ EKONOMICKÁ FAKULTA

- Název akce: Informatika VI.
 Pořadatel: ústav informatiky
 Termín konání: leden, září 2000
- Název akce: Firma a konkurenční prostředí
 Pořadatel: ústav marketingu a obchodu
 Termín konání: březen 2000
- Název akce: České zemědělství na prahu 3. tisíciletí
 Pořadatel: PEF
 Termín konání: květen 2000
- Název akce: Peněžní družstevnictví na přelomu tisíciletí
 Pořadatel: PEF
 Termín konání: červen 2000
- Název akce: Sociální, kulturní a enviromentální kontext regionálního rozvoje
 Pořadatel: ústav humanitních věd
 Termín konání: červen 2000

10.4 ZAHRADNICKÁ FAKULTA

- Název akce: Mezinárodní seminář zahradní a krajinářské tvorby
Pořadatel: ústav biotechniky zeleně
Termín konání: leden 2000
- Název akce: Seminář k výročí Gregora Mendela
Pořadatel: ústav šlechtění a množení zahradnických rostlin
Termín konání: únor 2000
- Název akce: Seminář pro učitele středních odborných škol
Pořadatel: ústav šlechtění a množení zahradnických rostlin
Termín konání: březen 2000
- Název akce: Seminář o skladování ovoce a zeleniny
Pořadatel: ústav posklizňové technologie zahradnických produktů
Termín konání: Odbytové družstvo producentů ovoce a zeleniny Praha
březen 2000
- Název akce: Mezinárodní seminář k problematice hydroabsorbentů
Pořadatel: ústav šlechtění a množení zahradnických rostlin
Termín konání: duben 2000
- Název akce: Mezinárodní seminář k pěstování meruněk a broskvoní
Pořadatel: ústav ovocnictví a vinohradnictví
Termín konání: červen 2000
- Název akce: Modern Analytical Methods for Food and Beverage Authentication
Pořadatel: ústav posklizňové technologie zahradnických produktů
Termín konání: Eurofins Scientific Nantes, France a Eurofins CS Praha
srpen 2000
- Název akce: Letničky k sušení
Pořadatel: ústav zelinářství a květinářství
Termín konání: září 2000
- Název akce: Prohlídka sortimentu a pěstitelské technologie u některých méně
známých druhů zeleniny
Pořadatel: ústav zelinářství a květinářství
Termín konání: září 2000
- Název akce: Mezinárodní seminář „Modernizace výukového procesu u předmětů
ovocné, okrasné školkařství a ovocnářství“
Pořadatel: ústav šlechtění a množení zahradnických rostlin
Termín konání: září 2000

Název akce: Možnosti využití amplifikačních metod molekulární genetiky ve šlechtění rostlin
Pořadatel: ústav genetiky – Mendeleum
Termín konání: říjen 2000

Název akce: Problematika zachování a ochrany starých krajových odrůd
Pořadatel: ústav šlechtění a množení zahradnických rostlin
Termín konání: říjen 2000

Název akce: Odborný seminář „Jahodářství na prahu XXI. století“
Pořadatel: ústav ovocnictví a vinohradnictví
Termín konání: listopad 2000

Název akce: Seminář „Umění komunikace“ - Luhačovice
Pořadatel: ústav biotechniky zeleně, Společnost pro zahradní a krajinářskou tvorbu
Termín konání: listopad 2000

Název akce: Příprava a vlastní založení Asociace zahradnických svazů
Pořadatel: ústav biotechniky zeleně
Termín konání: průběžně v roce 2000

10.5 REKTORÁT

Název akce: IRIS 2000 - výstava
Pořadatel: Botanická zahrada a arboretum
Termín konání: květen 2000

Název akce: Barvy podzimu - výstava
Pořadatel: Botanická zahrada a arboretum
Termín konání: září 2000

11. PÉČE O STUDENTY

11.1 Ubytování a stravování

Mendelova zemědělská a lesnická univerzita v Brně má čtyři objekty kolejí pro ubytování studentů, z toho dva objekty jsou v Brně s disponibilní kapacitou 2 025 lůžek a dva objekty v Lednici na Moravě s disponibilní kapacitou 351 lůžek. V akademickém roce 1999/2000 odpovídala lůžková kapacita v Brně 42,5 % a lůžková kapacita v Lednici na Moravě 93 % studentů. Z celkového počtu žadatelů o ubytování v kolejích bylo v daném roce uspokojeno v Brně 73 % a v Lednici na Moravě 100 % žadatelů. Měsíční ceny za ubytování se pohybovaly v rozpětí od 510,- Kč ve čtyřlůžkovém pokoji a do 1 900,- Kč při ubytování na vlastní žádost studenta v pokoji jednolůžkovém.

Všichni studenti mají možnost stravování v menze, jejíž kapacita byla v akademickém roce 1999/2000 využita přibližně na 64 %. V menze se stravovalo necelých 70 % studentů při ceně oběda 18,10 Kč. Současně byly podávány minutky v ceně 20,- Kč.

11.2 Stipendia

Podle Stipendijního řádu MZLU v Brně mohou fakulty studentům za vynikající studijní výsledky, za vynikající vědecké, vývojové a další tvůrčí výsledky přispívající k prohloubení znalostí studentů a v některých dalších případech vyplácet stipendia. Úhrnná výše stipendií v roce 2000 činila 1 416 tis. Kč, z toho bylo vyplaceno 942 tis. Kč na prospěchová stipendia a 474 tis. Kč na mimořádné odměny, udělené studentům děkany fakult.

11.3 Informační a poradenské služby

Stále rostoucí požadavky na snižování podílu přímé výuky ve prospěch samostudia jsou na univerzitě zabezpečovány budováním informačního zázemí. V roce 2000 bylo otevřeno rozšířené informační centrum, které poskytovalo knihovnické a informační služby v pracovních dnech od 8 do 20 hodin. Jsou zde k dispozici knihy, učebnice a skripta ve volném výběru, 50 pracovišť s počítači na internetu, 20 počítačů pro interní práci studentů s možností tiskových výstupů, kopírovací služby, 10 audiovizuálních a multimediálních pracovišť s volně přístupnou videotékou obsahující 400 titulů, databáze na CD ROM, meziknihovní výpůjční služby, 440 titulů časopisů s přímo přístupnou desetiletou retrospektivou, s 6 pracovišti pro vyhledávání full-textů v mezinárodních sítích a dále absenční knihovnické výpůjční služby z depozitářů o celkovém rozsahu 355 tisíc svazků. V informačním centru je umístěna i psychologická poradna pro řešení studijních i osobních problémů studentů, otevřená dvakrát týdně. Rovněž detašované knihovnicko-informační pracoviště s 50 tisíci knižními jednotkami a 10 počítači na Zahradnické fakultě v Lednici na Moravě je neustále rozšiřováno s cílem poskytovat služby ve stejném rozsahu jako v areálu univerzity v Brně.

11.4 Sportovní aktivity

Univerzita současně nabízí studentům řadu možností tělovýchovné a sportovní činnosti, a to v rámci aktivit organizovaných Ústavem tělesné výchovy a aktivit Vysokoškolského sportovního klubu MZLU v Brně.

Ústav tělesné výchovy nabízí a organizuje pravidelně každoročně pro více než 2 000 studentů všech fakult MZLU v Brně následující sportovní vyžití a soutěže: kanoistika, rafting, kondiční kulturistika, lyžování, lední hokej, plavání, cvičení s hudbou, zdravotní tělesná výchova, sportovní hry (košíková, odbíjená, florball, kopaná, tenis, stolní tenis) letní výcvikové kurzy (vodní turistika, vysokohorská turistika, cykloturistika), zimní výcvikové kurzy (základní lyžařský kurz sjezdového a běžeckého lyžování, cvičitelský kurz sjezdového a běžeckého lyžování).

V rámci Vysokoškolského sportovního klubu MZLU v Brně je zajišťováno sportovní vyžití zájemců o výkonnostní sport v oddílech: baseball, lyžování, orientační běh, odbíjená, florball, kulturistika, tenis, košíková a kanoistika. Tyto oddíly se zapojují do soutěží pořádaných ČSTV a reprezentují MZLU v Brně i v zahraničí. Příkladem jsou studenti, kteří se zúčastňují světových letních a zimních universiád.

11.5 Ostatní aktivity

V rámci intenzivnější spolupráce fakult se studenty pořádá Lesnická a dřevařská fakulta každoročně besedy studentů pátých ročníků s pracovníky Lesů ČR, EP Capital Group Zlín a s různými akciovými společnostmi. V zájmové oblasti pracuje na této fakultě Spolek posluchačů LDF a studenti dále za podpory vedení fakulty organizují pravidelně řadu akcí, např. „lesnická všestrannost“, „soutěž o pohár děkana“, „reprezentační ples“, „sochařské sympozium“, apod.

K aktivitám Provozně ekonomické fakulty patří soutěže a konference studentů. Fakulta organizuje soutěže studentů v bakalářských, magisterských a doktorských programech, které podněcují a ověřují rozvoj jejich vědeckých a tvůrčích aktivit. V roce 2000 se poprvé uskutečnila soutěž TOP STUDENT 2000 ve třech oborech – marketing finančních služeb, marketing rychloobrátkového zboží a management, nad kterou převzaly záštitu Komerční banka, a.s., Procter Gamble-Rakona, a.s. a Svit, a.s. Zlín. Již čtvrtým rokem se uskutečnila rovněž soutěž demonstrátorů ve dvou studijních programech – „systémové inženýrství a informatika“ a „ekonomika a management“. Aktivita studentů v doktorských studijních programech se odráží mimo jiné i v úrovni fakultou pořádané konference doktorandů „MendelNet“.

Zahradnická fakulta realizovala pro studenty společné exkurze se studenty BOKU Vídeň na Moravě a v Rakousku a dále zapojila své studenty aktivně a úspěšně do akcí FLORA Olomouc 2000, Děčínská kotva 2000 a Viktoria Regia Piešťany 2000.

12. INVESTIČNÍ ČINNOST

V roce 2000 pokračovala univerzita v realizaci investiční činnosti orientované na podporu rozvojových cílů ve vzdělání a výzkumu. Investiční program vychází z části 12. 2. Dlouhodobého záměru univerzity na léta 1999 – 2005, z jeho Aktualizace pro rok 2000 a z věcně projednávaného plánu investičních akcí v rámci vyčleněných finančních prostředků.

12.1 Byly uskutečněny investice a větší opravy ve finančním objemu ve výši 99.603 tis. Kč, z toho činily:

- stavební investice 50.916,- tis. Kč (vlastní zdroje – FRIM 35.666,- tis. Kč, systémové dotace 15.250,- tis. Kč);
- stroje a zařízení 36.356,- tis. Kč (vlastní zdroje – FRIM 11.466,- tis. Kč, systémové dotace na výzkumné záměry 11.000,- tis. Kč, systémové dotace FRVŠ 8.267,- tis. Kč, systémové dotace ostatní z MŠMT ČR 623,- tis. Kč, systémové dotace z jiných resortů – granty 397,- tis. Kč; mimorozpočtové zdroje – granty – TEMPUS 4. 603,- tis. Kč);
- opravy stavebního charakteru 12.331,- tis. Kč.

12.2 Významnější stavební investice podporující rozvojové cíle na vzdělání a výzkum:

- Genová banka Lednice – nový objekt na území bývalého sklepa ŠZP Lednice slouží k účelům výuky i pro vědecko-výzkumnou činnost Zahradnické fakulty.
- Lávka pro pěší do BZA – propojením byly zlepšeny přístupové podmínky pro studenty, kteří zde absolvují výuku. Stavba tvoří novou dominantu našeho areálu.

- Studijně informační centrum – akce byla dokončena a studentům byly odevzdány další prostory umožňující kvalitnější přístup ke studijní literatuře a k prostředkům moderní audiovizuální techniky.
- Počítačová síť 2000 – podle odborného plánu zpracovaného ÚVT byla realizována další etapa budování sítě a zavádění internetu do pracoven i výukových prostor v areálu Černá Pole. Akce bude pokračovat i v dalších letech.
- Rekonstrukce chemických laboratoří – Agronomické fakultě byly odevzdány dvě nové chemické laboratoře vzniklé rekonstrukcí starých prostor dílen LDF. Technologické vybavení snese přísná měřítko EU.
- Objekt specializovaných výukových prostor – byla ukončena architektonická soutěž a v současné době probíhají jednání o způsobu zadání zpracování projektové dokumentace.
- Stavební úpravy cvičeben a prostor fakult – PEF (A410, A416, A418, chodba děkanátu), AF (A44), LDF (B03, A29, laboratoř v objektu T, dílny lesnické botaniky).

12.3 Významnější investice zaměřené na rekonstrukce a modernizace objektů univerzity:

- Zateplení hlavních objektů – byla zahájena první etapa na objektu A. Jde o zateplování štitových zdí, výměnu oken a opravy omítek. Akce bude pokračovat i v dalších letech.
- Kanalizace Mendeleum – jednalo se o dokončovací práce na důležité ekologické stavbě, která ve svých důsledcích zamezí opakování havárií.
- Zabezpečovací elektronická signalizace – podle schváleného plánu se dokončuje poslední etapa zabezpečení prostor areálu proti krádežím.
- Bleskosvody HELITÉ – poslední etapou byl dokončen přechod areálu MZLU v Brně – Černých Polích a v Lednici na modernější systém bleskosvodů, které spolehlivěji chrání elektrické přístroje proti elektrickému přepětí při úderu blesku.
- Rekonstrukce ZTI budova A – jedná se o další etapu prací na odstraňování havarijního stavu rozvodu vody a odpadů v hlavní budově A. Akce bude pokračovat i v dalších letech, neboť většina těchto rozvodů je původní a pro různorodost použitých materiálů je naprosto neopravitelná.
- Oprava statického narušení tělocvičny – přístavbou ke štitové zdi objektu bylo zamezeno dalšímu odklánění této zdi od ostatních obvodových stěn. Navíc tato přístavba umožní i zlepšení podmínek pro sportovní činnost studentů v posilovně.
- Oprava stropního podhledu tělocvičny – byl vyměněn celý podhled a stropní osvětlení, čímž bylo odstraněno nebezpečí pádu stropních panelů.
- Rekonstrukce ZTI pavilonu C – poslední etapou byly tyto práce dokončeny v celém pavilonu.
- Úprava digestoří v pavilonu C – další etapa prací na odstraňování hygienických nedostatků zjištěných při kontrolách MHS Brno. Akce bude pokračovat.
- Stavební opravy v Lednici – v rámci těchto prací byl zhotoven nový vchod do budovy fakulty, byla modernizována vstupní hala, byla provedena první etapa přesklení starého skleníku, došlo k výměně schodišťových oken a byla provedena oprava střechy objektu skladu.

13. ČINNOST SOUČÁSTÍ MZLU V BRNĚ

13.1 Výroční zprávy fakult

Ve smyslu ustanovení odst. 1 § 27 zákona o vysokých školách jsou jako samostatné hodnotící dokumenty zpracovány výroční zprávy:

- Agronomické fakulty
- Lesnické a dřevařské fakulty
- Provozně ekonomické fakulty
- Zahradnické fakulty

13.2 Celoškolská pracoviště

Činnost celoškolských pracovišť – Ústavu vědecko-pedagogických informací a služeb, Ústavu výpočetní techniky a Botanické zahrady a arboreta a činnost účelového zařízení univerzity, tj. Správy kolejí a menz, je zahrnuta v předcházejících kapitolách zprávy.

13.3 Činnost vysokoškolských statků

Obdobně jako v předcházejících letech i v roce 2000 byla činnost vysokoškolských statků – Školního zemědělského podniku Lednice, Školního zemědělského podniku Žabčice a Školního lesního podniku Masarykův les Křtiny zaměřena především na:

- praktickou výuku a praxe posluchačů,
- výzkumnou činnost v její experimentální a verifikační fázi,
- odborná poradenství,
- presentaci odborné práce univerzity na veřejnosti,
- spolupráci učitelů při řízení provozů s cílem obohacení jejich pedagogické práce.

13.3.1 Účelová činnost vysokoškolských statků

Celkový rozsah účelového využití vysokoškolských statků ve vzdělávací a výzkumné činnosti univerzity charakterizují mimo jiné následující údaje:

- praxe studentů (270 osob, 31 805 studentohodin)
- cvičení v provozech (6 219 osob, 127 996 studentohodin)
- exkurze (10 449 osob)
- diplomové práce (144)
- doktorské disertace (26)
- výzkumné úkoly (64)

V tabulce 22 jsou uvedeny tyto údaje za jednotlivé vysokoškolské statky. U diplomových prací, doktorských disertací a výzkumných úkolů byly v rámci účelové činnosti zajišťovány zejména experimentální práce, sledování a měření v provozech statků či na speciálních experimentálních plochách a skupinách hospodářských zvířat.

13.3.2 Výzkumné úkoly řešené ústavu fakult na vysokoškolských statcích univerzity v roce 2000:

ŠZP Žabčice:

- Zaorávka chrástu cukrovky, její vliv na sladovnickou kvalitu ječmene jarního a modifikace pěstební technologie
- Zhodnocení a rozšíření genetické variability zdravotně preventivních složek zrna jarního ječmene
- Vliv vybraných cizorodých prvků na růstové reakce porostu raných brambor, při rozdílných technologiích pěstování
- Vliv vybraných prvků organického zemědělství na produkci a kvalitu hlavních zemědělských plodin
- Polní pokusy se sortimentem obilnin pro ověření výkonnosti odrůd
- Polní pokusy s jarním ječmenem a kukuřicí pro SDO ve spolupráci s ÚKZÚZ v Brně
- Možnost využití nových technologií pro výrobu školkařského materiálu
- Zlepšení biologické kvality výsadbového materiálu
- Parametrizace a verifikace modelu Macros
- Změny proměnlivosti klimatu vyvolané zesílením skleníkového efektu a jejich dopady na zemědělství
- Dlouhodobé polní pokusy s různým zastoupením obilovin v osevních postupech
- Inovace pěstebních technologií obilovin pro rentabilní pěstování
- Výzkum účinku herbicidů ovlivňujících fotosyntézu
- Systém integrované rostlinné výroby, napojené na výzkumnou síť EU
- Modely systému hospodaření na půdě
- Energetická a ekonomická analýza pěstebních technologií obilnin
- Modernizace pěstitelských technologií v současných výsadbách jabloní
- Expres genu LEP u prasnic po porodu (Žabčice, Lednice)

ŠZP Lednice:

- Národní program konzervace a využití genofondu rostlin (meruňky)
- Nové technologie a zlepšování kvality výsadbového školkařského materiálu
- Letničky k sušení, hodnocení a rozšiřování sortimentu
- Aplikace vědních poznatků z teoretických disciplin do výuky
- Výběr ekotypů domácích léčivých a kořenových rostlin, doporučení technologií pěstování a introdukce do vybraných lokalit
- Inovace květinářství o tropické a subtropické technologie
- Testování kvality zelenin a tvorba genetických zdrojů u *Callistephus chinensis* cestou polyploidizace
- Systémy setrvalé rostlinné produkce a jejich regulace
- Živinný režim půd
- Využití mořidel, fyziologicky aktivních látek a hnojení sírou ke zlepšení výkonnosti a zdravotního stavu řepky

- Monitorování společenstev vodních organismů na monitorovacích plochách v CHKO PÁLAVA

ŠLP Masarykův les Křtiny:

- Ekologická stabilita a produkce smíšených lesních porostů v antropicky změněných podmínkách pahorkatin jako podklad pro návrh cílové skladby dřevin
- Růstové procesy a produkce hlavních hospodářských dřevin
- Probírky, mikroklimatické měření – VS – Olomučany, demonstrační plochy
- Identifikace stresu a jeho odezvy v lesních ekosystémech
- Růstová analýza smrku v Arboretu Křtiny
- Charakteristika a ekologie vybraných druhů dřevin – *Corylus colurna*
- Růst cizokrajných dřevin v podmínkách arboret ŠLP
- Bioklimatická stanička v arboretu Křtiny – kontinuální měření teploty a vlhkosti vzduchu, radiace, větru, srážek a teploty půdy s bezdrátovým přenosem dat
- Sledování vývoje lesních biocenóz v NPR Josefovské údolí
- Poškození lesního prostředí těžební činností
- Testování vlivu pneumatik různých konstrukcí na půdní povrch
- Srovnávací zkoušky standardních a vysoce mechanizovaných technologií lesní těžby s využitím harvesterů a forwarderů
- Funkční model víceúčelového zadního rampovače na UKT
- Dynamometrické vyšetření lesních dělníků
- Teritoriální chování srnců a jeho využití pro objektivnější odhad početnosti srnčí zvěře
- Chov srnčí zvěře ve výběrném lese
- Význam tlejícího dřeva v lese
- Výzkum DNA na potvrzení, nebo vyvrácení dvou ras prasete divokého
- Obůrka Řečkovice – sledování škod v závislosti na počtu zvěře
- Vývoj polyfunkční struktury smrčín v integrovaném LH
- Využití netradičních technologií při zpevňování lesních odvozních cest
- Projekt lesní cesty Nad Močovou
- Projekt lesní cesty Artnerova
- Rámcový návrh uplatnění marketingového plánu v řízení ŠLP
- Kalkulace nákladů k zajištění úkolů vyplývajících z LHP
- Analýza vad bukových kmenů
- Recognition – Relationship between recent changes of growth and nutrition in Norway spruce, Scots pine and European beech forest in Europe. Společný projekt s EU a Evropským lesnickým ústavem v Joensuu/Finsko.
- Vliv stresu na aktivizaci fytofágů břízy
- Založení demonstračního objektu pro alternativní způsoby pěstění buku v podmínkách ŠLP Masarykův les Křtiny
- Ověření vlhkosti, vlastností a možností opracování řeziva různých druhů dřevin
- Výzkum lanovky LARIX 3T
- Výzkum lanovky LARIX Graviko
- Inovace traktorového navijáku Golem
- Výzkum a vývoj LARIX Hydro

Tab. 22 Charakteristika účelové činnosti jednotlivých školních podniků

Druh účelové činnosti	Školní podnik								
	Křtiny			Lednice			Žabčice		
	hodin	osob	sth	hodin	osob	sth	hodin	osob	sth
Praxe	119	249	29720	100	3	300	1785	18	1785
Praktická cvičení	19	2880	56148	80	455	36400	773	2884	35448
Exkurze		9981			240			228	
Diplomové práce		37			49			58	
Doktorské práce		1			16			9	
Výzkumné úkoly		35			11			18	

Poznámka : sth = studentohodiny

13.3.3 Majetková transformace vysokoškolských statků

Zákon č. 95/1999 Sb. o podmínkách převodu zemědělských a lesních pozemků z vlastnictví státu na jiné osoby a následně vydaný metodický pokyn k jeho provádění v praxi PF ČR umožnil, aby podala univerzita v lednu 2000 žádosti o převod pozemků, včetně veškeré potřebné dokumentace, na příslušná Územní pracoviště PF ČR v Brně, Blansku a Břeclavi. Do konce roku 2000 nebyl uskutečněn žádný převod pozemků, i když proběhlo na územních pracovištích PF ČR několikrát jednání za přítomnosti zástupců vedení univerzity a školních podniků. Koncem roku byly uskutečněny ze strany PF ČR první kroky a univerzitě byla předložena k odsouhlasení smlouva na bezúplatný převod pozemků v k.ú. Hrušovany u Brna s tím, že její podpis bude proveden v lednu roku 2001.

V lednu 2000 proběhlo na MŠMT ČR jednání o možnosti převodu nemovitého majetku – budov na univerzity za účasti zástupců MŠMT ČR, PF ČR a zástupců univerzit. Na základě tohoto jednání předložila univerzita v březnu 2000 na dotčená pracoviště PF ČR přehledy nemovitého majetku, který užívá v současné době na základě nájemních smluv. Materiály byly vypracovány a předloženy v souladu s metodickým pokynem k tomuto účelu vydaným PF ČR. Problematika převodu budov na univerzitu však nebyla v roce 2000 dořešena.

Na základě udělení předběžného souhlasu k nakládání se státními lesy Ministerstvem zemědělství ČR, vydalo MŠMT ČR v prosinci 2000 rozhodnutí o převodu nemovitostí (lesních pozemků) do vlastnictví MZLU v Brně. Na základě tohoto rozhodnutí požádala univerzita příslušné katastrální úřady o vklad do katastru nemovitostí.

Celková výměra lesních pozemků ve správě MZLU v Brně činí 10 389 ha, z toho do vlastnictví MZLU v Brně bylo převedeno 9 943 ha.

V tabulce 23 je uveden přehled pozemků a ostatního nemovitého majetku, o který univerzita PF ČR v návaznosti na platné předpisy požádala a u kterých dosud převody nebyly realizovány.

Tab. 23 Přehled pozemků ve správě PF ČR, u kterých dosud nebyl realizován bezúplatný převod do vlastnictví MZLU v Brně požadovaný univerzitou

Údaj	Školní podniky			
	Lednice	Žabčice	Křtiny	Celkem
1. Zemědělská půda (ha)	683	462	138	1 283
2. Ostatní půda (ha)	44	40	4	88
3. Celkem (ha)	727	502	142	1371
4. Ostatní nemovitý majetek (mil.Kč)	79,8	90,2	11,9	181,9

13.3.4 Restituční nároky

Proces vypořádání restitucí byl na školních podnicích MZLU v Brně prakticky ukončen. K 31. 12. 2000 je na jednotlivých statcích následující stav:

	Nároky celkem mil.Kč	Zbývá vypořádat mil.Kč
ŠZP Lednice	30,9	0,4
ŠZP Žabčice	52,0	0,0
ŠLP Křtiny	20,0	2,5
Celkem	102,9	2,9

Z nevypořádaných závazků je 2,5 mil Kč (ŠLP Křtiny) majetkoprávně nedořešených (causa rodiny Salmů). V roce 2000 bylo vykryto restitučních nároků na ŠZP Lednice celkem za 155 tis. Kč, zbývajících 0,4 mil Kč bude postoupeno s určitým věcným majetkem k vypořádání PF ČR.

13.3.5 Výsledky hospodaření vysokoškolských statků v roce 2000

Výsledek hospodaření vysokoškolských statků MZLU v Brně je následující :

	Výnosy (mil. Kč)	Náklady (mil. Kč)	Zisk/ztráta (mil. Kč)
ŠZP Lednice	44,7	55,9	-11,1
ŠZP Žabčice	72,1	72,1	+0,0
ŠLP Křtiny	172,2	171,7	+0,5
Celkem	289,0	299,7	-10,6

I když dva ze tří vysokoškolských statků MZLU v Brně dosáhly kladného výsledku hospodaření s mírným ziskem, přesto ztráta ŠZP Lednice zapříčinila celkovou ztrátu přes 10 mil. Kč.

ŠZP Lednice postihlo sucho, které obdobně jako v ostatních zemědělských podnicích okresu Břeclav podstatně ovlivnilo produkci rostlinné výroby. Vyčíslený vliv škod suchem představuje 5 mil. Kč. V souvislosti s přípravou sloučení obou zemědělských statků univerzity proběhla v živočišné výrobě likvidace základních stád dojníc a prasnic s dopadem do nákladů ve výši 4 mil. Kč. Chov prasnic po likvidaci nakažlivé dysenterie byl obnoven a

rovněž rozšíření výkrmu skotu ze 47 ks na 250 ks je vkladem do restrukturalizace výroby pro další léta. V rámci přípravy slučování obou statků k 1. lednu 2001 bylo překročeno k nápravě ocenění stavu nedokončené výroby z předchozích let, k vyřazení neprodejných a nepoužitelných zásob a nepoužitelného HIM, přičemž tato náprava snížila výsledek o 3,1 mil. Kč.

Hospodaření ŠZP Žabčice ovlivnilo v roce 2000 podstatným způsobem katastrofální sucho. Nejtvrději byly postiženy pozemky s lehkými písčítými půdami, kterých je v katastru cca 70 %. Výnosy obilovin na těchto půdách se pohybovaly v rozmezí 7-15 q/ha, ale výrazně byly ovlivněny i speciální plodiny – vinice, kde průměrný výnos dosáhl cca 50 % roku 1999. Podnik však vyvinul maximální snahu tento výpadek nahradit, a to jak snižováním nákladů, tak zvyšováním tržní produkce. Svoji roli sehrála i dotace poskytnutá MŠMT ČR.

Školní lesní podnik Masarykův les Křtiny pokračoval v mírném růstu objemu výkonů a výnosů, a to se projevilo i v kladném hospodářském výsledku, umožňujícím realizovat mj. i celouniverzitně prospěšnou činnost, jakou je rekonstrukce zámku ve Křtinách pro potřeby celoživotního vzdělávání.

Podrobněji rozbor hospodaření vysokoškolských statků univerzity je uveden ve Výroční zprávě o hospodaření MZLU v Brně v roce 2000.

14. ZÁVĚR

Celkové zhodnocení činnosti univerzity v roce 2000 potvrzuje správnost základních cílů vytýčených jejím Dlouhodobým záměrem a stanovením jeho priorit v aktualizaci pro rok 2000. V návaznosti na tyto materiály se univerzita v roce 2001 soustředí zejména na:

- zavedení evropského kreditního systému (ECTS) ve všech studijních programech a oborech;
- rozšíření počtu studujících v bakalářských studijních programech;
- provedení systematického průzkumu uplatnění absolventů všech oborů studia;
- implementaci nového programu STUDENT do informačního systému univerzity;
- uplatnění systému vnitřního hodnocení kvality vzdělávacího procesu;
- uplatnění kritérií hodnocení výsledků dosahovaných při řešení výzkumného programu univerzity, se zvláštním zaměřením na přínos výzkumných záměrů fakult;
- vyhodnocení výsledků programu posílení výzkumu na vysokých školách a na podmínky pro pokračující výzkumnou činnost pracovišť řešících tyto projekty;
- vypracování kritérií hodnocení vědecké práce akademických pracovníků na jednotlivých součástech univerzity;
- přesunutí těžiště celoškolských i fakultních aktivit z končícího programu TEMPUS na jiné typy projektů a na programy podporované Evropskou unií, tj. SOCRATES-ERASMUS a LEONARDO DA VINCI;
- vytvoření organizačních, administrativních a finančních předpokladů pro realizaci výstupů projektu TEMPUS 12187-97;
- realizaci stavebních akcí na úseku investičního rozvoje univerzity;
- optimalizaci majetku univerzity, zejména ve vztahu k objektům dislokovaným mimo areály Brno – Černá Pole a Lednice – obec;
- dokončení majetkové transformace na školních podnicích, zejména na převedení půdy ve vlastnictví státu a ostatního nemovitého majetku do vlastnictví univerzity;

- racionalizaci řízení a účelové činnosti sloučeného Školního zemědělského podniku Žabčice.

Prof. Ing. Stanislav Procházka, DrSc.
rektor MZLU v Brně

Brno, květen 2001