

MENDELOVA ZEMĚDĚLSKÁ A LESNICKÁ UNIVERZITA V BRNĚ

---

## **VÝROČNÍ ZPRÁVA O ČINNOSTI**

**Mendelovy zemědělské a lesnické univerzity v Brně  
v roce 1999**

Schváleno Akademickým senátem MZLU v Brně dne 9. května 2000

Projednáno Správní radou MZLU v Brně dne 19. května 2000

Zveřejněno na Úřední desce MZLU v Brně na internetové adrese <http://www.mendelu.cz/> dne  
26.5.2000

Brno, květen 2000  
Č.j. 1062/2000

## OBSAH

<b>1. Úvod</b>	<b>3</b>
<b>2. Organizace univerzity</b>	<b>3</b>
<b>3. Orgány univerzity a vedoucí pracovníci součástí školy v roce 1999</b>	<b>4</b>
3.1 Rektor, proreктоři, kvestor, děkani a vedoucí dalších součástí vysoké školy	4
3.2 Správní rada	5
3.3 Vědecká rada	6
3.4 Akademický senát	9
3.5 Poradní orgány	11
<b>4. Studijní a pedagogická činnost</b>	<b>12</b>
4.1 Studijní programy a studijní obory	12
4.2 Výsledky přijímacího řízení	14
4.3 Počty studentů a absolventů	17
4.4 Inovace a zkvalitňování studijní a pedagogické činnosti	18
<b>5. Informační a komunikační technologie</b>	<b>19</b>
<b>6. Výzkum a vývoj</b>	<b>20</b>
6.1 Grantově financované výzkumné projekty	21
6.2 Výzkumné projekty financované ze zdrojů rezortu školství	22
6.3 Výzkumné záměry institucionálního programu	24
6.4 Významné výsledky řešených projektů v roce 1999	26
6.5 Publikační aktivita	26
<b>7. Akademičtí pracovníci</b>	<b>27</b>
7.1 Vývoj kvalifikační struktury učitelů	27
<b>8. Vnější hodnocení MZLU</b>	<b>28</b>
<b>9. Mezinárodní spolupráce ve vzdělávání</b>	<b>28</b>
9.1 Zapojení školy do mezinárodních programů	28
9.2 Zahraniční mobilita studentů a akademických pracovníků	30
<b>10. Aktivity věnované 80. výročí MZLU v Brně</b>	<b>31</b>
10.1 Slavnostní zasedání vědecké rady k 80. výročí založení MZLU	31
10.2 Významné vědecké konference, semináře a odborné akce v roce 1999	31
<b>11. Péče o studenty</b>	<b>35</b>
<b>12. Investiční činnost</b>	<b>36</b>
<b>13. Činnost součástí MZLU</b>	<b>37</b>
13.1 Výroční zprávy fakult	37
13.2 Celoškolská pracoviště	37
13.3 Činnost vysokoškolských statků	37
<b>14. Závěr</b>	<b>41</b>

## 1. ÚVOD

Obdobně jako v letech minulých je orgánům univerzity, akademické obci a veřejnosti předkládána zpráva o činnosti za uplynulý rok. Zpráva za rok 1999 je však zpracována v novém obsahovém pojetí a struktuře, tak jak určuje zákon č. 111/1998 Sb. (zákon o vysokých školách). Ten stanoví veřejné vysoké škole povinnost každoročně vypracovat a předložit MŠMT ČR výroční zprávu o činnosti a výroční zprávu o hospodaření školy a obě zprávy zveřejnit jako neperiodickou publikaci.

V roce 1999 pokračovala univerzita v realizaci cílů stanovených druhou novelizací Koncepce rozvoje MZLU v Brně, přijaté v roce 1996. Uvedený koncepční dokument orientoval školu především na:

- uskutečnění změn ve vzdělávacím programu, odpovídajících cílům sociálně-ekonomické reformy společnosti, a to jeho účelnou restrukturalizací, diverzifikací a soustavnou inovací studijních programů nejen ve vztahu k poptávce po studiu, ale také ve vztahu k vývoji poptávky po absolventech na trhu práce;
- restrukturalizaci výzkumné činnosti a její adaptaci na zaváděný systém grantového financování výzkumu a vývoje;
- obnovu a zlepšování kvalifikační struktury vědecko-pedagogického sboru, zejména v souvislosti se změnami vzdělávacího programu;
- racionalizaci materiálně-technické základny školy, její modernizaci a rozvoj, a to především budováním laboratoří a výukových zařízení pro nové a rozšiřující se obory, pro zdokonalení informačního zázemí a přístrojového vybavení;
- transformaci hospodářské soustavy školy do podmínek tržní ekonomiky a nového systému financování vysokého školství.

Celkové hodnocení činnosti univerzity vede k závěru, že uvedené cíle byly naplněny. Přispěly k tomu i výsledky dosažené v roce 1999.

## 2. ORGANIZACE UNIVERZITY

MZLU v Brně byla v roce 1999 členěna na součásti:

### **Fakulty:**

- Agronomická fakulta
- Lesnická a dřevařská fakulta
- Provozně ekonomická fakulta
- Zahradnická fakulta

### **Ostatní součásti:**

- Celoškolská pracoviště:
  - Ústav vědecko – pedagogických informací a služeb
  - Ústav výpočetní techniky

## Botanická zahrada a arboretum

- Vysokoškolské statky:  
    Školní zemědělský podnik Lednice  
    Školní zemědělský podnik Žabčice  
    Školní lesní podnik Křtiny
- Správa kolejí a menz
- Rektorát

Schéma organizace a řízení školy, organizace fakult a rektorátu zachycují obr. 1 až 3.

### **3. ORGÁNY UNIVERZITY A VEDOUcí PRACOVNÍCI SOUČÁSTÍ ŠKOLY V ROCE 1999**

#### **3.1 Rektor, proreктоři, kvestor, děkani a vedoucí dalších součástí vysoké školy**

Rektor: Prof. MVDr. Ing. Pavel Jelínek, DrSc.

Proreктоři: Prof. Ing. Zdeněk Pošvář, CSc.  
prorektor pro pedagogickou činnost

Prof. Ing. Jiří Zelenka, CSc.  
prorektor pro vědeckovýzkumnou činnost

Doc. Ing. Vladimír Židek, CSc.  
prorektor pro zahraniční styky a informatiku

Prof. Ing. Karel Vinohradský, CSc.  
prorektor pro řízení školních podniků

Kvestorka: JUDr. Věra Sedlářová

Děkani: Prof. Ing. Ivo Ingr, DrSc.  
děkan Agronomické fakulty

Doc. Ing. Ladislav Slonek, CSc.  
děkan Lesnické a dřevařské fakulty

Prof. Ing. Jana Stávková, CSc.  
děkanka Provozně ekonomické fakulty

Doc. Ing. Milan Rajnoch, CSc.  
děkan Zahradnické fakulty

Vedení celoškolských ústavů a pracovišť:

Ing. Jiří Potáček, CSc.  
vedoucí Ústavu vědecko–pedagogických informací a služeb

Ing. Vladimír Fišer  
vedoucí Ústavu výpočetní techniky

Ing. Tomáš Koloušek  
vedoucí Botanické zahrady a arboreta

Ředitelé vysokoškolských statků a účelových zařízení:

Ing. Jiří Holík  
ředitel Školního zemědělského podniku Lednice

Ing. Viktor Ševčík  
ředitel Školního zemědělského podniku Žabčice

Ing. Jaroslav Martínek, CSc.  
ředitel Školního lesního podniku Masarykův les Křtiny

Ing. Zdeněk Bednář  
ředitel Správy kolejí a menz

### 3.2 Správní rada

Předseda správní rady: Ing. Josef Svoboda  
Komerční banka, a.s., ředitel pobočky Brno-venkov

Členové: Ing. Jaroslav Hunkes  
ředitel AGRO Brno – Tuřany, a.s.

Ing. Vladimír Kulhánek  
ředitel odboru financování podnikatelské sféry  
Ministerstva financí ČR

Ing. Josef Lux (do 21. 11. 1999)  
poslanec Poslanecké sněmovny Parlamentu ČR

Ing. Jakub Šebesta (od 1. 12. 1999)  
ústřední ředitel České zemědělské a potravinářské  
inspekce v Brně

Ing. Jaroslav Palas  
předseda zemědělského výboru Poslanecké

sněmovny Parlamentu ČR

Ing. Miroslav Potůček  
ředitel úseku zemědělského pojištění, centrála České pojišťovny  
Praha

Doc. Ing. Josef Průša, CSc.  
náměstek ministra školství, mládeže a tělovýchovy ČR

Ing. Pavel Rybníček  
náměstek ministra zemědělství ČR pro lesní  
a vodní hospodářství

RNDr. Jaroslav Staňa  
ředitel Ústředního kontrolního a zkušebního  
ústavu zemědělského v Brně

Ing. Milan Šimonovský  
1.náměstek primátora, Magistrát města Brna

Dr. Ing. Dušan Vaněk  
ředitel Ústavu pro strukturální politiku zemědělství, a.s., Žďár  
nad Sázavou

Ing. Josef Vozdecký  
generální ředitel a předseda představenstva společnosti  
BOHEMIA SEKT, Českomoravská vinařská akciová společnost  
Starý Plzenec

Tajemnice správní rady: JUDr. Věra Sedlářová  
kvestorka MZLU v Brně

### **3.3 Vědecká rada**

Interní členové:

Prof.Ing.Jiří Erbes, CSc.  
vedoucí Ústavu managementu PEF MZLU v Brně

Prof.Ing.Jan Goliáš, DrSc.  
vedoucí Ústavu posklizňové technologie zahradnických  
produktů ZF MZLU v Brně

Prof.Ing.Josef Hromas, CSc.  
Ústav ochrany lesů a myslivosti LDF MZLU v Brně

Prof.Ing.Oldřich Chloupek, DrSc.  
vedoucí Ústavu pěstování a šlechtění rostlin AF MZLU v Brně

Prof. Ing. Ivo Ingr, DrSc.  
děkan AF MZLU v Brně, Ústav technologie potravin AF MZLU  
v Brně

Prof. Ing. MVDr. Pavel Jelínek, DrSc.  
rektor MZLU v Brně, vedoucí Ústavu morfologie, fyziologie  
a veterinářství AF MZLU v Brně

Doc. Ing. František Kalousek, CSc.  
proděkan LDF MZLU v Brně, vedoucí Ústavu lesnické  
a dřevařské ekonomiky a politiky LDF MZLU v Brně

Prof. Ing. Josef Kořínek, CSc.  
Ústav lesnické a dřevařské ekonomiky  
a politiky LDF MZLU v Brně

Doc. Ing. Jaroslav Ondráček, CSc.  
Ústav zemědělské techniky AF MZLU v Brně

Prof. Ing. Ivar Otruba, CSc.  
Ústav zahradní a krajinářské architektury ZF MZLU v Brně

Doc. Ing. Jiří Pall, CSc.  
vedoucí Ústavu krajinné ekologie AF MZLU v Brně

Doc. Ing. Josef Polášek, CSc.  
Ústav základního zpracování dřeva LDF MZLU v Brně

Ing. Jiří Pospíšil, CSc.  
předseda AS MZLU v Brně, Ústav zemědělské techniky  
AF MZLU v Brně

Doc. Ing. Eduard Postbiegl, CSc.  
Ústav ovocnictví a vinohradnictví ZF MZLU v Brně

Prof. Ing. Zdeněk Pošvář, CSc.  
prorektor pro pedagogickou činnost MZLU v Brně,  
Ústav managementu PEF MZLU v Brně

Prof. Ing. Stanislav Procházka, DrSc.  
vedoucí Ústavu botaniky a fyziologie rostlin AF MZLU v Brně

Doc. Ing. Milan Rajnoch, CSc.  
děkan ZF MZLU v Brně, vedoucí Ústavu biotechniky  
zeleně ZF MZLU v Brně

JUDr. Věra Sedlářová

kvestorka MZLU v Brně

Doc. Ing. Ladislav Slonek, CSc.  
děkan LDF MZLU v Brně, vedoucí Ústavu základního  
zpracování dřeva LDF MZLU v Brně

Prof. Ing. Jana Stávková, CSc.  
děkanka PEF MZLU v Brně, vedoucí Ústavu marketingu  
a obchodu PEF MZLU v Brně

Prof. Ing. Zdeněk Vachůn, DrSc.  
Ústav ovocnictví a vinohradnictví ZF MZLU v Brně

Prof. Ing. Karel Vinohradský, CSc.  
prorektor pro řízení školních podniků MZLU v Brně,  
Ústav podnikové ekonomiky PEF MZLU v Brně

Prof. Ing. Jiří Zelenka, CSc.  
prorektor pro vědeckovýzkumnou činnost MZLU v Brně,  
vedoucí Ústavu výživy a krmení hospodářských zvířat  
AF MZLU v Brně

Doc. Ing. Vladimír Židek, CSc.  
prorektor pro zahraniční styky a informatiku MZLU v Brně,  
vedoucí Ústavu geodézie a fotogrammetrie LDF MZLU v Brně

Prof. Ing. Jiří Žižlavský, DrSc.  
vedoucí Ústavu chovu hospodářských zvířat AF MZLU v Brně

Externí členové:

Ing. Michael Barchánek  
Na srpečku 1, Praha

Ing. Ladislav Česal  
obchodní ředitel, Investiční a poštovní banka, a.s., oblastní  
pobočka Brno

Prof. Ing. Jan Hron, DrSc.  
rektor České zemědělské univerzity v Praze

Prof. MVDr. Jaroslav Konrád, DrSc.  
Foltýnova 7, Brno

Prof. Ing. Jiří Lanča, CSc.  
katedra podnikového hospodářství Ekonomicko-správní fakulty  
Masarykovy univerzity v Brně

Prof. RNDr. Milan Marčok, DrSc.  
rektor Technické univerzity ve Zvolenu



Ing. Jiří Oliva  
generální ředitel, Lesy ČR, s.p., Hradec Králové

Ing. Jan Pavlíček  
Mánesova 3, Brno

Prof. Ing. Aloiz Podolák, CSc.  
prorektor Slovenské poľnohospodárskej univerzity v Nitře

Ing. Pavel Rybníček  
náměstek ministra, odbor lesního a vodního hospodářství  
Ministerstva zemědělství ČR

RNDr. Jaroslav Staňa  
ředitel Ústředního kontrolního a zkušebního ústavu  
zemědělského v Brně

Ing. Antonín Stratil, DrSc.  
vedoucí pracoviště Biochemické a molekulární genetiky, Ústav  
živočišné fyziologie a genetiky Akademie věd ČR Liběchov

Prof. Ing. František Střeleček, CSc.  
rektor Jihočeské univerzity v Českých Budějovicích

Ing. Jakub Šebesta  
ústřední ředitel České zemědělské a potravinářské inspekce  
v Brně

Ing. Bohumil Vokál, CSc.  
ředitel Výzkumného a šlechtitelského ústavu bramborářského  
v Havlíčkově Brodě

Ing. Josef Vozdecký  
generální ředitel a předseda představenstva BOHEMIA SEKT,  
Českomoravská vinařská akciová společnost Starý Plzenec

### **3.4 Akademický senát**

Předseda akademického senátu:

Ing. Jiří Pospíšil, CSc.  
Ústav zemědělské techniky AF MZLU v Brně

Členové:

Michal Adam  
student ZF MZLU v Brně

Dr. Ing. Libor Grega  
Ústav podnikové ekonomiky PEF MZLU v Brně (do 31.3. 1999)

Kateřina Heřlerov  
studentka PEF MZLU v Brn

Doc. Ing. Jaroslav Hluřek, CSc.  
stav agrochemie a vživy rostlin AF MZLU v Brn

Dr. Ing. Petr Horcek  
stav nauky o dřev LDF MZLU v Brn

Ing. Karel Jank, CSc.  
stav zkladnho zpracovn dřeva LDF MZLU v Brn

Dr. Ing. Libor Jankovsk  
stav ochrany les a myslivosti LDF MZLU v Brn

Doc. Ing. Petr Kantor, CSc.  
stav zakldn a pstn les LDF MZLU v Brn

Dr. Ing. Boris Krřka  
stav ovocnictv a vinohradnictv ZF MZLU v Brn

Doc. Ing. Jan Marecek, CSc.  
stav techniky zpracovn zemdlskch produkt  
AF MZLU v Brn

Robert Mekiř  
student PEF MZLU v Brn

Prof. Ing. Bohumil Minařk, CSc.  
stav statistiky a operanho vzkumu PEF MZLU v Brn  
(od 1.4. 1999)

Jř Moravec  
student AF MZLU v Brn

Ing. Anna Nmcov  
stav posklizņov technologie zahradnickch produkt  
ZF MZLU v Brn

Mgr. Roman Pavlačka  
stav zahradnick techniky ZF MZLU v Brn

PhDr. Helena Pavlckov  
stav humanitnch vd PEF MZLU v Brn

Rostislav Piln  
student LDF MZLU v Brn

Pavel Plašil  
student LDF MZLU v Brně

Dr. Ing. Jiří Rybička  
Ústav informatiky PEF MZLU v Brně

Ing. Alena Salašová  
Ústav zahradní krajinářské architektury ZF MZLU v Brně

Milan Smékal  
student AF MZLU v Brně

Doc. Ing. Marta Ščerbejová, CSc.  
Ústav základů techniky a opravárenství AF MZLU v Brně

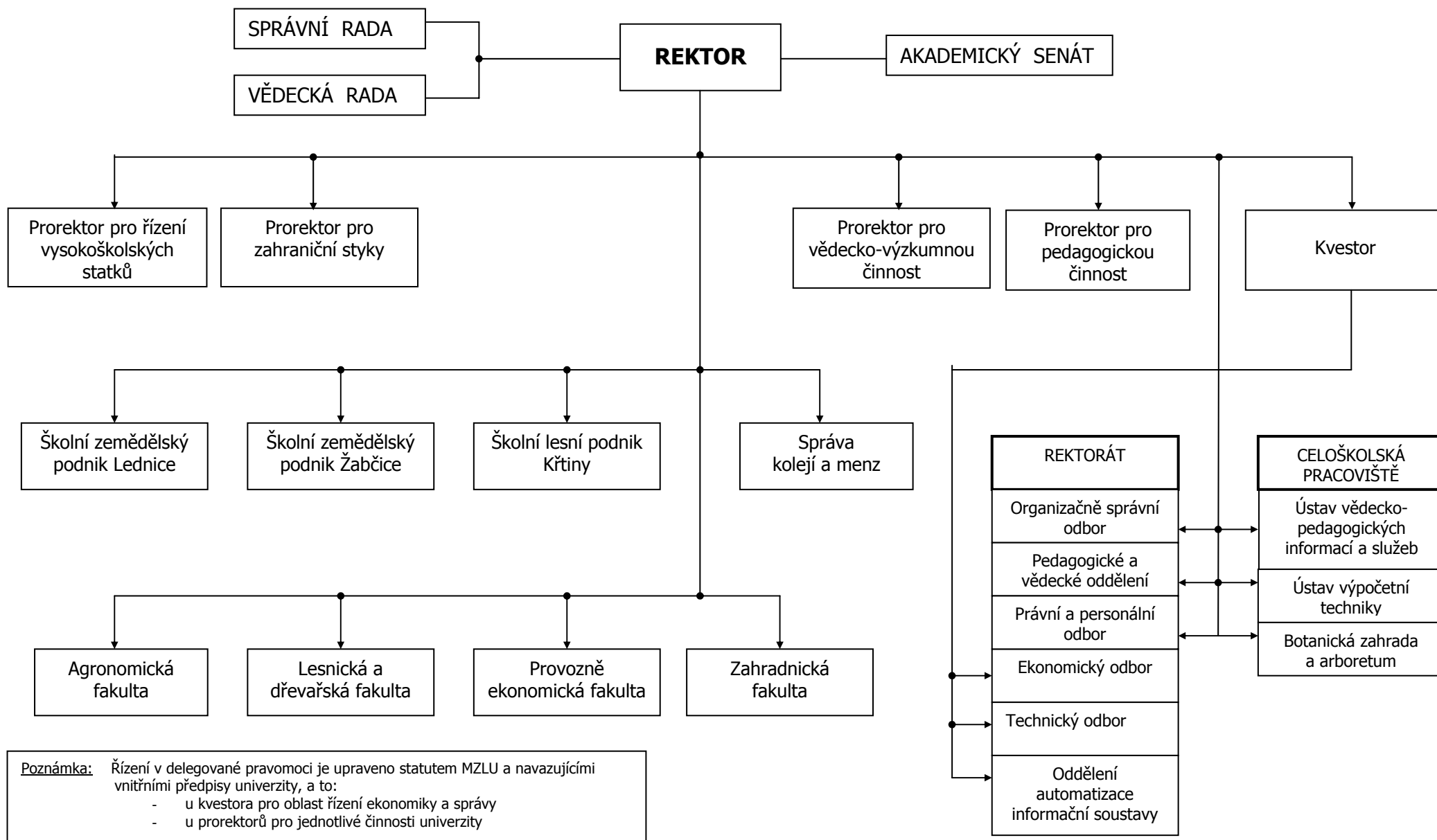
Jaroslava Špalková  
studentka ZF MZLU v Brně

Doc. Ing. Pavel Tomšík, CSc.  
Ústav managementu PEF MZLU v Brně

### 3.5 Poradní orgány

- Kolegium rektora
- Komise rektora:
  - pro pedagogickou činnost
  - pro vědeckovýzkumnou činnost
  - pro zahraniční styky a informatiku
  - pro řízení ediční činnosti
  - pro výrobu audiovizuálních programů
  - rozvrhová komise
  - pro koordinaci ubytování v kolejích
  - pro tisk a informace
  - pro hospodářsko-správní činnost
  - pro dislokaci
  - ústřední náhradová komise
- Redakční rada sborníku Acta Universitatis Agriculturae et Silviculturae Mendelianae Brunensis
- Poradní sbory vysokoškolských statků:
  - Poradní sbor ŠZP Lednice
  - Poradní sbor ŠZP Žabčice
  - Poradní sbor ŠLP Masarykův les Křtiny

## ORGANIZACE A ŘÍZENÍ MZLU v Brně



## **ORGANIZAČNÍ SLOŽKY FAKULT MZLU**

### **Agronomická fakulta**

Ústav botaniky a fyziologie rostlin  
Ústav ochrany rostlin  
Ústav půdoznalství a mikrobiologie  
Ústav pícninářství  
Ústav krajinné ekologie  
Ústav agrochemie a výživy rostlin  
Ústav obecné produkce rostlinné  
Ústav pěstování a šlechtění rostlin  
Ústav zemědělské techniky  
Ústav techniky zpracování  
zemědělských produktů  
Ústav základů techniky a  
opravárenství  
Ústav morfologie, fyziologie a  
veterinářství  
Ústav výživy a krmení hospodářských  
zvířat  
Ústav genetiky  
Ústav technologie potravin  
Ústav chovu hospodářských zvířat  
Ústav zoologie a včelařství  
Ústav chemie a biochemie  
Ústav tělesné výchovy  
Pracoviště nukleárních metod  
Laboratoř molekulární embryologie  
Děkanát

### **Lesnická a dřevařská fakulta**

Ústav geodézie a fotogrammetrie  
Ústav matematiky  
Ústav geologie a pedologie  
Ústav lesnické botaniky, dendrologie a  
typologie  
Ústav jazyků  
Ústav lesnické a dřevařské ekonomiky  
a politiky  
Ústav lesnických staveb a meliorací  
Ústav lesnické a dřevařské techniky  
Ústav ochrany lesů a myslivosti  
Ústav zakládání a pěstění lesů  
Ústav hospodářské úpravy lesů  
Ústav základního zpracování dřeva  
Ústav nábytku a speciálních výrobků  
ze dřeva  
Ústav nauky o dřevě  
Ústav ekologie lesa  
Zkušebna nábytku  
Zkušebna stavebně truhlářských  
výrobků  
Děkanát

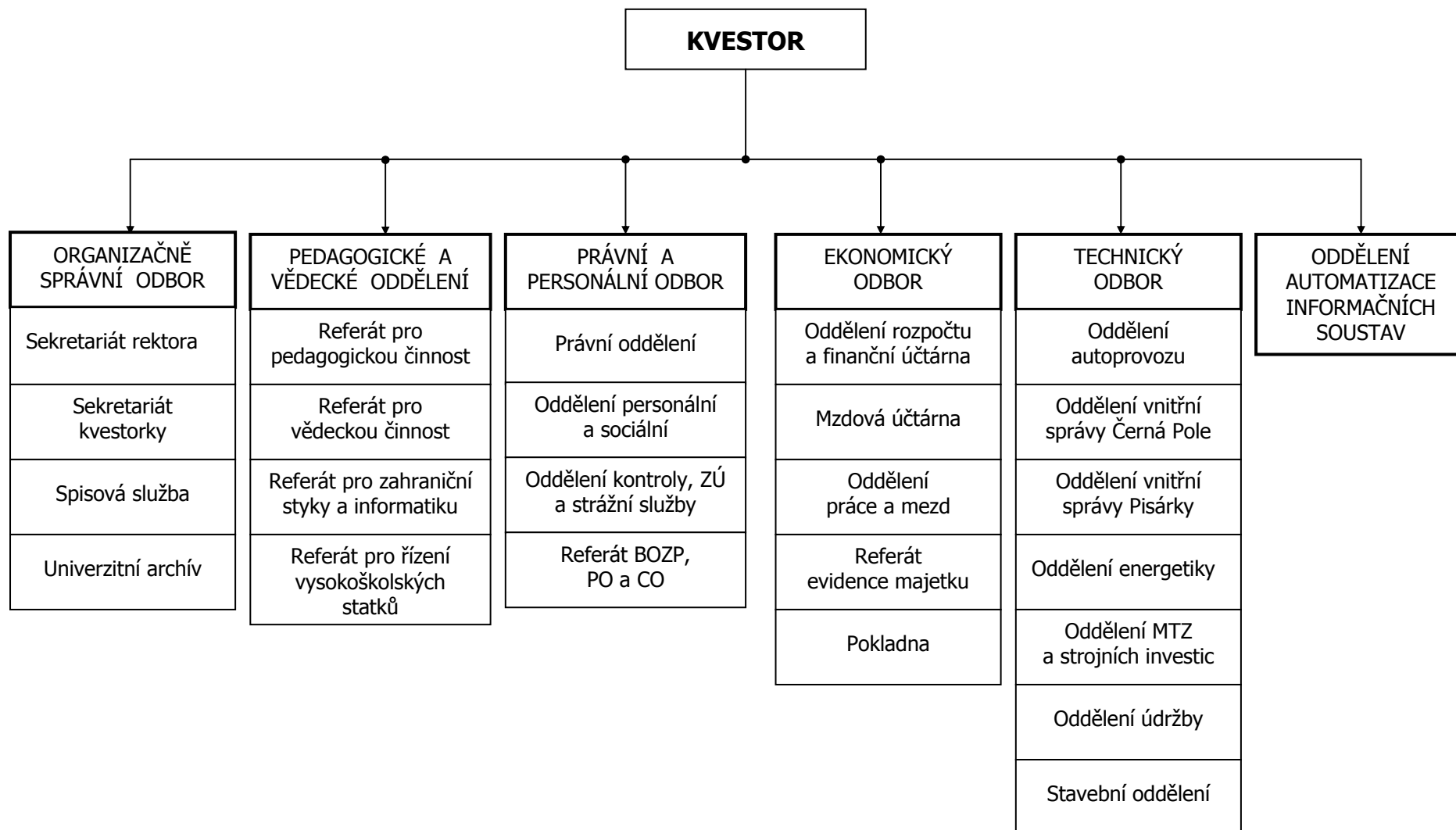
### **Provozně ekonomická fakulta**

Ústav podnikové ekonomiky  
Ústav managementu  
Ústav statistiky a operačního výzkumu  
Ústav účetnictví  
Ústav marketingu a obchodu  
Ústav informatiky  
Ústav práva  
Ústav financí  
Ústav humanitních věd  
Školící a poradenské centrum PEF  
Děkanát

### **Zahradnická fakulta**

Ústav ovocnictví a vinohradnictví  
Ústav zahradnické techniky  
Ústav zelinářství a květinářství  
Ústav šlechtění a množení  
zahradnických rostlin  
Ústav posklizňové technologie  
zahradnických produktů  
Ústav zahradní a krajinářské  
architektury  
Ústav biotechniky zeleně  
Ústav genetiky - Mendeleum  
Děkanát

## ORGANIČNÍ SCHÉMA REKTORÁTU



## 4. STUDIJNÍ A PEDAGOGICKÁ ČINNOST

### 4.1 Studijní programy a studijní obory

V akademickém roce 1998/1999 měly fakulty MZLU registrováno a od 4. srpna 1999 pak Ministerstvem školství, mládeže a tělovýchovy akreditováno (příloha č.1 Statutu Mendelovy zemědělské a lesnické univerzity v Brně , čj. 26606/99-30):

- 8 studijních programů s 13 studijními obory pro bakalářské studium,
- 13 studijních programů s 18 studijními obory pro magisterské studium,
- 15 studijních programů s 24 studijními obory pro doktorské studium.

Studijní programy a obory, v nichž byla na jednotlivých fakultách v daném akademickém roce uskutečňována vzdělávací činnost, jsou uvedeny v tab. 1 – 4.

**Tab. 1 Studijní programy a obory uskutečňované v akademickém roce 1998/1999 na Agronomické fakultě**

Kód KKOV	Název studijního programu	Název studijního oboru	Typ studijního oboru	Forma studia	
				prezen.	kombin.
2901 T	Chemie a technologie potravin	technologie potravin	magister.	x	
4101 T	Zemědělské inženýrství	všeobecné zemědělství	magister.	x	
4102 T	Fytotechnika	fyto technika	magister.	x	
4103 T	Zootechnika	zootechnika	magister.	x	
1406 T	Zemědělská specializace	provoz techniky	magister.	x	
		provoz techniky a automobilová doprava	magister.	x	
1407 V	Chemie	zemědělská chemie	doktorský	x	x
1507 V	Botanika	anatomie a fyziologie rostlin	doktorský	x	x
1601 V	Ekologie a ochrana prostředí	aplikovaná a krajinná ekologie	doktorský	x	x
2901 V	Chemie a technologie potravin	vlastnosti a zpracování zeměděl. materiálů a produktů	doktorský	x	x
4102 V	Fytotechnika	obecná produkce rostlinná	doktorský	x	x
		speciální produkce rostlinná	doktorský	x	x
		ochrana rostlin	doktorský	x	x
4103 V	Zootechnika	obecná zootechnika	doktorský	x	x
		speciální zootechnika	doktorský	x	x
4106 V	Zemědělská specializace	odpadové hospodářství	doktorský	x	x
		technika a mechanizace zemědělství	doktorský	x	x

**Tab. 2 Studijní programy a obory uskutečňované v akademickém roce 1998/1999 na Lesnické a dřevařské fakultě**

Kód KKO V	Název studijního programu	Název studijního oboru	Typ studijního oboru	Forma studia	
				prezen.	kombin.
3301 T	Dřevařské inženýrství	dřevařské inženýrství	magister.	x	x
3914 T	Krajinné inženýrství	krajinné inženýrství	magister.	x	
4407 T	Lesní inženýrství	lesní inženýrství	magister.	x	x
1507 V	Botanika	anatomie a fyziologie rostlin	doktorský	x	x
3914 T	Krajinné inženýrství	ekologie	doktorský	x	x
		aplikovaná a krajinná ekologie	doktorský	x	x
4107 V	Lesní inženýrství	pěstění lesa	doktorský	x	x
		ochrana lesa	doktorský	x	x
		myslivost	doktorský	x	x
		technika a mechanizace lesnické výroby	doktorský	x	x
		hospodářská úprava lesa	doktorský	x	x
6208 V	Ekonomika a management	řízení a ekonomika podniku	doktorský	x	x

**Tab. 3 Studijní programy a obory uskutečňované v akademickém roce 1998/1999 na Provozně ekonomické fakultě**

Kód KKO V	Název studijního programu	Název studijního oboru	Typ studijního oboru	Forma studia	
				prezen.	kombin.
6202 T	Hospodář. politika a správa	finance	magister.	x	
6208 T	Ekonomika a management	manažersko-ekonomický	magister.	x	x
		ekonomika zemědělství a potravinářství	magister.	x	
6209 T	Systémové inženýrství a informatika	ekonomická informatika	magister.	x	
6208 V	Ekonomika a management	řízení a ekonomika podniku	doktorský	x	x
6209 V	Systémové inženýrství a informatika	ekonomická informatika	doktorský	x	x

**Tab. 4 Studijní programy a obory uskutečňované v akademickém roce 1998/1999 na Zahradnické fakultě**

Kód KKO V	Název studijního programu	Název studijního oboru	Typ studijního oboru	Forma studia	
				prezen.	kombin.
4144 R	Zahradnictví	zahradnictví	bakalář.		x
4108 T	Zahradnické inženýrství	zahradnictví	magister.	x	
		zpracování zahradnických produktů	magister.	x	
4109 T	Zahradní a krajinářská architektura	zahradní a krajinářská architektura	magister.	x	
4108 V	Zahradnické inženýrství	zahradnická produkce	doktorský	x	x
4109 V	Zahradní a krajinářská architektura	zahradní a krajinářská tvorba	doktorský	x	x



## 4.2 Výsledky přijímacího řízení

Celouniverzitní nabídka pro studium v akademickém roce 1998/1999 zahrnovala (viz tab. 5 a 6) celkem 20 studijních oborů, a to:

- 8 studijních oborů magisterského studia na Agronomické fakultě,
- 1 studijní obor bakalářského a 3 studijní obory magisterského studia na Lesnické a dřevařské fakultě,
- 4 studijní obory magisterského studia na Provozně ekonomické fakultě,
- 1 studijní obor bakalářského a 3 studijní obory magisterského studia na Zahradnické fakultě.

Uchazeči o studium v oborech lesní inženýrství, dřevařské inženýrství a v oboru manažersko-ekonomickém mohli volit mezi prezenční a kombinovanou formou studia. Všechny ostatní obory magisterského studia nabízely pouze prezenční formu. Nabídka bakalářských studijních oborů zahrnovala pouze formu kombinovanou.

K přijímacímu řízení na všechny fakulty se přihlásilo celkem 7 548 uchazečů, z nichž 7 430, tj. 98,4 %, mělo zájem o studium v magisterských studijních programech a 118, tj. 1,6 % uchazečů, se hlásilo ke studiu v bakalářských studijních programech. Oproti předcházejícímu období vzrostl v roce 1998 celkový počet uchazečů o studium na MZLU o 22,7 %.

Z celkového počtu 7 430 uchazečů o magisterské studium jich bylo přihlášeno 7 012, tj. 94,4 % k prezenčnímu a 418, tj. 5,6 %, ke kombinovanému studiu.

Počty uchazečů podle jednotlivých studijních oborů a fakult a výsledky přijímacího řízení jsou uvedeny v tab. 5 a 6.

Z důvodu malého zájmu uchazečů o studium v magisterských oborech provoz techniky a odpadové hospodářství na Agronomické fakultě a o studium v bakalářském studijním oboru hospodářsko-správní činnost a podnikání v lesním hospodářství na Lesnické a dřevařské fakultě se přijímací řízení v těchto oborech neuskutečnilo.

Z celkového počtu uchazečů přihlášených ke studiu na MZLU se jich dostavilo k přijímacím zkouškám 77,6 %, z toho uchazečů o studium v bakalářských studijních programech se dostavilo k přijímacím zkouškám 57,6 % a uchazečů o studium v magisterských studijních programech se dostavilo k přijímacím zkouškám 77,9 %.

Po skončení přijímacího řízení nastoupilo do prvních ročníků a k 31.10.1998 bylo zapsáno 1 200 studentů z nichž bylo 1 165, tj. 97,1 % studentů magisterských a 35, tj. 2,9 % studentů bakalářských studijních programů. Z celkového počtu 1 165 studentů magisterských studijních programů jich bylo přijato 91,0 % do prezenční a 9,0 % do kombinované formy studia.

I když poptávka uchazečů po studiu v jednotlivých oborech kolísala, ve všech případech převyšoval počet uchazečů i počet účastníků přijímacích zkoušek možnosti přijetí. Souhrnný průměrný koeficient zájmu, tj. počet uchazečů na jedno studijní místo na MZLU, činil z počtu přihlášených uchazečů 6,3 a z počtu uchazečů, kteří se dostavili k přijímacím zkouškám, 4,9. Nejnižší zájem projeví uchazeči v daném akademickém roce (pomineme-li již zmíněné obory studia, u nichž bylo zrušeno přijímací řízení) o magisterské studijní programy ekonomika zemědělství a potravinářství a fyto technika a nejvyšší zájem o obory manažersko-ekonomický a finance.

**Tab. 5 Výsledky přijímacího řízení do prvních ročníků prezenčního magisterského studia v roce 1998**

Studijní obor, fakulta	Počet uchazečů	z toho % účastníků PZ	% přijatých z účastníků PZ	Z přijatých nastoupilo do 1. ročníku	
				%	studentů
Všeobecné zemědělství	227	69,2	48,4	77,6	59
Fytotechnika	86	69,8	85,0	78,4	40
Zootechnika	217	68,2	65,5	70,1	68
Agroekologie	189	69,8	70,4	68,8	64
Technologie potravin	314	67,2	61,6	69,2	90
Provoz techniky	41	68,3	-	-	-
Provoz techniky a automobilová doprava	130	74,6	60,8	71,2	42
Odpadové hospodářství	15	53,3	-	-	-
<b>AF celkem</b>	<b>1 219</b>	<b>68,2</b>	<b>60,9</b>	<b>71,7</b>	<b>363</b>
Lesní inženýrství	339	85,2	38,4	73,0	81
Krajinné inženýrství	204	82,8	46,2	71,8	56
Dřevořádkové inženýrství	349	85,4	48,3	79,2	114
<b>LDF celkem</b>	<b>892</b>	<b>84,8</b>	<b>44,0</b>	<b>75,4</b>	<b>251</b>
Manažersko - ekonomický	2 261	81,9	10,1	61,0	139
Finance	1 286	82,3	7,7	53,1	43
Ekonomická informatika	594	76,9	18,2	67,5	56
Ekonomika zeměděl. a potravinářství	100	92,0	65,2	85,0	51
<b>PEF celkem</b>	<b>4 241</b>	<b>81,5</b>	<b>13,1</b>	<b>63,9</b>	<b>289</b>
Zahradnictví	240	67,9	71,2	81,0	94
Zpracování zahradnických produktů	65	87,7	56,1	71,9	23
Zahradní a krajinářská architektura	355	83,7	14,8	90,9	40
<b>ZF celkem</b>	<b>660</b>	<b>78,3</b>	<b>37,1</b>	<b>81,8</b>	<b>157</b>
<b>MZLU úhrnem</b>	<b>7 012</b>	<b>79,3</b>	<b>26,7</b>	<b>71,5</b>	<b>1 060</b>

**Tab. 6 Výsledky přijímacího řízení do prvních ročníků kombinovaného bakalářského a magisterského studia v roce 1998**

Studijní obor, fakulta	Počet uchazečů	z toho % účastníků PZ	% přijatých z účastníků PZ	Z přijatých nastoupilo do 1. ročníku	
				%	studentů
<i>Bakalářské studium</i>					
Hospodářsko-správní činnost a podnikání v lesním hospodářství	14	-	-	-	-
Zahradnictví	104	65,4	61,8	83,3	35
<i>Magisterské studium</i>					
Lesní inženýrství	52	63,5	66,6	90,1	20
Dřevořádkové inženýrství	31	61,3	68,4	100,0	13
Manažersko – ekonomický	335	53,4	44,1	91,1	72

**Tab. 7 Struktura studentů prvních ročníků prezenčního magisterského studia v akademickém roce 1998/1999 podle pohlaví, absolvované střední školy a podle krajů**

Studijní obor, fakulta	Počet studentů v % podle									
	pohlaví		absolvované střední školy				kraje			
	muži	ženy	G	SOŠ	UOM	OŠ	Jm	Sm	Vč	Ok
Všeobecné zemědělství	59,3	40,7	40,7	54,2	5,1	-	39,0	37,3	18,6	5,1
Fytotechnika	62,5	37,5	32,5	65,0	2,5	-	52,5	25,0	7,5	15,0
Zootechnika	32,4	67,6	52,9	44,1	3,0	-	45,6	29,4	10,3	14,7
Agroekologie	39,7	60,3	54,0	39,7	6,3	-	66,7	19,0	9,5	4,8
Technologie potravin	25,6	74,4	67,8	23,3	8,9	-	64,4	31,1	1,1	3,4
Provoz techniky a automobil. doprava	97,6	2,4	19,0	64,3	16,7		85,7	4,8	9,5	-
AF celkem	47,2	52,8	48,6	44,5	6,9	-	58,3	26,0	8,8	6,9
Lesní inženýrství	80,2	19,8	50,6	49,4	-	-	35,8	33,3	21,0	9,9
Krajinné inženýrství	48,2	51,8	58,9	41,1	-	-	48,2	26,8	14,3	10,7
Dřevořádkové inženýrství	92,1	7,9	11,4	69,3	19,3	-	51,8	19,3	12,3	16,6
LDF celkem	78,5	21,5	34,7	56,6	8,7	-	45,8	25,5	15,5	13,2
Manažersko – ekonomický	30,9	69,1	59,0	40,3	-	0,7	92,8	5,0	1,4	0,8
Finance	7,0	93,0	62,8	37,2	-	-	83,7	14,0	2,3	-
Ekonomická informatika	85,7	14,3	53,6	44,6	-	1,8	80,4	12,5	3,6	3,5
Ekonomika zemědělství a potravinářství	41,2	58,8	49,0	51,0	-	-	86,3	7,8	-	5,9
PEF celkem	39,8	60,2	56,7	42,6	-	0,7	87,9	8,3	1,7	2,1
Zahradnictví	37,2	62,7	38,3	43,6	17,0	1,1	36,2	25,5	11,7	26,6
Zpracování zahrad. produktů	95,6	4,4	21,8	69,6	4,3	4,3	82,6	13,0	-	4,4
Zahradní a krajinářská arch.	27,5	72,5	50,0	45,0	5,0	-	42,5	22,5	2,5	32,5
ZF celkem	43,3	56,7	38,8	47,8	12,1	1,3	44,6	22,9	7,6	24,9
MZLU úhrnem	52,0	48,0	46,0	47,3	6,2	0,5	61,5	20,6	8,3	9,6

**Tab. 8 Struktura studentů prvních ročníků kombinovaného bakalářského a magisterského studia v akademickém roce 1998/1999 podle pohlaví, absolvované střední školy a podle krajů**

Studijní obor, fakulta	Podíl studentů v % podle									
	pohlaví		absolvované střední školy				kraje			
	muži	ženy	G	SOŠ	UOM	OŠ	Jm	Sm	Vč	Ok
<i>Bakalářské studium</i>										
Zahradnictví	48,6	51,4	34,3	57,1	8,6	-	37,1	22,9	11,4	28,6
<i>Magisterské studium</i>										
Lesní inženýrství	90,0	10,0	5,0	75,0	20,0	-	35,0	35,0	15,0	15,0
Dřevořádkové inženýrství	100,0	-	7,7	23,1	69,2	-	30,8	30,8	23,1	15,3
Manažersko – ekonomický	41,7	58,3	51,4	43,1	-	5,5	76,4	15,3	5,6	2,7

Vysvětlivky k tabulkám: G = gymnázium, SOŠ = střední odb. škola,  
 UOM = učební obor s maturitou, OŠ = ostatní školy s maturitou  
 Jm = Jihomoravský kraj, Sm = Severomoravský kraj,  
 Vč = Východočeský kraj, Ok = ostatní kraje

### 4.3 Počty studentů a absolventů

Podle výkazu Škol V 11-01 bylo na fakultách MZLU k 31.10.1998 zapsáno 5 127 studentů, z nichž studovalo (jak je uvedeno v tab. 9) 76, tj. 1,5 % studentů v bakalářských, 4 633, tj. 90,4 % studentů v magisterských a 418, tj. 8,1 % studentů v doktorských studijních programech. V prezenčních formách studia bylo zapsáno 4 438, tj. 86,6 %, v kombinovaných formách studia 689, tj. 13,4 % studentů.

Pro akademický rok 1998/1999, tj. pro finanční rok 1999, obdržela MZLU dopisem MŠMT ČR ze dne 28.4.1998 závazný rozpočtový ukazatel 4 822 přepočtených studentů. Skutečný počet přepočtených studentů k 31.10.1998 činil 4 822,4, z toho na Agronomické fakultě 1 526,9, na Lesnické a dřevařské fakultě 988,9, na Provozně ekonomické fakultě 1 624,4 a na Zahradnické fakultě 682,2.

Z celkového počtu 5 127 studentů MZLU studovalo na Agronomické fakultě 31,3 % studentů, na Lesnické a dřevařské fakultě 20,8 % studentů, na Provozně ekonomické fakultě 33,3 % studentů a na Zahradnické fakultě 14,6 %. Kromě počtu studentů uvedených v tab. 9 byli k 31.10.1998 ještě zapsáni na Provozně ekonomické fakultě 154 studenti v kurzech celoživotního vzdělávání a 71 studentů v doplňujícím pedagogickém studiu.

**Tab. 9 Počty studentů bakalářských, magisterských a doktorských studijních programů k 31.10.1998**

Fakulta	Studenti	Počet studentů ve studijních programech			
		bakalářských	magisterských	doktorských	celkem
Agronomická	ČR	-	1 393	198	1 591
	cizinci	-	10	6	16
	celkem	-	1 403	204	1 607
Lesnická a dřevařská	ČR	-	976	89	1 065
	cizinci	-	1	2	3
	celkem	-	977	91	1 068
Provozně ekonomická	ČR	-	1 617	82	1 699
	cizinci	-	3	3	6
	celkem	-	1 620	85	1 705
Zahradnická	ČR	76	623	37	736
	cizinci	-	10	1	11
	celkem	76	633	38	747
MZLU úhrnem	ČR	76	4 609	406	5 091
	cizinci	-	24	12	36
	celkem	76	4 633	418	5 127

V akademickém roce 1998/1999 ukončilo úspěšně studium na MZLU 18 studentů bakalářských studijních programů, 717 studentů magisterských studijních programů a 46 studentů doktorských studijních programů. Z celkového počtu studentů bakalářských studijních programů zapsaných 31.10.1998 do 3.ročníku jich skončilo úspěšně 85,7% a z celkového počtu studentů magisterských studijních programů zapsaných do 5.ročníků (u prezenční formy) a do 6.ročníků (u kombinované formy) úspěšně zakončilo studium 91,3% studentů.

**Tab. 10 Počet absolventů bakalářských, magisterských a doktorských studijních programů v akademickém roce 1998/1999 (včetně cizinců)**

Fakulta	Počet absolventů studijních programů			
	bakalářských	magisterských	doktorských	celkem
Agromická	1	252	32	285
Lesnická a dřevařská	0	134	7	141
Provozně ekonomická	0	227	7	234
Zahradnická	17	104	0	121
MZLU úhrnem	18	717	46	781

#### 4.4 Inovace a zkvalitňování studijní a pedagogické činnosti

Od akademického roku 1998/1999 mají fakulty MZLU zaregistrované a podle Přílohy 1. Statutu MZLU v Brně akreditované následující nové studijní programy a obory:

Kód KKO V	Název studijního programu	Název studijního oboru	Typ studijního programu
2901 R	Chemie a technologie potravin	Výroba a distribuce potravin	Bc.
3341 R	Dřevařství	Hospodářsko-správní činnost a podnikání v dřevozpracujícím průmyslu	Bc.
6208 R	Ekonomika a management	Ekonomika zemědělství a potravinářství	Bc.
6208 T	Ekonomika a management	Ekonomika zemědělství a potravinářství	Mgr.
1407 V	Chemie	Zemědělská chemie	Ph.D.
6209 V	Systémové inženýrství a informatika	Ekonomická informatika	Ph.D.

Na Provozně ekonomické fakultě byla v daném akademickém roce zahájena výuka v mezioborové specializaci Evropská studia s převahou výuky v anglickém jazyce. Současně byla na téže fakultě realizována nová koncepce rozšířené výuky cizích jazyků ve všech studijních programech magisterského studia.

V návaznosti na zákon č. 111/1998 Sb., o vysokých školách a o změně a doplnění dalších zákonů (zákon o vysokých školách), byly vypracovány a na MŠMT dne 31. března 1999 pod čj. 18 395/99-30 zaregistrovány Studijní a zkušební řád a Stipendijní řád MZLU v Brně.

V akademickém roce 1998/1999 byla na základě účasti PEF v projektu Grantové agentury FRVŠ vypracována a ověřena metoda průzkumu uplatnění absolventů MZLU. Metodika byla vypracována na Ústavu humanitních věd PEF a poskytnuta všem fakultám k zahájení pravidelného a systematického průzkumu uplatnění absolventů se záměry zjistit:

- míru nezaměstnanosti absolventů,
- rychlost a obtížnost získání zaměstnání,
- oblast uplatnění absolventů v hlavním pracovním poměru,
- míru využití kvalifikace a spokojenost absolventů v zaměstnání,
- průběh pracovní kariéry absolventů a obavy ze ztráty zaměstnání.

Součástí průzkumu je zjistit názory absolventů na úroveň a náročnost studia, na obsah získaného vzdělání a náměty absolventů na další zkvalitňování studijních programů a metod výuky.

Jedním ze zásadních opatření, realizovaném od 1.9.1998, bylo převedení druhých ročníků magisterského studia Zahradnické fakulty z Lednice do Brna. Tato změna byla uskutečněna v souladu s dlouhodobými koncepčními záměry rozvoje MZLU z těchto hlavních důvodů:

- zlepšení studijních podmínek pro studenty ZF z hlediska přístupu k využívání služeb ÚVIS,
- rozšíření studia o volitelné předměty ostatních fakult,
- zkvalitnění výuky předmětů, které zajišťují učitelé z Brna (využívání specializovaných učeben aj.),
- zlepšení podmínek pro odborný a kvalifikační rozvoj učitelů, snížení ztráty času dojížděním.

Na zkvalitnění studijní a pedagogické činnosti se významně podílí Ústav vědecko-pedagogických informací a služeb. Audiovizuální centrum tohoto ústavu vyrobilo 19 výukových videoprogramů v roce 1998 a ediční středisko vydalo 59 titulů studijních textů. Výpůjční oddělení registrovalo 3 986 čtenářů a pro studenty a učitele mělo 359 736 knižních jednotek a 421 titulů tuzemských a zahraničních časopisů k 31.12.1998. Součástí Ústavu vědecko-pedagogických informací je studovna a informační centrum. Studovna má 70 míst a 2 867 volně přístupných svazků odborné literatury. Informační centrum má 142 studijních míst, z toho 62 je vybaveno počítači a 9 videopřehrávači; v informačním centru je 4 100 volně přístupných knižních svazků a 441 výukových programů na videokazetách. Průměrná návštěvnost informačního centra je 300 studentů denně.

## **5. INFORMAČNÍ A KOMUNIKAČNÍ TECHNOLOGIE**

Základem informační infrastruktury na MZLU je heterogenní počítačová síť. Páteř počítačové sítě je přivedena do všech budov areálu univerzity. V roce 1999 byly do počítačové sítě implementovány vysokorychlostní technologie přenosu dat a tak je nyní možno na 7 segmentech sítě provádět datové přenosy rychlostí 100 Mbps. Do počítačové sítě je připojeno 8 serverů s OS Solaris, Windows NT a Novell. Tyto servery zajišťují služby sítě Internet, souborové služby a provoz aplikací tvořících základ informačního systému univerzity.

Informační systém univerzity je tvořen aplikacemi provozovanými na různých platformách. Po zpracování hospodářských agend je určen systém Ekonfis, knižní fond

univerzity je evidován systémem ISIS. Studijní agenda je zpracovávána nesíťovou verzí programu vyvinutého na MZLU. Připravuje se implementace síťového modulu Student. Předpokládá se, že budou zavedeny také moduly pro elektronický oběh dokladů, administrativních informací, a pro výzkumnou činnost. Záměrem univerzity je vybudovat komplexní univerzitní informační systém (UIS), do kterého budou integrovány dílčí složky IS, které se osvědčily.

Informace určené veřejnosti jsou publikovány na WWW serveru [www.mendelu.cz](http://www.mendelu.cz). Prostřednictvím tohoto serveru jsou přístupné informace o studiu a studijních programech na MZLU, interní předpisy a používané formuláře, sborník MZLU „Acta Universitatis Agriculturae et Silviculturae Mendelianae Brunensis“, sborník vědeckých prací doktorandů „MendelNet“ ap. Na WWW serveru jsou rovněž přístupné informace o informačních fondech (knihy, filmotéka, videotéka, zpracované rešerše, skripta na skladě). Pro zajištění přístupu k informačním zdrojům univerzity i k informačním zdrojům sítě Internet je určeno „Studijně informační centrum“. Toto pracoviště je vybaveno 62 počítači a je otevřeno pro uživatele 12 hodin denně.

MZLU je jako člen CESNET, z.s.p.o, zapojena do řešení projektu evropských vysokorychlostních sítí TEN 155, i když na univerzitě není řešen žádný z pilotních projektů. MZLU ověřuje možnosti využití virtuální sítě Mbone pro pořádání videokonferencí a je spoluřešitelem grantového projektu INFRA - „Rozvoj brněnské akademické počítačové sítě pro potřeby výzkumu a vývoje“ (LB 98229).

MZLU je také členem zájmového sdružení právnických osob EUNIS. Jeho cílem je podporovat výměnu názorů mezi vysokými školami, jejich výpočetními a informačními centry a ústavy, formulovat společná stanoviska a prosazovat společné zájmy vysokých škol v oblasti výpočetní techniky a informačních technologií.

Pro potřeby výuky bylo na MZLU instalováno 12 počítačových učeben s 136 počítači. Mimo výuku jsou tyto učebny využívány (za určitých podmínek) studenty pro samostudium. Počet počítačů připojených do počítačové sítě MZLU neustále roste a v současné době je připojeno 829 počítačů. Lze předpokládat, že v nejbližší době bude vývoj v oblasti datové infrastruktury sledovat současný trend. To znamená, že se bude dále zvyšovat počet počítačů připojených do univerzitní sítě současně se zvyšováním její technické úrovně.

## **6. VÝZKUM A VÝVOJ**

Výzkumný program MZLU v Brně se vyznačuje značnou tématickou šíří, což odpovídá různorodosti odborného zaměření pracovišť na fakultách a povinnosti uskutečňovat výzkum a vývoj ve všech oborech, ve kterých je zde zabezpečováno vysokoškolské vzdělávání. Soubor řešených výzkumných úkolů, projektů a zakázek zahrnuje širokou škálu oborů zemědělských, biologických, lesnických i ekonomických věd. Vědecká činnost je po výuce hlavním kritériem pro hodnocení učitelů.

V souladu s platnými záměry je výzkum na Agronomické fakultě zaměřen v široké škále na biologické a technologické procesy, na Lesnické a dřevařské fakultě vychází většina projektů z priorit státní lesnické politiky, vědecká práce na Zahradnické fakultě je převážně aplikovaným výzkumem, priority Provozně ekonomické fakulty směřují k výzkumné podpoře formování cílů a metod agrární politiky, k zavádění celoživotního vzdělávání a realizaci evropských studií v různých ekonomických oborech.

## 6.1 Grantově financované výzkumné projekty

**Tab.11 Přehled grantových projektů a zakázek řešených na MZLU v Brně v roce 1999**

Ukazatel	Ga ČR		MZe ČR		MŠMT ČR		MŽP ČR		MV ČR aj.		Zahraniční		Zakázky mimo MZe		Celkem		Celkem v CEP	
	Počet	tis.Kč	počet	tis.Kč	Počet	tis.Kč	počet	tis.Kč	počet	tis.Kč	počet	tis.Kč	počet	tis.Kč	počet	tis.Kč	počet	tis.Kč
AF	29	6263	36	6889	15	12555	-	-	-	-	6	192	-	-	86	25899	73	22903
ZF	4	1187	8	2658	9	1024	-	-	-	-	4	168	14	334	39	5371	13	2136
LDF	7	1746	33	2906	5	3174	5	893	-	-	8	2765	7	461	65	11945	22	8773
PEF	1	62	4	127	10	2198	-	-	3	233	5	4035	-	-	23	6655	5	189
	-	-	-	-	-	-	-	-	-	-	4	540	-	-	4	540	-	-
MZLU	41	9258	81	12580	39	18951	5	893	3	233	27	7700	21	795	217	50410	113	33961

**Tab.12 Podíl grantových finančních prostředků a zakázek na rozpočtu univerzity**

ROK	Rozpočet MZLU v tis. Kč	Podíl z českých agentur a zakázek (%)	Podíl prostředků ze zahraničí (%)	Celkem (%)
1996	280 000	17,6	2,0	19,6
1997	307 000	15,1	2,1	17,2
1998	292 000	14,7	3,4	18,1
1999	301 000	14,2	2,6	16,8

V roce 1999 jsme získali na všechny projekty a zakázky celkem 50,410 mil. Kč. Takto získané prostředky představují nemalý podíl na celkovém rozpočtu univerzity. Rozpočet univerzity se získanými prostředky navýšil o 16,8 %, tedy méně než v předchozích třech letech. Pokles souvisí s nižší dotací programu „Posílení výzkumu na vysokých školách“, v němž se přidělovaly značné investiční prostředky pouze v prvních letech řešení.

Projekty zahrnuté do Centrální evidence projektů (CEP), které jsou brány v úvahu při tvorbě rozpočtu vysokých škol, představovaly téměř 34 mil. Kč; z toho připadalo 67 % na AF, 26 % na LDF, 6 % na ZF a 0,6 % na PEF.



**Tab.13 Přehled grantových projektů z Grantové agentury České republiky**

UKAZATEL	Granty GA ČR řešitelé		Granty GA ČR spoluřešitelé		POST-DOC granty GA ČR		CELKEM	
	počet	tis.Kč	počet	tis.Kč	počet	tis.Kč	Počet	tis.Kč
AF	6	2150	15	2900	8	1213	29	6263
ZF	-	-	3	963	1	224	4	1187
LDF	4	1174	-	-	3	572	7	1746
PEF	-	-	1	62	-	-	1	62
MZLU	10	3324	19	3925	12	2009	41	9258

Z GA ČR bylo získáno o 46 % více prostředků než v roce 1998. Přibylo 5 nových postdoktorandských grantů. V této oblasti si naše univerzita vedla poměrně dobře, absolventi interní formy doktorského studia byli schopni připravit kvalitní projekty.

**Tab.14 Přehled grantových projektů Ministerstva zemědělství České republiky**

UKAZATEL	Granty NAZV řešitelé		Granty NAZV spoluřešitelé		Zakázky MZe ČR		CELKEM	
	počet	tis.Kč	počet	tis.Kč	počet	tis.Kč	Počet	tis.Kč
AF	7	3822	27	2715	2	352	36	6889
ZF	7	857	-	-	1	1800	8	2658
LDF	3	768	-	-	30	2138	33	2906
PEF	3	89	1	38	-	-	4	127
MZLU	20	5537	28	2753	33	4290	81	12580

Z resortu Ministerstva zemědělství ČR jsme obdrželi o 37 % více financí než v roce 1998. Na čtyřnásobek se zvýšily zakázky MZe pro LDF; AF ani PEF zde zřejmě nevyužila všech možností pro jejich získání.

## 6.2 Výzkumné projekty financované ze zdrojů resortu školství

**Tab.15 Přehled grantových projektů Ministerstva školství, mládeže a tělovýchovy České republiky**

Ukazatel	Posílení výzkumu na VŠ		FRVŠ		Prezentace		Celkem	
	Počet	tis.Kč	počet	tis.Kč	počet	tis.Kč	počet	tis.Kč
AF	3	9800	7	2522	1	23	11	12345
ZF	-	-	7	933	-	-	7	933
LDF	1	2719	2	225	-	-	3	2944
PEF	-	-	10	2198	-	-	10	2198
MZLU	4	12519	26	5878	1	23	31	18420

V roce 1999 na univerzitě pokračovaly čtyři projekty v rámci programu „Posílení výzkumu na vysokých školách“:

- „Molekulární embryologie – jeden z klíčů ke zdravému potomstvu“ - pracoviště je koncipováno jako společná laboratoř MZLU v Brně a Ústavu živočišné fyziologie a genetiky AV ČR. Cílem projektu je popis některých molekulárních mechanismů, které se podílejí na normálním průběhu embryogeneze.
- „Hormonální regulace růstu a vývoje rostlin“ - projekt nabízí řešení otázek cytokininů a auxinů, sleduje jejich interakce a jejich úlohu v orgánových korelacích a morfogenezi rostlin, při regulaci buněčného dělení, apoptózy a v některých systémech in vitro.
- „Identifikace stresu a jeho odraz v lesním hospodářství“ - projekt je zaměřen na postižení nespecifické odezvy bioty v lesních ekosystémech na nepříznivé faktory prostředí.
- „Allelopatie přírodních látek“ - cílem je vybudování expertního pracoviště chemie přírodních látek.

V programu „Rozšiřování výsledků vědeckovýzkumné činnosti – Presentace“, který byl vyhlášen až v polovině roku 1999 a mohl tedy zahrnout pouze akce s termínem pro toto období, jsme získali pouze jeden finanční příspěvek.

V programu MŠMT ČR „Rozvoj vysokých škol“ jsme v letošním roce získali o 6 grantů více a ve srovnání s objemem získaných finančních prostředků činila dotace o 3 118 tis. Kč více (+ 113 %) než v předchozím roce.

Programy Kontakt, Eureka a Aktion jsou programy mezinárodní spolupráce ve výzkumu, vývoji i pedagogické činnosti, podporované v případě úspěšné dohody se zahraničním partnerem o konkrétní spolupráci dotací MŠMT ČR. Zde jsme získali celkem 8 projektů v celkové hodnotě 531 tis. Kč.

Přehled jednotlivých projektů a veškerých aktivit, včetně účasti v pedagogických projektech TEMPUS a SOKRATES a návrhů zapojení do 5. Rámcového programu výzkumu a technologického vývoje Evropské unie pro období 1999 – 2002, je prezentován na domovské stránce MZLU (<http://www.mendelu.cz>).

Úroveň grantové podpory projektů a programů byla ve srovnání s ostatními univerzitami poměrně příznivá, je však třeba více využívat možností mezinárodních grantových agentur. Bude užitečné pokračovat v rozvíjení spolupráce s vládními i nevládními organizacemi, jako jsou programy vědeckého výboru NATO, COST, EUREKA, AKTION aj. Významnou součástí dnešní vědecké práce jsou zahraniční výměny v rámci pedagogických programů TEMPUS, SOCRATES a LEONARDO. Neméně významná je zahraniční odborná spolupráce, která se stává potřebou kvalitního výzkumu. Naše pracoviště spolupracují s významnými vědeckými ústavami a univerzitami v zahraničí, mimo jiné Austrian Research Center Seibersdorf, Wye College, Univerzita Karlsruhe, Univerzita v Davisu, John Innes Research Center Norwich, University of Queensland Brisbane, BOKU Wien, Institut Technique des Cereales et des Fourages (ITCF) Paříž, University of Stellenbosch, South Africa, University Bologna, Univerzita Zagreb, RIKEN Tsukuba, Japonsko, Jackson Laboratory, USA, UNI Vageningen aj.

Z členství našich pracovníků ve významných společnostech v zahraničí lze uvést například American Botanical Society, European Society for Agronomy, viceprezidenství European Society for New Methods in Agricultural Research, International Society of Soil Science, European Society for Soil Conservation, členství ve výboru a společnosti Eucarpia, Gesellschaft für Pflanzenbau, European Association for the Promotion of Research into Dynamic Behaviour of Materials and its Applications, World's Poultry Science Association,

European Council for Poultry Nutrition, Deutsche Phytomedizinische Gesellschaft, Societas Europaea Lepidopterologica, Sociedad hispano - luso americana de lepidopterologia, Deutsche Gesellschaft für Qualitätsforschung, International Society of Arboriculture, European Arboriculture Council, European Association of Anthropology, International Association of Wood Anatomist, European Commission Science, Research and Development Brussels, European Council for Business Education, International Society for Environmental Ethics, European Society for Rural Sociology, International Society of Tropical Forestres, IUFRO, zastoupení v redakčních radách Plant Protection Science, Electronic J. of Polish Agric. Univ., Acta Agriculturae Serbica University of Svetozar Markovič Kragujevac, Dossiers de Foresterie Internationale.

Od roku 1999 se stala Česká republika plnoprávným účastníkem 5. rámcového programu EU pro výzkum a technický rozvoj. Jde o významnou možnost uplatnění našich výzkumných a vývojových kapacit v mezinárodní spolupráci s důsledky nejen pro tuto sféru, ale i pro celý proces předvstupní strategie do EU. Program je zaměřen na cílený výzkum, nikoli na financování badatelského výzkumu. Projekty musí být vypracovány ve spolupráci s dalšími zeměmi, z nichž alespoň jedna musí být členem EU. Do soutěže přihlásili naši uchazeči celkem 9 projektů.

### **6.3 Výzkumné záměry institucionálního programu**

Na základě podrobné analýzy vědeckovýzkumné činnosti, jejího řízení a financování konstatovala vláda ČR v roce 1998, že účelový systém státní podpory, založený na veřejné soutěži, dosáhl v České republice v základním výzkumu svého maxima. Jeho podíl na celkové státní podpoře již byl vyšší než je běžné v ostatních evropských zemích. Protože veřejná soutěž je založena především na konkurenci, docházelo často k nežádoucímu tříštění prostředků do malých projektů a grantů. Část účelových prostředků je užitá pro druh výzkumu, pro který je ve vyspělých zemích určena podpora institucionální. Výsledkem byl smíšený systém, který v institucionální části lze jen s obtížemi vyhodnocovat, protože většina prostředků je určena především na krytí mezd a provozních nákladů.

Od 1. ledna 1999 přešly všechny státem podporované instituce v oblasti výzkumu a vývoje od všeobecného institucionálního financování na institucionální financování podle výzkumných záměrů pracovišť, které vymezují předmět výzkumné činnosti jako globální, tématicky ucelený program výzkumu, ve kterém již fakulty prokazují výsledky a mají uznávané renomé. Pro vysoké školy tato změna znamená další významný zdroj financování vědy a výzkumu. Škole tak bylo přiděleno 29,4 milionů Kč. Vědecká rada univerzity schválila 6 záměrů:

Na AF „Regulace biologických a technologických procesů pro konkurenceschopné zemědělství“, v němž jsou zkoumány biologické procesy využitelné v zemědělství na různých úrovních, od molekulární, přes buněčnou až k živočišným a rostlinným populacím, včetně některých vzájemných interakcí. Předmětem zájmu jsou molekulární mechanismy a exprese genů regulujících růst a diferenciaci rostlinných a živočišných materiálů, vliv fytochemikálií na vlastnosti zemědělských produktů, výběr souboru jednoduchých, ekonomicky dostupných a citlivých indikátorů kvality a zdraví půd, metody hodnocení a projektování systémů trvale udržitelné rostlinné produkce, využití molekulárních markerů ve šlechtění, regulace optimálního využití genofondu hospodářských zvířat a vztahy mezi vlastnostmi živočišných surovin a kvalitou potravin.

Na LDF jsou dva výzkumné záměry. První z nich, „Trvale udržitelné obhospodařování lesů a krajiny – od koncepce k realizaci“ zdůrazňuje vícefunkční využívání lesa, při kterém si les zachovává svou biologickou diverzitu, produktivitu, regenerační kapacitu jak v přítomnosti, tak i pro budoucnost. Obhospodařování lesa bere v úvahu jeho ekologické, ekonomické i sociální funkce. Výzkum je zaměřen zejména na funkci ekosystému v krajině, ochranu půdy, technologie šetrné k prostředí, zachování biodiverzity, koloběh C a N a produktivitu lesních ekosystémů. Druhý výzkumným záměr „Dřevo z antropicky ovlivněných lesů – vlastnosti, využití a vliv na obývané prostředí“ má kvantifikovat změny dřevní suroviny a uskutečnit analýzu vlivu antropických podmínek na fyzikální a mechanické vlastnosti dřeva a materiálů na bázi dřeva ve vztahu k technologiím zpracování a využití dřeva pro cílové uživatele. Jsou ověřovány nové nástrojové materiály pro zpracování dřeva a je prováděno ekonomické vyhodnocení využívání dřeva, včetně jeho certifikace. Jsou zkoumány možnosti uplatnění dřeva a materiálů na bázi dřeva při utváření obývaného prostředí člověka a vytváření kritérií bezpečnosti a zdravotní nezávadnosti výrobků.

PEF má výzkumný záměr „Formování struktury zemědělství a potravinářského průmyslu a trendy chování podnikatelských subjektů“. Řeší otázky analýzy výchozí pozice a adaptace podnikatelských subjektů vybraných oborů potravinářského průmyslu a trendy vývoje konkurenčního prostředí, otázky determinace předpokladů a možností konkurenceschopného českého zemědělství. Je zaměřen také na environmentální souvislosti formování struktury zemědělství a potravinářského průmyslu a jejich vliv na chování podnikatelských subjektů, stejně jako na sociálně demografickou analýzu venkova v souvislostech s ekonomickou transformací a se strukturálními změnami českého zemědělství. V neposlední řadě se zabývá také otázkou tvorby podnikových informačních systémů, založené na moderních metodách a prostředích jejich projektování.

Na ZF jsou formulovány dva záměry. Projekt „Studium biodiverzity rostlin ve vztahu ke kvalitě, rezistenci a optimalizaci posklizňových úprav a postupů“ je zaměřen na rozšíření biodiverzity zahradních rostlin metodami molekulární genetiky, šlechtění a testování kvalitativních znaků, na vytvoření modelu kvality na úrovni Evropské unie v oblasti certifikovaných osiv, sadby, konzumních produktů ovoce, zeleniny a révových vín a dále na zavedení efektivních metod testování nutriční hodnoty zahradních produktů. Studují se možnosti biochemické a technologické optimalizace úpravy vína, ovoce a zeleniny, elektrochemické metody, nezávadnost a kvalita zeleniny, certifikace sadby květin a zeleniny, agroekologické vlivy na afinitu a kvalitu ovocných a okrasných dřevin i stimulace klíčení semen. Druhý výzkumný záměr „Obnova památek krajinářské architektury a zahradního umění“ je orientován na teoretická východiska péče o památky, na dokumentaci a komplexní hodnocení vývoje a současné podoby vybraných objektů, na metodiku údržby a obnovy vegetačních prvků i na výzkum vybraných vlastností rostlin.

Vysoké školy mají tedy od roku 1999 na vědeckovýzkumnou činnost tři druhy státních prostředků, a to účelové – rozdělované na základě veřejné soutěže, institucionální – rozdělované dle hodnocení výzkumných záměrů školy a institucionální – na nespecifikovaný výzkum, kterým je realizována ta část výzkumu, jež je neoddelitelně spojena se vzděláváním, rozdělované normativně (dříve tzv. tvůrčí činnost).

V roce 1999 jsme uzavřeli s předsedou AV ČR „Smlouvu o vzájemné spolupráci při uskutečňování doktorských studijních programů“, jejímž účelem je spojit odborné kapacity smluvních stran při uskutečňování doktorských studijních programů podle § 81 zákona č. 111/1998 Sb., o vysokých školách, a zajistit tak vysokou odbornou úroveň doktorských studií. K tomu smlouva stanoví společný postup a zásady při akreditaci doktorských studijních

programů a řeší otázky péče o studenty a jejich vedení. Dílčí smlouvy o spolupráci jsou uzavřeny s řadou rezortních i nevládních výzkumných ústavů. Výchova jejich doktorandů má na MZLU v Brně dlouholetou tradici, kterou chceme i nadále rozvíjet.

#### **6.4 Významné výsledky řešených projektů v roce 1999**

Na AF byl podán definitivní důkaz regulační úlohy FGF-2 a jeho proteoglykanových koreceptorů specifických pro embryonální buňky v proliferaci a diferenciaci. Podářilo se odhalit polymorfismus v genu OPN u prasete. Byl prozkoumán příjem, transport a metabolismus kyseliny 2,4-dichlorfenoxycetové při indukci somatické embryogeneze, zjištěna interakce mezi porosty trav a biologickou složkou půd na různém způsobem narušených lokalitách, dokončena novelizace norem potřeby živin pro vybraná hospodářská zvířata a určena energetická náročnost a účinnost prefinalizačních procesů při výrobě ethanolu z obilovin. Na ZF byly u nových odrůd jablek zjištěny fyziologické charakteristiky v období zrání objektivně měřenými parametry produkce etylenu, pevnost plodů a její charakteristiky vyplývající ze zatěžování vnější silou a změny látkových složek. V oblasti metodického šetření moderní technologie výroby réвовých vín byly zvládnuty techniky stanovení netěkavých složek sušiny. Byla rozšířena škála kvasných kmenů, jež mohou být doporučeny pro vinařskou praxi. Na LDF vyústil výzkum hodnocení celospolečenských funkcí lesů v podklady pro jejich oceňování, pro novelu lesního zákona a pro tvorbu „Programu 2000 - zajištění cílů veřejného zájmu Lesů ČR“. Byla ověřena metodika rozložení ligninu v buněčné stěně. Byl podán návrh optimální druhové skladby porostů v horských polohách z pohledu zajištění produkční a vodohospodářské funkce, návrh druhové skladby lesních porostů v antropicky změněných podmínkách pahorkatin a návrh na změnu obnovních postupů a úpravu obnovních cílů. Na PEF byla vytvořena logistická, metodologická a organizační báze pro distanční vzdělávání. Projekt věnovaný vysokorychlostním technologiím vyřešil implementaci technologie Fast Ethernet do páteřní sítě lokální sítě. Byla věnována pozornost prevenci drogových a jiných závislostí u mládeže na středních odborných školách a učilištích.

Materiálně technická základna univerzity byla rozšířena o nová zařízení a přístroje v celkové hodnotě 6 mil. Kč. Z významných zařízení lze uvést například konfokální laserový skenovací mikroskop, přístroj na stanovení dusíkatých látek Tecator Kjeltel, univerzální zkušební stroj Zwick Z050/TH3A a přístroj na měření hustotního profilu materiálu na bázi dřeva.

#### **6.5 Publikační aktivita**

Pokračoval trend vzestupu počtu publikací, u původních vědeckých prací ve srovnání s rokem 1998 o 23 % a u vědeckých prací uveřejněných v zahraničních časopisech o 61 %. Vezmeme-li však v úvahu, že máme zhruba 350 učitelů, kteří by měli každoročně publikovat a vysoký počet doktorandů, kteří bez publikace vlastních výsledků ve vědeckých časopisech nemohou obhajovat svou disertační práci, je 274 prací stále málo.

Počet příspěvků do univerzitního sborníku Acta Universitatis Agriculturae et Silviculturae Mendelianae Brunensis se rychle zvyšuje. Roste zejména počet příspěvků připravených doktorandy. Články posuzují vždy dva oponenti. Řada příspěvků musí být pro nižší kvalitu odmítána, aby byla udržena dobrá úroveň časopisu.

Skladba oborů postgraduálního studia, nyní studia v doktorských studijních programech, je otevřeným systémem, který je upravován v souladu s rozvojem vědních disciplín fakult a jednotlivých profilových oborů. V současné době má MZLU v Brně akreditováno 21 oborů. Potěšitelný je nárůst doktorských disertací připravovaných v návaznosti na řešené výzkumné úkoly v roce 1999 o 60 % proti roku 1998 a rovněž vysoký počet studentů, kteří absolvovali v rámci svého studia stáž v zahraničí nebo se zúčastnili zahraničních konferencí či seminářů (v roce 1999 65 studentů).

## 7. AKADEMIČTÍ PRACOVNÍCI

### 7.1 Vývoj kvalifikační struktury učitelů

Každé pedagogicko-vědecké pracoviště roste s růstem kvalifikace svých odborníků. V roce 1999 byli jmenováni docenty Doc. Zach, Doc. Pezlar, Doc. Naděždina, Doc. Tlapák, Doc. Kyseláková, Doc. Brunecký a profesory Prof. Hřebíček, Prof. Vybíhal, Prof. Simanov, Prof. Vreštiak, Prof. Zeman, Prof. Kuciel, Prof. Lebeda, Prof. Veverka, Prof. Čermák a Prof. Koblížek.

V prvním pololetí r. 1999 požádala univerzita o akreditaci oborů habilitačního řízení a řízení ke jmenování profesorem na další období. Akreditační komise vyhověla všem žádostem o akreditaci s výjimkou oboru technika pro zpracování zemědělských produktů a odpadů. Tento obor doporučila sloučit s oborem zemědělská a potravinářská technika. Tam, kde je potřebné, aby obor byl posílen mladšími kvalifikovanými učiteli nebo v příslušném doktorském studijním programu nejsou žádní absolventi nebo pracoviště vykazuje nízkou publikační aktivitu, rozhodla omezit akreditaci na 4 roky, ostatním ji doporučila udělit na osm let. Ministerstvo školství doporučení akreditační komise akceptovalo.

**Tab.16 Kvalifikační a věková struktura celkového a přepočteného počtu akademických pracovníků**

Věk		do 30	31 - 40	41 - 50	51 - 60	nad 60	Celkem
Profesoři	osoby			4	18	16	38
	přepočt. prac.			4,0	17,5	14,1	35,7
Docenti	osoby		1	34	40	21	96
	přepočt. prac.		1,0	33,3	35,5	19,2	88,9
Odb. asistenti	osoby	52	57	70	63	9	251
	přepočt. prac.	41,8	53,9	63,9	57,1	4,2	221,0
Učitelé celkem	osoby	52	58	108	121	46	385
	přepočt. prac.	41,8	54,9	101,2	110,1	37,6	345,5
Profesoři %	osoby	0,0	0,0	3,7	14,9	34,8	9,9
	přepočt. prac.	0,0	0,0	4,0	15,9	37,7	10,3

#### **pokračování tabulky č.16**

Docenti %	osoby	0,0	1,7	31,5	33,1	45,7	24,9
	přepočt. prac.	0,0	1,8	32,9	32,2	51,1	25,7
Prof. a doc. %	osoby	0,0	1,7	35,2	47,9	80,4	34,8
	přepočt. prac.	0,0	1,8	36,8	48,1	88,8	36,1
Výzkum a vývoj	osoby	50	20	26	34	15	145
	přepočt. prac.	32,3	14,2	23,1	32,6	11,1	113,3
Akad.prac.celk.	osoby	102	78	134	155	61	530
	přepočt. prac.	74,1	69,2	124,3	142,7	48,7	458,8

## **8. VNĚJŠÍ HODNOCENÍ MZLU**

Po evaluaci Provozně ekonomické fakulty MZLU, která se uskutečnila na Akreditační komisi vlády ČR dne 28. června 1998 a kde byla PEF zařazena do skupiny A, proběhla v akademickém roce 1998/1999 mezinárodní evaluace všech fakult univerzity.

Mezinárodní evaluace fakult se uskutečnila v návaznosti na projekt „Internal Evaluation Systems at Agri – Universities“, na němž se v letech 1996/1997-1998/1999 společně se zahraničními univerzitami podílely Mendelova zemědělská a lesnická univerzita v Brně a Česká zemědělská univerzita v Praze. V procesu evaluace se na hodnocení fakult MZLU podíleli zástupci Universität für Bodenkultur Wien, Wageningen Agricultural University, University of Plymouth a Humboldt Universität zu Berlin. Závěrečné hodnocení se konalo ve dnech 15.-17.7.1999. Vyznělo pro všechny fakulty pozitivně a povzbudivě, přičemž přineslo i řadu podnětů pro další zlepšování vzdělávací činnosti, zejména ve směru vývoje k principům ECTS.

## **9. MEZINÁRODNÍ SPOLUPRÁCE VE VZDĚLÁVÁNÍ**

### **9.1 Zapojení školy do mezinárodních programů**

V posledních letech se v mezinárodní spolupráci ve vzdělávání stále více uplatňují mezinárodní programy. MZLU v Brně jich využívá nejen pro výměny studentů a učitelů, ale také pro společnou tvorbu výukových osnov, různé formy krátkodobých kurzů a kurzů celoživotního vzdělávání. Fakulty MZLU se zúčastnily programů zaměřených na spolupráci se zeměmi střední Evropy, jakými jsou programy TEMPUS, SOCRATES, LEONARDO DA VINCI, CEEPUS a dále bilaterálních programů (např. AKTION) a programů regionálního charakteru (MBPECO). V oblasti vzdělávání je další možností spolupráce na základě kulturních dohod a dále dohod o přímé spolupráci mezi jednotlivými institucemi.

V programu TEMPUS bylo na MZLU v Brně v činnosti několik projektů. Nejvýznamnější z nich byl projekt koordinovaný Provozně ekonomickou fakultou, jehož cílem bylo vytvoření osnov specializace 4. a 5. ročníku European Studies in Business and Economics. Studium v této specializaci bylo zahájeno v akademickém roce 1998-1999 se 14 studenty a pokračovalo v akademickém roce 1999-2000 s 23 studenty. Na tuto specializaci se mohou hlásit studenti nejen z Provozně ekonomické fakulty, ale i z ostatních fakult univerzity.

V obou akademických rocích bylo studium v této specializaci nabídnuto také zahraničním partnerským univerzitám, z nichž se výuky zúčastnili tři zahraniční studenti. Jako přednášející byli přizváni učitelé ze zahraničních partnerských institucí. Projekt je dvouletý, byl zahájen v roce 1998 a ukončen bude v roce 2000. Dalším významným projektem v programu TEMPUS byl projekt, kde PEF byla partnerem, a jednalo se o projekt Internal Evaluation Systems at agri-universities. Projekt koordinovala pražská ČZU a byl v roce 1999 úspěšně ukončen evaluací všech fakult partnerů projektu. Každá z fakult o výsledcích evaluace publikovala obsáhlou zprávu. Kromě těchto dvou projektů byla MZLU v Brně zapojena jako partner do dalších dvou projektů programu TEMPUS prostřednictvím zahraničního referátu rektorátu. Jedná se o projekt New working practices in International Offices in Moravia, koordinovaný VUT Brno a New University Management of International Activities, koordinovaný ČZU Praha. První projekt zahájil činnost v roce 1998, druhý v roce 1999. Oba jsou dvouleté a jsou zaměřeny na adaptaci činností pracovníků, zabývajících se mezinárodními styky univerzit, na podmínky členských zemí EU. Koncem roku 1999 byl přijat další projekt Regional Training Centres in EU Affairs, který koordinuje PEF. Tato fakulta je dále partnerem ve dvou dalších projektech, zaměřených na zakládání školicích center, schválených koncem roku 1999.

Program SOCRATES-ERASMUS zahájil v podmínkách MZLU v Brně svou působnost, stejně jako na většině univerzit v ČR, v akademickém roce 1998-1999, přičemž institucionální smlouva, plánující tyto aktivity, byla koncipována koncem roku 1997. MZLU v Brně zahájila své aktivity v programu během prvního roku v poměrně malém rozsahu, v akademickém roce 1999-2000 už se rozsah aktivit značně zvětšil. Aktivity realizované v akademickém roce 1998-1999 byly následující - mobility studentů, mobility učitelů, zavádění ECTS. Byl podán také projekt Intenzivního programu Agroturistika, který však nebyl schválen. V následujícím akademickém roce kromě zmíněných aktivit zahrnuje činnost v programu SOCRATES také koordinování Intenzivního programu Agroturistika, účast studentů a přednášejících v dalších třech intenzivních programech, dále partnerství ve dvou kurikulárních projektech - Evropský modul „Wine marketing“ a projekt na úrovni magisterského studia „European Masters in GIScience“. V těchto kurikulárních projektech mají zúčastnění partneři možnost spolupracovat se zahraničními kolegy na přípravě nových předmětů a kurzů.

V akademickém roce 1998-1999 studovalo na zahraničních partnerských institucích celkem 9 studentů, což je jen velmi malý podíl z celkového počtu studentů univerzity. Všichni studenti však absolvovali svůj pobyt úspěšně a v prvním roce tak otevřeli cestu ke zvyšování počtů studentů pro mobility. V následujícím akademickém roce 1999-2000 už vyjíždí 37 studentů. Pokud jde o příjíždějící studenty, s jejich počtem prozatím nemůžeme být spokojeni, protože se jedná pouze o dva studenty ze Španělska. Příjíždějící studenti na naší univerzitě měli jen velmi omezené možnosti studia v jiném jazyce než je čeština. V učitelských mobilitách bylo uskutečněno pouze 54 % naplánovaných učitelských pobytů vzhledem k malé finanční podpoře ze strany EU, ale také vzhledem k poměrně malé iniciativě samotných učitelů a jejich časovým možnostem. V rámci učitelských mobilit také několik učitelů ze zahraničí přednášelo na naší univerzitě.

Dalším programem, kterého se české vysoké školy mohou účastnit, je program LEONARDO DA VINCI. Tento program je zaměřen na spojení vzdělávání a praxe a je možno v něm podávat dva základní typy projektů - pilotní projekty, jejichž cílem je vytvoření produktu, jako jsou různé typy kurzů, metodiky, výukové materiály apod., druhým typem jsou projekty výměn a stáží. V roce 1999 se stala některá pracoviště naší univerzity partnery pilotních projektů, které byly Evropskou komisí přijaty, ale doposud nevyvíjely žádné aktivity. CEEPUS, program pro mezinárodní spolupráci zemí střední Evropy, byl zpočátku



přijímán ze strany ústavů velice pasivně, ale v roce 1999 se přece jen podařilo zahraničním koordinátorům sítí (minimálně 3 spolupracující instituce) pro spolupráci vzbudit o tento program zájem. Do programu jsou zapojeny prozatím v dosti omezeném měřítku ZF, LDF a PEF. Je škoda, že přes poměrně velký zájem o spolupráci např. s polskými institucemi, nebyl program, pro který jsou k dispozici dostatečné zdroje financování, více využíván. V síti „Green Network“, kde je zapojena ZF, se uskutečnila pouze jedna studentská mobilita oběma směry.

## 9.2 Zahraniční mobilita studentů a akademických pracovníků

Z celkového počtu 381 zahraničních pracovních a studijních cest pracovníků MZLU v Brně byla naprostá většina pobytů uskutečněna a financována v rámci různých grantů a programů. Na AF jsou to většinou vědecké granty, na PEF projekty programu TEMPUS apod. V roce 1999 se zvýšil podíl cest uskutečněných v rámci mezinárodních vzdělávacích programů a právě díky těmto programům může univerzita zprostředkovat i vysílání studentů. Následující tabulka č.17 znázorňuje podíl zahraničních cest pracovníků MZLU v Brně uskutečněných v rámci mezinárodních vzdělávacích programů v r. 1999 na celkovém počtu zahraničních služebních cest :

**Tab. 17**

<b>Fakulta</b>	<b>Celkem</b>	<b>TEMPUS</b>	<b>SOCRATES</b>	<b>Ostatní (AKTION aj.)</b>
<b>AF</b>	114	0	2	4
<b>LDF</b>	122	0	9	0
<b>PEF</b>	58	38	2	6
<b>ZF</b>	67	0	0	2
<b>R</b>	20	9	0	0
<b>Celkem</b>	381	47	15	12

Tabulka č.18 porovnává počty uskutečněných aktivit v programu SOCRATES v akademickém roce 1998-1999 a 1999-2000.

**Tab.18**

<b>Akademický rok</b>	<b>Počet partnerů</b>	<b>Studentské mobility</b>	<b>Učitelské mobility</b>	<b>Kurikulární projekty</b>	<b>Intenzivní programy</b>
<b>1998-99</b>	6	9	7	0	0
<b>1999-2000</b>	24	37	23	2	1 koordinován 3 účast

## 10. AKTIVITY VĚNOVANÉ 80. VÝROČÍ MZLU

Oslavám 80.výročí založení Vysoké školy zemědělské v Brně, nyní Mendelovy zemědělské a lesnické univerzity v Brně, byly v průběhu celého roku věnovány četné vědecké konference, semináře a další odborné akce. Osmdesátiletá činnost univerzity byla připomenuta a hodnocena na slavnostním zasedání vědecké rady MZLU.

### 10.1 Slavnostní zasedání vědecké rady k 80. výročí založení MZLU

Slavnostní zasedání vědecké rady k 80.výročí založení univerzity se konalo dne 21.9.1999 za účasti členů Správní rady univerzity, Akademického senátu, představitelů fakult a dalších součástí školy, jakož i členů akademické obce.

Na zasedání přijali pozvání významní představitelé politického a veřejného života, představitelé českých vysokých škol a slovenských zemědělských a lesnických univerzit.

Rektor MZLU v Brně, Prof.Ing.MVDr.Pavel Jelínek, DrSc., ve slavnostním projevu připomněl etapy historie školy, jejich přínosy, rozpory i odkaz a ocenil a poděkoval všem členům akademické obce, kteří v různých fázích vývoje a činnosti univerzity aktivně a tvořivě přispěli k naplňování jejího společenského poslání.

Z přítomných hostů vystoupili:

- Ing.Jan Fencel, ministr zemědělství ČR
- Doc.Ing.Josef Průša, CSc., náměstek ministra školství, mládeže a tělovýchovy ČR
- Prof.Ing.Jan Hron, DrSc., předseda České konference rektorů, rektor České zemědělské univerzity v Praze
- Prof.RNDr.Milan Marčok, DrSc., rektor Technické univerzity ve Zvolenu
- Prof.RNDr.Stanislav Zima, DrSc., rektor Veterinární a farmaceutické univerzity Brno
- RNDr.Petr Duchoň, primátor města Brna

V rámci slavnostního zasedání byly předány medaile MZLU jako ocenění významného přínosu pro rozvoj školy:

- Ing.Josefu Luxovi, poslanci Parlamentu ČR
- Prof.Ing.Ladislavu Kabátovi, CSc., řediteli divize statistiky FAO a emeritnímu rektorovi Slovenské zemědělské univerzity v Nitře.

### 10.2 Významné vědecké konference, semináře a odborné akce roce 1999

#### **Agronomická fakulta:**

„Fyziologické aspekty posklizňového dozrávání sladovnického ječmene“, seminář Ústavu botaniky a fyziologie rostlin ve spolupráci s Výzkumným ústavem pivovarským a sladařským v Brně, 20.ledna 1999.

„Intenzivní ochrana proti chorobám a škůdcům píce“, seminář Ústavu ochrany rostlin, březen 1999.

„Biologická ochrana proti škůdcům v ovocných sadech a ve vinohradech“, seminář Ústavu ochrany rostlin, březen 1999.

„Ochrana proti chorobám a škůdcům dřevin městské zeleně“, seminář Ústavu ochrany rostlin, září 1999.

„Bezorebné prísevy travných porostů“, seminář Ústavu pícninářství, 29.dubna 1999, Zubří.

Zimní pastva skotu, seminář Ústavu pícninářství, 30.dubna 1999, Nové Město na Moravě.

Pastvina a zvíře, mezinárodní vědecká konference spojená s odbornou exkurzí, Ústav pícninářství, Ústav chovu hospodářských zvířat, 22.- 24.dubna 1999, Brno.

„Krajina, meliorace a vodní hospodářství na přelomu tisíciletí“, mezinárodní konference Ústavu krajinné ekologie, 22.- 23.září 1999, Brno.

„Agrometeorologické prognózy a modely“, mezinárodní konference Ústavu krajinné ekologie, 3.- 4.března 1999, Brno.

„Plant Nutrition, Quality of Production and Processing“, konference Ústavu agrochemie a výživy rostlin s mezinárodní účastí, 29.- 30.června 1999, Brno.

„Seminář k výsledkům vědecko-výzkumné činnosti ústavů agrochemie a výživy rostlin a technologie potravin“, prosinec 1999.

„MZLU pěstitelům“, organizováno Ústavem obecné produkce rostlinné ve spolupráci s Ústavem pěstování a šlechtění rostlin. Akce každoročně umožňuje prohlídku polních pokusů výzkumné báze v Žabčicích s instruktáží pro pracovníky zemědělské praxe, výzkumu i pro studenty MZLU, 28.června 1999.

„Současný stav a perspektivy zemědělství po roce 2000“, mezinárodní konference ISTRO, Ústav obecné produkce rostlinné, organizováno ve spolupráci s Výzkumným ústavem pícninářským, s.r.o. a Výzkumným ústavem rostlinné výroby Praha-Ruzyně, 29.8.- 2.9.1999.

„Mistrovství orby ČR“, spoluorganizátor Ústav zemědělské techniky, 24.září 1999, Rostěnice.

„Vědecká konference oboru provoz techniky u příležitosti 80. výročí MZLU v Brně“, Ústav zemědělské techniky, listopad 1999.

„Vliv zemědělské a potravinářské techniky na jakost produkce“, odborný seminář, Ústav techniky zpracování zemědělských produktů, 3.- 4.června 1999, Litovel.

„Technika pro konkurenceschopné zemědělství a potravinářství“, mezinárodní konference, Ústav techniky zpracování zemědělských produktů, 4.- 5.listopadu 1999.

„Výroba drůbežího masa“, konference s mezinárodní účastí, Ústav chovu hospodářských zvířat, Ústav morfologie, fyziologie a veterinářství, 9.září 1999.

„Výživa a krmení prasat v programu PLEMHYB“, odborný seminář, Ústav výživy a krmení hospodářských zvířat, 11.ledna 1999.

„MendelNet – Computer Programs in Agriculture '99“, odborný seminář, Ústav výživy a krmení hospodářských zvířat, 26.ledna 1999.

„Silážované drtě obilnin“, odborný seminář, Ústav výživy a krmení hospodářských zvířat, 11. března 1999.

„Aktuální problémy chovu prasat“, odborný seminář, Ústav výživy a krmení hospodářských zvířat, 14.dubna 1999, Prácheň.

„U – chovy prasat“, odborný seminář, Ústav výživy a krmení hospodářských zvířat, 29.dubna 1999.

„MendelNet'99“, seminář studentů doktorských studijních programů, 10.září 1999.

„3. mezinárodní konference studentů doktorských studijních programů v oboru výživa a krmení hospodářských zvířat“, Ústav výživy a krmení hospodářských zvířat, 17.září 1999.

„XXVI. seminář o jakosti potravin a potravinových surovin“, součást programu potravinářského veletrhu Salima, Ústav technologie potravin, 3.března 1999.

„5. konference o technologii masa“, součást programu potravinářského veletrhu Salima, Ústav technologie potravin, 4.března 1999.

„Jakost a spotřeba sýrů v ČR a ve světě“, součást programu potravinářského veletrhu Salima, Ústav technologie potravin, 5.března 1999.

„Moderní manažerské metody v potravinářství. Logistika - plánování – optimalizace“, součást programu potravinářského veletrhu Salima, Ústav technologie potravin, 2.- 3.března 1999.

"Plant nutrition, quality of production and processing“, konference s mezinárodní účastí, Ústav technologie potravin, 29. - 30.června 1999.

„Uplatnění montbeliardského plemene v populaci českého strakatého skotu“, seminář MZe ČR, Ústav chovu hospodářských zvířat, 11.února 1999.

„Perspektivy chovu skotu a ovcí v rámci evropského integračního procesu“, spoluorganizátor Ústav chovu hospodářských zvířat, 10.září 1999, Rovečné.

„Význam chovu ovcí a koz v předvstupním období do EU“, mezinárodní seminář, Svaz chovatelů ovcí a koz ČR, spoluorganizátor Ústav chovu hospodářských zvířat.

„50 let výuky rybářské specializace na MZLU v Brně“, konference s mezinárodní účastí, Ústav rybářství a hydrobiologie, 1.- 2.února 1999.

„Control of the G1/S transition in mouse embryonic stem cells and early post-implantation embryos“, seminář, Dr. Pierre Savatier, CNRS UMR49, INRA, Ecole Normale Supérieure de Lyon, France, Laboratoř molekulární embryologie.

### **Lesnická a dřevařská fakulta:**

„Přirozená obnova dubu zimního“, celostátní odborná exkurze „Pro silva“, 8.června 1999, Moravský Krumlov.

„Význam mrtvého dřeva v hospodářském lese“, seminář „Pro silva“, Znojmo.

„Zakládání a obnova lesa v antropicky změněných podmínkách prostředí“, česko-slovenský vědecký seminář, 14.-15.září 1999, Křtiny.

„LHP a LHO a jejich přínos pro rozvoj lesního hospodářství“, celostátní seminář, 23.září 1999.

„Teorie, metodika, zpracování a prezentace výsledků“, dendrochronologický seminář IX.-XII/1999.

„Geobiocenologická typizace krajiny a její aplikace“, mezinárodní seminář, 19.- 20.listopadu 1999.

„Ekonomické aspekty dřevařské výroby“, seminář, 16.září 1999.

„Seminář pro projektanty, konstruktéry a pracovníky marketingu podniků vyrábějících dřevoobráběcí stroje a zařízení“, 10.listopadu 1999.

„Lesnické hospodaření v povodích vodárenských nádrží a toků“, celostátní seminář 30.-31. srpna 1999.

„Možnosti využití přírodě blízkých technologií pro opravy a rekonstrukce zpřístupňovacích sítí v lesním hospodářství“, vědecká konference, 23.- 24.září 1999.

„Media naturae“, II. evropská konference projektu Leonardo - EU Brusel, VI/1999.

„Houby a les“, fytopatologická a mykologická konference, 3.- 6.června 1999.

„Závazná pravidla poskytování finančních příspěvků na obnovu v lesích v roce 1999 a způsob jejich kontroly“, celostátní seminář, 26.února 1999.

„Lesní semenářství a šlechtění lesních dřevin“, celostátní konference s mezinárodní účastí, 3.- 4.března 1999, Křtiny.

„Pěstování a užití krytokořenného sadebního materiálu“, mezinárodní vědecká konference, 26.- 28.května 1999, Trutnov.

„Problematika zachování porostů náhradních dřevin v imisní oblasti Krušných hor“, celostátní konference, 18.-19.května 1999, Most.

#### **Provozně ekonomická fakulta:**

„Seminář zaměřený na management podniků v ČR a interkulturální management“, organizovaný pro učitele a studenty ekonomických fakult škol z Francie, Polska, Slovenska, Maďarska, Ústav managementu, 16.-18.září 1999.

„Agriculture de la Republique Tchèque“, seminář pro profesory a studenty ESAP Purpan Francie v rámci programu SOCRATES, Ústav managementu, 27.dubna 1999.

„Peněžní družstevnictví na přelomu tisíciletí“, mezinárodní konference, Ústav účetnictví a daní.

„Firma a konkurenční prostředí“, mezinárodní konference Ústav marketingu a obchodu.

„Semináře vysokoškolských učitelů informatických oborů“ se zaměřením na výměnu poznatků a zkušeností a prezentaci nových myšlenek, týkajících se výuky předmětů výpočetní techniky a informatiky na VŠ, Ústav informatiky, 18.- 20.ledna 1999 a 6.-8. září 1999.

„Vědecká konference v rámci oslav 40. výročí založení PEF MZLU v Brně“, jednání v odborných sekcích, proběhlo na všech ústavech fakulty, 15.- 16.září 1999.

#### **Zahradnická fakulta:**

„Vazba a aranžování květin“, rekvalifikační kurz, říjen – prosinec 1999.

„Ošetřování dřevin“, seminář s mezinárodní účastí, září 1999.

„Nové možnosti v oblasti získávání a práce s informacemi v sadovnické praxi“, 25. seminář o životním prostředí a veřejné zeleni ve městech a obcích, září 1999.

„Intenzifikace pěstování meruněk a broskvoní“, seminář, 9. září 1999.

„FOR ARCH“, soutěž studentských prací, České Budějovice – Stavba pro venkov, 1999.

„7. mezinárodní konference mladých vědců“, konference, 14.-16.září 1999.

„Urbis 99“, mezinárodní výstava současné zahradní a krajinářské architektury.

„Odborný seminář o vinařské technologii“, ve spolupráci s firmou Erbslöh Geisenheim GmbH, září 1999.

„Česko-rakouský seminář“, s BOKU Vídeň v rámci projektu AKTION, listopad 1999.

„Integrovaná ochrana rostlin ve skleníku“, seminář, září 1999.

„Problematika ošetřování a zmlazování starých stromů ovocných dřevin v krajině“, seminář, březen 1999.

„Problematika zachování a ochrany starých či krajových odrůd ovocných dřevin“, seminář, říjen 1999.

„International Meeting of Young Scientists in Horticulture“, mezinárodní konference

„Nové druhy plastových folií pro zahradnické účely“, seminář ve spolupráci s Fatrou Napajedla, říjen 1999.

„Dny nové techniky – MP pro kompostování“, seminář s přehlídkou, ve spolupráci s NPK Vyšehrad, VÚZT Praha, ÚZT Lednice, prosinec 1999.

„Rozšíření sortimentu čerstvých salátů“, seminář, září 1999.

## 11. PÉČE O STUDENTY

Mendelova zemědělská a lesnická univerzita v Brně má čtyři objekty kolejí pro ubytování studentů, z toho dva objekty jsou v Brně s disponibilní kapacitou 2 025 lůžek a dva objekty v Lednici na Moravě s disponibilní kapacitou 317 lůžek. V akademickém roce 1998/1999 odpovídala lůžková kapacita v Brně 43 % a lůžková kapacita v Lednici na Moravě 90 % studentů. Z celkového počtu žadatelů o ubytování v kolejích bylo v daném roce uspokojeno v Brně 74 % a v Lednici na Moravě 100 % žadatelů. Měsíční ceny za ubytování se pohybovaly v rozpětí od 510,- Kč ve čtyřlůžkovém pokoji do 1 500,- Kč při ubytování na vlastní žádost studenta v pokoji jednolůžkovém.

Všichni studenti mají možnost stravování v menze, jejíž kapacita byla v akademickém roce 1998/1999 využita přibližně na 60 %. V menze se stravovalo necelých 70 % studentů při ceně oběda 18,60 Kč.

Podle Stipendijního řádu MZLU v Brně mohou fakulty studentům za vynikající studijní výsledky, za vynikající vědecké, vývojové a další tvůrčí výsledky přispívající k prohloubení znalostí studentů a v některých dalších případech vyplácet stipendia. Úhrnná výše stipendií v akademickém roce 1998/1999 činila 1 077 tis. Kč.

Univerzita současně nabízí studentům řadu možností tělovýchovné a sportovní činnosti, a to jednak v rámci aktivit organizovaných Ústavem tělesné výchovy a jednak ve Vysokoškolském sportovním klubu MZLU v Brně. Ústav tělesné výchovy nabízí a organizuje pravidelně každoročně pro více než 2 000 studentů všech fakult MZLU sportovní vyžití a soutěže v těchto aktivitách:

- kanoistika, rafting, kondiční kulturistika, lyžování, lední hokej, plavání, cvičení s hudbou, zdravotní tělesná výchova,
- sportovní hry: košíková, odbíjená, florball, kopaná, tenis, stolní tenis,
- letní výcvikové kurzy: vodní turistika, vysokohorská turistika, cykloturistika,
- zimní výcvikové kurzy: základní lyžařský kurz sjezdového a běžeckého lyžování, cvičitelský kurz sjezdového a běžeckého lyžování.

V rámci Vysokoškolského sportovního klubu MZLU je zajišťováno sportovní vyžití zájemců o výkonnostní sport v oddílech: baseball, lyžování, orientační běh, odbíjená, florball, kulturistika, tenis, košíková a kanoistika. Tyto oddíly se zapojují do soutěží pořádaných ČSTV a reprezentují MZLU i v zahraničí. Příkladem je oddíl baseballu, který v r. 1998 obhájil 3. místo v PMEZ ve Španělsku. V akademickém roce 1998/99 byl Vysokoškolský klub MZLU v Brně hlavním pořadatelem Mistrovství ČR v alpských disciplínách a Evropského poháru FIS – UNI ve Špindlerově Mlýně.

## 12. INVESTIČNÍ ČINNOST ŠKOLY

V roce 1999 pokračovala univerzita v realizaci investiční činnosti orientované na podporu rozvojových cílů ve vzdělání a výzkumu, a to zejména ve vztahu k nově budovaným oborům vzdělávání a perspektivním výzkumným záměrům.

Celkově byly v roce 1999 uskutečněny investice a větší opravy o celkovém objemu 132,1 mil. Kč. Z toho činily:

- stavební investice	84,6 mil. Kč
- investice do strojů a zařízení	22,9 mil. Kč
- investice do strojů a zařízení – granty	6,0 mil. Kč
- investice celkem	113,5 mil. Kč
- opravy	18,6 mil. Kč
- investice a opravy celkem	132,1 mil. Kč

Uvedený rozsah investic byl financován v částce 83,7 mil. Kč ze systémových dotací, z nichž 9,4 mil. Kč činily systémové dotace poskytnuté v rámci financování výzkumných záměrů. Z fondu rozvoje investičního majetku, tedy z vlastních zdrojů univerzity, bylo uhrazeno 23,8 mil. Kč, z grantů 6,0 mil. Kč.

### Významnější investice podporující rozvojové cíle ve vzdělání a výzkumu

	Investiční náklady 1999 v tis. Kč
Informační centrum 3. etapa (výstavba pokračuje)	1 544
Počítačové sítě	635
Pavilony dřevařské technologie a zemědělské techniky – dokončení	67 692

### Významnější investice zaměřené na rekonstrukce a modernizaci objektů školy

	Investiční náklady 1999 v tis. Kč
Zateplování budov v areálu Černá Pole	6 150
Rekonstrukce ZTI v objektu Zemědělská 1 (výstavba pokračuje)	1 297
Rekonstrukce vodovodu Mendelea v Lednici	1 987
Rozšíření auly v Lednici	899
Rekonstrukce kanalizace Mendeleum Lednice (výstavba pokračuje)	1 986

Podrobný přehled o investičních výdajích a zdrojích financování investic je uveden v tab. 19 a ve výroční zprávě o hospodaření univerzity.

Tab. 19

## INVESTIČNÍ VÝDAJE

Text	Rozpočet		Čerpání		
	schválený	upravený	k 31. prosinci		
	v tis. Kč			%	
<b>Systémové dotace bez grantů</b>					
1	Stroje a zařízení celkem - ZAMĚRY	-	9.444	9.444	100,00
2	REKO a přístavba obj. P a R	60.627	67.692	67.692	100,00
3	Zateplení hl.budov	6.000	6.150	6.150	100,00
4	ŽABČICE odchovna ml.dobytka	-	150	149	99,33
5	LEDNICE míchárna a sklad obilí	-	-	-	-
6	TAUFER.KOLEJE reko.vým.stanice	-	200	194	97,00
7	LEDNICE KOLEJE reko.el.instalace	-	100	99	99,00
8	Stavby celkem ř. 2 až ř. 7	66.627	74.292	74.284	99,98
9	SD úhrnem ř. 1+ř. 8	66.627	83.736	83.728	99,99
<b>Fond rozvoje investičního majetku</b>					
10	Příděl z celoškolského FRIM na stroje a zařízení	10.000	10.000	8.771	87,71
11	v tom: AF	-	1.440	1.423	98,81
12	LDF	-	1.268	1.261	99,44
13	PEF	-	737	690	93,62
14	ZF	-	709	610	86,03
15	R a CŠP	10.000	5.846	4.787	81,88
16	Ostatní zdroje	4.422	4.422	4.713	106,58
17	Stroje a zařízení celkem ř. 10 + ř. 16	14.422	14.422	13.484	93,49
18	Genová banka Lednice	4.180	-	145	-
19	Zabezpečení signalizace	200	320	323	100,93
20	Počítačová síť	505	600	635	105,83
21	Informační centrum 3. etapa	2.857	2.857	1.544	54,04
22	REKO ZTI obj. A 1. etapa	2.857	1.326	1.297	97,81
23	Oprava stupačky č.1 LDF	297	297	297	100,00
24	Plynofikace bytovky Mendel.	54	50	50	100,00
25	Úprava laboratoří A 431 a cvičeben	162	223	223	100,00
26	REKO vodovod Mendeleum	2.476	1.893	1.976	104,38
27	Úprava auly Lednice	409	612	899	146,89
28	Rozšíření ÚT do knihovny	67	-	-	-
29	Regulace ÚT v plyn. kotelně	76	76	76	100,00
30	Lávka do BZA	2.857	2.857	323	11,30
31	Oplocení BZA nahr. Zateplení příst.	100	100	92	92,00
32	Odvětrání skleníků a lab. F	95	95	79	83,15
33	REKO fotolaboratoře LDF	847	-	-	-
34	Změna přívodu vody obj.D	-	474	395	83,33
35	Kanalizace Mendeleum	-	2.500	1.986	79,44
36	Stavby celkem ř. 18 až ř. 35	18.039	14.280	10.340	72,40
37	Opravy a udržování	13.024	-	-	-
38	FRIM úhrnem ř. 17 + ř. 36 + ř. 37	45.485	28.702	23.824	83,00
<b>Správa kolejí a menz</b>					
39	Stroje a zařízení celkem	200	200	130	65,00
40	Stavby celkem	4.465	4.465	4.318	96,70
41	Úhrnem ř. 39 + ř. 40	4.665	4.665	4.448	95,34
42	Investice MZLU bez SKM ř. 9 + ř. 38	112.112	112.438	107.552	95,65
43	Investice MZLU ř. 41 + ř. 42	116.777	117.103	112.000	95,64

Poznámka: Zdrojem investičních výdajů SKM je její FRIM



## 13. ČINNOST SOUČÁSTÍ MZLU

### 13.1 Výroční zprávy fakult

Ve smyslu ustanovení odst. 1 § 27 zákona o vysokých školách jsou jako samostatné hodnotící dokumenty zpracovány výroční zprávy:

- Agronomické fakulty,
- Lesnické a dřevařské fakulty,
- Provozně ekonomické fakulty,
- Zahradnické fakulty,

### 13.2 Celoškolská pracoviště

Činnost celoškolských pracovišť - Ústavu vědecko-pedagogických informací a služeb, Ústavu výpočetní techniky a Botanické zahrady a arboreta je zahrnuta v předcházejících kapitolách zprávy. Obdobně i činnost účelového zařízení Správy kolejí a menz.

### 13.3 Činnost vysokoškolských statků

Obdobně jako v předcházejících létech i v roce 2000 byla činnost vysokoškolských statků:

- Školního zemědělského podniku Lednice,
- Školního zemědělského podniku Žabčice,
- Školního lesního podniku Masarykův les Křtiny,

zaměřena především na:

- praktickou výuku a praxe posluchačů,
- výzkumnou činnost v její experimentální a verifikační fázi,
- odborná poradenství,
- prezentaci odborné práce univerzity na veřejnosti,
- spolupráci učitelů při řízení provozů s cílem obohacení jejich pedagogické práce.

### Účelová činnost vysokoškolských statků

Celkový rozsah účelového využití vysokoškolských statků ve vzdělávací a výzkumné činnosti univerzity charakterizují m.j. následující údaje:

- praxe studentů	- osob	289
	- studentohodin	33 065
- cvičení v provozech	- osob	5 999
	- studentohodin	120 560
- exkurze	- osob	8 797
- diplomové práce	- počet	158
- doktorské disertace	- počet	28
- výzkumné úkoly	- počet	44

V tab. 20 jsou uvedeny tyto údaje za jednotlivé vysokoškolské statky. U diplomových prací, doktorských disertací a výzkumných úkolů byly v rámci účelové činnosti zajišťovány zejména experimentální práce, sledování a měření v provozech statků či na speciálních experimentálních plochách a skupinách hospodářských zvířat.

Výzkumné úkoly řešené ústavu fakult na vysokoškolských stacích univerzity v roce 1999:

- Výzkumné úkoly řešené na ŠZP Žabčice:
  - Zaorávka cukrovky, její vliv na sladovnickou kvalitu ječmene jarního a modifikace pěstební technologie;
  - Zhodnocení a rozšíření genetické variability zdravotně preventivních složek zrna jarního ječmene;
  - Vliv vybraných cizorodých prvků na růstové reakce porostu raných brambor při rozdílných technologiích pěstování;
  - Vliv vybraných prvků organického zemědělství na produkci a kvalitu hlavních zemědělských plodin;
  - Polní pokusy se sortimentem obilnin pro ověření výkonnosti odrůd;
  - Polní pokusy s jarním ječmenem a kukuřicí pro SDO ve spolupráci s ÚKZÚZ v Brně;
  - Možnost využití nových technologií pro výrobu „školkařského materiálu“, NAZV MZe ČR ;
  - Zlepšení biologické kvality výsadbového materiálu;
  - Parametrizace a verifikace modelu Macros;
  - Změny proměnlivosti klimatu vyvolané zesílením skleníkového efektu a jejich dopady na zemědělství;
  - Dlouhodobé polní pokusy s různým zastoupením obilnin v osevních postupech;
  - Inovace pěstebních technologií obilnin pro rentabilní pěstování;
  - Výzkum účinku herbicidů ovlivňujících fotosyntézu;
  - Systém integrované rostlinné výroby napojené na výzkumnou STT EU;
  - Modely systému hospodaření na půdě;
  - Energetická a ekonomická analýza pěstebních technologií obilnin.
- Výzkumné úkoly řešené na ŠZP Lednice:
  - Národní program konzervace a využití genofondu rostlin (meruňky);
  - Genofond květin, zelenin a speciálních rostlin;
  - Výběr ekotypů domácích léčiv a kořenových rostlin, doporučené technologie pěstování a introdukce do vybraných lokalit;
  - Nové technologie a zlepšování biologické kvality výsadbového školkařského materiálu;
  - Uchování genetických zdrojů méně rozšířených ovocných druhů;
  - Výzkum zaměřený na rozšíření spektra plodin pro pěstování v suchých a teplých oblastech;
  - Výzkum možností modifikace agrotechnických zásahů pro zvýšení rentability pěstování hlavních druhů obilnin v suchých a teplých podmínkách;
  - Výzkum regulace plevelů polních v typických podmínkách kukuřičné výrobní oblasti;
  - Inovace výuky herbologie;
  - Intenzifikace pěstování meruněk a broskvoní.

- Výzkumné úkoly řešené na ŠLP Masarykův les Křtiny:
  - Identifikace stresu a jeho odezvy v lesních ekosystémech;
  - Charakteristiky jednotek geobiocenologické typizace;
  - Posouzení a ověření fyziologických metod ke zjištění latentního poškození lesních dřevin;
  - Růstové charakteristiky stanoviště nepůvodní smrkové monokultury;
  - Růstové charakteristiky smrku;
  - Charakteristika a ekologie vybraných druhů dřevin – *Corylus colurna*;
  - Růst cizokrajných dřevin;
  - Růstová analýza buku;
  - Kontinuální měření v bioklimatologické stanici v arboretu Křtiny;
  - Vliv zvýšení depozic dusíku a stresů suchem na vývoj borovice lesní;
  - Vývin kořenového systému dubu při uplatnění různých typů reprodukčního materiálu;
  - Ekologická stabilita a produkce smíšených lesních porostů v antropicky změněných podmínkách pahorkatin jako podklad pro návrh cílové skladby dřevin;
  - Recognition – vztah mezi současnými změnami růstu výživou smrku, borovice a evropského lesa v Evropě, společný projekt s Evropským lesním ústavem ve Finsku;
  - Společný výzkumný a demonstrační objekt Univerzity Freiburg a LDF Brno na ŠLP Křtiny;
  - Chov srnčí zvěře ve výběrném lese;
  - Poškození lesního prostředí těžební činností;
  - Testování vlivu pneumatik různých konstrukcí na půdní povrch;
  - Ekonomické aspekty setrvalého obhospodařování lesa.

Přímo ŠLP Křtiny řešil 4 výzkumné úkoly:

- Výzkum a vývoj lanovky LARIX 3T;
- Výzkum a vývoj malé lesní lanovky LARIX G;
- Výzkum a vývoj lanového systému LARIX Kombi;
- Vybudování školícího střediska lanovkářů.

**Tab. 20**

**Charakteristika**

Druh úcelové činnosti	Školní podnik								
	Křtiny			Lednice			Žabčice		
	hodin	osob	sth	hodin	osob	sth	hodin	osob	sth
Praxe	115	242	28 880	80	30	2 400	1 785	17	1 785
Praktická cvičení	20	2 648	51 800	70	485	33 950	744	2 861	34 810
Exkurze		8 251			171			375	
Diplomové práce		37			73			48	
Doktorské práce		3			13			12	
Výzkumné úkoly		18			10			16	

Poznámka: stb = studentohodiny

## Majetková transformace vysokoškolských statků

Po více jak tříletém úsilí o dokončení převodu státní půdy a ostatního nemovitého majetku spravovaného Pozemkovým fondem ČR do vlastnictví MZLU byly podmínky pro tento převod vytvořeny vydáním zákona č. 95/1999 Sb. o podmínkách převodu zemědělských a lesních pozemků z vlastnictví státu na jiné osoby. Zákon umožňuje bezúplatný převod státní půdy do vlastnictví MZLU a umožňuje též PF ČR převést bezúplatně právo hospodaření k ostatnímu nemovitému majetku.

Po vydání návazných vyhlášek a metodických pokynů k realizaci zákona podala univerzita žádost o převod nemovitého majetku v rozsahu patrném z tab. 21.

Tab. 21

### Bezúplatný převod pozemků a ostatního majetku ve správě PF ČR a lesů do vlastnictví MZLU

Údaj	Školní podniky			
	Lednice	Žabčice	Křtiny	Celkem
1. Zemědělská půda ha	687	462	97	1 246
2. Lesní půda ha			10 224	10 224
3. Ostatní půda ha	44	40	17	101
4. Celkem ha	731	502	10 338	11 571
5. Ostatní nemovitý majetek – mil. Kč	79,8	90,2	11,6	181,6
6. Nemovitý majetek celkem – mil. Kč	127	130	443	700

Poznámka: pol. 5 v zůstatkové účetní ceně  
pol. 6 přibližná ocenění pozemků + pol. 5

Jednou z podmínek pro převedení majetku obhospodařovaného vysokoškolskými statky zpět na univerzitu je realizace zákona č. 229/1991 Sb. o vypořádání závazků oprávněných osob (restitucí). Proces vypořádání restitucí byl na ŠP MZLU prakticky ukončen. K 31. 12. 1999 je na jednotlivých statcích následující stav:

	Nároky celkem mil. Kč	Zbývá vypořádat mil. Kč
ŠZP Lednice	30,9	0,5
ŠZP Žabčice	52,0	0,0
ŠLP Křtiny	20,0	2,5
C e l k e m	102,9	3,0

Z nevypořádaných závazků je 2,5 mil. Kč (ŠLP Křtiny) majetkoprávně nedořešených (causa rodiny Salmů), 0,5 mil. Kč (ŠLP Lednice) bude postoupeno s určitým věcným majetkem k vypořádání PF ČR.

## Výsledky hospodaření vysokoškolských statků v roce 1999

V souhrnu všech tří vysokoškolských statků bylo v roce 1999 dosaženo vyrovnaného výsledku v hospodaření (v mil. Kč):

	Výnosy	Náklady	Zisk – Ztráta
ŠZP Lednice	55,1	57,1	-2,0
ŠZP Žabčice	77,8	77,8	+0,0
ŠLP Křtiny	170,7	168,7	+2,0
C e l k e m	303,6	303,6	+0,0

Vývoj posledních tří let za všechny tři vysokoškolské statky lze charakterizovat jako období stagnace rozsahu účelové i hospodářské činnosti při poklesu počtu pracovníků, růstu produktivity práce a tomu odpovídajícímu mírnému růstu průměrných mezd.

Vývoj objemu výkonů a výnosů na zemědělských vysokoškolských statcích byl v roce 1999 výrazně ovlivněn poklesem cen zemědělských produktů, který celkově snižoval tržby za prodané výrobky o 12,3 mil. Kč. Přitom ŠZP Žabčice se podařilo vyrovnat tyto dopady zvyšováním objemu produkce. Na ŠZP Lednice byly naopak tyto nepříznivé vlivy zesíleny zhoršením výkonových parametrů v živočišné výrobě, m.j. v důsledku výskytu dizenterie v chovu prasat a zhoršení kvalitativních ukazatelů produkovaného mléka.

Školní lesní podnik Křtiny pokračoval v plynulém mírném růstu objemu výkonů a výnosů a jeho kladný hospodářský výsledek přispěl k celkově vyrovnanému výsledku hospodaření v úhrnu všech podniků.

Podrobnější rozbor hospodaření vysokoškolských statků univerzity je uveden ve Výroční zprávě o hospodaření univerzity.

## 14. ZÁVĚR

Celkové zhodnocení činnosti univerzity v roce 1999 potvrzuje správnost základních cílů vytýčených Dlouhodobým záměrem, navazujícím na dříve přijaté koncepční dokumenty MZLU, stanovením priorit dlouhodobého záměru i jeho aktualizací pro rok 2000. V duchu dlouhodobého záměru se univerzita v roce 2000 soustředí zejména na:

- rozšíření Evropského kreditního systému (ECTS) na všechny studijní programy
- zvýšení počtu studujících v bakalářských studijních programech
- zvýšení počtu studujících ve specializaci Evropská studia
- vypracování systému vnitřního hodnocení kvality vzdělávacího procesu
- realizaci investičních akcí
- realizaci sloučení vysokoškolských statků Žabčice a Lednice a na dokončení majetkové transformace statků.

Prof. Ing. Stanislav Procházka, DrSc.  
rektor MZLU v Brně