

MENDELOVA UNIVERZITA V BRNĚ
LESNICKÁ A DŘEVAŘSKÁ FAKULTA



Lesnická
a dřevařská
fakulta

Mendelova
univerzita
v Brně



Výroční zpráva o činnosti
Lesnické a dřevařské fakulty MENDELU v Brně
za rok 2009

Zpracovali: Doc. Dr. Ing. Petr Horáček
Doc. Dr. Ing. Libor Jankovský
Dr. Ing. Jan Dvořák
Doc. Ing. Klement Rejšek, CSc.
Doc. Dr. Ing. Petr Maděra
Ing. Jiří Rotrekl
(děkan, proděkani a tajemník LDF)

Předkládá: Doc. Dr. Ing. Petr Horáček
(děkan LDF)

Brno, březen 2010

Obsah

1	ÚVOD	4
1.1	Organizační struktura fakulty	7
1.2	Složení orgánů LDF MZLU v Brně	8
1.2.1	Děkan	8
1.2.2	Vědecká rada	8
1.2.3	Akademický senát	9
1.2.4	Disciplinární komise	9
1.3	Další orgány fakulty	9
2	KVALITA A EXCELENCE AKADEMICKÝCH ČINNOSTÍ	10
2.1	Studijní programy (obory) prezenčního, distančního, kombinovaného studia, v členění na bakalářské, magisterské a doktorské obory	10
2.2	Zájem o studium na LDF, počty přihlášek, přihlášených, výsledky a vyhodnocení přijímacího řízení	13
2.3	Počty studentů bakalářského, magisterského a doktorského studijního programu	15
2.4	Počty zahraničních studentů bakalářského, magisterského a doktorského studijního programu	16
2.5	Počty absolventů bakalářského, magisterského a doktorského studijního programu včetně zahraničních studentů	17
2.6	Nové bakalářské, magisterské a doktorské studijní programy v členění nově zahájené, připravené (akreditované, ale neučí se), připravované (neakreditované)	18
2.7	Studijní neúspěšnost na LDF MZLU v Brně, počty neúspěšných studentů, způsob kontroly průběhu studia a jeho důsledky (kontrola zisku kreditů po semestrech, ročnících apod.)	18
2.8	Infrastruktura LDF MZLU	19
2.8.1	Informační a komunikační technologie – nově vybudované prvky informační infrastruktury (sítě, informační a síťové služby, superpočítače, informační zdroje, multimediální učebny, laboratoře s implementací výpočetní techniky)	19
2.9	Vysokoškolské knihovny, knihovnicko-informační služby	20
2.9.1	Knihovnicko-informační služby	20
2.9.2	Doplňování knihovního fondu	20
2.9.3	Dostupnost elektronických informačních zdrojů (internet – intranet)	20
2.9.4	Zabezpečení knihovnicko-informačních služeb	21
2.9.5	Elektronické služby	21
2.10	Rozvoj výzkumné, vývojové, umělecké a další tvůrčí činnosti LDF MENDELU v Brně	22
2.10.1	Východiska a hodnocení VVC na LDF MENDELU v Brně	22
2.10.2	Hodnocení tvůrčí aktivity LDF MENDELU v Brně	24
2.10.3	Oblasti výzkumu a vývoje	28
2.10.4	Přehled grantových projektů a zakázek a hodnocení VVČ v roce 2009	30
2.11	Hlavní okruhy výzkumných aktivit v roce 2008	35
2.11.1	Významné výsledky řešených projektů v roce 2009	36
2.12	Publikační aktivita	41

2.13	Členství v odborných institucích	41
2.14	Zahraníční spolupráce	42
2.14.1	Přehled zahraničních grantů	42
2.15	Kvalifikační a věková struktura akademických pracovníků	43
2.15.1	Habilitační a jmenovací řízení	44
2.16	Odborná spolupráce VVŠ s regionem, propojení teorie a praxe a spolupráce s odběratelskou sférou	44
2.17	Vědecká výchova studentů pregraduálního studia	45
3	KVALITA A KULTURA AKADEMICKÉHO ŽIVOTA	46
3.1	Sociální záležitosti studentů a zaměstnanců	46
3.2	Ubytovací zařízení fakulty	46
3.3	Stravovací zařízení	46
3.4	Mimořádně nadaní studenti (stipendia)	46
3.5	Informační a poradenské služby	46
3.6	Zajišťování kvality činností realizovaných na vysokých školách	47
3.6.1	Systém hodnocení kvality vzdělávání	47
3.6.2	Hodnocení kvality vzdělávací činnosti studenty (hodnocení studenty i jinými partnery)	47
3.6.3	Zhodnocení naplňování Dlouhodobého záměru vzdělávací, vědecké, výzkumné, vývojové, umělecké a další tvůrčí činnosti LDF MZLU v Brně na léta 2006–2010	47
4	INTERNACIONALIZACE	54
4.1	Koncepce zahraniční činnosti v roce 2008	54
4.2	Společné studijní programy a studijní programy akreditované v cizím jazyce	58
4.3	Posílení vazby mezi činnostmi zahraniční a činnostmi vzdělávací	58
5	DALŠÍ AKTIVITY FAKULTY	60
5.1	Zkušebny	60
5.2	Účelová činnost na ŠLP ML Křtiny v roce 2008	60
5.3	Operační programy	63
5.4	Public relations fakulty	63
6	ROZVOJ LDF	65
6.1	Přehled nově pořízeného přístrojového v roce 2009	65
6.2	Obnova a údržba objektů	66
6.3	Zapojení do řešení Rozvojových programů pro veřejné vysoké školy	67
7	ZÁVĚR	68

1 Úvod

Výroční zpráva o činnosti Lesnické dřevařské fakulty Mendelovy univerzity v Brně v roce 2009 je předkládána v souladu s příslušnými ustanoveními vysokoškolského zákona Ministerstvu školství, mládeže a tělovýchovy České republiky orgánům fakulty, akademické obci a veřejnosti. Její obsah vychází z osnovy doporučené MŠMT ČR s cílem podat obraz o fakultě a plní významné poslání pro vědecký, kulturní, sociální a ekonomický rozvoj naší společnosti.

Základním a závazným dokumentem pro všechny oblasti činnosti fakulty byl v roce 2009 Dlouhodobý záměr vzdělávací, vědecké, výzkumné, vývojové, umělecké a další tvůrčí činnosti LDF MZLU v Brně pro období 2006–2010 a jeho aktualizace pro rok 2009, a to s důrazem na kvalitu a excelenci akademických činností, kvalitu a kulturu akademického života.

V jejich rámci byla soustředěna pozornost zejména na následující úkoly:

- Připravit k předložení akreditační spisy studijních programů, u kterých končí doba platnosti akreditace v roce 2010, tj. bakalářské studijní programy Dřevařství, Krajinářství a Lesnictví a navazující magisterské studijní programy Dřevařské inženýrství, Nábytkové inženýrství a Stavby na bázi dřeva
- Průběžně sledovat výzvy na jednotlivé osy Operačních programů, připravovat a realizovat projekty pro další rozvoj fakulty, studijních programů, jejich inovaci a zkvalitňování.
- Nadále rozvíjet tvorbu nových multimediálních a distančních studijních opor v souvislosti s rozvojem e-learningu a dalších forem vzdělávání.
- Vyhodnotit klady a zápory nového modelu praxí, zavedeného od ZS 2009, přijmout případná opatření.
- Zaměřit se na využití Operačních programů (Věda a výzkum pro inovace) pro další rozvoj vědních oborů, jejich inovaci a zkvalitňování.
- Podpora zapojení týmů na LDF do mezinárodního výzkumu aktivní účastí akademických pracovníků i studentů na mezinárodních konferencích, seminářích, výstavách a workshopech s cílem zapojení do mezinárodních projektů s prioritou zapojení do 7 RP.
- Realizovat hodnocení kvality vědecko-výzkumné činnosti uplatňováním postupů periodické evaluace akademických pracovníků. Provést evaluační pohovory na ústavech s cílem inventarizovat tvůrčí práci na ústavech.
- V návaznosti na hodnocení studentů doktorských studijních programů a evaluaci činnosti akademických a vědeckých pracovníků provést hodnocení kvality doktorského studia a práce oborových rad doktorského studia; připravit akreditace oborů doktorského studia pro rok 2010.
- Realizovat postdoktorandské pobyty na LDF MZLU v Brně.
- Rozvíjet zapojení akademických pracovníků a studentů do aktivit na společných pracovištích s veřejnými vědecko-výzkumnými institucemi a jinými univerzitami.
- Zpracovat systém a realizovat evaluace pedagogických a vědecko-výzkumných činností akademických a vědeckých pracovníků jako nástroj finanční politiky LDF.
- Zabezpečit materiální a personální podmínky pro výuku a vědecko-výzkumnou činnost v nově akreditovaných studijních programech.
- Připravit, projednat a realizovat reformu řízení fakulty a delegování pravomocí. Revidovat organizační strukturu fakulty a inovovat ji v souladu s dlouhodobým záměrem včetně systematizace míst.
- Průběžně kontrolovat dodržování pravidel pro využívání informačních a komunikačních technologií na fakultě.
- Pokračovat v realizaci projektu LinFUN, rozvíjet celofakultního terminálového řešení a postupně nahrazovat počítačové stanice terminály na ústavech a v učebnách.
- Metodicky řídit aktivity spojené s vytvářením multimediálních výukových materiálů zejména pro studijní obory v kombinované formě studia, vedoucí k naplnění e-learningové aplikace.

- Vytvořit španělskou verzi fakultních webových stránek, případně připravit podmínky pro další jazykové mutace.
- Systémově vyřešit tvorbu ústavních, projektových a konferenčních webových stránek fakulty.
- Vyhradit prostředky na nákup celouniverzitních multilicencí.
- V součinnosti s ústavy průběžně zkvalitňovat účelovou činnost na ŠLP Křtiny. Aktualizovat její strukturu a zlepšovat materiální a personální zabezpečení.
- Připravit Plán účelové činnosti pro rok 2010.
- Vydát publikaci o vědeckovýzkumných aktivitách ústavů LDF na ŠLP ML Křtiny
- Zajistit spolupráci ŠLP na přípravě projektu Výzkumného centra J. Ressela.
- Pro zvýšení kvality výuky zabezpečit údržbu učeben, v rámci FRVŠ modernizovat počítačovou učebnu J. Ressela
- V rámci programu Operačního programu věda a výzkum pro inovace připravit projekt Výzkumného centra J. Ressela a dalšího zázemí pro laboratorní a experimentální činnosti a transfer poznatků do praxe v prostorách Útěchova.
- Pokračovat v dlouhodobém trendu podpory vyjíždějících studentů Lesnické a dřevařské fakulty Mendelovy zemědělské a lesnické univerzity v Brně na partnerské vysoké školy jednotného evropského univerzitního prostoru formou Learning Agreements programu LLP/Erasmus.
- Vytvářet podmínky pro novou aktivitu programu LLP/Erasmus professional internships – studentské praxe v zahraničí z pohledu splnění podmínek pro zápisy do vyšších ročníků/semestrů dle požadavků UIS.
- Nadále umožňovat studentům Lesnické a dřevařské fakulty Mendelovy zemědělské a lesnické univerzity v Brně mimoevropské studijní pobyty v rámci platných bilaterálních smluv.
- Vytvářet podmínky pro integraci jak přijíždějících zahraničních studentů, tak přijíždějící zahraničních účastníků učitelských mobilit programu LLP/Erasmus a hostujících profesorů do řádné výuky akreditovaných magisterských studijních programů a oborů.
- Vytvořit podmínky pro získání double degree programu s University of Applied Science Rovaniemi, Finsko, s tím, aby v září 2010 byla zahájena výuka 20 českých a 20 finských studentů I. ročníku magisterského studijního programu “Forest Engineering” ve všech legislativními náležitostmi odpovídajícími akreditačnímu procesu Finské republiky (Suomen Tasavalta).
- Akreditovat dvouletý studijní program magisterského studia European Forestry, prezenční forma, v anglickém jazyce.
- V případě, kdy nový Zákon o vysokých školách bude počítat i nadále s akreditacemi studijních programů a oborů, soustředit pozornost na tvorbu zcela nového SO/SP v anglickém jazyce obecně u té profílace, která vykazuje nejvyšší počty uchazečů o studium v českém jazyce.
- V návaznosti na úspěšné zapojení LDF MZLU v Brně v programech pomoci zemím tzv. třetího světa rozšiřovat aktivity v obdobných mezinárodních projektech mimo Evropu.
- Aktivně se podílet na oslavách 90. výročí založení fakulty z pohledu účasti zahraničních špičkových odborníků v tématicce The European Forest-Based Technology Platform na vědecké konferenci 9. října 2009.
- Ve spolupráci s vědeckovýzkumným oddělením Lesnické a dřevařské fakulty Mendelovy zemědělské a lesnické univerzity v Brně se podílet na vzniku pravidelné každoroční mezinárodní vědecké konference, konané na Lesnické a dřevařské fakultě Mendelovy zemědělské a lesnické univerzity v Brně.
- Cílená podpora vzájemných učitelských a studentských (zde míněno studenti doktorských studijních programů) mobilit programu LLP/Erasmus pro Evropu a bilaterálních smluv pro mimoevropské země u těch partnerských vysokých škol, kde je doložena vědeckovýzkumná spolupráce, tj. cílená podpora vysílání pracovníků a doktorandů Lesnické a dřevařské fakulty Mendelovy zemědělské a lesnické univerzity v Brně na zahraniční pracoviště spojené s LDF řešeným grantovým projektem.
- Vytvořit anglickou verzi fakultních webových stránek s cílem zvýšení informovanosti studentů a učitelů zahraničních univerzit a polytechnik včetně podílu na zpřístupnění informací multimediálními formami.

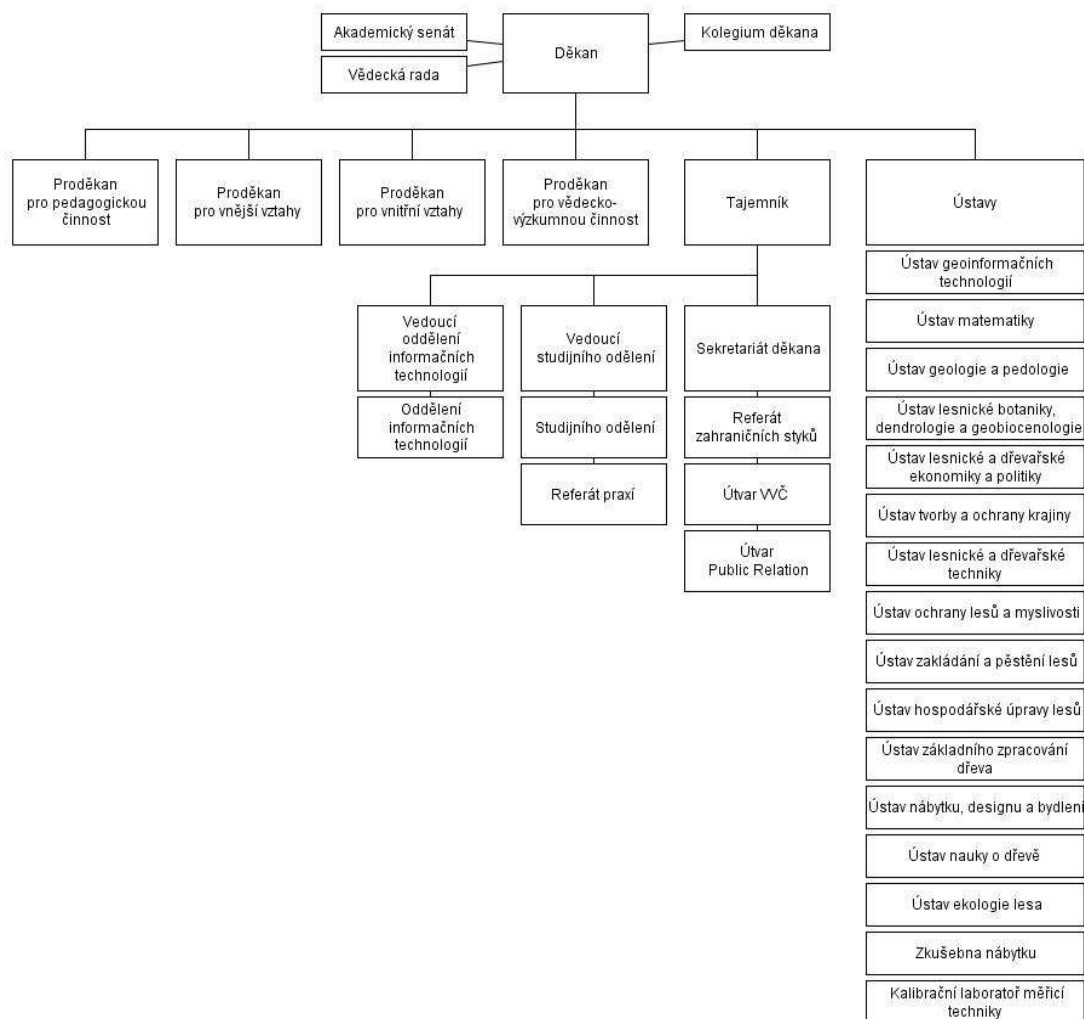
- Na základě přidělené kvóty realizovat vyslání pracovníka Lesnické a dřevařské fakulty Mendelovy zemědělské a lesnické univerzity v Brně na Colorado State University, USA.
- Na základě přidělené kvóty realizovat přijetí hostujícího profesora.
- Všemi vhodnými způsoby vylepšovat dobré jméno fakulty na veřejnosti.
- Plnit plán fakulty v oblasti „public relations“ a vypracovat roční plán fakulty na rok 2010.
- Zabezpečit průběh fakultních oslav 90. výročí založení univerzity.

1.1 Organizační struktura fakulty

Lesnická a dřevařská fakulta Mendelovy univerzity v Brně (nový název od 1.1. 2010), v hodnoceném roce ještě Mendelovy zemědělské a lesnické univerzity v Brně – používaná zkratka názvu *LDF MZLU v Brně*, se sídlem Brno, Zemědělská 3, PSČ 613 00 – byla v roce 2009 členěna na součásti:

Ústav ekologie lesa
 Ústav geoinformačních technologií
 Ústav geologie a pedologie
 Ústav hospodářské úpravy lesů
 Ústav lesnické a dřevařské ekonomiky a politiky
 Ústav lesnické a dřevařské techniky
 Ústav lesnické botaniky, dendrologie a geobiocenologie
 Ústav matematiky
 Ústav nábytku, designu a bydlení
 Ústav nauky o dřevě
 Ústav ochrany lesů a myslivosti
 Ústav tvorby a ochrany krajiny
 Ústav zakládání a pěstění lesů
 Ústav základního zpracování dřeva
 Kalibrační laboratoř měřicích zařízení
 Zkušebna nábytku

Schéma organizace a řízení fakulty a děkanátu zachycuje obr. 1.



Obr. 1: Organizace a řízení LDF MZLU v Brně

1.2 Složení orgánů LDF MZLU v Brně

1.2.1 Děkan

Doc. Dr. Ing. Petr Horáček

Ing. Jan Dvořák, Ph.D.	– proděkan pro pedagogickou činnost
Doc. Dr. Ing. Libor Jankovský	– proděkan pro vědecko-výzkumnou činnost
Doc. Dr. Ing. Petr Maděra	– proděkan pro vnitřní vztahy
Doc. Ing. Klement Rejšek, CSc.	– proděkan pro vnější vztahy

1.2.2 Vědecká rada

Interní členové:

Doc. Dr. Ing. Petr Branecký (do 31.5. 2010)
Ing. Jan Dvořák, Ph.D.
Doc. Dr. Ing. Zdenka Havířová
Doc. Dr. Ing. Petr Horáček – předseda
Doc. Dr. Ing. Libor Jankovský
prof. Ing. Petr Kantor, CSc. (od 1.6. 2010)
Doc. Dr. Ing. Pavel Král
Ing. Vladimír Krchov, Ph.D.
Doc. Dr. Ing. Petr Maděra
Prof. Ing. RNDr. Michal Vladimír Marek, DrSc.
Doc. RNDr. Robert Mařík, Ph.D. (od 1.6. 2010)
Prof. Ing. Jindřich Neruda, CSc.
Doc. Ing. Květoslav Nikl, CSc. (do 31.5. 2010)
Prof. Ing. Josef Polášek, Ph.D.
Doc. Ing. Klement Rejšek, CSc.
Prof. Ing. Miroslav Rousek, CSc.
Prof. Ing. Štefan Schneider, CSc.
Prof. Ing. Jaroslav Simon, CSc.
Doc. Dr. Ing. Miloslav Šlezinger (od 1.6. 2010)
Doc. Ing. Daniela Tesařová, Ph.D. (od 1.6. 2010)
Ing. Tomáš Vrška, Ph.D.
Prof. Ing. Ilja Vyskot, CSc.

Externí členové:

Ing. Bc. Jiří Crha (do 31.5. 2010)
Prof. Ing. Igor Čunderlík, CSc. (do 30.6. 2010)
Ing. Vladimír Dolejský, Ph.D.
Ing. Tomáš Krejzar, Ph.D.
Prof. Ing. Rudolf Kropil, CSc.
Doc. Ing. Petr Kučera, CSc.
Ing. Pavel Mylbachr (do 31.5. 2010)
Prof. MA. Ivan Petelen, Ph.D.
Prof. Ing. Vilém Podrázský, CSc.
RNDr. František Pojer
Ing. Petr Pražan
Prof. Ing. Mikuláš Siklienka, PhD. (od 1.7. 2010)
Ing. Jan Vybíral
Ing. Karel Zlatuška, Ph.D.

V průběhu roku byli z vědecké rady odvoláni doc. Branecký, doc. Nikl, Ing. Bc. Crha, Ing. Mylbachr (po projednání a schválení v AS LDF dne 4.5.2009); jako členové VR LDF byli

(schválením AS LSF dne 4.5.2009) zvoleni prof. Ing. Petr Kantor, CSc., Doc. RNDr. Robert Mařík, Ph.D., Doc. Ing. Miloslav Šlezinger, CSc., Doc. Ing. Daniela Tesařová, Ph.D.
K 30.6.2009 byl odvolán Prof. Čunderlík a k 1.7.2009 byl jmenován Prof. Ing. Mikuláš Siklienka, PhD. (obě změny projednány v AS LDF dne 8.6.2009)

1.2.3 Akademický senát

Zaměstnanci:

Doc. Ing. Petr Čermák, Ph.D.
Ing. Karel Drápela, CSc.
Ing. Vladimír Gryc, Ph.D.
Dr. Ing. Jan Kadavý – předseda
Ing. et Ing. Jiří Kadlec, Ph.D.
Ing. Martin Klimánek, Ph.D.
Prof. Ing. Miroslav Rousek, CSc.
Doc. Dr. Ing. Jan Štykar
Doc. Ing. Daniela Tesařová, Ph.D. – místopředsedkyně
Doc. Dr. Ing. Dušan Vavříček

Studenti:

Marek Biersak (od 1.10. 2010)
Bc. Martin Danzer (do 30.6. 2010)
Bc. Kateřina Dýrová (do 30.6. 2010 a od 1.7.2010)
Ing. Lucie Haraslínová (do 30.9. 2010)
Bc. Filip Chrbját – místopředseda
Bc. Vojtěch Kafka
Ing. Tomáš Tyl (od 1.10. 2010)
Zuzana Vymětalová
Ing. Martin Zach

V r. 2009 došlo k těmto personálním změnám:

K červnu 2009 AS opustili:

- Bc. Danzer a Bc. Dýrová.

K září 2009 pak AS opustila Ing. Haraslínová.

Tato jména od října 2009 nahrazují následující studenti, noví senátoři za studentskou část:
Biersak Marek, Ing. Dýrová Kateřina a Ing. Tyl Tomáš.

1.2.4 Disciplinární komise

Ing. Jan Dvořák, Ph.D. – předseda
Ing. Jitka Čechová
Ing. Martin Klimánek, Ph.D.
Bc. Vojtěch Kafka
Ing. Kateřina Rebrošová

1.3 Další orgány fakulty

Ing. Jiří Rotrekl – tajemník fakulty

2 Kvalita a excelence akademických činností

V roce 2009 realizovala Lesnická a dřevařská fakulta MENDELU v Brně pedagogickou činnost ve 25 z celkového počtu 26 studijních programů (1 SP neotevřen). Podrobné údaje o výčtu a počtech studijních programů a oborů a počtech studentů v bakalářském, magisterském a doktorském studiu jsou uvedeny v tabulkách 1-8, které jsou zpravidla členěny podle metodiky MŠMT ČR a jsou podkladem pro hodnocení činnosti univerzity a vysokého školství v ČR.

2.1 Studijní programy (obory) prezenčního, distančního, kombinovaného studia, v členění na bakalářské, magisterské a doktorské obory

V pregraduálním studiu byla výuka realizována na Lesnické a dřevařské fakultě MENDELU v Brně v tříletých bakalářských studijních programech:

- Lesnictví – studijní obory Lesnictví (prezenční a kombinovaná forma studia), Arboristika (prezenční forma studia), Hospodaření s přírodními zdroji tropických a subtropických oblastí (prezenční forma)
- Krajinářství – studijní obor Krajinářství (prezenční forma studia)
- Dřevařství – studijní obor Dřevařství (prezenční a kombinovaná forma studia)
- Nábytek – studijní obor Tvorba a výroba nábytku (prezenční forma studia)
- Stavby na bázi dřeva – studijní obor Stavby na bázi dřeva (prezenční forma studia)

Studium v bakalářských studijních programech je koncipováno jako prostupné s navazujícím dvouletým studiem magisterským. V navazujícím magisterském studiu byla v roce 2009 realizována výuka v následujících akreditovaných studijních programech:

- Lesní inženýrství – studijní obor Lesní inženýrství (prezenční a kombinovaná forma studia)
- Krajinné inženýrství – studijní obory Biotechnické úpravy krajiny a Integrované využívání krajinného prostoru (prezenční forma studia)
- Dřevařské inženýrství – studijní obory Dřevostavby a dřevěné prvky staveb a Procesy zpracování dřeva (prezenční a kombinovaná forma studia)
- Nábytkové inženýrství – studijní obory Vývoj a tvorba nábytku a Výroba nábytku (prezenční forma studia)

Doktorské studium bylo v roce 2008 realizováno v 7 akreditovaných studijních programech a 12 oborech – Botanika (obor Fytologie lesa), Krajinné inženýrství (obory Ekologie lesa a tvorba a ochrany krajiny), Lesní inženýrství (obory Pěstění lesa, Ochrana lesa, Myslivost, Technika a mechanizace lesnické výroby, Hospodářská úprava lesa), Dřevařské inženýrství (obor Technologie zpracování dřeva) a Ekonomika a management (obor Ekonomika a management přírodních zdrojů), Aplikovaná geoinformatika a Procesy tvorby nábytku.

Tab. 1: Přehled akreditovaných studijních programů LDF MZLU v Brně

Skupiny akreditovaných studijních programů	Studijní programy							Celkem stud.prog
	Bc.		Mgr.		Mgr. navazující		Ph.D.	
	P	K	P	K	P	K		
přírodní vědy a nauky							1	1
technické vědy a nauky	4	1	2	1	3	1	4	16
zeměděl.-les. a veter. vědy a nauky	1	1	1	1	2	1	1	8

zdravot., lékař. a farm. vědy a nauky								
společenské vědy, nauky a služby								
ekonomie							1	1
právo, právní a veřejnosprávní činnost								
pedagogika, učitelství a sociál. péče								
obory z oblasti psychologie								
vědy a nauky o kultuře a umění								
Celkem	5	2	3	2	5	2	7	26

Pozn.: P – prezenční forma, K – kombinovaná forma (popř. i distanční (D), tento údaj uveďte za lomítko u kombinované formy).

Tab. 2: Přehled akreditovaných studijních programů LDF MZLU v Brně a doba jejich platnosti

Kód studijního programu (STUD PROG)	Název studijního programu	Studijní obory (KKOV)	Název studijního oboru	Standardní doba studia v akademických rocích Forma studia				Akreditace do
				B	MN	P	FS	
B 3305	Stavby na bázi dřeva	3301R01 1	Stavby na bázi dřeva	3			P	31.10. 2013
B 3341	Dřevařství	3341R00 1	Dřevařství	3			P K	1. 6. 2010
B 3915	Krajinářství	3914R01 3	Krajinářství	3			P	1. 6. 2010
B 4132	Lesnictví	4132R00 2	Lesnictví	3			P K	1. 6. 2010
B 4132	Lesnictví	4132R00 5	Arboristika	3			P	31. 7. 2012
B 4132	Lesnictví	4132R00 6	Hospodaření s přírodními zdroji tropických a subtropických oblastí	3			P	30.4.2013
B 3302	Nábytek	3301R00 8	Tvorba a výroba nábytku	3			P	25. 7. 2012

N 3301	Dřevařské inženýrství	3301T004	Dřevostavby a dřevěné prvky staveb	(2)		P K	1. 6. 2010
N 3301	Dřevařské inženýrství	3301T006	Procesy zpracování dřeva	(2)		P K	1. 6. 2010
N 3303	Nábytkové inženýrství	3301T009	Vývoj a tvorba nábytku	(2)		P	25. 7. 2010
N 3303	Nábytkové inženýrství	3301T010	Výroba nábytku	(2)		P	25. 7. 2010
N 3914	Krajinné inženýrství	3914T011	Biotechnické úpravy krajiny	(2)		P	15. 8. 2012
N 3914	Krajinné inženýrství	3914T016	Integrované využívání krajinného prostoru	(2)		P	30. 10. 2013
N 4107	Lesní inženýrství	4107T003	Lesní inženýrství	(2)		P K	30.10. 2013
N4158	European forestry	4107T016	European forestry	2		P	30.4.2013
M 3301	Dřevařské inženýrství	3301T001	Dřevařské inženýrství	5		P K	15. 8. 2010
M 3914	Krajinné inženýrství	3914T002	Krajinné inženýrství	5		P	15. 8. 2010
M 4107	Lesní inženýrství	4107T003	Lesní inženýrství	5		P K	15. 8. 2010
P 1507	Botanika	1507V009	Fytologie lesa		3	P K A	15. 8. 2010
P 3301	Dřevařské inženýrství	3301V007	Technologie zpracování dřeva		3	P K	1. 6. 2014
P 3304	Procesy tvorby nábytku	3301V000	st. program bez st. oboru		3	P K	21. 5. 2011
P 3914	Krajinné inženýrství	3914V012	Ekologie lesa		3	P K A	15. 8. 2010
P 3914	Krajinné inženýrství	3914V014	Tvorba a ochrana krajiny		3	P K	15. 8. 2010
P 3929	Aplikovaná geoinformatika	1302V000	st. program bez st. oboru		3	P K	31.12. 2010
P 4107	Lesní inženýrství	4107V008	Pěstění lesa		3	P K	15. 8. 2010
P 4107	Lesní inženýrství	4107V006	Ochrana lesa		3	P K	1. 6. 2014
P 4107	Lesní inženýrství	4107V004	Myslivost		3	P K	15. 8. 2010
P 4107	Lesní inženýrství	4107V012	Technika a mechanizace lesnické výroby		3	P K	1. 6. 2014
P 4107	Lesní inženýrství	4107V002	Hospodářská úprava lesa		3	P K	1. 6. 2014
P 6208	Ekonomika a management	6208V107	Ekonomika a management obnovitelných přírodních zdrojů		3	P K	1. 6. 2010

Pozn.: P – prezenční forma, K – kombinovaná forma (popř. i distanční (D), tento údaj uveďte za lomítko u kombinované formy).

2.2 Zájem o studium na LDF, počty přihlášek, přihlášených, výsledky a vyhodnocení přijímacího řízení

Pro studium v akademickém roce 2009/10 bylo podáno celkem 1501 přihlášek v pregraduálnímu studiu, z toho v bakalářských studijních programech Lesnictví – 327, Dřevařství – 113, Krajinářství – 108, Nábytek – 287, Stavby na bázi dřeva – 171, a v navazujících magisterských studijních programech Lesní inženýrství – 183; Dřevařské inženýrství - 131, Nábytkové inženýrství – 110, Krajinné inženýrství – 68.

Ke studiu v jednotlivých studijních programech v roce 2009 bylo přijato celkem 1028 studentů, z toho v bakalářských studijních programech Lesnictví – 255, Krajinářství – 98, Dřevařství – 99, Nábytek – 121, Stavby na bázi dřeva – 82; a v navazujících magisterských studijních programech Lesní inženýrství – 131, Dřevařské inženýrství – 115, Nábytkové inženýrství – 75, Krajinné inženýrství – 52.

Studentů, kteří se zapsali do studia ve studijních programech v roce 2009, bylo celkem 760, z toho v bakalářských studijních programech Lesnictví – 188, Krajinářství – 53, Dřevařství – 72, Nábytek – 85, Stavby na bázi dřeva – 63; a v navazujících magisterských studijních programech Lesní inženýrství – 103, Dřevařské inženýrství – 85, Nábytkové inženýrství – 69, Krajinné inženýrství – 42.

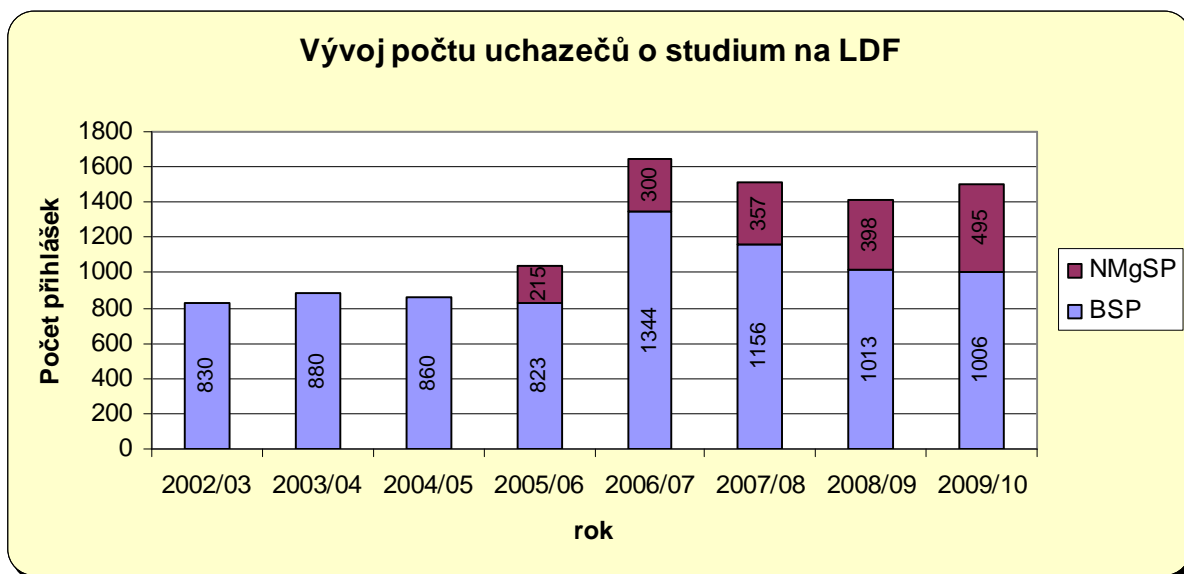
O doktorské studium na LDF se ucházelo 58 zájemců. Z celkového počtu uchazečů jich bylo přijato 48 (v DSP/oborech: Aplikovaná geoinformatika – 2, Fytologie lesa – 9, Ekologie lesa – 6, Tvorba a ochrana krajiny – 5, Pěstění lesa – 6, Ochrana lesa – 2, Myslivost – 1, HÚL – 1, technika a mechanizace LV – 2, Technologie zpracování dřeva – 7, Procesy tvorby nábytku – 5, Ekonomika a management obnovitelných přírodních zdrojů 2. Největší zájem projeví uchazeči o obory Fytologie lesa a Technologie zpracování dřeva.

Tab. 3: Zájem uchazečů o bakalářské studium na LDF

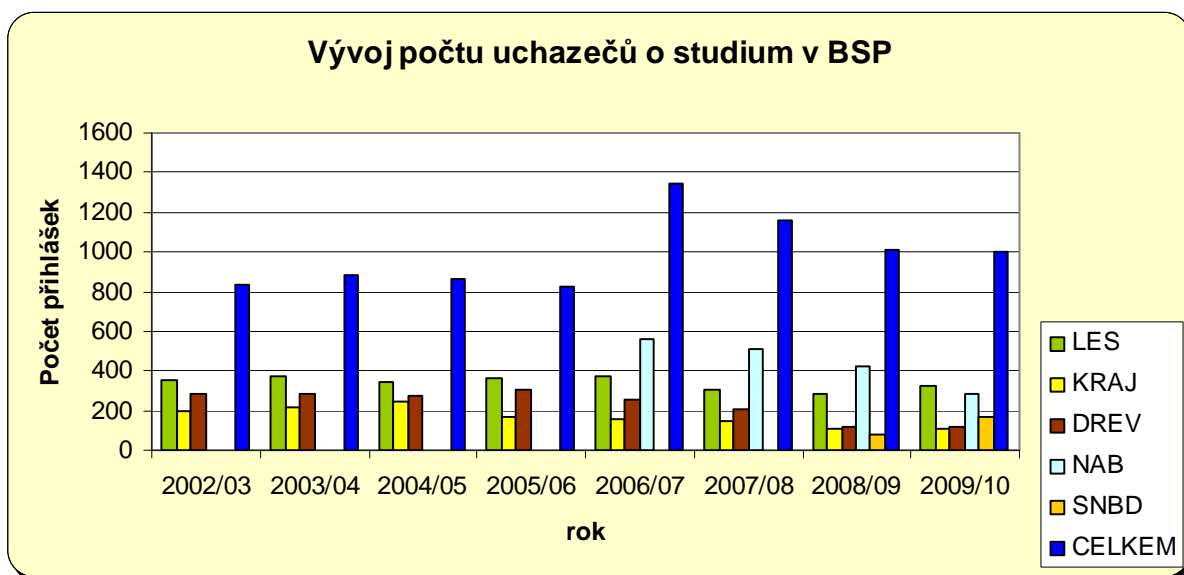
Skupiny oborů Bakalářských studijních programů	Kód skupiny kmen. oborů	Počet				
		podaných přihlášek ¹⁾	přihlášených ²⁾	přijetí ³⁾	přijatých ⁴⁾	zapsaných ⁵⁾
Přírodní vědy a nauky	11–18					
Technické vědy a nauky	21–39	699		400		273
Zeměděl. – les. a veter. vědy a nauky	41–43	327		255		188
Zdravot., lékař. a farm. vědy a nauky	51–53					
Společenské vědy, nauky a služby	61, 65, 67, 71–74					
Ekonomie	62					
Právo, právní a veřejnosprávní činnost	68					
Pedagogika, učitelství a sociální péče	75					
Obory z oblasti psychologie	77					
Vědy a nauky o kultuře a umění	81–82					
Celkem	11–82	1026		625		461

- 1) Počet všech podaných přihlášek.
- 2) Počet uchazečů o studium. Vyjadřuje počet fyzických osob, ve skupinách oborů jsou zahrnuty vícenásobné přihlášky.
- 3) Počet všech kladně vyřízených přihlášek.
- 4) Počet přijatých uchazečů. Údaj celkem vyjadřuje počet fyzických osob, ve skupinách oborů jsou zahrnuti vícenásobně přijatí.
- 5) Počet přijatých studentů, kteří se zapsali ke studiu.

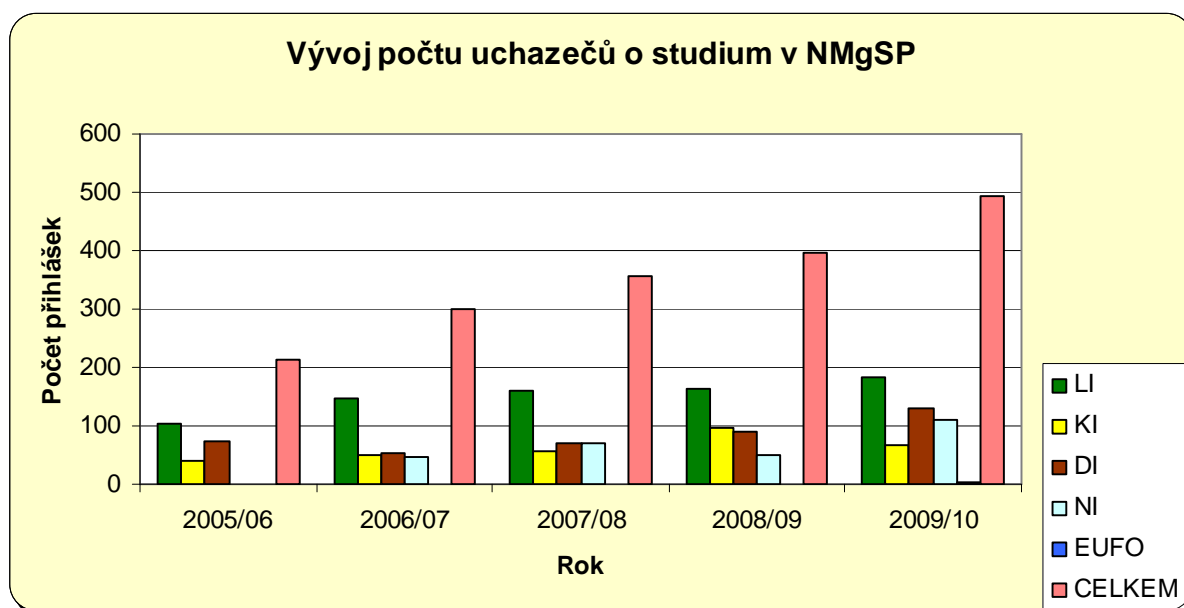
Výše uváděné přehledy je vhodné vztáhnout k vývoji počtu uchazečů o studium v delší časové řadě, což poskytují následující obr. 2–4.



Obr. 2: Vývoj počtu uchazečů o pregraduální studium na LDF v letech 2002-2009



Obr. 3: Vývoj počtu uchazečů o Bc. studium na LDF v letech 2002-2009



Obr. 4: Vývoj počtu uchazečů o Mgr. studium na LDF v letech 2005-2009

2.3 Počty studentů bakalářského, magisterského a doktorského studijního programu

Podle stavu k 31. 10. 2009 studovalo v bakalářských studijních programech Lesnictví – 503 studentů (388 v prezenční a 115 v kombinované formě studia), Krajinářství – 131, Dřevařství 182 (141 v prezenční a 41 v kombinované formě studia), Nábytek – 239, Stavby na bázi dřeva – 90.

V navazujících magisterských studijních programech studovalo Lesní inženýrství – 202 studentů (134 v prezenční a 68 v kombinované formě studia), Dřevařské inženýrství – 126 (93 v prezenční a 33 v kombinované formě studia), Nábytkové inženýrství – 105, Krajinné inženýrství – 107.

Tab. 4: Přehled počtu studentů v akreditovaných studijních programech LDF k 31. 10. 2009

Skupiny oborů	Kód skupiny kmen. oborů	Studenti ve studijním programu				Celkem studenti
		Bc.	Mgr.	NMgr.	Ph.D.	
Přírodní vědy a nauky	11–18				19	19
Technické vědy a nauky	21–39	642		338	77	1057
Zeměděl. - les. a veter. vědy a nauky	41–43	503		202	35	740
Zdravot., lékař. a farm. vědy a nauky	51–53					
Společenské vědy, nauky a služby	61, 65, 67, 71, 74					
Ekonomie	62				7	7
Právo, právní a veřejnosprávní činnost	68					
Pedagogika, učitelství a sociální péče	75					
Obory z oblasti psychologie	77					
Vědy a nauky o kultuře a umění	81–82					
Celkem	11–82	1145		540	138	1823

V doktorských studijních programech studovalo ke dni 31. 10. 2009 na LDF MZLU v Brně celkem 138 studentů včetně cizinců, v prezenční formě 88 studentů a v kombinované formě 50 studentů.

Tab. 5: Počty studentů LDF v doktorských studijních oborech

Název DSP/oboru	Celkový počet		Počet nově		Počet		Počet neúspěšných		Počet studentů	
	studentů		přijatých		absolventů		studentů		s přerušeným	
	Prezenč.	Kombin	Prezenč.	Kombin	Prezenč.	Kombin	Prezenč.	Kombin	Prezenč.	Kombin
Aplikovaná geoinformatika	7	4	2	0	1	1	0	1	2	1
Fytologie lesa	15	4	9	0	1	1	3	0	11	2
Ekologie lesa	15	7	4	2	2	1	4	0	15	7
Tvorba a ochrana krajiny	9	3	4	1	0	0	1	2	4	6
Pěstění lesa	3	8	3	3	1	0	0	0	2	8
Ochrana lesa	4	1	1	1	0	0	0	3	5	1
Myslivost	4	1	1	0	3	0	2	0	4	3
HÚL	3	4	1	0	0	0	0	3	6	7
Technika a mechanizace LV	3	4	1	1	1	1	0	0	1	8
Technologie zpracování dřeva	15	1	7	0	4	1	2	2	14	5
Procesy tvorby nábytku	9	7	4	1	2	0	0	0	6	1
Ekonomika a management	1	6	0	2	0	1	0	3	5	7
Celkem	88	50	37	11	15	6	12	14	75	56

2.4 Počty zahraničních studentů bakalářského, magisterského a doktorského studijního programu

V akademickém roce 2009/10 studovalo mimo rámec programu Erasmus celkem 36 zahraničních studentů. V bakalářských studijních programech studovalo 18 studentů (Lesnictví 8, Krajinářství 3, Dřevařství 3, Nábytek 3 a Stavby na bázi dřeva 1). V magisterských studijních programech studovalo 7 studentů (Lesní inženýrství 3, Krajinné inženýrství 1, Dřevařské inženýrství 1 a Nábytkové inženýrství 2).

V doktorských studijních programech studovalo 11 studentů (Fytologie lesa 2, Technologie zpracování dřeva 2, Procesy tvorby nábytku 2, Ochrana 1, Ekologie 3 a Technika a mechanizace lesnické výroby 1).

2.5 Počty absolventů bakalářského, magisterského a doktorského studijního programu včetně zahraničních studentů

V kalendářním roce 2009 absolvovalo bakalářské studijní programy Lesnictví – 122 studentů (81 v prezenční a 41 v kombinované formě studia), Krajinářství – 32, Dřevařství - 73 (66 v prezenční a 7 v kombinované formě studia), Nábytek – 52, Stavby na bázi dřeva – 0.

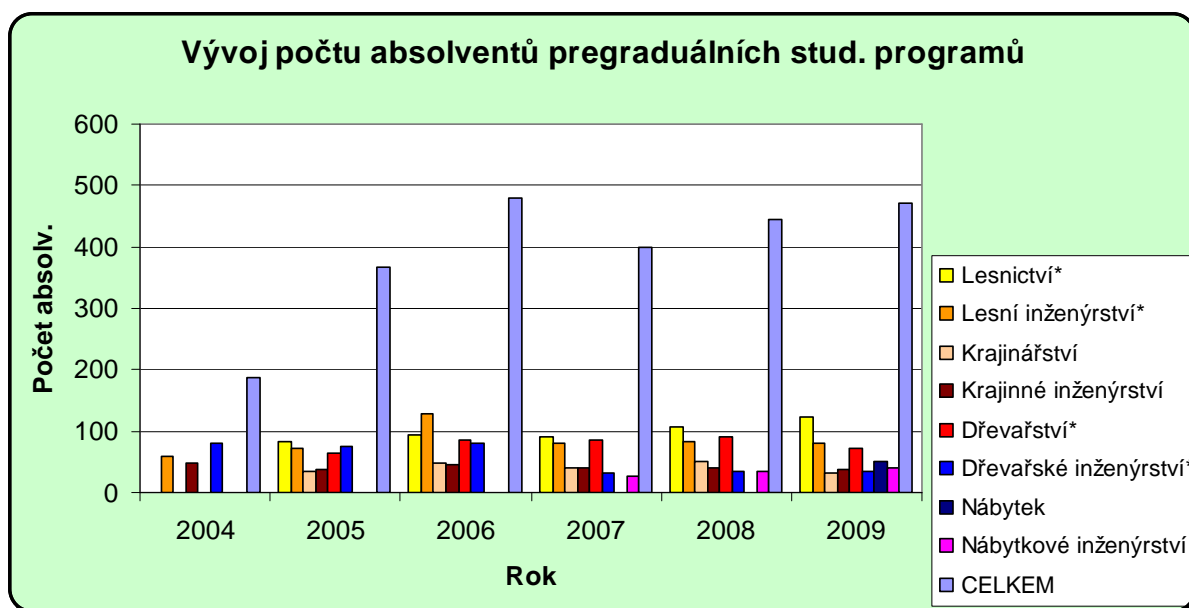
Navazující magisterské studijní programy absolvovalo v Lesním inženýrství – 80 studentů (57 v prezenční a 23 v kombinované formě studia), Dřevařské inženýrství – 34 (v prezenční formě studia 27 a v kombinované formě studia 7), Nábytkové inženýrství – 40, Krajinné inženýrství – 38.

Doktorské studium úspěšně ukončilo obhájením disertační práce celkem 21 studentů (v DSP/oborech: Aplikovaná geoinformatika – 2, Fytologie lesa – 2, Ekologie lesa – 3, Pěstění lesa – 1, Myslivost – 3, Technika a mechanizace LV – 2, Technologie zpracování dřeva 5, Procesy tvorby nábytku – 2, Ekonomika a management – 1. Kromě obhajob disertačních prací se uskutečnilo 37 státních doktorských zkoušek, z toho 2 byly neúspěšné.

Tab. 6: Počty absolventů LDF od 1.1. 2009 do 31.12. 2009

Skupiny oborů	kmen. oborů	Studenti ve stud. programu				Celkem absolv.
		bak.	mag.	navaz. mag.	dokt.	
Přírodní vědy a nauky	11–18				2	2
Technické vědy a nauky	21–39	157		112	12	281
Zeměděl. - les. a veter. vědy a nauky	41–43	122		80	6	208
Zdravot., lékař. a farm. vědy a nauky	51–53					
Společenské vědy, nauky a služby	61, 65, 67, 71–74					
Ekonomie	62				1	1
Právo, právní a veřejnosprávní činnost	68					
Pedagogika, učitelství a sociální péče	75					
Obory z oblasti psychologie	77					
Vědy a nauky o kultuře a umění	81–82					
Celkem	11–82	279		192	21	492

Vývoj počtu absolventů v pregraduálních studijních programech přináší následující Obr. 5.



Obr. 5: Vývoj počtu absolventů pregraduálního studia na LDF v letech 2004-2009
(* včetně kombinované formy studia)

2.6 Nové bakalářské, magisterské a doktorské studijní programy v členění nově zahájené, připravené (akreditované, ale neučí se), připravované (neakreditované)

Na základě předložených podkladů a žádosti ze strany LDF MZLU v Brně rozhodlo Ministerstvo školství, mládeže a tělovýchovy podle §79 odst. 4, § 80 odst. 2 a § 105 zákona č. 111/1998 Sb., o vysokých školách a o změně a doplnění dalších zákonů (zákon o vysokých školách) o udělení akreditace bakalářskému studijnímu programu Lesnictví, studijní obor Hospodaření s přírodními zdroji tropických a subtropických oblastí a dále navazujícímu magisterskému studijnímu programu, vyučovanému v anglickém jazyce European forestry (duben 2009).

2.7 Studijní neúspěšnost na LDF MZLU v Brně, počty neúspěšných studentů, způsob kontroly průběhu studia a jeho důsledky (kontrola zisku kreditů po semestrech, ročnících apod.)

Kontrola průběhu studia probíhá na fakultě u jednotlivých studentů samostatně po každém semestru a v každém jednotlivém ročníku prostřednictvím aplikace Univerzitního informačního systému. Při kontrole je hodnoceno nejen splnění studijních povinností, zakotvených ve studijních plánech příslušného studijního programu, ale současně počet dosažených kreditů. Limitující postup do dalšího semestru. Pokud kontrola odhalí nesplnění požadavků a podmínek studia v daném ročníku a semestru, oznámí tuto skutečnost studijní referentky příslušnému proděkanovi, který po prověření a individuálním posouzení navrhne děkanovi fakulty v souladu se Studijním a zkušebním řádem MZLU variantu řešení.

Současné počty studentů, kteří museli z různých důvodů ukončit své studium předčasně, jsou evidovány v kategorii neúspěšných studentů, jak je uvádí příslušná tabulka.

Tab. 7: Počty neúspěšných studentů fakulty od 1.1. 2009 do 31.12. 2009

Skupiny oborů	Kód skupiny kmen. oborů	Neúspěšní studenti ve stud. programu				Celkem neúspěšní stud.
		Bak.	mag.	mag. navazující	dokt.	
Přírodní vědy a nauky	11–18				3	3
Technické vědy a nauky	21–39	139		21	12	172
Zeměděl. - les. a veter. vědy a nauky	41–43	83		11	8	102
Zdravot., lékař. a farm. vědy a nauky	51–53					
Společenské vědy, nauky a služby	61, 65, 67, 71–74					
Ekonomie	62				3	3
Právo, právní a veřejnospr. činnost	68					
Pedagogika, učitelství a sociální péče	75					
Obory z oblasti psychologie	77					
Vědy a nauky o kultuře a umění	81–82					
Celkem	11–82	222		32	26	280

V bakalářských studijních programech neúspěšně ukončilo studium v Lesnictví – 83 studentů (51 v prezenční a 32 v kombinované formě studia), Krajinářství – 29, Dřevařství - 74 (39 v prezenční a 35 v kombinované formě studia), Nábytek – 27, Stavby na bázi dřeva – 9.

V navazujících magisterských studijních programech neúspěšně ukončilo studium Lesního inženýrství – 11 studentů (4 v prezenční a 7 v kombinované formě studia), Dřevařské inženýrství – 18 (v prezenční formě studia 15 a v kombinované formě studia 3), Nábytkové inženýrství – 1, Krajinné inženýrství – 2.

2.8 Infrastruktura LDF MZLU

Z hlediska vnějších vztahů je možno konstatovat, že informační infrastruktura Mendelovy univerzity v Brně je jednak plně dostačující pro potřeby této činnosti Lesnické a dřevařské fakulty Mendelovy univerzity v Brně a jednak je plně využívána. Zajištění tvorby kvalitních akreditačních spisů a celého komplexu činností spojených se zahraničními aktivitami je každodenně spojeno s využíváním informačních databází univerzity, stejně tak jako univerzitního informačního systému a internetového připojení proděkana pro vnější vztahy a zahraničního oddělení fakulty.

2.8.1 Informační a komunikační technologie – nově vybudované prvky informační infrastruktury (sítě, informační a síťové služby, superpočítače, informační zdroje, multimediální učebny, laboratoře s implementací výpočetní techniky)

Oblast IT na fakultě je koncepčně řízena komisí děkana pro IT. Provoz IT na ústavech zajišťovala struktura OSVT a OSSA, metodicky řízená IT oddělením děkanátu.

Z prostředků projektu FRVŠ byla modernizována Resslerova učebna. Modernizace vybavení učebny B514 (Resslerka), včetně softwarových produktů, sada nástrojů Autodesk 2010, serverová instalace s terminálovou podporou a současně s možností instalace na lokální stanice.

Byla rozšířena bezdrátová síť FARO na další prostory LDF.

IT oddělení děkanátu mimo běžný provoz zabezpečovalo:

- Správa a provoz UIS na fakultě
- Příprava inovace softwarového vybavení (Office, Statistica) učebny B41 pro podporu výuku v anglickém jazyce (studenti programu Erasmus)
- Instalace terminálů SunRay ve vybraných učebnách (B32, B35)
- Příprava řešení projektu na inovaci učebny B01 za účelem vybudování nové větve terminálového řešení pro výuku systémů GIS – FRVŠ (hlavní řešitel Petr Balogh), plán realizace 2010
- Zpřístupnění diskového pole fakulty uživatelům používající systém Microsoft, využití kapacity pro zálohování
- Správa fakultních webových stránek (inovace, aktualizace apod.)
- Realizace ústavních a projektových stránek pod redakčním systémem UIS (Ústav lesnické a dřevařské ekonomiky a politiky, Ústav lesnické botaniky, dendrologie a geobiocenologie, Ústavu matematiky, Ústavu ochrany lesa a myslivosti, projekt Vytvoření multimediálního studijního materiálu Revitalizace v krajině)
- Spolupráce s UPIT a UIS v záležitostech přesahujících pravomoci fakulty (zastřešovaných univerzitou)
- Správa, inovace a údržba uživatelských stanic a tiskáren na děkanátu po stránce hardware i softwaru
- Monitorování zabezpečovacího systému a běhu serverového vybavení
- Správa a údržba terminálového řešení
- Podpora zaměstnancům a studentů (reakce na konkrétní žádosti, konzultace v oblastech souvisejících s informačními technologiemi)

2.9 Vysokoškolské knihovny, knihovnicko-informační služby

2.9.1 Knihovnicko-informační služby

Knihovnicko-informační služby pro LDF zabezpečuje Ústav vědecko – pedagogických informací a služeb s celoškolskou působností, konkrétně jeho dvě oddělení Ústřední knihovna a Informační centrum.

Studenti mají nyní k dispozici pět studijních prostor s bezdrátovou sítí, kde je ve volném výběru téměř 23 tisíc knižních jednotek, z toho přes 500 titulů časopisů, celkem 350 studijních míst s cca 130 počítači s přístupem na internet, dále čtyři skenery, pět tiskáren s kopírkami.

2.9.2 Doplnování knihovního fondu

Fakulta má v současné době 16 dílčích knihoven, které jsou úzce specializovány podle odborného zaměření příslušných ústavů. I v roce 2009 byly doplňovány knihovní fondy o knihy a časopisy, přičemž řada z nich je dostupná rovněž v elektronické podobě. K 30.9. 2009 proběhla inventura všech knihovních fondů na LDF. Tyto fondy jsou umístěny na jednotlivých ústavech, ale objednávání a katalogizace v automatizovaném knihovnickém systému KP Win jsou centralizovány prostřednictvím ústřední knihovny, výsledkem je souborný katalog, v němž jsou soustředěny záznamy o knihovním fondu celé univerzity. Zahraniční tituly časopisů jsou dostupné v čítárně časopisů (budova A).

2.9.3 Dostupnost elektronických informačních zdrojů (internet – intranet)

Elektronické informační zdroje jsou dostupné ze všech počítačů univerzity, které jsou připojeny k internetu, autentifikace uživatelů je vedena podle adres počítačů.

2.9.4 Zabezpečení knihovnicko-informačních služeb

Univerzita hradí přístup do 20 elektronických bibliografických a plnotextových databází, které plně pokrývají její oborové zaměření, informace z oblasti lesnictví, dřevařství a životního prostředí jsou obsaženy hlavně v databázi CAB Abstracts, dále Web od Science, Blackwell Synergy a Science Direct.

2.9.5 Elektronické služby

Jsou poskytovány rešeršní služby a meziknihovní výpůjční služba tuzemská i zahraniční včetně elektronického dodávání dokumentů; pro pracovníky LDF bylo realizováno oko 350 požadavků.

2.10 Rozvoj výzkumné, vývojové, umělecké a další tvůrčí činnosti LDF MENDELU v Brně

V roce 2009 pokračoval trend směřující ke zkvalitnění výstupů tvůrčí práce směrem k výstupům, které jsou hodnoceny RVV. Ustavení Interní grantové agentury LDF MENDELU v Brně se osvědčilo jako nástroj k uplatňování preferencí ve vědě a výzkumu a podpora studentů doktorských studentských programů. V roce 2009 byly realizovány postdoktorské pobyty na fakultě jako jeden z významných článků vědy a výzkumu.

Zvýšení tlaku na kvalitu publikačních výstupů bylo v roce 2009 spojeno s úspěšností zvyšování kvalifikace akademických pracovníků. Rovněž v této oblasti došlo k výraznému zlepšení, zajištěna je tak požadovaná kvalifikační struktura pro akreditační řízení v magisterských a doktorských studijních programech.

Problematická je nevyrovnanost tvůrčí aktivity mezi jednotlivými pracovišti a minimální míra komunikace mezi ústavu fakulty. Nerovnováha mezi jednotlivými ústavu se spíše prohlubuje, resp. cca 3 ústavy výrazně zvyšují svou publikační aktivitu, zatímco ostatní ústavy spíše ve svém výkonu stagnují. Jedná se o problém přetrvávající již z minulých období a je zřejmý i z probíhajících evaluací na fakultě v letech 2006-2009, kde jsou zahrnuta data od roku 2004.

Řada pracovišť prochází generační výměnou, v některých tradičních oborech nebyla této problematice věnována odpovídající pozornost a řešení tohoto problému je v některých disciplínách velmi aktuální. Z nových disciplín je rozvíjena aplikace genetiky a molekulární biologie v lesnických oborech, úspěšná je tato problematika v genetice, v lesnické fytopatologii a mykologii, genetice zvěře, v botanice bylo zahájeno řešení problematiky u populací dřevin. Prioritně jsou rozvíjeny rovněž disciplíny v oblasti bioniky, biomechaniky, aplikovány jsou komplexní výpočetní metody fyzikálních a biologických procesů, technologického transferu, modifikace vlastností přírodních materiálů. Tradičně je na půdě LDF MENDELU v Brně věnována pozornost studiu lesních ekosystémů, která však v současných podmínkách naráží na problematiku aplikace nových technologií výzkumu a personální náročnost výzkumu v prostředí omezených finančních zdrojů. Mezi nově se rozvíjející disciplíny průmyslového výzkumu je možno plně zařadit problematiku užitého designu v oblasti bydlení. V této oblasti je možno v budoucnosti očekávat zvýšený podíl patentů, resp. užitých vzorů, jako jedné z priorit Rady vlády pro výzkum ČR i obecně evropského výzkumu. Lze však konstatovat, že v současnosti tyto obory tato očekávání nenaplnují.

2.10.1 Východiska a hodnocení VVC na LDF MENDELU v Brně

Údaje obsažené v této zprávě vycházejí z údajů vedených v Univerzitním informačním systému (UIS) MENDELU v Brně, dále z údajů v databázi vedených Radou vlády pro výzkum ČR platných dnem zpracování zprávy a údajů v evidenci vedené na oddělení VVC LDF MENDELU v Brně. Zdrojem jsou rovněž údaje na Web of Science (WoS), databáze Scopus a již zmíněné databáze RIV a CEP. Údaje v těchto databázích je možno považovat za objektivní a slouží k externí evaluaci pracoviště, jak na úrovni personální při hodnocení osobního růstu, tak i na úrovni ústavu, fakulty i univerzity.

Lze konstatovat, že pracovníci LDF MENDELU v Brně průběžně využívají UIS a doplňují do databáze své tvůrčí aktivity. Databáze UIS je používána na úrovni fakulty, aplikována k evaluaci fakultních pracovišť a z uváděných údajů o VVC se vychází při stanovení dílčích částí rozpočtu. Na části ústavů jsou údaje UIS používány k hodnocení konkrétních pracovníků společně s evaluací jejich pedagogické činnosti. Za doplnění údajů nesou odpovědnost jednotliví vedoucí ústavů. Z hlediska fungování UIS není stále, již po několikátý rok, urgencí ze strany fakulty vůči vedení univerzity, dořešena možnost použití UIS pro plně automatizovanou evaluaci, ať již na úrovni pracovníků, tak i na úrovni ústavů, přestože databáze UIS obsahuje potřebná data. Tento problém přetrvává dále. Přestože v roce 2009

došlo k částečnému posunu, vzniklé problémy nebyly ze strany univerzity řešeny. Vznikly potřebné aplikace v UIS, ze strany univerzity navržený systém ohodnocení periodik a výstupů však není funkční. Nevznikl systém vzájemné komunikace mezi pracovníky – ústavy – vedením fakulty – ústřední knihovnou a vedením univerzity. Přetrvávajícím problémem je ne zcela kompatibilní struktura UIS se systémy hodnocení tvůrčí aktivity, a to jak na úrovni metodiky Rady vlády pro výzkum a vývoj ČR pro rok 2009, tak i platným rozhodnutím rektora MENDELU v Brně č. 25/2007. Řešení práce s daty z UIS je přetrvávající prioritou rovněž pro rok 2009, tak aby bylo možno data vedená v UIS použít pro evaluaci univerzitních pracovišť, jednotlivých pracovníků, včetně jejich profesionálního růstu, včetně aplikací motivačních programů jak u zaměstnanců, tak i u studentů DSP. Požadována je možnost modifikace pro různé systémy hodnocení a využití údajů v UIS pro potřeby fakult.

Styl vědeckovýzkumné práce jednotlivých útvarů LDF MENDELU v Brně se výrazně liší s ohledem na jejich zaměření. Lze konstatovat, že na LDF MENDELU v Brně je zastoupen především aplikovaný výzkum, v menší míře rovněž výzkum základní a průmyslový. Z hlediska publikačního pak převažují především příspěvky na konferencích a publikace v odborných časopisech. Z hlediska kvality publikačních aktivit je žádoucí širší prezentace výsledků v impaktovaných a v plně recenzovaných vědeckých periodikách v anglickém jazyce, která jsou vedena v publikačních databázích, prioritně vedených ISI (Web of Knowledge), případně SCOPUS. V roce 2009 se navýšil počet publikací v těchto sledovaných kategoriích v reakci na tlak vnějšího i vnitřního prostředí. Větší úspěšnost výstupů naráží na stávající strukturu týmů a používané metody, které ne vždy odpovídají současným technologiím, a to i přesto, že přístrojové vybavení týmů se v posledních letech výrazně zlepšilo. Problémem je využití přístrojového vybavení a aplikace odpovídajících metodických postupů.

Problematická je kvalitativní struktura publikací, kdy je jednoznačnou prioritou uplatnění vyššího počtu publikací v impaktovaných, případně dalších peer review publikacích, v anglickém jazyce, dále zapojení týmů na LDF MENDELU v Brně do mezinárodního výzkumu v rámci mezinárodních pracovních skupin (IUFRO, COST atd.) a prioritní zapojení týmů do přípravy výzev 7.RP. Ke zvýšení zefektivnění vědeckovýzkumné práce a rovněž k profesionálnímu růstu by jednoznačně přispěla již zmíněná plná funkčnost UIS, která by umožnila automatickou evaluaci vědeckovýzkumné práce všech pracovníků na LDF MENDELU v Brně, potažmo MENDELU v Brně, v reálném čase dle kritérií daných MENDELU v Brně, případně Radou vlády pro výzkum ČR. Bez tohoto kroku budou jakékoli evaluace a další systémy hodnocení neefektivní a neúčinné.

Přetrvávajícím problémem vědeckovýzkumné činnosti na LDF MENDELU v Brně je zatížení akademických pracovníků pedagogikou a administrativou. Z tohoto důvodu je naprosto nezbytným krokem k žádoucímu zvýšení výkonu ve vědeckovýzkumné oblasti zefektivnění pedagogické, administrativní, ale rovněž výzkumné práce.

V roce 2009 bylo ustaveno na LDF MENDELU v Brně projektové oddělení, kdy část úvazku pracovníků je hrazena z projektových prostředků, zde operačních programů. Byl vypracován záměr dalšího rozvoje projektového oddělení v roce 2010. Těžištěm práce projektového oddělení, vedle přípravy a zpracování projektových výzev standardních grantových agentur a vedení agendy těchto projektů, je zpracování výzev operačních programů, projektů institucionálního výzkumu a především vytvoření platformy pro spolupráci se soukromým sektorem, jako významným uživatelem výsledků.

Silné stránky VVČ na LDF MENDELU v Brně

- tradice lesnictví v Brně
- osobnosti spojené s LDF MENDELU v Brně v minulosti
- zázemí ve ŠLP Křtiny
- široký odborný záběr s možností uplatnění prakticky ve všech druzích hodnocených výsledků
- dobrá spolupráce s provozem, obecně platná pro celou ČR

- dosud přetrvávající ohlas brněnské školy v ČR, částečně i v zahraničí
- dynamický rozvoj některých oborů
- nástup nové generace, mladý tým

Problémy VaV na LDF MENDELU v Brně

- malá míra specializace jako konkurenční nevýhodnost.
- malý kvalitativní výkon, jako důsledek absence technologií a nízké konkurence a odtud vyplývající nízká úspěšnost v grantových soutěžích
- nevyjasněné postavení některých nových disciplín prolínajících aplikovaný, základní a průmyslový výzkum
- tlak na vykazování vědy na úkor tvůrčí práce
- přetrvávající tradicionalismus
- navázanost na klientelistické prostředí aplikovaného výzkumu v lesnictví, resp. ČR obecně
- absence konkurenceschopnosti v rámci mezinárodní VaV, a odtud malý zájem ze strany zahraničních partnerů
- minimální propojení na mezinárodní výzkum
- hospodářské problémy lesnictví a dřevařství
- dopady neucelené koncepce lesnictví a dřevařství v ČR, včetně politických tlaků

Příležitosti

- postupné zavádění nových technologií spojené s inovací přístrojového vybavení
- zázemí školního lesního podniku Křtiny a vlastníků lesů v okolí Brna
- tvrdá konkurence jako východisko pro změnu chování
- etablování nových oborů a interdisciplinární pojetí řady disciplín
- mezinárodní spolupráce jako prostředek odstranění bariér a otevření LDF MENDELU v Brně
- nástup nové generace, mladý tým, absolventi jiných oborů obohacující tradiční prostředí LDF MENDELU v Brně

2.10.2 Hodnocení tvůrčí aktivity LDF MENDELU v Brně

Na základě porovnání kvality a struktury publikační činnosti je zřejmé, že v roce 2009 pokračoval trend, kdy je více prací umísťováno v plně recenzovaných časopisech, resp. jsou upřednostňovány výstupy hodnocené RVV za zachování služeb pro odbornou veřejnost (tab. 8). Naopak, snížil se počet publikací na konferencích (obr. 6). Tento trend považujeme za pozitivní. Zřejmá je rozdílnost ve struktuře publikačních výstupů dle jednotlivých ústavů. (obr. 7-10).

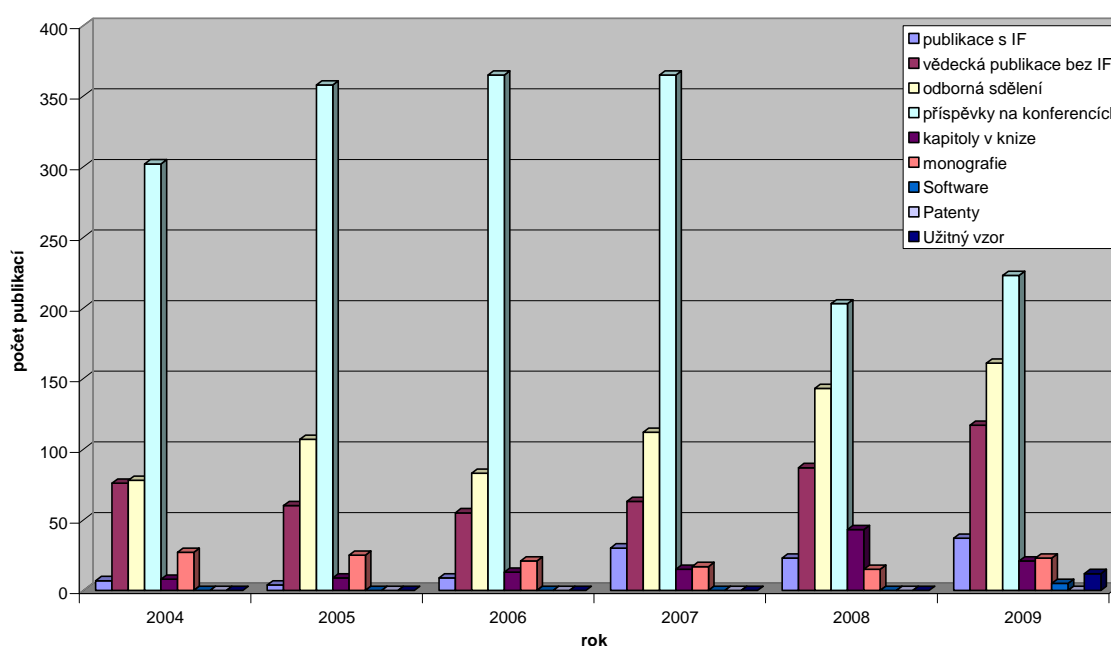
Při srovnání trendu publikačních výstupů je zcela zřejmý trend navyšování výstupů v impaktovaných periodikách a v plně recenzovaných periodikách.

Tab. 8: Vývoj počtu publikací vykazovaných ústavu na LDF MZLU v Brně v letech 2004- 2009

	2004	2005	2006	2007	2008	2009	Podíl 2009/2004
Publikace s IF	7	4	9	30	23	37	528,5 %
Vědecká publikace bez IF	76	60	55	63	87	117	153,9 %
Odborná sdělení	78	107	83	112	143	161	206,4 %

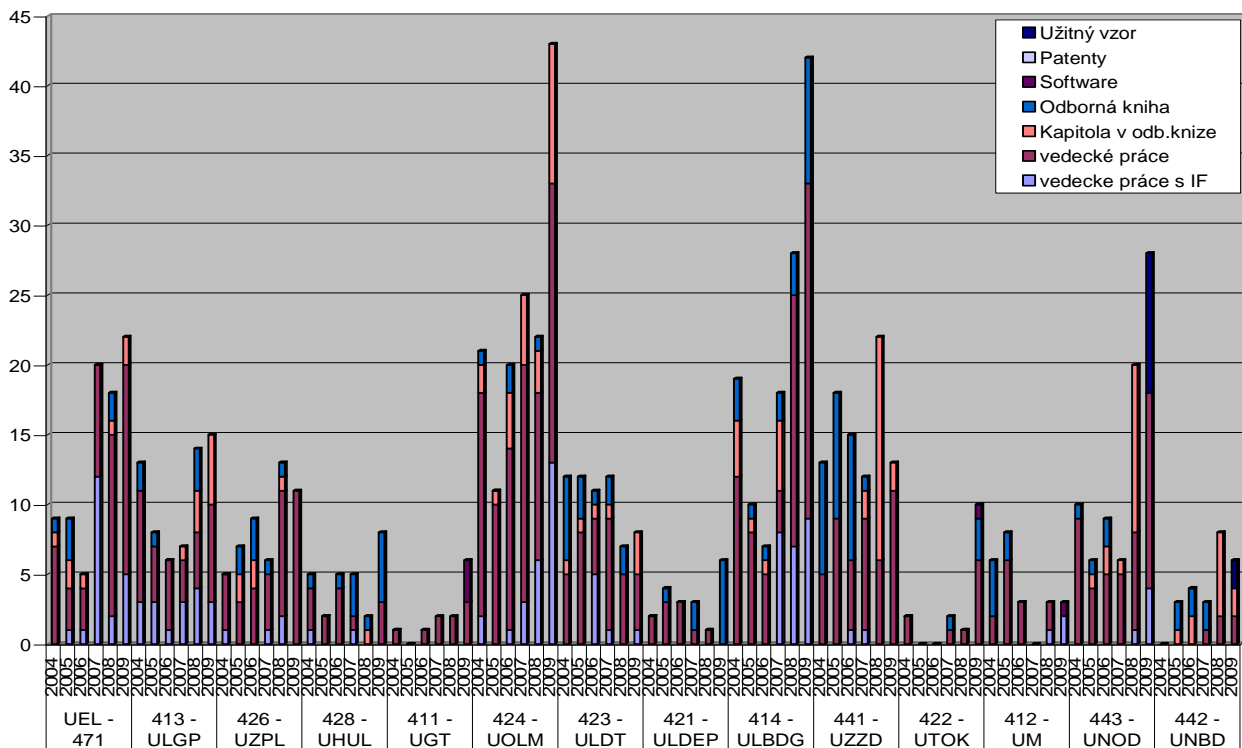
Příspěvky na konferencích	302	358	365	365	203	223	73,8 %
Kapitoly v knize	8	9	13	15	43	21	262,5 %
Monografie	27	25	21	17	15	23	85,2 %
Software	0	0	0	0	0	5	-
Patenty	0	0	0	0	0	0	-
Užitný vzor	0	0	0	0	0	12	-
Celkem	498	563	546	602	514	599	120,3 %

Struktura publikační aktivity na LDF

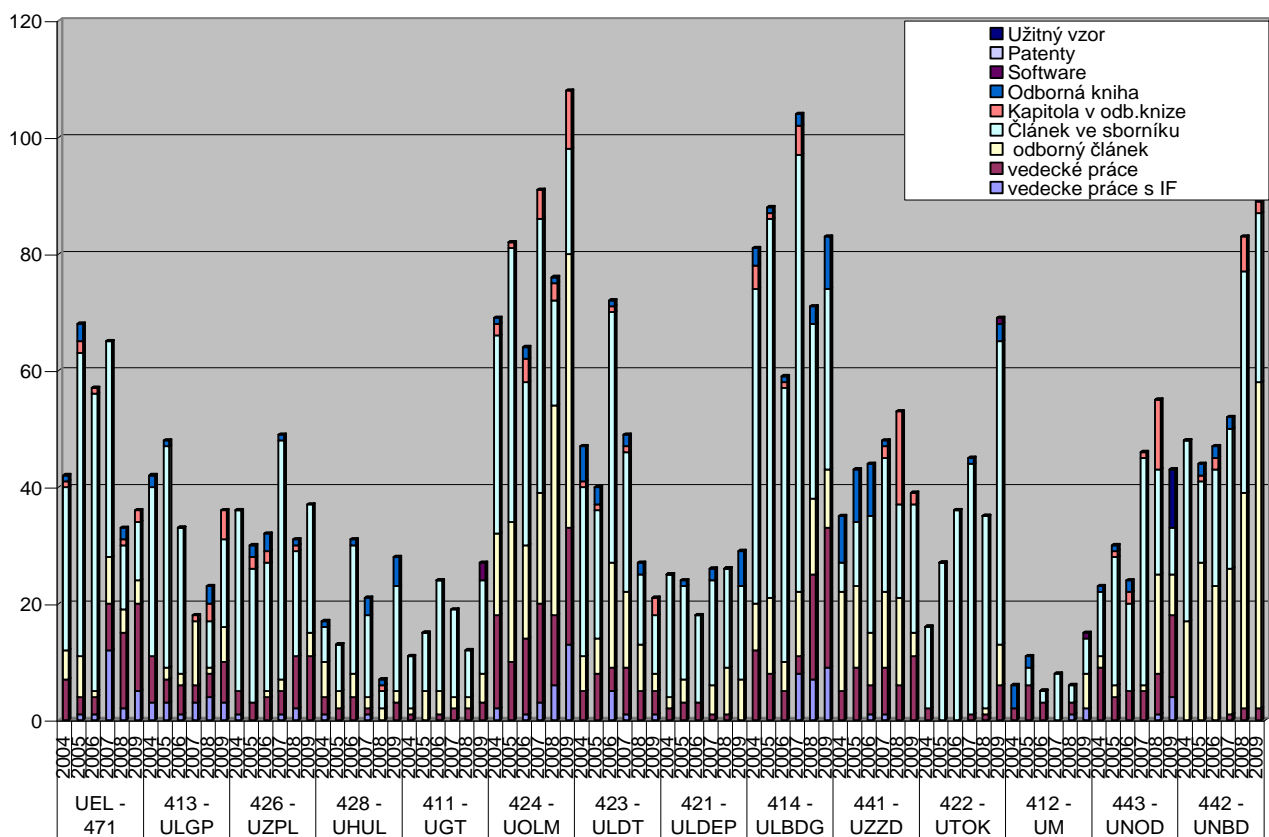


Obr. 6: Struktura publikační aktivity na LDF v letech 2004 – 2009.

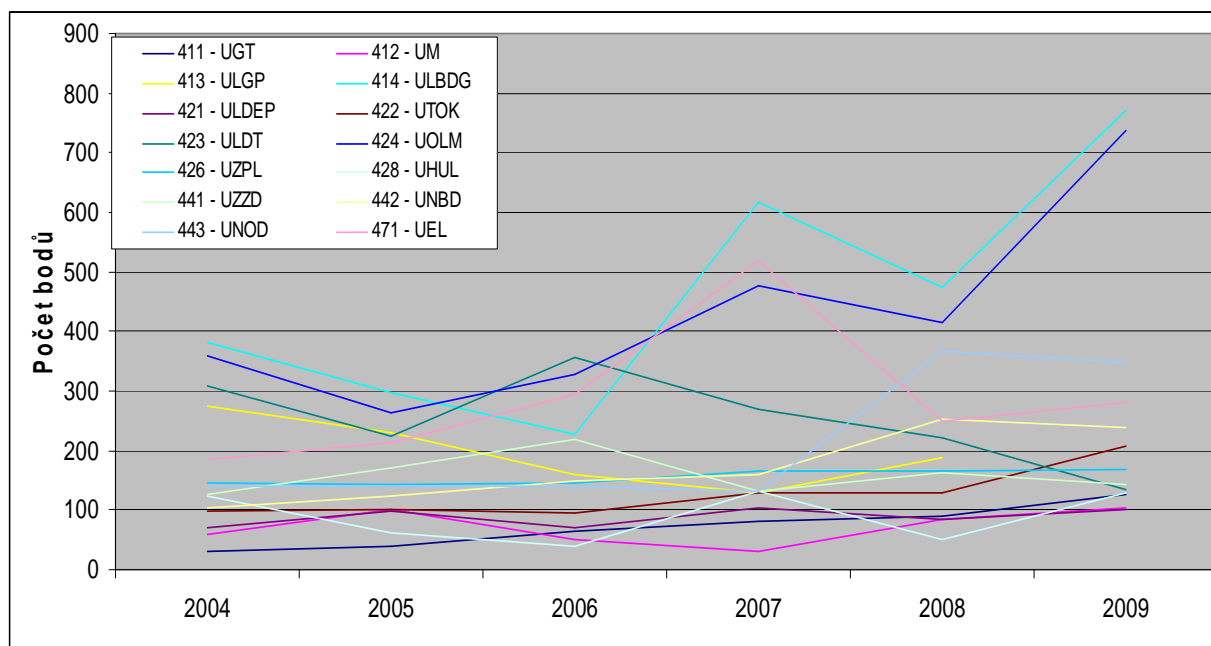
V roce 2009 proběhla evaluace tvůrčích aktivit jednotlivých pracovníků. Navázala na proběhlé evaluace pracovišť LDF MENDELU v Brně, prováděné od roku 2006, za využití dat od roku 2004. Jako podklad pro metodiku byly použity směrnice rektora 25/2007, s definicí výstupů dle RVV ČR. Výsledky evaluace pracovišť byly použity jako podklad pro rozpočet fakulty a jednotlivých ústavů, včetně nastavení mzdových limitů a osobních příplatků



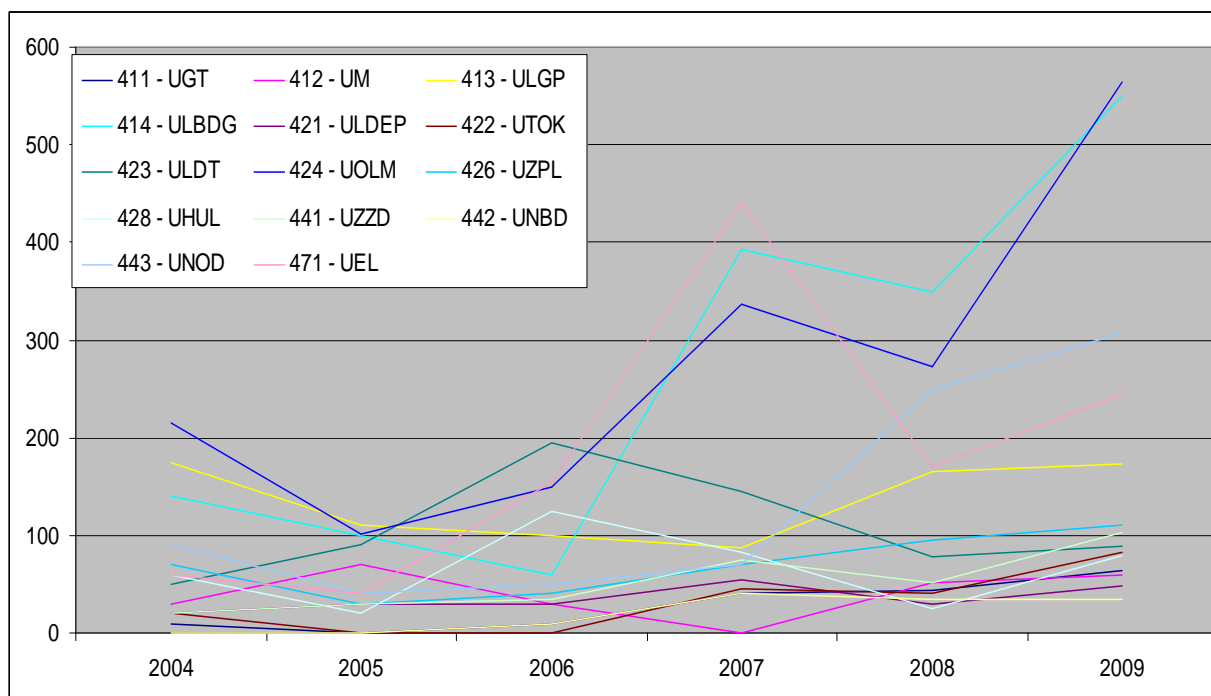
Obr. 7: Struktura publikační činnosti dle ústavů 2004-2009 – publikační výstupy, hodnocené v RLV CR



Obr. 8: Struktura publikační činnosti dle ústavů dle struktury UIS 2004-2009



Obr. 9: Publikační výkon jednotlivých ústavů v letech 2004 - 2009, vyjádřený dle bodového hodnocení pro habilitační a profesorská řízení, 25/2007.



Obr. 10: Publikační výkon jednotlivých ústavů v letech 2004 - 2009, vyjádřený dle bodového hodnocení pro habilitační a profesorská řízení, 25/2007, hodnoceny pouze výstupy započítané v RIV.

2.10.3 Oblasti výzkumu a vývoje

Vědeckovýzkumná a tvůrčí činnost je nedílnou součástí práce akademických pracovníků Lesnické a dřevařské fakulty MENDELU v Brně. Základním motivem vědy a výzkumu na LDF je společné aplikování poznatků biologických, technických a společensko-vědních disciplín v lesnictví, krajinářství a dřevařství, a rovněž uměleckých disciplín v nábytkářství, a to na úrovni základního, aplikovaného i průmyslového výzkumu. Společným jmenovatelem těchto aktivit jsou široké aspekty managementu lesa i krajiny, produkce dřeva jako obnovitelné suroviny, včetně technologií jeho zpracování, a uplatnění dřeva jako jedinečného materiálu a obnovitelného energetického zdroje. Výsledky jsou aplikovány v lesnické, dřevařské a environmentální praxi.

Tradičně je věnována pozornost studiu lesních ekosystémů a krajiny. Nově jsou rozvíjeny rovněž disciplíny v oblasti bioniky, biomechaniky, aplikovány jsou komplexní výpočetní metody fyzikálních a biologických procesů, technologického transferu, modifikace vlastností přírodních materiálů a v oblasti průmyslového výzkumu problematika užitého designu v oblasti bydlení. V biologických disciplínách nachází uplatnění aplikace genetiky a molekulární biologie.

Je poskytována poradenská činnost v podobě expertíz a studií, organizujeme konference, semináře, výstavy, workshopy či kurzy. V rámci expertní činnosti spolupracují specialisté fakulty na koncepční činnosti rezortních ministerstev, a to např. při formulování Národního lesnického programu, Národního programu výzkumu, formulování priorit grantových agentur apod. Významná je úloha LDF MENDELU v Brně jako koordinátora České technologické platformy lesního hospodářství a navazujících průmyslových odvětví (ČTPLH). Výzkumnou základnu pro LDF představuje zázemí Školního lesního podniku Masarykův les ve Křtinách, včetně jeho výzkumné stanice.

Výzkum na LDF MENDELU v Brně je financován vedle prostředků institucionálního výzkumu také projekty rezortních programů, národních a mezinárodních institucí, grantových agentur a národních i mezinárodních programů, které formulují požadavky a zadání pro výzkumná pracoviště. Ve vztahu k LDF MENDELU v Brně jsou jimi zejména:

- Evropská spolupráce ve vědeckém a technickém výzkumu (COST),
- Finanční mechanismus Evropského hospodářského prostoru a Finanční mechanismus Norska,
- Grantová agentura České republiky (GA ČR),
- Národní agentura pro zemědělský výzkum (NAZV),
- projekty vědy a výzkumu resortních ministerstev,
- zakázky resortních ministerstev,
- Fond rozvoje vysokých škol (FRVŠ),
- Grantová služba Lesů České republiky s.p. (GS LČR).

Prostřednictvím členství v mezinárodních organizacích a týmech se LDF MENDELU v Brně podílí na mezinárodní spolupráci ve vědě, výzkumu a tvůrčí činnosti. Zapojujeme se např. do těchto programů: AKTION, CEEPUS II, FM EHP/Norsko, FULBRIGT, KONTAKT, LEONARDO DA VINCI, LLP/ERASMUS či do řešení rozvojových projektů. Jsme členy nejrůznějších organizací a institucí, z nejvýznamnějších to jsou:

- Mezinárodní unie lesnických výzkumných organizací (IUFRO),
- Evropský lesnický institut (EFI),
- Evropská i česká technologická platforma lesního hospodářství a navazujících průmyslových odvětví (FTP, resp. ČTPLH),
- Mezinárodní rada pro lov a ochranu zvěře (CIC),
- Mezinárodní organizace studentů lesnictví (IFSA).

Výzkumný záměr „LES A DŘEVO – podpora funkčně integrovaného lesního hospodářství a využívání dřeva jako obnovitelné suroviny“ pro léta 2005–2012 je páteřním výzkumným úkolem na Lesnické a dřevařské fakultě MENDELU v Brně. Předmětem výzkumu jsou: (1) optimalizace postupů polyfunkčního využívání obhospodařovaných lesů a lesů ve zvláště chráněných územích, (2) zalesněná povodí drobných toků a nádrží se zaměřením na protipovodňovou ochranu a využití netradičních materiálů a technologií v protierozní ochraně, (3) výzkum fyzikálních a mechanických vlastností dřeva a materiálů na bázi dřeva a jejich využití s ohledem na zdravotní bezpečnost spotřebitele. Výzkumný záměr je tvořen pěti dílčími záměry, které na sebe navazují: Lužní lesy – obhospodařování z pohledu udržitelného rozvoje, Zásady hospodaření a optimalizace druhové skladby lesů v entropicky se měnících podmínkách pahorkatin a vysočin, Revitalizace horských lesních ekosystémů poškozených imisemi, Strategie managementu území se zvláštním statutem ochrany, Optimalizace procesů zpracování dřeva a kompozitních materiálů na bázi dřeva.

Výsledky vědeckovýzkumné a tvůrčí práce jsou prezentovány na úrovni plně recenzovaných vědeckých publikací, včetně publikací v tzv. impaktovaných časopisech, monografiích, publikací v odborných časopisech, na vědeckých a odborných sympóziích, kongresech, konferencích, seminářích či výstavách. V oblasti tvůrčí činnosti je prioritou zejména uplatnění patentů a užitých vzorů, jako jedné z priorit Rady vlády ČR pro výzkum a vývoj a evropského výzkumu obecně.

Z hlediska směrů výzkumných aktivit je vědeckovýzkumná a tvůrčí činnost na Lesnické a dřevařské fakultě MENDELU v Brně zaměřena na:

- hodnocení stavu lesa a lesního prostředí, scénáře vývoje, modelování růstových procesů
- využití pokročilých metod rozhodovacích analýz v lesnickém plánování
- rozvoj biotechnologií
- aplikace molekulární biologie v lesnictví
- zvyšování odolnosti lesů s ohledem na možnou klimatickou změnu
- výzkum nových technologických postupů obhospodařování lesa
- nové možnosti lesnictví a dřevařství v sociálně ekonomickém rozvoji české společnosti
- efektivní přístupy v péči o krajinu
- nové technologie a rozvoj materiálového inženýrství – vývoj nových materiálů na bázi dřeva
- konstruování dřevěných staveb a jejich prvků
- zdravotní rizika, ergonomie a ekologie interiéru
- design, technické a užité parametry výrobků

Cíle v oblasti vědy, výzkumu a tvůrčí činnosti v roce 2009 byly:

- plně se zapojit do mezinárodního výzkumu v rámci FP7
- zapojit se do aktivit i dalších technologických platforem
- Výzkumné centrum Josefa Ressela
- spolupracovat s firmami, včetně vytváření společných podniků využívajících technologií, vzniklých na LDF MENDELU v Brně
- rozšířit spolupráci s dalšími univerzitními pracovišti, zejména zahraničními
- vytvořit společné vědecké týmy s partnerskými pracovišti, především s Akademií věd ČR
- podporovat týmy zapojující se do grantových soutěží a mezinárodního výzkumu
- zkvalitnit publikační aktivity směrem k impaktovaným publikacím, patentům, užitým vzorům a užitým metodikám v souladu s politikou výzkumu ČR
- vývoj inovativních produktů uspokojujících požadavky společnosti

- vývoj efektivního zpracovatelského procesu včetně redukce spotřeb energií
- optimální využití biomasy,
- víceúčelové požadavky na zdroje při trvale udržitelném obhospodařování lesů

2.10.4 Přehled grantových projektů a zakázek a hodnocení VVČ v roce 2009

Rada pro výzkum a vývoj v souladu se schválenou Metodikou hodnocení výsledků výzkumu a vývoje v roce 2009 (www.vyzkum.cz) zveřejnila výsledky hodnocení agregované podle výzkumných organizací dle výsledků v roce 2008. Dle tohoto hodnocení bylo LDF MENDELU v Brně hodnoceno 359 výstupů, z toho 52,5 v impaktovaných periodikách, 138,8 v periodikách ve světových databázích a 50,4 v českých recenzovaných periodikách („pozitivní seznam“), 81 výstupů hodnocených jako kniha, kapitola v knize a 20 článků ve sbornících vedených na WoS. Celkový počet získaných bodů 6614 řadí LDF MENDELU v Brně na 79 místo mezi 373 hodnocenými institucemi bez ohledu na počet tvůrčích pracovníků. Podobný výkon vykazuje např. Univerzita Karlova v Praze, Fakulta sociálních věd, Ústav termomechaniky AV ČR, v. v. i. , Výzkumný ústav zemědělské techniky, v.v.i. , Univerzita Karlova v Praze, Pedagogická fakulta. Fakulty zaměřené na lesnictví a dřevařství, jako je profil oborů LDF MENDELU v Brně, vykazují zhruba třetinový až poloviční výkon. Mezi hodnocenými veřejnými vysokými školami se dle tohoto hodnocení umístila na 37 místě z 200 hodnocených součástí VVŠ. Z absolutního měřítka je však třeba upozornit na vícejak desetinásobný výkon přírodovědeckých fakult Univerzity Karlovy (70157,9) a Masarykovy univerzity v Brně (60309,31), případně přírodovědecké fakulty Univerzity Palackého v Olomouci (42259,9). Tento obrovský rozdíl je zřejmý i s ohledem na prostou kvantitu publikací v publikacích vedených na WoS. Stejný propastný rozdíl je i při srovnání s technicky zaměřenými fakultami jako jsou fakulty ČVUT a VUT, které vykazují nesrovnatelně vyšší výkon jak v oblasti aplikované – patenty, tak i v oblasti publikací v časopisech vedených na WoS. Z tohoto pohledu je výkon LDF MENDELU v Brně s ohledem na její potenciál neuspokojivý, přestože v konkurenci s lesnickými, dřevařskými i environmentálními fakultami patří zcela jednoznačně k nejlepším. Na výsledku se zásadně promítl tlak, vyvíjený od roku 2006 na zvýšení kvality publikační činnosti. Tento trend je nutno považovat za jednoznačně pozitivní, zvláště pokud se hnací silou tvůrčích aktivit stávají noví pracovníci, kteří nastoupili v rámci probíhající generační výměny a kteří jednoznačně přijali principy vědecké a další tvůrčí práce.

Tab. 9: Hodnocení výsledků VVČ součástí MENDELU v Brně v kontextu hodnocení výzkumu Radou vlády pro výzkum ČR za využití údajů roku 2008

(viz

<http://www.vyzkum.cz/storage/att/063C528749DC762EEDDF232499435554/Tabulka%204.pdf>).

Údaje o výzkumné organizaci	Ohodnocené výsledky celkem		Jimp -článek v impaktovaném časopise		Jneimp -článek v českém recenz. časopise		Jneimp -článek ve světové databázi SCOPUS, ERIH		B,C - kniha,kapitol a v knize		D -článek ve sborníku		P -patent	
	Počet	Body	Počet	Body	Počet	Body	Počet	Body	Počet	Body	Počet	Body	Počet	Body
MZLU	29,026	491,601	3,06	88,577	14,467	73,867	1,217	9,733	6,45	108,091	1	8	0	0
AF MZLU	583,79	11914,853	222,59	9451,079	166,294	680,178	136,982	1095,86	35,424	427,74	20	160	0	0
LDF MZLU	359,017	6614,617	52,433	2851,163	50,417	201,667	138,783	1110,27	81,383	1143,52	6	48	1	40
PEF MZLU	337,167	3267,215	8,5	268,871	168,333	813,333	89	760	71,333	1425,01	0	0	0	0
ZF MZLU	62,983	669,396	12,533	219,001	20,75	83	15,833	130,667	4,867	100,728	7	56	0	0

Tab. 10: Srovnání počtu získaných projektů v letech 2008 a 2009

	GA ČR		MZe ČR		MŽP ČR		MŠMT		MPO ČR		Jiné		Zahran		IGA		DČ		ŠLP		Celkem	
	počet	tis. Kč	počet	tis. Kč	počet	tis. Kč	počet	tis. Kč	počet	tis. Kč	počet	tis. Kč	počet	tis. Kč	počet	tis. Kč	počet	tis. Kč	počet	tis. Kč	počet	tis. Kč
2008	8	2636	13	7193	4	3622	13	41477	3	1085	3	584	6	1832	26	2006	27	2970,87	5	715	108	64120,87
2009	7	2755	16	7987,75	4	5169,5	19	48425	3	2854	2	1508	3	1532,88	25	1893	27	2466,49	3	600	109	75191,62
Index	0,87	1,04	1,23	1,11	1	1,42	1,46	1,17	1	2,63	0,66	2,58	0,5	0,83	0,96	0,94	1	0,83	0,6	0,83	0,17	1,17

Tab. 11: Projekty evidované v CEP v letech 2008-2009 (zdroj RVV ČR; <http://aplikace.isvav.cvut.cz/>, stav 14.1.2010)

Celkem v CEP		
	počet	tis Kč
2008	16	52 214
2009	17	78 243
Index 2009/2008	1,06	1,49

Přehled projektů evidovaných v CEP za rok 2009 pro LDF MZLU

Doplnit projekt Kadavý

1.SP/2E3/172/07 Hodnocení negativního vlivu degradačních faktorů na půdu a návrh možností jeho omezení - vytvoření podkladů pro plnění požadavků daných návrhem Směrnice na ochranu půdy EU

Poskytovatel: MŽP - Ministerstvo životního prostředí (MŽP), Příjemce: EKOTOXA s.r.o., Řešitel: doc. ing. Miloš Zapletal, Období řešení projektu: 2007-2009, Délka řešení projektu (v měsících): 29.

2. FI-IM4/220 Ekologické povrchové úpravy.

Poskytovatel: MPO - Ministerstvo průmyslu a obchodu (MPO), Příjemce: Mendelova zemědělská a lesnická univerzita v Brně / Lesnická a dřevařská fakulta, Řešitel: doc. Ing. Dr. Petr Brunecký, Období řešení projektu: 2007-2009, Délka řešení projektu (v měsících): 33.

3. GA201/07/0145 Diferenční rovnice a dynamické rovnice na „time scales“ II

Poskytovatel: GA0 - Grantová agentura České republiky (GA ČR), Příjemce: Masarykova univerzita / Přírodovědecká fakulta, Řešitel: prof. RNDr. Ondřej Došlý, DrSc., Období řešení projektu: 2007-2009, Délka řešení projektu (v měsících): 36.

4. GC521/07/J039 Dřevní houby z rodů Phellinus a Inonotus: taxonomie, ekologie, molekulární fylogeneze, produkce polysacharidů

Poskytovatel: GA0 - Grantová agentura České republiky (GA ČR), Příjemce: Mendelova zemědělská a lesnická univerzita v Brně / Lesnická a dřevařská fakulta, Řešitel: doc. Dr. Ing. Libor Jankovský, Období řešení projektu: 2007-2009, Délka řešení projektu (v měsících): 36.

5. GP404/08/P367 Sestavení standardní dubové chronologie subfossilních kmenů pro datování prehistorických dřev

Poskytovatel: GA0 - Grantová agentura České republiky (GA ČR), Příjemce: Mendelova zemědělská a lesnická univerzita v Brně / Lesnická a dřevařská fakulta, Řešitel: Ing. Michal Rybníček, Ph.D., Období řešení projektu: 2008-2010, Délka řešení projektu (v měsících): 36.

6. 2A-2TP1/070 *Funkční UV ochranné nátěrové systémy.

Poskytovatel: MPO - Ministerstvo průmyslu a obchodu (MPO), Příjemce: Výzkumný ústav organických syntéz a.s., Řešitel: Ing. Lubomír Kubáč, Období řešení projektu: 2007-2010, Délka řešení projektu (v měsících): 43.

7. GA205/08/0926 Environmentální význam mrtvého dřeva v říčních ekosystémech

Poskytovatel: GA0 - Grantová agentura České republiky (GA ČR), Příjemce: Masarykova univerzita / Přírodovědecká fakulta, Řešitel: Mgr. Zdeněk Máčka, Ph.D., Období řešení projektu: 2008-2011, Délka řešení projektu (v měsících): 48.

8. GA526/08/1050 Struktura a funkce komplexu Quercus-Loranthus z hlediska možností potlačení významného korunového škůdce doubrav

Poskytovatel: GA0 - Grantová agentura České republiky (GA ČR), Příjemce: Mendelova zemědělská a lesnická univerzita v Brně / Lesnická a dřevařská fakulta, Řešitel: prof. Ing. Jan Čermák, CSc., Období řešení projektu: 2008-2011, Délka řešení projektu (v měsících): 48.

9. SP/2D3/56/07 Ekologické a ekonomické hodnocení celospolečenských funkcí variantně strukturálních typů lesů

Poskytovatel: MZP - Ministerstvo životního prostředí (MŽP), Příjemce: Mendelova zemědělská a lesnická univerzita v Brně / Lesnická a dřevařská fakulta, Řešitel: prof. Ing. Ilija Vyskot, CSc., Období řešení projektu: 2007-2011, Délka řešení projektu (v měsících): 53.

10. SP/2D4/59/07 Biodiverzita a cílový management ohrožených a chráněných druhů organismů v nízkých a středních lesích v soustavě Natura 2000

Poskytovatel: MZP - Ministerstvo životního prostředí (MŽP), Příjemce: Mendelova zemědělská a lesnická univerzita v Brně / Lesnická a dřevařská fakulta, Řešitel: doc. Dr. Ing. Libor Jankovský, Období řešení projektu: 2007-2011, Délka řešení projektu (v měsících): 53.

11. GA526/07/1187 Acidifikace půd v přirozených lesních ekosystémech mimo dosah lokálních zdrojů znečištění. Zhodnocení současného stavu a predikce budoucího vývoje

Poskytovatel: GA0 - Grantová agentura České republiky (GA ČR), Příjemce: Česká geologická služba, Řešitel: RNDr. Jakub Hruška, CSc., Období řešení projektu: 2007-2011, Délka řešení projektu (v měsících): 60.

12. QH81036 Metodika speciální finanční analýzy lesních majetků

Poskytovatel: MZE - Ministerstvo zemědělství (MZe), Příjemce: Mendelova zemědělská a lesnická univerzita v Brně, Řešitel: Ing. Josef Lenoč, Období řešení projektu: 2008-2009. Délka řešení projektu (v měsících):24

13. QH81039 Metody včasné identifikace, biologie, populační struktura, ochranná opatření a rozšíření karanténního škodlivého organismu *Mycosphaerella pini* (*Dothistroma septospora*) a dalších chorob asimilačního aparátu borovic v České republice

Poskytovatel: MZE - Ministerstvo zemědělství (MZe), Příjemce: Mendelova zemědělská a lesnická univerzita v Brně, Řešitel: doc. Dr. Ing. Libor Jankovský, Období řešení projektu: 2008-2012. Délka řešení projektu (v měsících): 60

14. QH82113 Vliv vápnění na půdní a epigeickou faunu

Poskytovatel: MZE - Ministerstvo zemědělství (MZe), Příjemce: Mendelova zemědělská a lesnická univerzita v Brně, Řešitel: prof. ing. Emanuel Kula, CSc., Období řešení projektu: 2008-2012. Délka řešení projektu (v měsících):60

15. QI92A031 Harmonizace lesního hospodářství nížinných luk jako nástroj pro zachování druhové diverzity vyšších rostlin

Poskytovatel: MZE - Ministerstvo zemědělství (MZe), Hlavní příjemce: Mendelova zemědělská a lesnická univerzita v Brně, Období řešení projektu: 2009-2013.

16. OC09006 Koloběh uhlíku ve smrkovém porostu – efekt lesnické fytotechniky jako nástroje ke zmírnění účinku globální změny

Poskytovatel: MSM - Ministerstvo školství, mládeže a tělovýchovy (MŠMT), Hlavní příjemce: Mendelova zemědělská a lesnická univerzita v Brně / Lesnická a dřevařská fakulta, Období řešení projektu: 2009-2011.

17. FR-TI1/050 NIS - informační systém pro podporu výzkumu, vývoje, inovací a jakosti nábytku

Poskytovatel: MPO - Ministerstvo průmyslu a obchodu (MPO), Hlavní příjemce: Mendelova zemědělská a lesnická univerzita v Brně / Lesnická a dřevařská fakulta, Období řešení projektu: 2009-2012.

Tab. 12: Podané projekty v letech 2008 – 2009

Rok	GA ČR standard.	GACR Post.Doc.	GAČR Doktor	FRVŠ	MŠMT	NAZV	MŽP ČR	Zahranič.	Zakázky	IGA	Celkem
2008	7	4	1	24	2	12	-	-	1	33	80
2009	5	4	0	25	14	9	1	1	1	68	128
2009/2008	0,7	1	0	1,04	7,0	0,75	0	0	1,0	2,06	1,6

Tab. 13: Grantová agentura České republiky

Ukazatel	Granty GA ČR řešitelé	Granty GA ČR spoluřešitelé	Post.Doc. granty GA ČR	Celkem

Fakulta	počet	tis.Kč	počet	tis.Kč	počet	tis.Kč	počet	tis.Kč
LDF	2	1520	3	828	2	407	7	2755

Tab. 14: Přehled grantových projektů a zakázek resortu Ministerstva zemědělství ČR

Ukazatel	Granty NAZV řešitelé		Granty NAZV spoluřešitelé		Zakázky MZe řešitelé		Granty GS LČR. řešitelé		Celkem	
Fakulta	počet	tis.Kč	počet	tis.Kč	počet	tis. Kč	počet	tis.Kč	počet	tis. Kč
LDF	8	6413	2	288	2	384,4	4	902,35	16	7987,75

Tab. 15: Přehled grantových projektů a zakázek resortu Ministerstva životního prostředí ČR

Ukazatel	Granty MŽP ČR řešitelé		Granty MŽP ČR spoluřešitelé		Zakázky MŽP ČR řešitelé		Zakázky MŽP ČR spoluřešitelé		Celkem	
Fakulta	počet	tis.Kč	počet	tis.Kč	počet	tis.Kč	počet	tis.Kč	počet	tis.Kč
LDF	2	2936	2	2233,5	-	-	-	-	4	5169,5

Tab. 16: Transformační a rozvojové programy, FRVŠ a výzkumné záměry MŠMT ČR

Ukazatel	Transformač. a rozvoj. programy		Operační programy		FRVŠ řešitelé		Výzkumné záměry		Jiné granty MŠMT		Celkem	
Fakulta	počet	tis. Kč	počet	tis. Kč	počet	tis. Kč	počet	tis. Kč	počet	tis. Kč	počet	tis. Kč
	1	724	2	3500	13	4453	1	3922,4	2	524	19	48425

Tab. 17: Grantové projekty a zakázky resortu Ministerstva průmyslu ČR

Ukazatel	MPO řešitelé		MPO spoluřešitelé		Celkem	
Fakulta	počet	tis.Kč	počet	tis.Kč	počet	tis.Kč
LDF	1	2084	2	770	3	2854

Tab. 18. Jiné grantové projekty

Ukazatel	MF řešitelé		Ecotoxa		Celkem	
	počet	tis.Kč	počet	tis.Kč	počet	tis.Kč
LDF	2	1360	1	148	2	1508

Tab. 19: Interní grantová agentura LDF MZLU v Brně (IGA)

Ukazatel	Výzkum. projekt		Prezentace výsledků		Výzkum. tým		Celkem	
	počet	tis.Kč	počet	tis.Kč	počet	tis.Kč	počet	tis.Kč
LDF	22	1533	1	60	2	300	25	1893

Tab. 19: Doplnková činnost

Ukazatel	DČ		DČ jiná		Celkem	
	počet	tis.Kč	počet	tis.Kč	počet	tis.Kč
LDF	27	2466,49	-	-	27	2466,49

Tab. 20: Přehled zahraničních grantů

Ukazatel	EFORWOOD		FORTHREATS		Norské fondy		Celkem	
	počet	tis.Kč	počet	tis.Kč	počet	tis.Kč	počet	tis.Kč
LDF	1	197,9	1	34,98	1	1300	3	1532,88

Tab. 21: Celková rekapitulace grantových projektů a zakázek v roce 2009

Ukazatel	GA ČR		MZe ČR		MŽP ČR		MŠMT		MPO ČR		Jiné		Zahran		IGA		DČ		ŠLP		Celkem	
	počet	tis. Kč	počet	tis. Kč	počet	tis. Kč	počet	tis. Kč	počet	tis. Kč	počet	tis. Kč	počet	tis. Kč	počet	tis. Kč	počet	tis. Kč	počet	tis. Kč	počet	tis. Kč
LDF	7	275,5	16	7987,75	4	5169,5	19	4842,5	3	285,4	2	1508	3	1532,88	25	1893	27	2466,49	3	600	109	75191,62

2.11 Hlavní okruhy výzkumných aktivit v roce 2008

V roce 2009 bylo jednotlivými týmy na LDF řešeno celkem 109 (v roce 2008 -108, 2007 – 113, 2006 – 111, 2005 - 104) projektů výzkumu v celkovém objemu 75,20 tis. (2008 – 64,12, 2007 - 66,71 mil Kč, 2006 - 64,89 mil. Kč, 2005 - 57, 5 mil Kč.). Ve srovnání s předchozím

rokem došlo tedy k udržení počtu zakázek a navýšení celkového objemu finančních prostředků o cca 11 mil. Kč (viz Tab. 1). V CEP je evidováno 17 projektů v celkové výši 78,243 tis. Kč (2008 – 16 o celkové výši 52,214 tis. Kč, 2007 - 15 projektů v celkové výši 83,461 mil. Kč). V této části se rozchází evidence univerzity a CEP.

Všechny výzkumné projekty, pro jejichž řešení bylo plánováno oponentní projednání, byly úspěšně obhájeny a výstupy předány odběratelům. Nevyskytly se žádné problémy s ukončením výzkumných projektů resp. s předáním plánovaných výstupů pro realizaci.

U standardních grantových agentur, jako je GAČR, lze konstatovat, že počet projektů zůstal stejný. Nedošlo zde ke změnám řešených projektů. Přes žádoucí udržení počtu projektů financovaných GAČR nelze očekávat zvýšený podíl projektů jak v oblasti standardních, postdoktorských, tak i bilaterálních projektů, s ohledem na převažující strukturu a kvalitu publikačních výstupů na LDF MENDELU v Brně, kde požadované podmínky splňují pouze některé týmy, které již v současné době projekty z GAČR řeší. S ohledem na možné uplatnění v soutěži GAČR je nutno zvýšit tlak na zkvalitnění publikační aktivity směrem k impaktovaným publikacím a spolupráci s dalšími univerzitními pracovišti a pracovišti AV ČR. Prioritou v této oblasti je podpora týmů, které jsou schopné se uplatnit v grantových soutěžích a zapojit se do mezinárodního výzkumu. Jedním z ukazatelů úspěšnosti týmů jsou publikační výstupy a výstupy ve formě patentů a užitých metodik, v souladu s již zmíněnou metodikou RVV ČR. V soutěžích pro rok 2010 nebyla LDF MENDELU v Brně, podobně jako ostatní složky MENDELU v Brně, úspěšná. Vedle ekonomických problémů poskytovatelů je hlavním problémem malé úspěšnosti v projektech právě nízký publikační výkon navrhovatelů, resp. řešitelů a poměrně časté negativní hodnocení již uzavřených projektů právě z hlediska publikačních výstupů.

Stále přetrvávajícím problémem je zapojení do mezinárodního výzkumu, kde lze konstatovat zapojení některých týmů, vesměs těch, které jsou aktivní i v národních grantových soutěžích. Stejně jako celá MENDELU v Brně se LDF MENDELU v Brně potýká s přípravou zapojení do týmů, zpracovávajících výzvy 7.RP.

Pro rok 2009 bylo podáno celkem 60 (2008 – 51, 2007 – 71, 2006 – 62) nových návrhů výzkumných projektů a zakázek externím subjektům. Především u standardních GA je však úspěšnost soutěží pro rok 2010 prakticky nulová.

Cíle v oblasti vědy, výzkumu a tvůrčí činnosti:

- zapojit se do aktivit i dalších technologických platforem
- vybudovat Lesnické a dřevařské technologické centrum na půdě MENDELU v Brně
- spolupracovat s firmami, včetně vytváření společných podniků využívajících technologií, vzniklých na LDF MENDELU v Brně
- rozšířit spolupráci s dalšími univerzitními pracovišti, zejména zahraničními
- vytvořit společné vědecké týmy s partnerskými pracovišti, především s Akademií věd ČR
- podporovat týmy zapojující se do grantových soutěží a mezinárodního výzkumu
- zkvalitnit publikační aktivity směrem k impaktovaným publikacím, patentům, užitým vzorům a užitým metodikám v souladu s politikou výzkumu ČR

2.11.1 Významné výsledky řešených projektů v roce 2009

GAČR

- **Homogenizace materiálových vlastností dřeva pro úlohy mechaniky a termodynamiky (GP 106/06/P363), řešitel projektu doc.Ing. Petr Koňas, Ph.D.**

Charakteristika výsledku: Hlavním cílem daného projektu bylo vytvoření konečně prvkových (KP) modelů dřeva vhodných pro úlohy homogenizace v typických problémech mechaniky a termodynamiky. Cíle bylo dosaženo za pomoci vytvořené aplikace schopné konverze 2D snímků reálných struktur

Uplatnění: RIV/62156489:43410/09:00137872 - Study of correlation between the fractal dimension of wood anatomy structure and impact energy (2009);
RIV/62156489:43410/09:00132815 - 3D visualization and finite element mesh formation from wood anatomy samples, Part I -- Theoretical approach (2009);
RIV/62156489:43410/09:00132816 - 3D visualization and finite element mesh formation from wood anatomy samples, Part II -- Algorithm approach (2009).

Odběratel: Grantová agentura ČR

Hodnocení výsledků oponentní skupinou GAČR: V – Vynikající výsledky (s mezinárodním významem apod.). Zároveň byly splněny cíle a předpokládané výsledky uvedené ve smlouvě / rozhodnutí o poskytnutí podpory.

- **Struktura a funkce komplexu Quercus-Loranthus z hlediska možností potlačení významného korunového škůdce doubrav (526/08/1050), řešitel projektu prof. Ing. Jan Čermák, CSc.**

Charakteristika výsledku:

Hloubka běle u dubů napadených ochmetem rostoucích na Pouzdřanské stepi byla zjišťována pomocí tří metod s cílem rozlišit potenciální a aktuálně funkční část. Byly použity tyto metody: barvicí (1), měření obsahu vody v kmeni (2) a metoda deformace tepelného pole pro měření transpirace (3). Poslední zmiňovanou metodou byl zjišťován typ toku vody v kmeni u dubu a denní dynamika transpirace u dubu a ochmetu. Měření bylo prováděno na dvou dubech napadených ochmetem. Vzorky pro zjištění hloubky běle u prvních dvou metod byly odebrány ze čtyř světových stran Presslerovým nebozezem. Na stejných světových stranách probíhalo měření denní dynamiky transpirace (3).

Hloubka běle zjištěná barvicí metodou (1) a metodou změn obsahu vody v kmeni (2) byla přibližně stejná, ale větší než hloubka běle zjištěná metodou deformace tepelného pole (3). Pomocí prvních dvou metod (1 a 2) může být určena potenciálně možná hloubka běle. Barvicí metoda (1) ukazuje funkční část běle, ve kterých dochází k ukládání škrobových zrn (zásobní funkce). Metoda deformace tepelného pole poukazuje hloubku běle, která se podílí na toku vody (vodivá funkce). Navíc tato metoda umožňuje měření denní a sezónní dynamiky ve stejné části běle. Námi měřené duby, patří mezi stromy se sektorovým tokem vody (tj. uspořádání vodivých cest, které spojuje kořenový systém s částí listoví na stejné straně stromu). Navíc časová odezva na ořezání jednotlivých větví naznačuje, že vodní tok je přímý s vertikální orientací (t.j. bez spirálního toku). Tyto strukturální údaje jsou důležité pro posouzení vztahů mezi dubem a ochmetem. V rámci měření denní dynamiky transpirace mezi dubem a ochmetem nebyly nalezeny žádné rozdíly. Měření probíhalo zřejmě v době sucha, protože průduchy ochmetu by se dle poznatků z literatury měly uzavírat později než průduchy dubu. Probíhající měření sezónní dynamiky by mělo ukázat, jakým způsobem reagují na změny průduchy u dubu a ochmetu.

Odběratel: Grantová agentura ČR

- **Dřevní houby z rodů Phellinus a Inonotus: taxonomie, ekologie, molekulární fylogeneze, produkce polysacharidů (521/07/J039), řešitel projektu**

doc. Dr. Ing. Libor Jankovský

Charakteristika výsledku:

Bilaterální česko-korejský projekt GAČRu je zaměřen na studium fytopatologicky i biomedicínsky významných rodů dřevních hub – *Phellinus* a *Inonotus*. Během tříletého řešení projektu bylo pomocí metod molekulární genetiky dosaženo řady výsledků, z nichž za nejdůležitější lze označit objasnění zařazení druhů *Phellinus vorax*, jedná se o synonymum *Porodaedalea laricis*, a *Phellinus cinereus*, což je synonymum *P. nigricans*. Zároveň byly zjištěny ekologické nároky jednotlivých druhů.

Uplatnění: Ačkoli molekulární taxonomii lze zařadit spíše k oborům základního výzkumu, získané výsledky mají velký význam pro bližší poznání vývojových vztahů mezi jednotlivými druhy dřevních hub a z toho vyplývající přesné identifikace parazitů lesních i okrasných dřevin.

Odběratel: Grantová agentura ČR

NAZV

- **Model multikriteriálního hodnocení šetrných přibližovacích technologií (QH 71159), řešitel projektu doc. Ing. Alois Skoupý, CSc.**

Charakteristika výsledku: Celkem bylo detailně studováno osm různých těžebních strojů v mýtních těžbách (harvesterů a forwarderů). Byla měřena spotřeba paliva a byla stanovena regresní křivka závislosti spotřeby paliva na výkonu motoru. Graficky je znázorněna spotřeba paliva v rozmezí 70-156 kW (94-209 hp). Na základě průměrných spotřeb paliva získaných z exaktního měření (scenário 1) a z regresní rovnice (scenário 2) byly určeny výfukové emise zatěžující životní prostředí pro naftu a RME (Metylester řepkového oleje). Do kalkulace emisí byla zahrnuta výroba, transport, distribuce a spalování. Byly vypočteny emise oxidu uhličitého 9,63 kg.m⁻³ vytěženého a transportovaného dříví pro naftu a 10.64 kg.m⁻³ pro RME, z čehož ale pouze 2.82 kg.m⁻³ pochází z fosilních zdrojů.

Odběratel: široká světová lesnická veřejnost

- **Metodika speciální finanční analýzy lesních podniků (QH81036), řešitel projektu Ing. Josef Lench, Ph.D.**

Charakteristika výsledku: Zpracovaná nová metodika speciální finanční analýzy lesních majetků upravená a doplněná dle specifik ekonomiky lesního hospodářství přináší nový pohled a nový přístup na hodnocení ekonomické stránky hospodaření lesního majetku a hodnocení kvality práce jejího managementu. Metodika nově používá tzv. lesnický upravený výsledek hospodaření lesního podniku, který vyrovnává navazující lesnické činnosti mezi jednotlivými účetními obdobími a velmi úspěšně odstraňuje efekty tzv. záměrné optimalizace výsledku hospodaření (tento ukazatel výrazně zeslabuje efekt úmyslného zlepšování či zhoršování výsledku hospodaření oproti reálné situaci). Metodika zavádí oddělené hodnocení rentability lesa a rentability kapitálu potřebného k hospodaření v lese (lesní firmy). Metodika přináší nové možnosti pro přesnější zjišťování odpovídající výše „seriozního“ nájmů. Podle zhodnocování základních výrobních faktorů – tj. práce, půdy a kapitálu vztahených k ekonomickému potenciálu lesního podniku, který je vyjádřen jeho oceněním, se hodnotí kvalita ekonomického obhospodaření lesního majetku. Metodika pomáhá ekonomice lesních podniků pro zajištění a zlepšení jejich ekonomické životaschopnosti a konkurenceschopnosti v rámci trvale udržitelného rozvoje v podmínkách současného světa.

Uplatnění: Lesní majetky a lesní podniky, MZe České republiky – orgány státní správy.

Odběratel: MZe České republiky.

- **Metody včasné identifikace, biologie, populační struktura, ochranná opatření a rozšíření karanténního škodlivého organismu *Mycosphaerella pini* (*Dothistroma***

septosporum) a dalších chorob asimilačního aparátu borovic v České republice (QH81039), řešitel Doc. Libor Jankovský

Charakteristika výsledku: Včasná identifikace houbových patogenů asimilačního aparátu je pro určení ochranných opatření stěžejní, avšak determinace v ranné fázi infekce bývá mnohdy klasickými metodami velmi obtížná. Metody molekulární biologie pracují s DNA patogena a tak rozvoj symptomatických projevů není pro determinaci nutný, neboť se k identifikaci se používají napadená pletiva hostitele. Byla tedy vytvořena metodika pro identifikaci patogenů pomocí molekulárních metod. K samotné identifikaci posloužila metoda PCR za použití druhově specifických primerů EPOA1 a EPOA2 pro *M. pini* a primerů ITS1F a ITS4 pro následnou sekvenaci pro určení ostatních patogenů. V případě *M. pini* také vznikla metodika pro přímou identifikaci přímo z napadených jehlic pouze za použití PCR, která byla testována na více než 30 vzorcích v různém stupni infekce. Návrh metodiky byl předán SRS, po zapracování připomínek bude předán jako certifikovaná metodika. V rámci výzkumu byly též osekvenovány různé druhy houbových patogenů na jehlicích a sekvence následně porovnávány se vzorky z kultur.

Odběratel: SRS České republiky.

- **Douglaska tisolistá - nejvýznamnější introdukovaná dřevina v polyfunkčním a trvale udržitelném lesním hospodářství, řešitel Prof. Petr. Kantor**

Charakteristika výsledku: Výstup hodnotil asimilační aparát douglasky z pohledu základních živin a mikroprvků na kyselém stanovišti (3K) na školním polesí Hůrky a na živném stanovišti (4H) na ŠLP Křtiny. Cílem výstupu bylo zhodnotit i) obsah uhlíku a dusíku v asimilačním aparátu, ii) stav výživy základních prvků (P, Ca, K, Mg) a stav výživy mikroprvků (Fe, Mn, Cu, Zn, Al). Obsah dusíku ve třetího ročníku jehličí je statisticky vyšší na živném stanovišti ŠLP Křtiny, u prvního a druhého ročníku jehličí statisticky významný rozdíl zjištěn nebyl, obsah dusíku je na obou stanovištích u prvního ročníku nadbytečný, u druhého ročníku dostatečný na živném stanovišti a ve třetím ročníku nedostatečný na obou stanovištích. Obsah fosforu a vápníku na živném stanovišti je dostatečný až nadbytečný oproti kyselému stanovišti, kde je výživa nedostatečná až dostatečná. Příznaky karencních jevů na jehličí nebyly zjištěny.

- **Kořenový systém a chřadnutí lesních porostů smrku ztepilého (*Picea abies* /L./ Karst.), řešitel Prof. Oldřich Mauer**

Charakteristika výsledku: Byly realizovány analýzy kořenového systému chřadnoucích a vizuálně zdravých stromů smrku ztepilého ve věku 10-80 let z umělé i přirozené obnovy na LS Horní Maršov (Krkonosé). Poškozené stromy měly menší přírůst, menší kořenové systémy, které byly deformovány do strboulu. V hloubce prokořenění se zdravé a poškozené stromy nelišily. Kořenové stromy všech poškozených a většiny zdravých stromů byly napadeny václavkou. Poškozené stromy mají menší biomasu jemných kořenů, které jsou uloženy pouze ve svrchní vrstvě humusových horizontů o malé mocnosti.

Z analýz nadzemní části a kořenových systémů zdravých a poškozených stromů v Krkonosích na lesním typu 6K1 vyplynulo, že příčinou chřadnutí smrku je malý kořenový systém deformovaný do strboulu, ve kterém chybí horizontální kořeny, snížená biomasa jemných kořenů a jejich lokalizace pouze ve svrchní vrstvě humusových horizontů o malé mocnosti, nedostatek hořčíku a výkyvy počasí.

Z uskutečněných analýz vyplývá, že při obnově a pěstování lesa je nezbytné volit postupy, při kterých nedochází k deformaci kořenového systému do strboulu a které vedou ke zvýšení mocnosti humusových horizontů. Možným řešením je hnojení Mg a dočasná změna druhové skladby ve prospěch přípravných dřevin.

MZe ČR - GA Lesy ČR

- **Arachnoentomofauna stanovišť ovlivněných vápněním a hnojením a její dynamika** (4/2002), řešitel prof. Ing. Emanuel Kula, CSc.

Charakteristika výsledku: Knižní monografie Půdní a epigeická fauna stanovišť ovlivněných vápněním a její dynamika. Edice Grantové služby LČR, 6: 438 pp.

V souladu s poznatky reakce dílčí části zoocenózy by realizace velkoplošného vápnění předpokládanou dávkou 3 t.ha⁻¹ v oblasti východního Krušnohoří neměla ohrozit půdní a epigeickou faunu. Bezprostřední reakce na vápnění v prvním roce po aplikaci vápence nenaplnila obavy o destrukci zoocenózy. Ze získaných poznatků o reakci půdní a epigeické fauny v horizontu pěti let po aplikaci dolomitického vápence vyplývá, že nedochází ani při jedné z aplikovaných dávek (1,5–3–6 t.ha⁻¹) k zásadní změně v kvalitě a kvantitě živočišné složky a zoocenóza zůstává relativně stabilní. V tomto období se projevila v některých případech očekávaná pozitivní reakce spočívající ve výrazném nárůstu početního zastoupení a druhové diverzity u žížal (především druhové spektrum epigeických zástupců obývajících hrabanku a surový humus) a dále pozitivně reagovala zvyšující se abundancí Symphyla a Chilopoda. Mezi živočišnou složku s mírným poklesem celkové abundance se řadí larvy kovaříkovitých (drátovci) působící v půdě jako škůdci na kořenovém systému. Dle očekávání se projevila mírný a kontinuální pokles v abundanci půdních pancířníků. Nematocera reagovala pozitivně při nízké dávce dolomitického vápence a při aplikaci 3 a 6 t.ha⁻¹ byla abundance pod úrovní kontroly. Diplopoda vykazují výraznější pokles na vápněných plochách ve vazbě na klima se však jeví mnohem citlivější. Indiferentní reakce na vápnění charakterizuje epigeické střevlíkovité, drabčíkovité, pavouky, sekáče a dále nosatcovité, jejichž larvy se vyvíjí v půdě.

Odběratel: Knižní monografie přijata do tisku. Edice Grantové služby LČR

IGA LDF MZLU v Brně

- **Prototyp mobilního přístupu ke geoprostorovým datům s využitím technologií a rozhraní Apple iPhone (6/2009), řešitel Mgr. Jiří Kamínek**

Charakteristika výsledku: Cílem projektu bylo vyvinout aplikaci pro mobilní zařízení Apple iPhone, která umožní přistupovat k různým mapovým podkladům prostřednictvím internetu. Díky integrovanému polohovacímu modulu (GPS) lze mapové podklady zobrazovat v kontextu s místem, kde se uživatel právě nachází.

Zařízení Apple iPhone bylo vybráno vzhledem k jeho možnostem a vzrůstající popularitě. Během řešení projektu se ukázalo, že volba tohoto zařízení byla správná, což dokládá řada statistik rozšíření operačního systému tohoto zařízení.

Výsledkem projektu je aplikace s názvem WhateverMap. Tato aplikace využívá mapové podklady z WMS serverů, které jsou ve větší míře volně dostupné a poskytují celou řadu speciálních mapových zdrojů. Součástí aplikace je katalog těchto zdrojů, který umožní uživateli pohodlně tyto mapové zdroje využívat. Celý projekt je vyvíjen jako open-source a je v současné době dostupný na internetovém obchodu firmy Apple AppStore.

Odběratel: Cílovou skupinou je akademická obec – vývojáři GIT a široká veřejnost využívající produkt Apple iPhone.

u na 100-200 hektarů porostů nad 70 let, které jsou tvořeny cílovými dřevinami.

Uplatnění – lesnický management

Odběratel – státní správa, lesní podniky

- **Vodní režim smrkových a bukových porostů (03/05/01 Vodní režim smrkových a bukových porostů, řešitel: Prof. Ing. Petr Kantor, CSc.**

Charakteristika výsledku: V rámci projektu byla ve vegetačních obdobích 2005 až 2008 vyvíjena a ověřována metoda stanovení celkové evapotranspirace mladého smrkového a bukového porostu metodou kontinuálního měření půdní vlhkosti v celém půdním profilu. Základní charakteristikou pro výpočet evapotranspirace obou porostů je objemová vlhkost půdního segmentu (pedonu), reprezentujícího smrkový či bukový porost. Objemová půdní vlhkost je měřena Litschmanovými čidly. Čidla o průměru 285 mm byla na základě poznatků o půdním profilu umístěna do hloubek -50, -200 a -500 mm pod půdní povrch. Umístění čidel bylo provedeno stratifikovaně tak, aby byla výstižně podchycena konkrétní situace obou porostů. Vysvětlující charakteristiky představovaly srážky volné plochy měřené v +0,5 m, teplota vzduchu v +0,3 m a v +2 m a vlhkost vzduchu v +2 m. Z výsledků stanovení evapotranspirace smrkového a bukového porostu v jednotlivých měsících v létě 2005 až 2008 je patrný postupný nárůst evapotranspirace buku od května do července související s jeho olistováním. Nicméně v květnu a červnu byla evapotranspirace smrku podstatně vyšší než u buku. V červenci a srpnu byla naopak evapotranspirace smrkového porostu nižší než porostu bukového, pravděpodobně vzhledem k poněkud většímu LAI. V září a říjnu pak již smrkový a bukový porost nevykazoval při nízkých hodnotách evapotranspirace prakticky rozdíl. Při srážkách volné plochy v letním půlroce 2005 až 2008 (1. květen až 31. říjen) 540 - 875 mm tak činila celková evapotranspirace mladého smrkového porostu (22 – 26 let) 207 – 234 mm a stejně starého bukového porostu 201 - 224 mm.

Uplatnění – lesnický management

Odběratel – MZe ČR, příp. i MŽP., státní správa, lesní podniky

2.12 Publikační aktivita

Tab. 22: Přehled počtu a druhu publikací (podle údajů UIS z 5.1.2010)

Ukazatel	Mono-grafie	Původní vědecké práce	Z toho v zahraničí	Články ve sbornících	Z toho v zahraničí	Populár. vědecké články	Celkem publikací	Recenze Expertízy Posudky	Citace v RIV
<i>LDF</i>	55	156	69	263	68	144	618	7	-

Tab. 23: Přehled vědeckých prací (podle údajů UIS z 5.1.2010)

Ukazatel	Původní vědecké práce celkem	
LDF	Z toho v impaktovaných časopisech	Z toho v zahraničí
70	37	33

2.13 Členství v odborných institucích

K zásadním změnám v členství v odborných institucích v roce 2009 nedošlo.

Za významná lze nadále považovat členství v zahraničních vědeckých společnostech, zejména v IUFRO, EFI, CIC, FACE, FORMEC.

Tab. 24: Přehled členství v odborných institucích na LDF MENDELU v Brně

Ukazatel LDF/ústav	Věd. rady ČR, SR	Věd. rady zahrán.	Věd. společnosti ČR	Věd. společnosti zahrán.	Komise grantových agentur	Redakční rady ČR	Redakční rady zahraničí	Celkem
UGT	1	0	0	0	0	0	0	1
ÚGP	2	0	13	3	0	0	0	18
ÚLBDG	4	0	19	7	1	5	4	39
ÚLDEP	0	0	1	0	1	3	0	5
ÚTOK	6	0	10	0	1	2	0	19
ÚLDT	3	0	1	2	1	3	1	11
UOLM	2	0	4	1	1	3	0	9
ÚZPL	1	0	1	2	0	3	0	7
ÚHÚL	1	0	0	0	0	2	0	3
ÚZZD	5	1	0	0	5	1	0	12
ÚN	2	0	0	0	1	0	0	3
ÚND	3	0	2	1	0	1	1	8
ÚEL	0	0	5	4	2	1	4	16

2.14 Zahraniční spolupráce

2.14.1 Přehled zahraničních grantů

Tab. 26: Přehled zahraničních grantů řešených v roce 2009

Ukazatel	EFORWOOD		FORTHREATS		Norské fondy		Celkem	
	počet	tis. Kč	počet	tis. Kč	počet	tis. Kč	počet	tis. Kč
LDF	1	197,9	1	34,98	1	1300	3	1532,88

EFORWOOD Contract No. 518128 6thFP EU“Tools for Sustainability Impact Assessment of the Forestry-Wood Chin“, 2006-2010, 2009, 197,9 z toho investice 0,- Kč, prof. Ing. Emil Klimo, DrSc.

044436 FORTHREATS: Integrace a posílení evropské výzkumné oblasti. 2007-2009, 2009, 34,983 tis. Kč, z toho investice 0, doc. Dr. Ing. Libor Janovský

GZ 490 011(A/CZ0046/2/0009): Monitoring vitality lesních ekosystémů vystavených vodnímu stresu k zajištění trvale udržitelného hospodářství v procesu klimatických změn, 2009 – 2010, 2009, 1300 tis. Kč, z toho investice 0,- Kč, Ing. Roman Gebauer, Ph.D.

2.15 Kvalifikační a věková struktura akademických pracovníků

Tabulka 27a: Počty akademických pracovníků LDF

Akademičtí pracovníci						Vědečtí pracovníci
celkem	profesoři	docenti	odborní asistenti	asistenti	lektori	
99,7	8,9	26,7	31,6	32,1	0,4	17,9

Tabulka 27b: Věková struktura akademických pracovníků veřejné vysoké školy (fixované údaje - 31.12. 2009)

Věk	Akademičtí pracovníci										Vědečtí pracovníci	
	profesoři		docenti		odb. asist.		asistenti		lektori		celkem	ženy
	celkem	ženy	celkem	ženy	celkem	ženy	celkem	ženy	celkem	ženy		
do 29 let					2		15	5			2 (2)	
30 – 39 let			9		32	8	15	6			17 (5)	3 (1)
40 – 49 let			8	1	7	1	7	4	1	1	2	1
50 – 59 let	6		9	3	12	2	8	1			1	
60 – 69 let	5		11	2	5						4 (3)	3 (2)
nad 70 let							1				3 (1)	
Celkem	11		37	6	58	11	46	16	1	1	29(11)	7 (3)

Pozn.: Údaj v závorce, ve sloupci Vědečtí pracovníci, jsou počty akademických vědeckých pracovníků. Tento údaj je připočítaný do rozsahu úvazků akademických pracovníků.

Tabulka 28: Přehled o počtu akademických pracovníků na veřejné vysoké škole (fixované údaje - 31.12. 2009)

Personální zabezpečení	celkem	prof.	doc.	ost.	DrSc., CSc., Dr., Ph.D., Th.D.
Rozsahy úvazků akad. pracovníků					
Do 30 %	22		3	19	13

Do 50 %	19	2	3	14	11
Do 70 %	15	3	4	8	6
Do 100 %	108	9	29	70	77

2.15.1 Habilitační a jmenovací řízení

Veškerá habilitační řízení uskutečněná na LDF MZLU v Brně skončila úspěšně. V roce 2008 neproběhlo na LDF MZLU v Brně žádné profesorské řízení. Úspěšně skončilo také jedno profesorské řízení.

Tabulka 29: Přehled o konaných habilitačních řízeních v roce 2009

Název řízení	Obor	Počet úspěšných	Počet neúspěšných
Habilitační řízení interní	Ekologie lesa	2	0
Habilitační řízení interní	Materiálové inženýrství dřeva	1	0
Habilitační řízení celkem		3	0
Profesorská řízení	Ochrana lesa a myslivost	1	0
Profesorská řízení celkem		1	0

2.16 Odborná spolupráce VVŠ s regionem, propojení teorie a praxe a spolupráce s odběratelskou sférou

V oblasti vnějších vztahů docházelo v průběhu roku 2009 k trvalé spolupráci a konzultaci jednotlivých kroků vedení fakulty jak s pracovníky státní správy na národní i regionální úrovni, tak i s odběrateli našich absolventů.

K nejvýznamnějším partnerům patří:

- Vysoká škola chemicko-technologická Praha – spolupráce na projektech
- ČZU Praha, Fakulta lesnická a dřevařská – společné výzkumné projekty
- MU v Brně, Fakulta sociálních studií – společný projekt GAČR na podporu doktorského (řešený do r.2007, znovu podaný v r. 2008)
- MU v Brně, Přírodovědecká fakulta – společný projekt GAČR
- PU Olomouc, Přírodovědecká fakulta – společné výzkumné projekty
- Česká geologická společnost Praha – společný projekt GAČR
- Ústav systémové biologie a ekologie, v.v.i., AV ČR – společné školící pracoviště Doktorských studijních programů v oboru Ekologie lesa a Tvorba a ochrana krajiny, společné výzkumné projekty, výuka
- Ústav biologie obratlovců, v.v.i., AV ČR – společné výzkumné projekty, výuka
- Ústav fyziky atmosféry AV ČR – společné výzkumné projekty
- Botanický ústav AV ČR – poradenská činnost
- Geologický ústav, v.v.i., AVČR – společná výzkumná činnost
- VÚKOZ, v.i.i., - poradenská činnost
- VUT v Brně Fakulta strojního inženýrství – spolupráce na projektech
- Výzkumný ústav lesního hospodářství a myslivosti Jíloviště - Strnady – společné projekty, výuka
- UHÚL, Brandýs nad Labem – poradenská činnost
- Lesy ČR s.p. Hradec Králové – poradenská činnost, granty GS LČR
- Geofyzika Brno, Vysoké učení technické v Praze – ověřování nových metod
- CE WOOD , a.s. – poradenská činnost

- MIRROR CZ, spol. s.r.o.- poradenská činnost
- STOPO Brno spol. s.r.o. – poradenská činnost
- IFER – Ústav pro výzkum ekosystémů, s.r.o. – společné výzkumné projekty
- EKOTOXA, s.r.o. – společné výzkumné projekty
- FOREST-AGRO, spol. s.r.o. – společné výzkumné projekty
- COLORLak a.s. Staré město, VÚOS Výzkumný ústav syntéz Pardubice, Univerzita Pardubice Restaurátorská fakulta, SYNPO Pardubice, Klastř českých nábytkářů, JEMA a,s, Svitavy, LIGNOR centrum, s.r.o. Brno, LEAR, a. s. Brno – společné výzkumné centrum
- Městský úřad Kroměříž – poradenská a ověřovací činnost
- Zábřeh na Moravě – poradenská a ověřovací činnost
- Magistrát Hl. m. Prahy – poradenská a ověřovací činnost
- Magistrát m. Brna – poradenská a ověřovací činnost
- ČSOP Veronica Brno – poradenská činnost, spolupráce na projektech, soutěže pro studenty VŠ
- Technická správa komunikací hl.m.Prahy - poradenská a ověřovací činnost

2.17 Vědecká výchova studentů pregraduálního studia

V měsíci dubnu 2009 se konala na LDF MENDELU v Brně mezinárodní soutěž posluchačů lesnických Fakult „Lesnická všestrannost“, jíž se účastnilo na 50 studentů, z toho počtu 15 doktorandů. V měsíci únoru 2009 představili výsledky své práce studenti LDF MENDELU v Brně, v oboru design v prostorách společnosti Unic One, v Brně, v měsíci květnu 2009 pak v Arboretu MENDELU v Brně. Jejich práce byly rovněž vystaveny na mezinárodním veletrhu Mobitex, konaném v měsíci v březnu 2009 a na tradiční soutěži studentských prací, spojené s udílením „Ceny profesora Halabaly“, konané v měsíci v listopadu 2009. Na veletrhu Mobitex 2009, obdrželi dva studenti doktorského studijního programu Cenu Grand Prix 2009, v kategorii progresivní technologie/materiál.

3 Kvalita a kultura akademického života

3.1 Sociální záležitosti studentů a zaměstnanců

Sociální záležitosti studentů jsou řešeny na LDF v rovině materiální a v rovině finanční. Pokud se jedná o materiální oblast, je studentům poskytováno zázemí formou ubytování na kolejích J.A.Komenského a na Tauferových kolejích. O oblast se stará organizační útvar Správa kolejí a menz MZLU. Další oblast je nabízena ve stravování; kromě menz na výše uvedených kolejích, se studenti stravují také v areálu Brno-Černá Pole, a to doktorandi.

Ve sféře finanční jsou studentům (na základě oprávněných žádostí) poskytována stipendia ubytovací, stipendia sociální, ale také stipendia za práce SVS, ale také za četné studentské aktivity (vyhodnocení ve Výroční zprávě o hospodaření za rok 2008).

S účinností od července 2007 jsou zaměstnancům MZLU poskytovány příspěvky na penzijní spoření, a to podle zásad stanovených vedením univerzity.

3.2 Ubytovací zařízení fakulty

K ubytování vlastních studentů využívá LDF kapacit SKM v objektech J.A.Komenského, v menší míře pak na Tauferových kolejích.

3.3 Stravovací zařízení

SKM zajišťuje stravování pro studenty v menze na kolejích J.A.Komenského, a na výdejně na Tauferových kolejích. V průběhu roku byly k dispozici 3 druhy jídel na objednání, dále minutková a bezobjednávková jídla.

3.4 Mimořádně nadaní studenti (stipendia)

V období kalendářního roku 2009 byla studentům LDF v souladu se stanovenými podmínkami poskytnuta tato stipendia:

Doktorská stipendia (dle čl. 5)	7,078.000,- Kč
Ubytovací stipendia (dle čl. 6)	7,444.799,- Kč
Sociální stipendia (dle čl. 7)	549.180,- Kč
Stipendia zahraničním studentům	402.000,- Kč
Stipendia ze stip. fondu LDF, vč. stip. prospěchových a za tvůrčí činnost	757.442,- Kč
Stipendia SVS+SVOČ	169.300,- Kč
Stipendia IGA	283.500,- Kč
Stipendia FRVŠ	22.000,- Kč
Stipendia z TR projektů	80.000,- Kč

Celkem bylo tedy studentům LDF v roce vyplaceno 16,786.221,- Kč.

3.5 Informační a poradenské služby

Studenti mohou nadále využívat služby studovny, vlastního informačního centra, čítárny časopisů, ekonomického informačního centra a ekonomické studovny v budově Q.

Ve studijních prostorech mohou studenti využít služeb kopírky, tiskárny a scanneru. Dané prostory jsou pokryty bezdrátovou sítí.

3.6 Zajišťování kvality činností realizovaných na vysokých školách

Údaje o finanční kontrole:

- zřízení, udržování a efektivnost vnitřního kontrolního systému
- informace o případech podezření na možné korupční jednání a o prokázaných případech korupčního jednání

Vnitřní kontrolní systém je na fakultě realizován dle příslušných interních předpisů. Záležitosti jsou probírány na poradách hospodářských pracovníků – sekretářek ústavů, ale také na úrovni vedoucích ústavů a pracovníků děkanátu.

Kromě přímých metodických pokynů od vedení LDF, jsou na kolegiích děkana projednávána opatření v okruhu kontrolních činností.

Na fakultě nebyly zjištěny případy korupčního jednání.

3.6.1 Systém hodnocení kvality vzdělávání

Systém hodnocení kvality vzdělávání byl v roce 2008 zaměřen na:

- přípravu plnění standardů mezinárodního hodnocení fakulty,
- vnitřní evaluaci a stabilizaci povinných i volitelných předmětů s cílem vyloučit překryvy v jejich obsahu,
- komplexnější pojetí předmětů s vazbami a souvislostmi uvnitř jednotlivých studijních programů v návaznosti na specifika jednotlivých oborů,
- zajištění studijních textů pro všechny vyučované předměty.

3.6.2 Hodnocení kvality vzdělávací činnosti studenty (hodnocení studenty i jinými partnery)

V rámci evaluace všech předmětů studijních programů hodnotili studenti úroveň přednášek, cvičení i jednotlivé pedagogy prostřednictvím evaluačních dotazníků, dostupných v univerzitním informačním systému. Periodická vyhodnocení těchto údajů byla k dispozici vedoucím ústavů i vedení fakulty.

Vedení Lesnické a dřevařské fakulty Mendelovy univerzity v Brně věnuje vnějším vztahům pozornost i začleněním zahraničních pobytů učitelů do vnitřní evaluace pracovníků a naplňování jejich kariérního růstu. Kvalita vzdělávání na fakultě je tak podpořena motivací učitelů na zahraničních pobytech, jejichž součástí je doložený počet přednášených témat a hodin.

3.6.3 Zhodnocení naplňování Dlouhodobého záměru vzdělávací, vědecké, výzkumné, vývojové, umělecké a další tvůrčí činnosti LDF MZLU v Brně na léta 2006–2010, zpráva o plnění aktualizace za rok 2009

3.6.3.1 Kvalita a excelence akademických činností

A. Oblast vzdělávací činnosti

Připravit k předložení akreditační spisy studijních programů, u kterých končí doba platnosti akreditace v roce 2010, tj. bakalářské studijní programy Dřevařství, Krajinářství a Lesnictví a navazující magisterské studijní programy Dřevařské inženýrství a Nábytkové inženýrství.

Termín: prosinec 2009, odpovídá: proděkan pro pedagogickou činnost

Plnění: Úkol splněn, akreditační spisy všech uvedených studijních programů byly předloženy akreditační komisi MŠMT ČR.

Průběžně sledovat výzvy na jednotlivé osy OP, připravovat a realizovat projekty pro další rozvoj fakulty, studijních programů, jejich inovaci a zkvalitňování.

Termín: prosinec 2009, odpovídá: proděkan pro vnitřní vztahy

Plnění: Úkol průběžně plněn, v roce 2009 bylo připraveno 8 projektů. Jeden z nich je v realizaci, ostatní jsou v oponentním řízení, včetně projektu VCJR.

Nadále rozvíjet tvorbu nových multimediálních a distančních studijních opor v souvislosti s rozvojem e-learningu a dalších forem vzdělávání.

Termín: prosinec 2009, odpovídá: proděkan pro pedagogickou činnost, proděkan pro vnitřní vztahy

Plnění: Úkol se daří plnit dlouhodobě pouze částečně pro nízký zájem ze strany vyučujících a garantů předmětů.

Vyhodnotit klady a zápory nového modelu praxí, zavedeného od ZS 2009, přijmout případná opatření.

Termín: prosinec 2009, odpovídá: proděkan pro vnitřní vztahy

Plnění: Po prvním roce byl o volitelný předmět odborná praxe nízký zájem mezi studenty, proto byla učiněna propagace, zájem se postupně zvyšuje.

B. Oblast vědy, výzkumu, vývoje, umělecké a další tvůrčí činnosti

Zaměřit se na využití operačních programů (OP Věda a výzkum pro inovace) pro další rozvoj vědních oborů, jejich inovaci a zkvalitňování.

Termín: prosinec 2008, odpovídá: děkan, proděkan pro vnitřní vztahy, proděkan pro vědecko-výzkumnou činnost

Plnění: V rámci výzev byl zpracován projekt VaVPI s cílem zabezpečit technické a technologické zabezpečení oborů na LDF. Další projekty byly podány v oblasti podpory lidských zdrojů. Od roku 2010 řešen projekt OP Partnerství a sítě.

Podpora zapojení týmů na LDF do mezinárodního výzkumu aktivní účastí akademických pracovníků i studentů na mezinárodních konferencích, seminářích, výstavách a workshopech s cílem zapojení do mezinárodních projektů s prioritou zapojení do 7 RP.

Termín: průběžně, prosinec 2009, odpovídá: proděkan pro vědecko-výzkumnou činnost

Plnění: Úkol plněn průběžně, účast na konferencích, malá odezva v publikační aktivitě. Stále dochází k situacím, kdy se zaměstnanci LDF zúčastní konference bez aktivního příspěvku. Zapojení do 7 RP není úspěšné, částečná úspěšnost u akcí Cost.

Realizovat hodnocení kvality vědecko-výzkumné činnosti uplatňováním postupů periodické evaluace akademických pracovníků. Provést evaluační pohovory na ústavech s cílem inventarizovat tvůrčí práci na ústavech

Termín: květen 2009, odpovídá: děkan, proděkan pro VVC

Plnění: Úkol splněn v březnu 2009.

V návaznosti na hodnocení studentů DSP a evaluační pohovory provést hodnocení kvality DSP a práce oborových rad doktorského studia, připravit akreditace oborů pro rok 2010.

Termín: prosinec 2010, odpovídá: děkan, proděkan pro VVC

Plnění: Úkol splněn částečně. Akreditace byly připraveny a předloženy. Hodnocení studentů DSP proběhlo za účasti oborových rad. Hodnocení práce OR nebylo dosud realizováno, proběhly iniciační schůzky.

Realizovat postdoktorandské pobyty na LDF MZLU v Brně

Termín: duben 2009, odpovídá: děkan, proděkan pro VVC

Plnění: Úkol byl splněn; další rozvoj (v roce 2010) není možný bez finanční podpory z projektů.

Rozvíjet zapojení akademických pracovníků a studentů na společných pracovištích s veřejnými vědecko-výzkumnými institucemi a jinými univerzitami

Termín: průběžně celý rok 2009, odpovídá: děkan

Plnění: Úkol průběžně plněn, připravena smlouva o společném pracovišti mezi LDF MENDELU v Brně a USBE AV ČR, v.v.i..

D. Oblast rozvoje lidských zdrojů

Zpracovat systém evaluace pedagogických a vědecko-výzkumných výkonů jednotlivých zaměstnanců jako nástroj finanční politiky LDF.

Termín: červen 2009, odpovídá proděkan pro pedagogickou činnost, proděkan pro VVČ, děkan

Plnění: Úkol splněn. Systém evaluace činností byl zpracován a v roce 2009 v plné míře aplikován.

Zabezpečit materiální a personální podmínky pro výuku a vědecko-výzkumnou činnost v nově akreditovaných studijních programech.

Termín: prosinec 2009, odpovídá děkan LDF

Plnění: Úkol částečně splněn. Studijní obory Arboristika a Hospodaření s přírodními zdroji tropů a subtropů se zdárně rozběhly (po jedné studijní dvacítce), European Forestry se nepodařilo otevřít.

E. Oblast řízení

Připravit, projednat a realizovat reformu řízení fakulty a delegování pravomocí. Revidovat organizační strukturu fakulty a inovovat ji v souladu s dlouhodobým záměrem včetně systematizace míst.

Termín: prosinec 2009, odpovídá: děkan

Plnění: Úkol nebyl splněn. V souvislosti s personální a mzdovou politikou na fakultě jsou v této oblasti postupně předávány pravomoci a odpovědnosti vedoucím ústavů.

F. Oblast informačních technologií

Průběžně kontrolovat dodržování pravidel pro využívání informačních a komunikačních technologií na fakultě.

Termín: prosinec 2009, odpovídá: děkan

Plnění: Úkol průběžně plněn. Vykonáváno IT oddělením děkanátu.

Pokračovat v realizaci projektu LinFUN, rozvíjet celofakultního terminálového řešení a postupně nahrazovat počítačové stanice terminály na ústavech a v učebnách.

Termín: prosinec 2009, odpovídá: proděkan pro vnitřní vztahy

Plnění: Úkol je průběžně plněn. Projekt Lindin je živý, získal trvalou skupinu uživatelů, která je postupně rozšiřována. Z FRVŠ byla vybudována terminálová učebna, na kterou navazuje jeden z podaných projektů OP VK.

Metodicky řídit aktivity spojené s vytvářením multimediálních výukových materiálů zejména pro studijní obory v kombinované formě studia, vedoucí k naplnění e-learningové aplikace.

Termín: prosinec 2009, odpovídá: proděkan pro vnitřní vztahy

Plnění: Úkol se daří plnit dlouhodobě pouze částečně pro nízký zájem ze strany vyučujících garantů předmětů.

Vytvořit anglickou verzi fakultních webových stránek, případně připravit podmínky pro další jazykové mutace, zejména ve španělštině.

Termín: červen 2009, odpovídá: proděkan pro vnitřní vztahy

Plnění: Úkol byl splněn. Anglická verze byla realizována, celouniverzitně se zatím o další jazykové mutaci neuvažuje.

Systémově vyřešit tvorbu ústavních, projektových a konferenčních webových stránek fakulty.

Termín: prosinec 2009, odpovídá: proděkan pro vnitřní vztahy
Plnění: Úkol byl splněn. Podmínky pro tvorbu všech zmíněných typů webových stránek jsou v současné době na fakultě zajištěny. Problematiku řeší Metodický pokyn ÚPIT.

Vyhradit prostředky na nákup celouniverzitních multilicencí.

Termín: prosinec 2009, odpovídá: děkan

Plnění: Úkol byl splněn. Celouniverzitní licence SW Statistica a ArcGIS jsou k dispozici všem zaměstnancům a studentům fakulty.

Zabezpečit provoz UIS

Termín: prosinec 2009, odpovídá: děkan, proděkan pro vnitřní vztahy

Plnění: Úkol byl splněn. IT oddělení prošlo během roku personálními změnami (ukončení prac. poměru R. Žáčka, mateřská dovolená A. Malé) - obě pozice byly zabezpečeny osobami s odpovídající kvalifikací.

G. Oblast účelové činnosti

V součinnosti s ústavy průběžně zkvalitňovat účelovou činnost na ŠLP Křtiny. Aktualizovat její strukturu a zlepšovat materiální a personální zabezpečení.

Termín: prosinec 2009, odpovídá: vedoucí ústavů a proděkan pro vnitřní vztahy

Plnění: Úkol průběžně plněn, situace se různí dle ústavů.

Připravit Plán účelové činnosti pro rok 2010.

Termín: listopad 2009, odpovídá: proděkan pro vnitřní vztahy

Plnění: Úkol splněn, plán předložen děkanovi a projednán na kolegiu děkana.

Vydat publikaci o vědeckovýzkumných aktivitách ústavů LDF na ŠLP ML Křtiny

Termín: červenec 2009, odpovídá: proděkan pro vnitřní vztahy

Plnění: Úkol nebyl splněn. V roce 2009 zahájil činnost editorský tým, připravil osnovu publikace a zahájil sběr dat. Projekt se však nepodařilo dotáhnout do úspěšného konce, publikace bude vydána v roce 2010.

Zajistit spolupráci ŠLP na přípravě projektu Technologického centra

Termín: prosinec 2009, odpovídá: proděkan pro vnitřní vztahy

Plnění: Úkol byl splněn. Projekt byl vypracován a včas odevzdán. ŠLP postupně opouští areál, získáno územní rozhodnutí a v brzké době bude stavební povolení.

H. Oblast materiálně-technického rozvoje

Pro zvýšení kvality výuky zabezpečit údržbu učeben, v rámci FRVŠ modernizovat počítačovou učebnu Resslovka.

Termín: září 2008, odpovídá: děkan

Plnění: Úkol byl splněn.

Příprava projektu rekonstrukce suterénu a přízemí budovy B.

Termín: prosinec 2009, odpovídá: děkan

Plnění: Úkol byl splněn. Je připravena architektonická koncepční studie. Celý projekt je etapizován, v současnosti se hledají finanční prostředky.

V rámci programu Operačního programu věda a výzkum pro inovace připravit projekt Technologického centra a dalšího zázemí pro laboratorní a experimentální práci v prostorách v Útěchově.

Termín: prosinec 2009, odpovídá: děkan

Plnění: Úkol byl splněn. Viz. 1.6.4. Projektová žádost byla předložena ve výzvě 2.2. dne 16.11.2009 (CZ.1.05/2.1.00/03.0092).

3.6.3.2 Internacionalizace

A. Oblast vzdělávací činnosti

Pokračovat v dlouhodobém trendu podpory vyjíždějících studentů Lesnické a dřevařské fakulty Mendelovy zemědělské a lesnické univerzity v Brně na partnerské vysoké školy jednotného evropského univerzitního prostoru formou Learning Agreements programu LLP/Erasmus.

Termín: prosinec 2009, odpovídá: proděkan pro vnější vztahy

Plnění: Úkol byl splněn. Během roku 2009 LDF opět potvrdila své postavení v rámci MENDELU jako vysoce nadprůměrně aktivní fakulta. Počet vyslaných studentů byl 53, počet přijatých studentů také 53.

Vytvářet podmínky pro novou aktivitu programu LLP/Erasmus *professional internships* – studentské praxe v zahraničí z pohledu splnění podmínek pro zápisy do vyšších ročníků/semestrů dle požadavků UIS.

Termín: prosinec 2009, odpovídá: proděkan pro vnější vztahy

Plnění: Úkol byl splněn. LDF je jednoznačně nejaktivnější v oblasti jak realizace, tak zajištění professional internships v rámci MENDELU.

Nadále umožňovat studentům Lesnické a dřevařské fakulty Mendelovy zemědělské a lesnické univerzity v Brně mimoevropské studijní pobyty v rámci platných bilaterálních smluv.

Termín: prosinec 2009, odpovídá: proděkan pro vnější vztahy

Plnění: Úkol byl splněn. V roce 2009 pokračoval dlouhodobý trend umožňování studentům studijní pobyty v zámoří, přičemž nižší počet těchto výjezdů ve srovnání s rokem 2008 přímo kopíroval finanční podíl LDF na daném rozvojovém projektu MENDELU v příslušném podprogramu. Na mimoevropské partnerské vysoké školy vycestovalo v roce 2009 7 studentů.

Vytvářet podmínky pro integraci jak přijíždějících zahraničních studentů, tak přijíždějící zahraničních účastníků učitelských mobilit programu LLP/Erasmus a hostujících profesorů do řádné výuky akreditovaných magisterských studijních programů a oborů.

Termín: prosinec 2009, odpovídá: proděkan pro vnější vztahy

Plnění: Úkol byl splněn částečně. V obecné rovině docházelo k daným integracím, nicméně pro ně nebyl vytvořen standardní legislativní rámec vyhlášky, ev. směrnice děkana: její tvorba byla zahájena až v lednu 2010.

Vytvořit podmínky pro získání double degree programu s University of Applied Science Rovaniemi, Finsko, s tím, aby v září 2010 byla zahájena výuka 20 českých a 20 finských studentů I. ročníku magisterského studijního programu "Forest Engineering" ve všech legislativními náležitostmi odpovídajícími akreditačnímu procesu Finské republiky (Suomen Tasavalta).

Termín: prosinec 2009, odpovídá: proděkan pro vnější vztahy

Plnění: Úkol byl splněn. Daný bod je akcentovatelným výrazným úspěchem celého kalendářního roku 2010. Dle připraveného harmonogramu z dubna 2009 probíhaly jednotlivé dílčí práce ve Finsku i v ČR s cílem plánovaného zahájení standardní výuky v září 2012 magisterského studijního programu "European Forestry" formou joint degree při akreditačních řízeních v obou státech dle modelu inkorporace jedné z partnerských institucí (zde University of Applied Science Rovaniemi) do již akreditovaného studijního programu druhé z partnerských institucí (zde LDF MENDELU).

Akreditovat dvouletý studijní program magisterského studia European Forestry, prezenční forma, v anglickém jazyce.

Termín: prosinec 2009, odpovídá: proděkan pro vnější vztahy

Plnění: Úkol byl splněn. V dubnu 2009 udělilo MŠMT ČR dle Zákona č. 111/1998 Sb. o vysokých školách v novelizaci Zákonem č. 552/2005 Sb. akreditaci LDF MENDELU pro SP "European Forestry".

V případě, kdy nový Zákon o vysokých školách bude počítat i nadále s akreditací studijních programů a oborů, soustředit pozornost na tvorbu zcela nového SO/SP v anglickém jazyce obecně u té profílce, která vykazuje nejvyšší počty uchazečů o studium v českém jazyce

Termín: prosinec 2009, odpovídá: proděkan pro vnější vztahy

Plnění: Úkol nebyl splněn. V situaci, kdy byla pro European Forestry získána akreditace šest týdnů před přijímacími řízeními do magisterských studijních programů, byla veškerá pozornost zaměřena na přípravu řádného přijímacího řízení do zahajovacího ročníku dvouletého studia EuFo v červnu 2010 a bylo rozhodnuto, že do doby, než bude mít tento akreditovaný SP řádně zajištěnou výuku i ze strany prokazatelného zájmu absolventů bakalářského studia, tak že do této doby nebude žádáno o akreditaci jiného SP či SO v anglickém jazyce.

B. Oblast výzkumu a vývoje

V návaznosti na úspěšné zapojení LDF MZLU v Brně v programech pomoci zemím tzv. třetího světa rozšiřovat aktivity v obdobných mezinárodních projektech mimo Evropu.

Termín: prosinec 2009, odpovídá: proděkan pro vnější vztahy, proděkan pro VVČ

Plnění: Úkol byl splněn projektem Podpora strategické spolupráce v rozvoji trvale udržitelného hospodaření s přírodními zdroji aridních a semiaridních oblastí Východní Afriky a Arábie.

Aktivně se podílet na oslavách 90. výročí založení fakulty z pohledu účasti zahraničních špičkových odborníků v tématicce *The European Forest-Based Technology Platform* na vědecké konferenci 9. října 2009.

Termín: říjen 2009, odpovídá: proděkan pro vnější vztahy, proděkan pro VVČ

Plnění: Úkol byl splněn. Byla organizována mezinárodní konference Forest Based Sector – Towards Progressive Future ve dnech 9.-10.10. 2009.

Ve spolupráci s vědeckovýzkumným oddělením Lesnické a dřevařské fakulty Mendelovy zemědělské a lesnické univerzity v Brně se podílet na vzniku pravidelné každoroční mezinárodní vědecké konference, konané na Lesnické a dřevařské fakultě Mendelovy zemědělské a lesnické univerzity v Brně.

Termín: prosinec 2009, odpovídá: proděkan pro vnější vztahy, proděkan pro VVČ

Plnění: Úkol byl splněn. Viz. 2.2.2.

Cílená podpora vzájemných učitelských a studentských (zde míněno studenti doktorských studijních programů) mobilit programu LLP/Erasmus pro Evropu a bilaterálních smluv pro mimoevropské země u těch partnerských vysokých škol, kde je doložena vědeckovýzkumná spolupráce, tj. cílená podpora vysílání pracovníků a doktorandů Lesnické a dřevařské fakulty Mendelovy zemědělské a lesnické univerzity v Brně na zahraniční pracoviště spojené s LDF řešeným grantovým projektem.

Termín: prosinec 2009, odpovídá: proděkan pro vnější vztahy

Plnění: Úkol byl splněn částečně. Zde se jedná o dlouhodobě aktuální úkol. V roce 2009 došlo k zúžení směrované nabídky přijímajících univerzit a od konce tohoto roku i přímým zapojením vedení LDF MENDELU do výběru grantem dotovaných učitelských mobilit i k intenzivnější cílené podpoře právě vědeckovýzkumně spoluorientovaných mobilit. Během roku 2009 bylo v rámci programu LLP/Erasmus vysláno 18 akademických pracovníků (navíc: 1 pracovník v rámci programu Erasmus Mundus a 2 pracovníci v rámci programu Leonardo da Vinci).

C. Oblast rozvoje lidských zdrojů

Vytvořit anglickou verzi fakultních webových stránek s cílem zvýšení informovanosti studentů a učitelů zahraničních univerzit a polytechnik včetně podílu na zpřístupnění informací multimediálními formami.

Termín: prosinec 2009, odpovídá: proděkan pro vnější vztahy
Plnění: Úkol byl splněn.

Na základě přidělené kvóty realizovat vyslání pracovníka Lesnické a dřevařské fakulty Mendelovy zemědělské a lesnické univerzity v Brně na Colorado State University, USA.

Termín: prosinec 2009, odpovídá: proděkan pro vnější vztahy

Plnění: Úkol nebyl splněn. Univerzita nepřidělila LDF žádné kóty, v roce 2009 nebyla spolupráce mezi univerzitami aktivní.

Na základě přidělené kvóty realizovat přijetí hostujícího profesora.

Termín: prosinec 2009, odpovídá: proděkan pro vnější vztahy

Plnění: Úkol byl splněn. LDF MENDELU splnila kvóty plánované z daného rozvojového projektu MŠMT ČR.

3.6.3.3 Kvalita a kultura akademického života

A. Oblast komunikace s veřejností

Všemi vhodnými způsoby vylepšovat dobré jméno fakulty na veřejnosti.

Termín: prosinec 2009, odpovídá: proděkan pro vnitřní vztahy

Plnění: Úkol byl plněn průběžně.

Plnit plán fakulty v oblasti „public relations“ a vypracovat roční plán fakulty na rok 2010.

Termín: prosinec 2009, odpovídá: proděkan pro vnitřní vztahy

Plnění: Úkol byl splněn.

Zabezpečit řádný průběh fakultních oslav 90. výročí založení univerzity.

Termín: prosinec 2009, odpovídá: děkan

Plnění: Úkol byl splněn. Oslavy proběhly ve dnech 8.-10.10. 2009.

4 Internacionalizace

Obecně je možno doložitelně konstatovat, že v roce 2009 byla oblast internacionalizace výukových a vědeckovýzkumných činností jednou z priorit vedení LDF MENDELU.

V následujícím textu je číselně i faktograficky doloženo, že postavení fakulty v rámci pěti fakult MENDELU zůstalo v roce 2009 pro oblast internacionalizace opět nadprůměrné, což lze například doložit i vysokým počtem jak přijatých, tak vyslaných studentů z mimoevropských zemí a to především v rámci doktorského studia (tab. 30).

Tab. 30: Celkový přehled příjezdějících a vyjíždějících studentů z pohledu mimoevropské spolupráce

Program	Vládní stipendia	Přímá meziuniverzitní spolupráce/z toho Rozvojové programy	
		v Evropě/z toho Rozvoj. progr.	mimo Evropy/z toho Rozvoj. progr.
Počet vyslaných studentů			2
Počet přijatých studentů	1		1
Počet vyslaných akademických pracovníků			
Počet přijatých akademických pracovníků			

4.1 Koncepce zahraniční činnosti v roce 2008

Významnou koncepční prioritou vedení LDF bylo nadále umožňovat studentům Lesnické a dřevařské fakulty Mendelovy univerzity v Brně mimoevropské studijní pobyty v rámci platných bilaterálních smluv. Je možno konstatovat, že v roce 2009 pokračoval dlouhodobý trend umožňování studentům studijní pobyty v zámoří, přičemž nižší počet těchto výjezdů ve srovnání s rokem 2008 (na mimoevropské partnerské vysoké školy vycestovalo v roce 2009 7 studentů) přímo kopíroval finanční podíl LDF na daném rozvojovém projektu MENDELU v příslušném podprogramu.

Vlastní realizace koncepce zahraniční činnosti byla možná jen tehdy, když byla na počátku roku 2009 úspěšně vytvořena kompletní anglická verze fakultních webových stránek s cílem zvýšení informovanosti studentů a učitelů zahraničních univerzit a polytechnik včetně podílu na zpřístupnění informací multimediálními formami.

Koncepční prioritou bylo dále pokračovat ve velmi úspěšném trendu posledních let v přijímání a vysílání hostujících profesorů, kdy i v roce 2009 LDF MENDELU splnila kvóty plánované z daného rozvojového projektu MŠMT ČR.

Významné koncepční skutečnosti jsou prezentované v následujících tabulkách.

Tab. 31: Účast v programech mezinárodní spolupráce ve vzdělávání

Program	LLP							Erasmus Mundus
	Erasmus	Comenius	Grundtvig	Lingua	Minerva	Leonardo	Jean Monnet	
Počet projektů	66					1		
Počet vyslaných studentů	50							
Počet přijatých studentů	68							
Počet vyslaných ak. pracovníků	19					2		1
Počet přijatých ak. pracovníků.	10							
Dotace (v tis. Kč)								

Tab. 32: Účast v ostatních programech

Program	Ceepus	Aktion	IUFRO	Idrisi
Počet projektů	2	1		
Počet vyslaných studentů	2			
Počet přijatých studentů	3			
Počet vyslaných akademických pracovníků	2			
Počet přijatých akademických pracovníků	5			

Koncepčně novou prioritou bylo vytvářet podmínky pro novou aktivitu programu LLP/Erasmus *professional internships* – studentské praxe v zahraničí z pohledu splnění podmínek pro zápisy do vyšších ročníků/semestrů dle požadavků UIS. Je možno konstatovat, že LDF je nejaktivnější v oblasti jak realizace, tak zajištění *professional internships* v rámci MENDELU.

Pokračováním trendu z minulých let byla cílená podpora vzájemných učitelských a studentských (zde míněno studenti doktorských studijních programů) mobilit programu LLP/Erasmus pro Evropu a bilaterálních smluv pro mimoevropské země u těch partnerských

vysokých škol, kde je doložena vědeckovýzkumná spolupráce, tj. cílená podpora vysílání pracovníků a doktorandů Lesnické a dřevařské fakulty MENDELU na zahraniční pracoviště spojené s LDF řešeným grantovým projektem. Zde je možno konstatovat, že pro rok 2009 platí, že tvorbou seznamu prioritních zahraničních univerzit a polytechnik došlo k zúžení směřované nabídky přijímajících univerzit a od konce tohoto roku i přímým zapojením vedení LDF MENDELU do výběru grantem dotovaných učitelských mobilit i k intenzivnější cílené podpoře právě vědeckovýzkumně spoluorientovaných mobilit.

V této souvislosti je také možno uvést, že během roku 2009 bylo v rámci programu LLP/Erasmus vysláno 18 akademických pracovníků(navíc: 1 pracovník v rámci programu Erasmus Mundus a 2 pracovníci v rámci programu Leonardo da Vinci). Celkový přehled vyjíždějících studentů a učitelů, stejně tak jako vyslaných a přijatých akademických pracovníků je podán tab. 33.

Tab. 33: Celkový přehled přijíždějících a vyjíždějících studentů a učitelů z pohledu jednotlivých zemí

země	počet vyslaných studentů	počet přijatých studentů	počet vyslaných akademických pracovníků	počet přijatých akademických pracovníků
Argentina			2	
Austrálie				
Belgie			11	2
Bolivie				
Brazílie			1	
Čína				
Dánsko	1		1	
Egypt		1		
Ekvádor				
Estonsko				
Etiopie		1		
Finsko	19	4	6	43
Francie	2	1	6	
Ghana				
Honduras				
Chile			2	1
Chorvatsko			6	
Írán				1

Irsko	2		1	
Itálie	2	3	4	2
Japonsko				
Jihoafrická republika				
Kanada				
Korea			2	7
Kostarika				
Litva		4		
Lotyšsko			1	
Maďarsko		1	1	
Malta			1	
Německo	1	1	10	1
Nizozemí	2			
Norsko	3		18	
Peru			1	
Polsko	10		14	1
Portugalsko	2			
Rakousko	6		18	1
Rumunsko			17	1
Rusko			6	
Řecko	8	10	4	
Slovensko		4	86	
Slovinsko	1		9	
Spojené americké státy			1	
Srbsko				
Španělsko	1	32	8	6
Švédsko	2	46	5	2

Švýcarsko			2	
Turecko		8	8	4
Ukrajina			10	
Velká Británie	1		4	
Venezuela				
Vietnam				
Yemen	9		21	

4.2 Společné studijní programy a studijní programy akreditované v cizím jazyce

V dubnu 2009 udělilo MŠMT ČR dle Zákona č. 111/1998 Sb. o vysokých školách v novelizaci Zákonem č. 552/2005 Sb. akreditaci LDF MENDELU pro SP "European Forestry". Byla tak splněna priorita rozvoje činnosti fakulty pro rok 2009, definované v návrhu plnění činností z roku 2008, kdy akreditovat dvouletý studijní program magisterského studia European Forestry, prezenční forma, v anglickém jazyce bylo právě akcentovaným pilířem internacionalizace pro rok 2009.

Z hlediska aktivit roku 2009 je nutné vyzdvihnout konkrétní snahu vytvořit podmínky pro získání double degree programu s University of Applied Science Rovaniemi, Finsko, s tím, aby v září 2010 byla zahájena výuka 20 českých a 20 finských studentů I. ročníku magisterského studijního programu "Forest Engineering" ve všech legislativních náležitostech odpovídajících akreditačnímu procesu Finské republiky (Suomen Tasavalta). Daný bod je akcentovatelným výrazným úspěchem celého kalendářního roku 2009. Dle připraveného harmonogramu z dubna 2009 probíhaly jednotlivé dílčí práce ve Finsku i v ČR s cílem plánovaného zahájení standardní výuky v září 2012 magisterského studijního programu "European Forestry" formou joint degree při akreditačních řízeních v obou státech dle modelu inkorporace jedné z partnerských institucí (zde University of Applied Science Rovaniemi) do již akreditovaného studijního programu druhé z partnerských institucí (zde LDF MENDELU). Z tohoto pozitivního aktu však vyplynulo, že v situaci, kdy byla pro European Forestry získána akreditace šest týdnů před přijímacími řízeními do magisterských studijních programů, byla veškerá pozornost zaměřena na přípravu řádného přijímacího řízení do zahajovacího ročníku dvouletého studia EuFo v červnu 2010 a bylo rozhodnuto, že do doby, než bude mít tento akreditovaný SP řádně zajištěnou výuku i ze strany prokazatelného zájmu absolventů bakalářského studia, tak že do této doby nebude žádáno o akreditaci jiného SP či SO v anglickém jazyce.

4.3 Posílení vazby mezi činnostmi zahraniční a činnostmi vzdělávací

Realizace záměru posílit vazbu mezi činnostmi zahraniční a činnostmi vzdělávací byla v roce 2009 doložitelná ve snaze vytvářet podmínky pro integraci jak přijíždějících zahraničních studentů, tak přijíždějících zahraničních účastníků učitelských mobilit programu LLP/Erasmus a hostujících profesorů do řádné výuky akreditovaných magisterských studijních programů a oborů. Zde je možno konstatovat, že v obecné rovině docházelo k daným integracím, nicméně pro ně nebyl vytvořen standardní legislativní rámec vyhlášky, ev. směrnice děkana: její tvorba byla zahájena až v lednu 2010.

Sesouladění zahraniční a vzdělávací činnosti je doložitelné též v trendu pokračovat v dlouhodobém trendu podpory vyjíždějících studentů Lesnické a dřevařské fakulty Mendelovy univerzity v Brně na partnerské vysoké školy jednotného evropského univerzitního prostoru formou Learning Agreements programu LLP/Erasmus. Během roku 2009 LDF opět potvrdila své postavení v rámci MENDELU jako nadprůměrně aktivní fakulta: počet vyslaných studentů byl 53, počet přijatých studentů také 53.

Obecně je možno konstatovat, že základní trojice činností LDF, tj. pedagogika, věda a výzkum a poradenství, v roce 2009 přesáhla národní rámec a stala se činností mezinárodní, kde vazba mezi činnostmi zahraniční jako takovou a například zde akcentovanou činností vzdělávací přestává existovat a vlastní výuka jak českých, tak zahraničních studentů se prolíná do té míry, že její dělení už vychází pouze z dikce akreditačních řízení.

5 Další aktivity fakulty

5.1 Zkušebny

Do LDF jsou organizačně začleněny dvě zkušebny: Zkušebna nábytku Brno, která je umístěna v areálu MZLU v Brně-Černých Polích (budova „T“); a Kalibrační laboratoř měřících zařízení dislokovaná také v budově „T“.

5.2 Účelová činnost na ŠLP ML Křtiny v roce 2008

Účelová činnost je pro LDF vykonávána na ŠLP Masarykův les Křtiny, a to v rámci předem schválených programů. Prostředky na účelovou činnost byly pro rok 2009 z rozhodnutí děkana LDF MZLU v Brně přiděleny ve výši 1. 800 tis. Kč, tzn. přibližně 170 tis. Kč méně než v roce 2008. Na praktická cvičení posluchačů několika studijních programů ZF MZLU v Brně poskytnul její děkan částku 60 tis. Kč. Výnosy ze dnů otevřených dveří v arboretech dosáhly 27 tis. Kč. Celkově tedy prostředky na účelovou činnost dosáhly výše 1.887 tis. Kč. Následující přehled poskytuje představu o čerpání nákladů na účelovou činnost fakultou:

411 - Ústav geoinformačních technologií

Jmenovitý úkol			Garant	Plán	Skut.
081	21	Lesnické mapy v poměrech času na území ŠLP ML Křtiny MZLU v Brně	Matějík Miroslav	25	13
Celkem:				25	13

413 - Ústav geologie a pedologie

Jmenovitý úkol			Garant	Plán	Skut.
081	22	Demonstrace půdních vlastností na vybraných plochách na ŠLP ML Křtiny pro výuku pedologie	Bajer Aleš Kučera Aleš	40	23
Celkem:				40	23

414 - Ústav lesnické botaniky, dendrologie a geobiocenologie

Jmenovitý úkol			Garant	Plán	Skut.
---	--	Správa a údržba arboret a výsadeb introdukovaných dřevin na ŠLP ML Křtiny	Úradníček Luboš Tichá Soňa	535	741
081	23	- z toho Arboretum Křtiny	Úradníček Luboš	445	476
081	24	- z toho Arboretum Řícmanice	Úradníček Luboš Tichá Soňa	55	252
081	25	- z toho TVP Habrůvka	Úradníček Luboš	20	13
081	26	- z toho plocha korkovníku amurského <i>Phellodendron amurense</i>	Úradníček Luboš Tichá Soňa	15	0

081	27	Videotéka přírodních rezervací ŠLP ML Křtiny MZLU v Brně	Jelínek Petr	40	40
Celkem:				575	781

423 - Ústav lesnické a dřevařské techniky

Jmenovitý úkol			Garant	Plán	Skut.
081	28	Organizační a věcné zabezpečení hlavních a praktických cvičení z předmětů Technika a technologie v lesnictví II, Technika a technologie lesní těžby I, Technika a technologie lesní těžby II, Technologie lesní výroby, Práce s motorovou pilou	Neruda Jindřich	50	28
Celkem:				50	28

426 - Ústav zakládání a pěstění lesů

Jmenovitý úkol			Garant	Plán	Skut.
081	29	Provoz školky Řečkovice	Palátová Eva	120	53
081	30	Údržba demonstračních objektů a provenienčních pokusných ploch	Palátová Eva	20	0
081	31	Výzkumná stanice Silviculturum Olomučany	Klíma Stanislav	200	145
Celkem:				340	198

441 – Ústav základního zpracování dřeva

Jmenovitý úkol			Garant	Plán	Skut.
081	32	Zajištění cvičných exkurzí a materiálu pro výuku	Ondráček Karel	20	2
081	33	Podpora praktické výuky předmětů Obrábění dřeva, Obrábění dřevařských materiálů, CNC obráběcí centra	Šrajber Jan Král Pavel	50	50
081	34	Podpora praktické výuky předmětu Pilařská výroba	Janák Karel	10	13
Celkem:				80	65

428 – Ústav nauky o dřevě

Jmenovitý úkol			Garant	Plán	Skut.
081	35	Řezivo na výrobu vzorků pro výuku	Horáček Petr	80	24
Celkem:				80	24

Školní lesní podnik Masarykův les Křtiny

Jmenovitý úkol			Garant	Plán	Skut.
081	36	Cvičení a praxe posluchačů na ŠLP ML Křtiny MZLU v Brně, vč. rez.	Mauer Pavel	320	238
081	37	Propagační, exkurzní a vědecká činnost na ŠLP ML Křtiny MZLU v Brně	Mauer Pavel	125	116
081	38	Zabezpečení účelové činnosti v dřevařských provozech ŠLP ML Křtiny MZLU v Brně	Mauer Pavel	50	224
081	39	Projekt Chvála stromů	Mauer Pavel	65	11
081	40	Lesnický Slavín a estetika lesa	Mauer Pavel	50	106
Celkem:				610	695

Zahradnická fakulta MZLU v Brně

Jmenovitý úkol			Garant	Plán	Skut.
081	41	Praktická výuka v rámci projektu Chvála stromů – posluchači ZF MZLU v Brně	Rajnoch Milan	60	60
Celkem:				60	60

NÁKLADY CELKEM ZA I. – XII. 2009:				Plán	Skut.
Výkon 081				1.860	1.887

Lesnická a dřevařská fakulta a Zahradnická fakulta MZLU v Brně

Jmenovitý úkol			Garant	Plán	Skut.
081	0	Dotace z MZLU v Brně – LDF	Mauer Pavel	1.800	1.800
081	0	Dotace z MZLU v Brně – ZF	Mauer Pavel	60	60
Celkem:				1.860	1.860

414 - Ústav lesnické botaniky, dendrologie a geobiocenologie

Jmenovitý úkol			Garant	Plán	Skut.
081	23	Arboretum Křtiny	Úradníček Luboš	0	23
081	24	Arboretum Řícmanice	Úradníček Luboš Tichá Soňa	0	4

Celkem:	0	27
----------------	----------	-----------

VÝNOSY CELKEM ZA I. – XII. 2009:	Plán	Skut.
Výkon 081	1.860	1.887

5.3 Operační programy

LDF MZLU v Brně si plně uvědomuje významnost Operačních programů. Během roku 2009 byly podány následující projekty:

- Průřezová inovace studijních programů LDF s ohledem na disciplíny společného základu (*OP VK prioritní osa 2.2., projekt v oponentním řízení*)
- Inovace studijních programů zaměřené na udržitelné hospodaření v krajině (*OP VK prioritní osa 2.2., projekt v oponentním řízení*)
- Městské lesnictví - studium pro lepší sídla (*OP VK prioritní osa 2.2., projekt v oponentním řízení*)
- Perspektivy krajinného managementu - inovace krajinářských disciplín (*OP VK prioritní osa 2.2., projekt v oponentním řízení*)
- Inovace přenosu informací v rytmu chápání a vnímání současné generace vysokoškolských studentů pod úhlem dosažení maximální výrobové a energetické využitelnosti domácí obnovitelné suroviny – dřeva (*OP VK prioritní osa 2.2., projekt v oponentním řízení*)
- Informační platforma pro kulturní krajinu (OP VK prioritní osa 2.3) (**projekt v realizaci**)
- Výzkumné centrum Josefa Resslera (OP VaVPI) (*projekt v oponentním řízení*)

Od roku 2008 je v realizaci projekt:

- Hospodaření s přírodními zdroji tropů a subtropů – inovace studijních programů LDF MZLU v Brně (*OP VK prioritní osa 2.2.*)

5.4 Public relations fakulty

Rok 2009 byl rokem oslav 90. výročí založení univerzity a fakulty. Nejvýznamnějšími akcemi bylo pořádání Slavnostní vědecké rady LDF a mezinárodní konference Forest Based Sector – Towards Progressive Future v kongresovém centru na zámku ve Křtinách. Fakulta se prezentovala na výstavě k 90. výročí univerzity s názvem Mendelu, škola jako lusk, která byla instalována v brněnském Technickém muzeu.

K dalším akcím v roce 2009 patří:

- Prezentace LDF a propagace studia na veletržních a výstavních akcích: WoodTec Brno, Veletrh Gaudeamus International Praha, Veletrh Akadémia Bratislava, Veletrh Gaudeamus Brno, Natura Viva Lysá nad Labem a další.
- Prezentace vědy a výzkumu na Festivalu vědy na brněnském náměstí Svobody
- Pořádání krajského kola Biologické olympiády (tři termíny).
- Podpora budoucích absolventů fakulty uspořádáním Veletrhu pracovních příležitostí.
- Pomoc Spolku posluchačů Lesnické a dřevařské fakulty při organizaci reprezentačního plesu LDF.
- Organizace fotografické výstavy výtvarně nadaných posluchačů.
- Zajištění obsahové náplně fakultních webových stránek, jejich aktualizace a inovace.
- Příprava a vydání brožury o fakultě v české a anglické jazykové mutaci, vydání anglické publikace ECTS Guide pro potřebu zahraničního oddělení; aktualizace a výroba letáčků propagujících studium pro jednotlivé bakalářské studijní programy a magisterský program European Forestry. Dodání podkladů pro tisk univerzitních propagačních materiálů.
- Zajištění propagačních předmětů fakulty, výroba propagačního nástěnného kalendáře a novoročenek na rok 2010.
- Tvorba elektronických prezentací.
- Pořizování fotodokumentace jednotlivých akcí a pro propagační účely.
- Prezentace LDF a propagace studia na vybraných středních školách proškoleným týmem studentů a zaměstnanců (všechny střední lesnické školy a významné střední dřevařské a nábytkářské školy). Prezentace studia na fakultě a komentovaná prohlídka fakulty v rámci Dnů otevřených dveří (dva termíny).
- Propagace LDF v internetovém vyhledávači Google a prostřednictvím inzerátů v sociální síti Facebook, dále v tisku a dalších médiích (Silva Bohemica, Lesnická práce, Mendel Green, Český rozhlas Brno).
- Tvorba scénáře filmu k 90. výročí MZLU v Brně a příprava filmu režiséra Jana Mudry o profesoru Antonínu Dykovi pro Českou televizi.
- Podpora realizace akcí uvedených v kalendáriu LDF pro rok 2009, příprava podkladů pro tvorbu kalendária na rok 2010.
- Školení vedoucích pracovníků LDF v používání Jednotného vizuálního stylu (JVS), dohled nad správností užívání JVS.
- Prezentace výsledků celouniverzitního průzkumu mezi uchazeči o studium, které bylo dotováno grantem Ministerstva školství, mládeže a tělovýchovy (nositel grantu LDF).
- Spolupráce s Komisí rektora pro styk s veřejností, PR oddělením univerzity, univerzitním Klubem absolventů Audiovizuálním centrem a archívem.
- Generování tiskových zpráv. Sledování monitoringu médií a jeho analýza. Zodpovídání dotazů adresovaných na info.ldf@mendelu.cz.
- Časopis LEF uspořádal k 45. výročí svého založení a k 20. výročí sametové revoluce konferenci redaktorů studentských časopisů a tradiční literárně-výtvarnou soutěž.

6 Rozvoj LDF

Fakulta disponovala rozpočtovými prostředky v kategorii FRIM (na investice strojního charakteru) v objemu cca 1,75 mil. korun. Přesné užití zdrojů je obsahem výroční zprávy o hospodaření LDF, přičemž zakoupena byla především výpočetní technika pro PC učebnu, přístroje pro laboratorní i venkovní měření apod.

Kromě výše uvedených zdrojů měla pracoviště fakulty k dispozici další prostředky, např. z FRVŠ, výzkumného záměru (cca 5 mil. Kč) aj., které byly použity k obnově či k doplnění přístrojového vybavení laboratoří a pracoven (viz Zpráva o vědecko-výzkumné činnosti fakulty).

6.1 Přehled nově pořízeného přístrojového v roce 2009

a) Investice pořízené z FRIM

Předmět:	Částka:	Dodavatel:	Ústav:
Software Geomatica Upg	129 948,00	GISAT, s.r.o.	411
STAND - vysokorychl. obrábění	119 000,00	TOS Svitavy, a.s.	441
Renault Kangoo	100 000,00	Pipek Václav, Čáslav	443
FWHY modul vysokorychl. hoblování	595 000,00	TOS Svitavy, a.s.	441
Citroën Berligno	100 000,00	Brnocar, a.s.	471
Biohazard box, stojan, aj.	17 770,00	Schoeller Instruments, s.r.o.	443
Toyota Corolla	99 960,00	Auto VS Import, s.r.o.	422
Měřicí mikrofón, sběrnice, akcelerometr	41 935,90	Dewetron Praha, s.r.o.	423
Přístroje pro měření vibrací	299 803,10	National Instruments, s.r.o.	423
Renault Kangoo	194 900,00	TROTINA Auto, s.r.o.	424
Bilancometr	87 722,07	MicroStep-MIS, s.r.o. /Sk/	471
DPH k Bilancometru	164 18,52	MicroStep-MIS, s.r.o. /Sk/	471
Zkušební zařízení	357 000,00	Klastr ČN	442/478
Up grade mikroskopů	120 334,00	Olympus	414
Celkem	2 279 791,59		

b) Přehled investic zakoupených ze zdrojů VZ

Předmět:	Částka:	Dodavatel:	Ústav:
Elektronická průměrka a výškoměr	139 870,00	Silvi Nova CS	471
Kladivový mlýn	175 930,00	Ekotechnika	471
Renault	110 000,00	Diviš Pavel	413
Biohazard box	199 879,00	Ekotechnika	443
Renault-Cangoo	150 000,00	Pipek	443
Oscilační mlýn	335 821,50	2 theta Ase	424, 471
Berlingo - Citroën	210 000,00	Brnocar	471
Penetrologer	200 000,00	Schoeller	423
Analyzátor spalín	249 900,00	MRU	423
Sada lyzimetrů	176 391,92	Merci	471
Biofeedback	421 285,00	Assessment Systéme	423
Vybírací snímač	203 936,00	Dewetron	423
Suzuki Vitara	594 900,00	CanoCar	471
Terénní počítač	179 999,40	Ifer-Monitoring	414
Leova RM2235	199 969,98	MIKRO	443
Laboratorní váhy	69 966,70	Mikro	443
Program Past 4.0	70 000,00	Geodis	426
Laboratorní vakuová linka	699 406,32	J.Hradecký	443
Měřicí karta	95 684,85	National Instruments	443
pH metr	52 037,51	Merci	471
EG 1120 Parafin	69 972,00	Mettler-Toledo	443
Celkem VZ	4 604 950,18		

6.2 Obnova a údržba objektů

Lesnická a dřevařská fakulta využívá k údržbě či obnově objektů specializované univerzitní pracoviště – Technický odbor, který disponuje vlastními kapacitami pro zajištění drobné údržby a v případech většího charakteru provádí dodavatelské smluvní plnění.

V roce 2009 proběhly následující akce:

- Elektronické zabezpečení objektů. Dle požadavků jednotlivých ústavů bylo zapotřebí zvýšit bezpečnost pracovišť. Bylo realizováno zabezpečení Resselovy učebny v VI. NP budovy B, která je vybavena moderní počítačovou technikou.
- Studna – Olomoučany. Byla vyvrtána nová studna a provedeny nové rozvody vody k objektům výzkumné stanice.
- Vstup do objektu BA04. Bylo vypracováno technicko-ekonomické zhodnocení využití vstupních prostor a zpracována studie přístavby k objektu B, která by vyřešila nedostačující kapacitní možnosti LDF (nové posluchárny a učebny).
- Úprava sklepa objektu B na laboratoře. Při posuzování akce bylo zhodnoceno, že tato požadovaná úprava je neekonomická, neefektivní a technicky náročná. Akce nebyla realizována.
- Výtah pro imobilní osoby v objektu B. Se zástupci LDF byla odsouhlasena konečná varianta umístění výtahu, která by respektovala návaznost na případné další úpravy vstupu budovy B. Byla zpracována studie a projekt pro územní řízení a připraven podklad pro žádost o financování akce z rozvojového projektu. Žádost byla kladně přijata.
- Objekt B – úpravy místností N3004, N3008, N3009. Úpravy v místnosti N3004 zahrnovaly vybudování příčky s dveřmi k uzavření samostatné místnosti tiskárny a dokumentů. Dveře jsou opatřeny nadsvětlíkem, v místnosti byly provedeny nové malby a nášlapná podlahová vrstva. Taktéž i elektroinstalační práce a doplnění nového osvětlení. V místnosti N3008 a N3009 byly provedeny také elektroinstalační práce a doplněno vhodné osvětlení dle návrhu projektanta.
- Výměna vstupních dveří do objektu T. Z důvodů častých krádeží v objektu a neefektivních oprav vstupních dveří bylo rozhodnuto o výměně stávajících vstupních dveří za nové, tyto byly provedeny z masivního dřeva s respektováním stávajícího architektonického rázu budovy.
- Zatemnění učebny v objektu B 11, N2057. Bylo provedena výměna zatemnění - rolety na elektropohon a byly vyměněny el. rozvody , včetně výměny svítidel.
- Oplocení u obj. B. Jednalo se o dokončení nízkého oplocení u hlavního vstupu do objektu B z důvodů zamezení průchodu kolem fasády objektu.
- Oprava dešťové kanalizace, budova B. Byla opravena narušená kanalizace, která způsobovala prosakování vody a sedání obvodových zdí budovy, Součástí akce byly zemní práce a zaizolování.

6.3 Zapojení do řešení Rozvojových programů pro veřejné vysoké školy

Transformační a rozvojové programy MŠMT ČR řešené na LDF v roce 2009:

Ústav:	Číslo projektu:	Řešitel:	Název:	Celkem:
424	TR490031	Doc. Nikl	Technologické centrum	589.000,00
424	TR990072	Doc. Jankovský	Motivační růst akad. prac.	570.000,00
Celkem				1.159.000,00

7 Závěr

Cílem předkládané „Výroční zprávy o činnosti Lesnické a dřevařské fakulty Mendlovy univerzity v Brně za rok 2009“ je jednak konkretizovat zásadní skutečnosti, k nimž během kalendářního roku 2009 došlo a jednak detailně sumarizovat kvantifikovatelné podklady k hodnocení činnosti jak fakulty jako celku, tak jejích jednotlivých organizačních složek.

Zásadními skutečnostmi vyplývajícími z předkládané zprávy jsou obecné tendence v koncepční, strategické, pedagogické a vědeckovýzkumné činnosti LDF MZLU v Brně. Je možno konstatovat, že aktivity roku 2009 svědčí o značném potenciálu Lesnické a dřevařské fakulty Mendlovy univerzity v Brně a to v celém spektru jejích činností a jsou příslibem do budoucna. Rozbor hlavních úseků činnosti fakulty v roce 2009 pak současně naznačuje problematiku, na kterou je nezbytné soustředit pozornost v dalším roce, tj. zejména:

- Připravit k předložení akreditační spisy doktorských studijních programů, u kterých končí doba platnosti akreditace v roce 2010.
- Průběžně sledovat výzvy na jednotlivé osy Operačních programů, připravovat a realizovat projekty pro další rozvoj fakulty, studijních programů, jejich inovaci a zkvalitňování.
- Rozvíjet tvorbu nových multimediálních a distančních studijních opor v souvislosti s rozvojem e-learningu a dalších forem vzdělávání.
- Zvýšit a podporovat zapojení externích přednášejících z praxe (včetně ŠLP Křtiny) do výuky v bakalářských a magisterských studijních programech. Aktivně vyhledávat osoby a zdroje financování.
- Pracovat na systému zvyšování jazykových kompetencí studentů všech studijních programů.
- Posoudit možnosti a zavést interaktivní formy výuky formou práce na projektech. Podporovat interdisciplinární projekty.
- Orientovat zadávání témat kvalifikačních prací na problémy řešené v praxi a praxí požadované. Zavést propojení studia s praktickými realizacemi (včetně zapojení dílen) výstupů vědecké, výzkumné, inovační a tvůrčí činnosti studentů a prezentovat je na veřejnosti.
- Zaměřit se na využití Operačních programů (Věda a výzkum pro inovace) pro další rozvoj vědních oborů s cílem zkvalitňovat vědeckou, výzkumnou, vývojovou a další tvůrčí činnost.
- Realizovat hodnocení kvality vědecko-výzkumné činnosti uplatňováním postupů periodické evaluace akademických pracovníků.
- Rozvíjet zapojení akademických pracovníků a studentů do aktivit na společných pracovištích s veřejnými vědecko-výzkumnými a vývojovými institucemi a jinými univerzitami.
- Připravit projekt partnerství mezi fakultou a podnikatelskou sférou za účelem zlepšení komunikace a vzájemného působení mezi veřejným a soukromým sektorem. Podporovat aplikovaný výzkum a vývoj a spolupráci s privátními podnikatelskými subjekty.
- Založit portál seznamu služeb nabízených jednotlivými pracovišti MZLU pro interní účely (teamová spolupráce) a externí subjekty (placené služby).
- Zapojit studenty magisterských a doktorských studijních programů do projektů financovaných ze specifického výzkumu.
- Realizovat evaluace pedagogických a vědeckých, výzkumných, vývojových a dalších tvůrčích činností akademických a vědeckých pracovníků jako nástroj finanční politiky LDF.
- Navrhnout a realizovat systém podpory a motivačních opatření pro rozvoj kvalifikační a jiné úrovně pracovníků.

- Navrhnout a realizovat systém podpory a motivačních opatření pro rozvoj kvalifikační a jiné úrovně pracovníků.
- Rozvíjet projektové oddělení LDF zejména z finančních zdrojů OP.
- Metodicky řídit a podporovat aktivity spojené s vytvářením multimediálních výukových materiálů zejména pro studijní obory v kombinované formě studia, vedoucí k naplnění e-learningové aplikace.
- Sjednotit používání programového vybavení s cílem zjednodušení informačních toků na úrovni fakulty. Vyhradit prostředky na nákup celouniverzitních multilicencí.
- Podporovat a pokračovat v realizaci koncepce rozvoje terminálového řešení na fakultě. Podporovat používání Open Source software.
- V rámci propojení výuky a praxe na ŠLP hledat cesty na zapojení zaměstnanců ŠLP do výuky na LDF.
- V součinnosti s ústavu průběžně zkvalitňovat účelovou činnost na ŠLP Křtiny. Aktualizovat její strukturu a zlepšovat materiální a personální zabezpečení.
- Vydat publikaci o vědeckovýzkumných aktivitách ústavů LDF na ŠLP ML Křtiny
- Připravit a realizovat projekt rekonstrukce suterénu a přízemí budovy B. Připravit a realizovat projekt přístavby výtahu k budově „B“ včetně projektu dostavby dvorního traktu.
- Vypracovat projekt a začít budovat speciální učebny (včetně ateliérů) pro výuku a vědeckou, výzkumnou, vývojovou a další tvůrčí činnost studentů profilových odborů.
- Provéřit možnost výstavby dočasného samostatného pavilonu formou dřevostavby v rámci výuky studijního programu stavby na bázi dřeva.
- Zahájit výuku v magisterském studijním programu European Forestry (prezenční forma, v anglickém jazyce)
- Na základě již dvouleté přípravy vytvořit podmínky pro akreditování double degree programu s University of Applied Science Rovaniemi, Finsko, s tím, aby v září 2011 byla zahájena výuka 20 českých a 20 finských studentů I. ročníku magisterského studijního programu “Forest Engineering” ve všech legislativních náležitostech odpovídajících akreditačnímu procesu Finské republiky (Suomen Tasavalta)
- Pokračovat v dlouhodobém trendu podpory vyjíždějících studentů Lesnické a dřevařské fakulty Mendelovy univerzity v Brně na partnerské vysoké školy jednotného evropského univerzitního prostoru formou Learning Agreements programu LLP/Erasmus.
- Vytvářet podmínky pro novou aktivitu programu LLP/Erasmus *professional internships* – studentské praxe v zahraničí z pohledu splnění podmínek pro zápisy do vyšších ročníků/semestrů dle požadavků UIS.
- Nadále umožňovat studentům Lesnické a dřevařské fakulty Mendelovy univerzity v Brně mimoevropské studijní pobyty v rámci platných bilaterálních smluv.
- Využít rozvojové projekty MZLU v Brně k podpoře implementace ECTS do vzdělávací soustavy MZLU v Brně. Zpracovat podkladový materiál pro celouniverzitní projekt – Implementace ECTS do systému vzdělávání na MZLU v Brně, příprava pro získání certifikátu ECTS Label.
- Cíleně podporovat vzájemné učitelské a studentské (zde míněno studenti doktorských studijních programů) mobility programu LLP/Erasmus pro Evropu a bilaterálních smluv pro mimoevropské země u těch partnerských vysokých škol, kde je doložena vědeckovýzkumná spolupráce, tj. cílená podpora vysílání pracovníků a doktorandů Lesnické a dřevařské fakulty Mendelovy univerzity v Brně na zahraniční pracoviště spojené s LDF řešeným grantovým projektem.
- Na základě přidělené kvóty realizovat jak přijetí hostujících profesorů, tak zahraniční pobyty našich učitelů v mimoevropských zemích.

- Zefektivnit propagaci fakulty ve vztahu rozšíření jejího povědomí mezi středoškolskými studenty.