

**Mendelova zemědělská a lesnická univerzita v Brně  
Lesnická a dřevařská fakulta**



Mendelova  
zemědělská  
a lesnická  
univerzita  
v Brně

**Výroční zpráva o činnosti  
Lesnické a dřevařské fakulty MZLU v Brně  
za rok 2008**

Zpracovali: Doc. Dr. Ing. Petr Horáček  
Doc. Dr. Ing. Libor Jankovský  
Dr. Ing. Jan Dvořák  
Doc. Ing. Klement Rejšek, CSc.  
Doc. Dr. Ing. Petr Maděra  
Ing. Jiří Rotrekl  
(děkan, proděkani a tajemník LDF)

Předkládá: Doc. Dr. Ing. Petr Horáček  
(děkan LDF)

Brno, květen 2009

## Obsah

<b>1</b>	<b>ÚVOD</b>	<b>5</b>
<b>1.1</b>	<b>Organizační struktura fakulty</b>	<b>7</b>
<b>1.2</b>	<b>Složení orgánů LDF MZLU v Brně</b>	<b>9</b>
1.2.1	Děkan	9
1.2.2	Vědecká rada	9
1.2.3	Akademický senát	9
1.2.4	Disciplinární komise	10
<b>1.3</b>	<b>Další orgány fakulty</b>	<b>10</b>
<b>2</b>	<b>KVALITA A EXCELENCE AKADEMICKÝCH ČINNOSTÍ</b>	<b>11</b>
<b>2.1</b>	<b>Studijní programy (obory) prezenčního, distančního, kombinovaného studia, v členění na bakalářské, magisterské a doktorské obory</b>	<b>11</b>
<b>2.2</b>	<b>Zájem o studium na LDF, počty přihlášek, přihlášených, výsledky a vyhodnocení přijímacího řízení</b>	<b>13</b>
<b>2.3</b>	<b>Počty studentů bakalářského, magisterského a doktorského studijního programu</b>	<b>16</b>
<b>2.4</b>	<b>Počty zahraničních studentů bakalářského, magisterského a doktorského studijního programu</b>	<b>17</b>
<b>2.5</b>	<b>Počty absolventů bakalářského, magisterského a doktorského studijního programu včetně zahraničních studentů</b>	<b>17</b>
<b>2.6</b>	<b>Nové bakalářské, magisterské a doktorské studijní programy v členění nově zahájené, připravené (akreditované, ale neučí se), připravované (neakreditované)</b>	<b>19</b>
<b>2.7</b>	<b>Studijní neúspěšnost na LDF MZLU v Brně, počty neúspěšných studentů, způsob kontroly průběhu studia a jeho důsledky (kontrola zisku kreditů po semestrech, ročníchích apod.)</b>	<b>19</b>
<b>2.8</b>	<b>Infrastruktura LDF MZLU</b>	<b>20</b>
2.8.1	Informační a komunikační technologie – nově vybudované prvky informační infrastruktury (sítě, informační a síťové služby, superpočítače, informační zdroje, multimediální učebny, laboratoře s implementací výpočetní techniky)	20
<b>2.9</b>	<b>E-learning</b>	<b>20</b>
<b>2.10</b>	<b>Vysokoškolské knihovny, knihovnicko-informační služby</b>	<b>21</b>
2.10.1	Knihovnicko-informační služby	21
2.10.2	Doplňování knihovního fondu	21
2.10.3	Dostupnost elektronických informačních zdrojů (internet – intranet)	21
2.10.4	Zabezpečení knihovnicko-informačních služeb	21
2.10.5	Elektronické služby	21
<b>2.11</b>	<b>Rozvoj výzkumné, vývojové, umělecké a další tvůrčí činnosti LDF MZLU v Brně</b>	<b>22</b>
2.11.1	Východiska a hodnocení VVC na LDF MZLU v Brně	22
2.11.2	Oblasti výzkumu a vývoje	26
2.11.3	Přehled grantových projektů a zakázek a hodnocení VVČ v roce 2008	28
<b>2.12</b>	<b>Hlavní okruhy výzkumných aktivit v roce 2008</b>	<b>33</b>
2.12.1	Významné výsledky řešených projektů v roce 2008	33

<b>2.13</b>	<b>Publikační aktivita</b>	<b>38</b>
<b>2.14</b>	<b>Členství v odborných institucích</b>	<b>38</b>
<b>2.15</b>	<b>Zahraniční spolupráce</b>	<b>38</b>
2.15.1	Smluvní spolupráce	38
2.15.2	Přehled zahraničních grantů	38
<b>2.16</b>	<b>Kvalifikační a věková struktura akademických pracovníků</b>	<b>39</b>
2.16.1	Habilitační a jmenovací řízení	39
2.16.2	Akreditace habilitačních a jmenovacích řízení v roce 2008	39
<b>2.17</b>	<b>Odborná spolupráce VVŠ s regionem, propojení teorie a praxe a spolupráce s odběratelskou sférou</b>	<b>40</b>
<b>2.18</b>	<b>Vědecká výchova studentů pregraduálního studia</b>	<b>40</b>
<b>3</b>	<b>KVALITA A KULTURA AKADEMICKÉHO ŽIVOTA</b>	<b>42</b>
<b>3.1</b>	<b>Sociální záležitosti studentů a zaměstnanců</b>	<b>42</b>
<b>3.2</b>	<b>Ubytovací zařízení fakulty</b>	<b>42</b>
<b>3.3</b>	<b>Stravovací zařízení</b>	<b>42</b>
<b>3.4</b>	<b>Mimořádně nadaní studenti (stipendia)</b>	<b>42</b>
<b>3.5</b>	<b>Informační a poradenské služby</b>	<b>42</b>
<b>3.6</b>	<b>Odborná a umělecká činnost studentů fakulty</b>	<b>43</b>
3.6.1	Studentská konference Krajina-les-dřevo	43
3.6.2	Mezinárodní přehlídka studentských prací - „O Cenu Profesora Jindřicha Halabaly“	43
<b>3.7</b>	<b>Partnerství a spolupráce</b>	<b>43</b>
<b>4</b>	<b>ZAJIŠŤOVÁNÍ KVALITY ČINNOSTÍ REALIZOVANÝCH NA VYSOKÝCH ŠKOLÁCH</b>	<b>44</b>
<b>4.1</b>	<b>Hodnocení činnosti</b>	<b>44</b>
4.1.1	Systém hodnocení kvality vzdělávání	44
4.1.2	Výsledky vnitřního a vnějšího hodnocení fakulty (vyhodnocení silných a slabých stránek, příležitostí a rizik)	44
4.1.3	Hodnocení kvality vzdělávací činnosti studenty (hodnocení studenty i jinými partnery)	44
4.1.4	Zhodnocení naplňování Dlouhodobého záměru vzdělávací, vědecké, výzkumné, vývojové, umělecké a další tvůrčí činnosti LDF MZLU v Brně na léta 2006–2010, zpráva o plnění aktualizace za rok 2008	45
<b>5</b>	<b>INTERNACIONALIZACE</b>	<b>53</b>
<b>5.1</b>	<b>Koncepce zahraniční činnosti v roce 2008</b>	<b>53</b>
<b>5.2</b>	<b>Společné studijní programy a studijní programy akreditované v cizím jazyce</b>	<b>57</b>
<b>5.3</b>	<b>Posílení vazby mezi činnostmi zahraniční a činnostmi vzdělávací</b>	<b>58</b>
<b>6</b>	<b>DALŠÍ AKTIVITY FAKULTY</b>	<b>59</b>
<b>6.1</b>	<b>Zkušebny</b>	<b>59</b>

<b>6.2</b>	<b>Účelová činnost na ŠLP ML Křtiny v roce 2008</b>	<b>59</b>
<b>6.3</b>	<b>Operační programy</b>	<b>60</b>
<b>7</b>	<b>ROZVOJ LDF</b>	<b>61</b>
<b>7.1</b>	<b>Přehled nově pořízeného přístrojového v roce 2008</b>	<b>61</b>
<b>7.2</b>	<b>Obnova a údržba objektů</b>	<b>64</b>
<b>7.3</b>	<b>Zapojení do řešení Rozvojových programů pro veřejné vysoké školy</b>	<b>65</b>
<b>8</b>	<b>ZÁVĚR</b>	<b>66</b>

## 1 Úvod

Výroční zpráva o činnosti Lesnické dřevařské fakulty Mendelovy zemědělské a lesnické univerzity v Brně v roce 2008 je předkládána v souladu s příslušnými ustanoveními vysokoškolského zákona Ministerstvu školství, mládeže a tělovýchovy České republiky orgánům fakulty, akademické obci a veřejnosti. Její obsah vychází z osnovy doporučené MSMT ČR s cílem podat obraz o fakultě a plní významné poslání pro vědecký, kulturní, sociální a ekonomický rozvoj naší společnosti.

Základním a závazným dokumentem pro všechny oblasti činnosti fakulty byl v roce 2008 Dlouhodobý záměr vzdělávací, vědecké, výzkumné, vývojové, umělecké a další tvůrčí činnosti LDF MZLU v Brně pro období 2006–2010 a jeho aktualizace pro rok 2008, a to s důrazem na kvalitu a excelenci akademických činností, kvalitu a kulturu akademického života.

V jejich rámci byla soustředěna pozornost zejména na následující úkoly:

### KVALITA A EXCELENCE AKADEMICKÝCH ČINNOSTÍ

- Upřesnit a aktualizovat profil fakulty ve vzdělávací a výzkumné oblasti; definovat základní koncepční přístupy a zpracovat koncepční materiály v lesnických, dřevařských, krajinářských a nábytkářských oborech s důrazem na inovaci studijních programů a priority regionálního rozvoje. Analyzovat možnosti přípravy a realizace průřezových a mezioborových studijních programů a připravit nové syntetizující obory, které by částečně reagovaly na měnící se podmínky vysokého školství.
- Připravit návrh nového modelu praxí pro všechny studijní obory v součinnosti se ŠLP a dalšími podnikatelskými subjekty v lesnictví, krajinářství, dřevařství a nábytkářství.
- Realizovat přijímací zkoušky do bakalářských studijních programů Lesnictví, Krajinářství, Dřevařství a Stavby na bázi dřeva z předmětů matematika, biologie a fyzika formou e-testů. Ve studijním programu Nábytek zajistit realizaci přijímací zkoušky formou Národní srovnávací zkoušky prostřednictvím společnosti SCIO. V přijímacím řízení do navazujících magisterských studijních programů realizovat přijímací zkoušku pro absolventy jiných než prostupných Bc. studijních programů formou písemných testů.
- Analyzovat potřeby praxe a tyto poznatky zohledňovat jednak při přípravě nových atraktivních studijních programů a také při přípravě na reakreditaci stávajících studijních programů.
- Vypracovat systém periodické kontroly a vyhodnocování evaluací předmětů studenty s uplatněním zpětné vazby na případné změny systému výuky.
- Stabilizovat strukturu celkového počtu studentů bakalářských a magisterských studijních programů v poměru 60% : 40%.
- Podporovat všechny formy studentského výzkumu, témata bakalářských, diplomových a doktorandských prací vázat na řešení výzkumných úkolů a požadavků praxe.
- Vypracovat koncepci vědecko-výzkumné činnosti fakulty v lesnických, krajinářských, dřevařských a nábytkářských oborech.
- Zaměřit se na využití operačních programů (OP Věda a výzkum pro inovace) pro další rozvoj vědních oborů, jejich inovaci a zkvalitňování.
- Materiálně, personálně a dislokačně podporovat ty týmy, které již mají vytvořenou infrastrukturu pro vědeckou práci, jsou zapojeny do mezinárodního výzkumu a vykazují uznatelné výsledky. Podporovat vědecko-výzkumné týmy zaměřené na mezioborovou spolupráci.
- Realizovat IGA na LDF MZLU, vyhodnotit výsledky přípravy soutěže IGA LDF MZLU na LDF, provést změny statutu, připravit vyhlášení IGA LDF MZLU v Brně 2009.
- Vypracovat hodnocení kvality vědecko-výzkumné činnosti uplatňováním postupů periodické evaluace akademických a vědecko-výzkumných pracovníků v součinnosti s údaji v UIS.
- V plném rozsahu uplatňovat motivační program pro studenty DSP, včetně podpory aktivní účasti studentů doktorského studia na mezinárodních akcích. Zavést systém

hodnocení kvality práce oborových rad DSP. V rámci přijímání nových absolventů informovat o DSP na LDF na jiných fakultách s příbuznými obory a podpořit zájem o studium v DSP na LDF. Cílem je zvýšení konkurence mezi uchazeči.

- V rámci vnitřních systémů evaluace a akreditace jednoznačně klást důraz na realizaci výstupů, které jsou hodnoceny RVV, tedy především na publikace v plně recenzovaných periodikách, mezinárodních konferencích evropského a světového významu, patenty, užité vzory, užité metodiky apod. Tyto výstupy preferovat před jejich realizací na národních konferencích.
- Připravit program postdoktorandských pobytů pro absolventy DSP a jejich zapojení do výzkumu na LDF MZLU v Brně.
- Rozvíjet zapojení akademických pracovníků a studentů do tvůrčí činnosti na společných pracovištích s veřejnými vědecko-výzkumnými institucemi a jinými univerzitami
- Reakreditovat obor habilitačního řízení Lesnická a dřevařská ekonomika a politika (platnost akreditace do 10.3.2008), doplnit žádost pro akreditační řízení oborou habilitačního řízení dle požadavků Akreditační komise pro obor Materiálové inženýrství, připravit akreditační spis pro habilitační řízení v oboru Geoinformatika. Vyvodit závěry z neúspěšných žádostí v roce 2007 a provést nápravu dle závěrů a doporučení akreditační komise.
- Navrhnout pravidla systemizace pracovních míst na fakultě a stabilizace personálního zabezpečení lesnických, krajinářských, dřevařských a nábytkářských oborů.
- Zpracovat systém evaluace pedagogických a vědecko-výzkumných výkonů jednotlivých zaměstnanců jako nástroj finanční politiky LDF.
- Zabezpečit materiální a personální podmínky pro výuku a vědecko-výzkumnou činnost v nově akreditovaných studijních programech.
- Připravit, projednat a realizovat reformu řízení fakulty a delegování pravomocí. Revidovat organizační strukturu fakulty a inovovat ji v souladu s dlouhodobým záměrem včetně systemizace míst.
- Pokračovat v realizaci projektu LinFUN, rozvíjet celofakultní terminálové řešení zejména podporou uživatelů a postupně nahrazovat počítačové stanice terminály na ústavech a v učebnách.
- Metodicky a technologicky podporovat naplňování e-learningové aplikace UIS vytvářením multimedialních výukových materiálů zejména pro studijní obory v kombinované formě studia.
- Zajistit údržbu a modernizaci počítačových učeben na LDF, vybudovat novou terminálovou počítačovou učebnu (projekt FR VŠ), modernizovat počítačové učebny v budově T a Resselovu.
- Vytvořit anglickou verzi fakultních webových stránek a zajistit práce související s transformací stávajících www stránek dle požadavků JVS.
- Řešit personální zabezpečení IT na LDF a navrhnout dlouhodobou systemizaci.
- V součinnosti s ústavu průběžně zkvalitňovat účelovou činnost na ŠLP Křtiny. Aktualizovat její strukturu a zlepšovat materiální a personální zabezpečení.
- Připravit návrh využití materiálně-technické základny včetně nemovitého majetku ŠLP Křtiny pro zabezpečení rozvoje Technologického centra.
- Připravit koncepci vícezdrojového financování fakulty s prioritním cílem podpořit lidské zdroje a obnovit přístrojové vybavení laboratoří, pracoven a poslucháren fakulty s jednoznačnou podporou zavádění špičkových technologií v oborech.
- V rámci programu Operačního programu věda a výzkum pro inovace připravit a rozpracovat ideový záměr Technologického centra a dalšího zázemí pro laboratorní a experimentální práci v prostorách kampusu v Černých Polích, areálu MZLU v Soběšicích a Utěchově; zahájit kroky vedoucí k přípravě stavebního řízení.

## INTERNACIONALIZACE

- V přímé vazbě na otevření nové platformy pro evropský univerzitní prostor, program LLP/Erasmus začít s novou aktivitou – studentskými praxemi v zahraničí.
- V přímé vazbě na aktualizaci roku 2007 pokračovat v úsilí o získání joint-master programu s partnerskou institucí země EU15 s důrazem na francouzské a finské

- partnery; spolupracovat se zahraničními partnerskými fakultami na přípravě daných vybraných studijních programů.
- Akreditovat vybraný studijní program magisterského studia v anglickém jazyce.
  - Mezinárodně kompatibilní třístupňové studium realizovat i získáním nových partnerů, tj. nových LLP/Erasmus Bilateral Agreement, zvláště pro profilace v oblasti tvorby a výroby nábytku; rozvíjet dobré kontakty se stávajícími LLP/Erasmus partnery.
  - Formou spolupráce v rámci programu CEEPUS realizovat záměr podpory nečlenských zemí EU v oblasti univerzitního života s důrazem na *eligible countries*, v Evropě např. Bosnu a Hercegovinu.
  - Začleňovat výuku českých studentů do výukové struktury LLP/Erasmus incomings, tj. realizovat zisk kreditovaných předmětů v jejich anglických mutacích coby plnohodnotné volitelné předměty (v souladu s akreditačním spisem však respektovat plnou závaznost povinných a povinně volitelných předmětů v českém jazyce).
  - Finančně motivovat zahraniční studenty z rozvojových zemí na jejich studijních výsledcích formou mimořádných stipendií z mimorozpočtových zdrojů.
  - Realizovat mezinárodní mobilitu studentů bakalářských a magisterských studijních programů mimo program LLP/Erasmus formou *free movers*.
  - Podporovat překlenutí partnerských kontaktů se zahraničními univerzitami z čistě pedagogických aktivit v rámci Bilateral Agreement do přímého zapojení učitelů LDF MZLU v Brně do vědeckovýzkumných projektů s preferencí 7. rámcového programu zemí EU; usilovat o širší zapojení do mezinárodních programů výzkumu a vývoje EU a programech dvoustranné spolupráce.
  - V návaznosti na úspěšné zapojení LDF MZLU v Brně v programech pomoci zemím tzv. třetího světa rozšiřovat aktivity v obdobných mezinárodních projektech, mimo Evropu např. Vietnam.
  - Rozšiřovat spolupráci ve výzkumu se zahraničními institucemi v programu rozvojové pomoci poskytované ČR zemím třetího světa.
  - Podporovat zapojení studentů doktorského studia do výzkumných a vývojových projektů na zahraničních pracovištích.
  - V přímé vazbě na aktualizaci dlouhodobého záměru na rok 2007 pokračovat v realizaci projektu hostujících profesorů – cílový stav 3 učitelé.
  - Vytvořit a realizovat projekt vyjíždějících profesorů – cílový stav 3 učitelé.
  - Na základě bilaterální spolupráce s Colorado State University, USA, vytvořit podmínky pro přímé zapojení amerických učitelů na fakultních studijních programů a recipročně učitelů LDF do programů v přijímající instituci s cílem rozvinout pedagogické schopnosti a zapojení do mezinárodních projektů špičkových učitelů LDF MZLU v Brně.
  - Zapojením do mezinárodních veletrhů univerzitních příležitostí se zaměřit na regiony s výrazným potenciálem pro získávání nových studentů.
  - Pokračovat ve vytváření podmínek pro mobility studentů doktorských studijních programů na zahraniční univerzitě nebo výzkumném pracovišti jako součástí individuálního studijního plánu bez nutnosti získání kreditů, tj. s plným zacílením do oblasti osobní profilace ve výzkumné činnosti.
  - Podpořit jazykovou způsobilost studentů, akademických pracovníků a pracovníků administrativy formou cíleně získávaných jazykových kurzů.

## KVALITA A KULTURA AKADEMICKÉHO ŽIVOTA

- Plnit plán fakulty v oblasti „public relations“ a vypracovat roční plán fakulty na rok 2009.
- Implantovat podmínky a materiály pro zavedení jednotného vizuálního stylu univerzity.

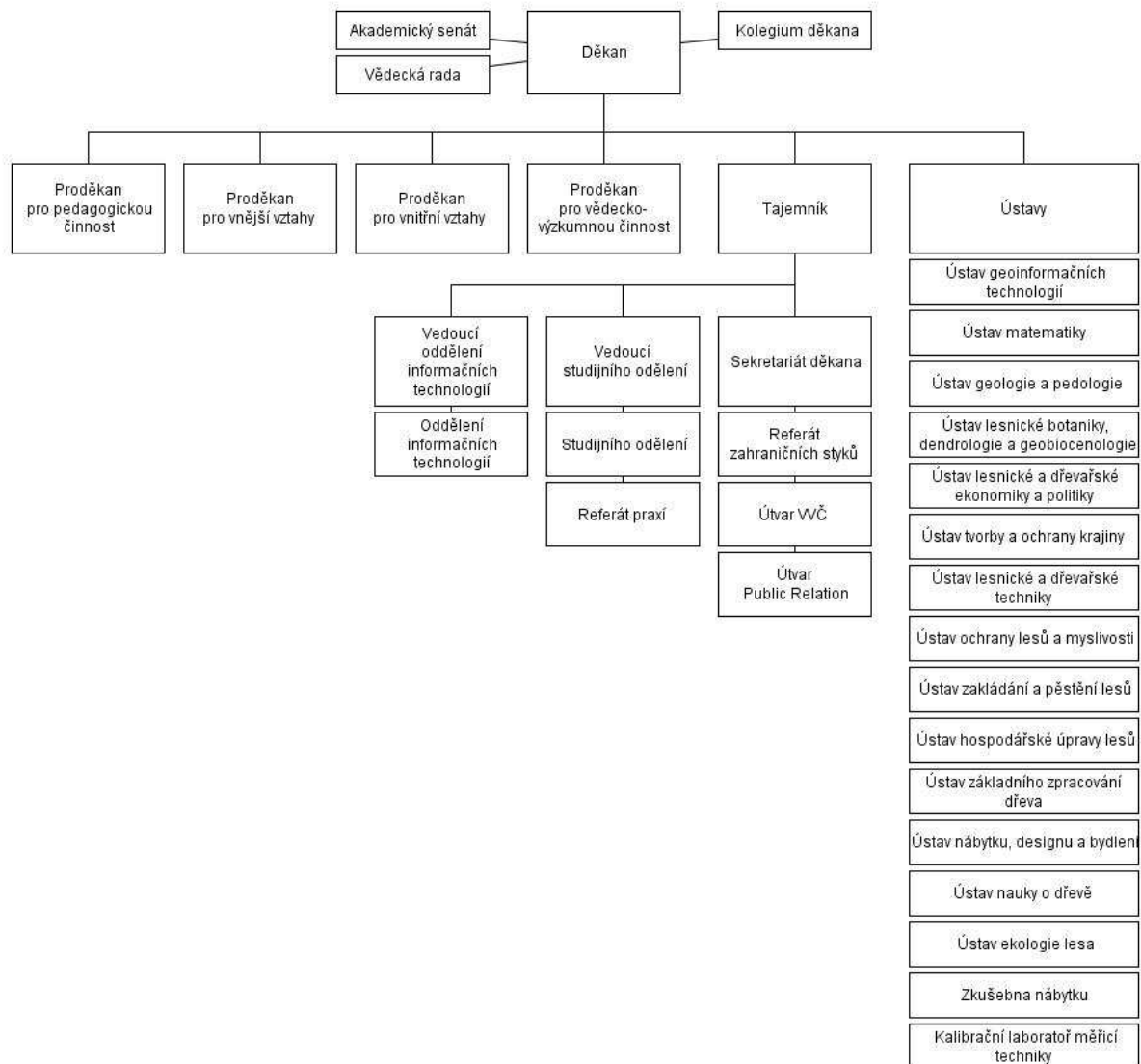
### 1.1 Organizační struktura fakulty

Lesnická a dřevařská fakulta Mendelovy zemědělské a lesnické univerzity v Brně – používaná zkratka názvu *LDF MZLU v Brně*, se sídlem Brno, Zemědělská 3, PSČ 613 00 – byla v roce 2008 členěna na součásti:

Ústav ekologie lesa  
 Ústav geoinformačních technologií  
 Ústav geologie a pedologie  
 Ústav hospodářské úpravy lesů  
 Ústav lesnické a dřevařské ekonomiky a politiky  
 Ústav lesnické a dřevařské techniky  
 Ústav lesnické botaniky, dendrologie a geobiocenologie  
 Ústav matematiky  
 Ústav nábytku, designu a bydlení  
 Ústav nauky o dřevě  
 Ústav ochrany lesů a myslivosti  
 Ústav tvorby a ochrany krajiny  
 Ústav zakládání a pěstění lesů  
 Ústav základního zpracování dřeva  
 Kalibrační laboratoř měřicích zařízení  
 Zkušebna nábytku

Schéma organizace a řízení fakulty a děkanátu zachycuje obr. 1.

**Obr. 1: Organizace a řízení LDF MZLU v Brně**





## 1.2 Složení orgánů LDF MZLU v Brně

### 1.2.1 Děkan

Doc. Dr. Ing. Petr Horáček

Ing. Jan Dvořák, Ph.D.	– proděkan pro pedagogickou činnost
Doc. Dr. Ing. Libor Jankovský	– proděkan pro vědecko-výzkumnou činnost
Doc. Dr. Ing. Petr Maděra	– proděkan pro vnitřní vztahy
Doc. Ing. Klement Rejšek, CSc.	– proděkan pro vnější vztahy

### 1.2.2 Vědecká rada

#### *Interní členové:*

Doc. Dr. Ing. Petr Brunecký	
Ing. Jan Dvořák, Ph.D.	
Doc. Dr. Ing. Zdenka Havířová	
Doc. Dr. Ing. Petr Horáček	– předseda
Doc. Dr. Ing. Libor Jankovský	
Doc. Dr. Ing. Pavel Král	
Ing. Vladimír Krchov, Ph.D.	
Doc. Dr. Ing. Petr Maděra	
Prof. Ing. RNDr. Michal Vladimír Marek, DrSc.	
Prof. Ing. Jindřich Neruda, CSc.	
Doc. Ing. Květoslav Nikl, CSc.	
Prof. Ing. Josef Polášek, Ph.D.	
Doc. Ing. Klement Rejšek, CSc.	
Prof. Ing. Miroslav Rousek, CSc.	
Prof. Ing. Štefan Schneider, CSc.	
Prof. Ing. Jaroslav Simon, CSc.	
Ing. Tomáš Vrška, Ph.D.	
Prof. Ing. Ilja Vyskot, CSc.	

#### *Externí členové:*

Ing. Bc. Jiří Crha	
Prof. Ing. Igor Čunderlík, CSc.	
Ing. Vladimír Dolejský, Ph.D.	
Ing. Tomáš Krejzar, Ph.D.	
Prof. Ing. Rudolf Kropil, CSc.	
Doc. Ing. Petr Kučera, CSc.	
Ing. Pavel Mylbachr	
Prof. MA. Ivan Petelen, Ph.D.	
Prof. Ing. Vilém Podrázský, CSc.	
RNDr. František Pojer	
Ing. Petr Pražan	
Ing. Jan Vybíral	
Ing. Karel Zlatuška, Ph.D.	

### 1.2.3 Akademický senát

#### *Zaměstnanci:*

Doc. Ing. Petr Čermák, Ph.D.
Ing. Karel Drápela, CSc.
Ing. Vladimír Gryc, Ph.D.

Dr. Ing. Jan Kadavý – předseda  
Ing. et Ing. Jiří Kadlec, Ph.D.  
Ing. Martin Klimánek, Ph.D.  
Prof. Ing. Miroslav Rousek, CSc.  
Doc. Dr. Ing. Jan Stykač  
Doc. Ing. Daniela Tesařová, Ph.D.  
Doc. Dr. Ing. Dušan Vavříček

*Studenti:*

Bc. Martin Danzer  
Bc. Kateřina Dýrová  
Ing. Lucie Haraslínová  
Bc. Filip Chrbját  
Bc. Vojtěch Kafka  
Zuzana Vymětalová  
Ing. Martin Zach

#### **1.2.4 Disciplinární komise**

Ing. Jan Dvořák, Ph.D. – předseda  
Ing. Jitka Čechová  
Ing. Martin Klimánek, Ph.D.  
Bc. Vojtěch Kafka  
Ing. Kateřina Rebrošová

#### **1.3 Další orgány fakulty**

Ing. Jiří Rotrekl – tajemník fakulty

## 2 Kvalita a excelence akademických činností

V roce 2008 realizovala Lesnická a dřevařská fakulta MZLU v Brně pedagogickou činnost v 19 studijních programech, členěných dále na celkem 29 studijních oborů. Podrobné údaje o počtech studijních programů a oborů a počtech studentů v bakalářském, magisterském a doktorském studiu jsou uvedeny v tabulkách 1-8, které jsou zpravidla členěny podle metodiky MŠMT ČR a jsou podkladem pro hodnocení činnosti univerzity a vysokého školství v ČR.

### 2.1 Studijní programy (obory) prezenčního, distančního, kombinovaného studia, v členění na bakalářské, magisterské a doktorské obory

V pregraduálním studiu pokračovala na Lesnické a dřevařské fakultě MZLU v Brně realizace tříletého bakalářského studia ve všech akreditovaných studijních programech:

- Lesnictví – studijní obory Lesnictví (prezenční a kombinovaná forma studia ) a Arboristika (prezenční forma studia)
- Krajinářství – studijní obor Krajinářství (prezenční forma studia)
- Dřevařství – studijní obor dřevařství (prezenční a kombinovaná forma studia)
- Nábytek – studijní obor Tvorba a výroba nábytku (prezenční forma studia)
- Stavby na bázi dřeva – studijní obor Stavby na bázi dřeva (prezenční forma studia)

Studium v bakalářských studijních programech je koncipováno jako prostupné s navazujícím dvouletým studiem magisterským. V navazujícím magisterském studiu byla v roce 2008 realizována výuka v následujících akreditovaných studijních programech:

- Lesní inženýrství – studijní obor Lesní inženýrství (prezenční a kombinovaná forma studia)
- Krajinné inženýrství – studijní obory Biotechnické úpravy krajiny a Integrované využívání krajinného prostoru (prezenční forma studia)
- Dřevařské inženýrství – studijní obory Dřevostavby a dřevěné prvky staveb a Procesy zpracování dřeva (prezenční forma studia)
- Nábytkové inženýrství – studijní obory Vývoj a tvorba nábytku a Výroba nábytku (prezenční forma studia)

Doktorské studium bylo v roce 2008 realizováno v 7 akreditovaných studijních programech a 12 oborech – Botanika (obor Fytologie lesa), Krajinné inženýrství (obory Ekologie lesa a tvorba a ochrany krajiny), Lesní inženýrství (obory Pěstění lesa, Ochrana lesa, Myslivost, Technika a mechanizace lesnické výroby, Hospodářská úprava lesa), Dřevařské inženýrství (obor Technologie zpracování dřeva) a Ekonomika a management (obor Ekonomika a management přírodních zdrojů), Aplikovaná geoinformatika a Procesy tvorby nábytku.

**Tab. 1: Přehled akreditovaných studijních programů LDF MZLU v Brně**

Skupiny akreditovaných studijních programů	Studijní programy							Celkem stud.prog
	Bc.		Mgr.		Mgr. navazující		Ph.D.	
	P	K	P	K	P	K		
přírodní vědy a nauky							1	1
technické vědy a nauky	4	1	2	1	3	1	4	13
zeměděl.-les. a veter. vědy a nauky	1	1	1	1	1	1	1	4

zdravot., lékař. a farm. vědy a nauky								
společenské vědy, nauky a služby								
ekonomie							1	1
právo, právní a veřejnosprávní činnost								
pedagogika, učitelství a sociál. péče								
obory z oblasti psychologie								
vědy a nauky o kultuře a umění								
<b>Celkem</b>	<b>5</b>	<b>2</b>	<b>3</b>	<b>2</b>	<b>4</b>	<b>2</b>	<b>7</b>	<b>19</b>

Pozn.: P – prezenční forma, K – kombinovaná forma (popř. i distanční (D), tento údaj uveďte za lomítko u kombinované formy).

**Tab. 2: Přehled akreditovaných studijních programů LDF MZLU v Brně a doba jejich platnosti**

Kód studijního programu (STUD PROG)	Název studijního programu	Studijní obory (KKOV)	Název studijního oboru	Standardní doba studia v akademických letech Forma studia				Akredita ce do
				B	MN	P	FS A	
B 3305	Stavby na bázi dřeva	3301R01 1	Stavby na bázi dřeva	3			P	31.10. 2013
B 3341	Dřevařství	3341R00 1	Dřevařství	3			P K	1. 6. 2010
B 3915	Krajinářství	3914R01 3	Krajinářství	3			P	1. 6. 2010
B 4132	Lesnictví	4132R00 2	Lesnictví	3			P K	1. 6. 2010
B 4132	Lesnictví	4132R00 5	Arboristika	3			P	31. 7. 2012
B 3302	Nábytek	3301R00 8	Tvorba a výroba nábytku	3			P	25. 7. 2012
N 3301	Dřevařské inženýrství	3301T00 4	Dřevostavby a dřevěné prvky staveb		(2)		P K	1. 6. 2010
N 3301	Dřevařské inženýrství	3301T00 6	Procesy zpracování dřeva		(2)		P K	1. 6. 2010

N 3303	Nábytkové inženýrství	3301T009	Vývoj a tvorba nábytku	(2)		P	25. 7. 2010
N 3303	Nábytkové inženýrství	3301T010	Výroba nábytku	(2)		P	25. 7. 2010
N 3914	Krajinné inženýrství	3914T011	Biotechnické úpravy krajiny	(2)		P	15. 8. 2012
N 3914	Krajinné inženýrství	3914T016	Integrované využívání krajinného prostoru	(2)		P	30. 10. 2013
N 4107	Lesní inženýrství	4107T003	Lesní inženýrství	(2)		P K	30. 10. 2013
M 3301	Dřevařské inženýrství	3301T001	Dřevařské inženýrství	5		P K	15. 8. 2010
M 3914	Krajinné inženýrství	3914T002	Krajinné inženýrství	5		P	15. 8. 2010
M 4107	Lesní inženýrství	4107T003	Lesní inženýrství	5		P K	15. 8. 2010
P 1507	Botanika	1507V009	Fytologie lesa		3	PK A	15. 8. 2010
P 3301	Dřevařské inženýrství	3301V007	Technologie zpracování dřeva		3	P K	1. 6. 2014
P 3304	Procesy tvorby nábytku	3301V000	st. program bez st. oboru		3	P K	21. 5. 2011
P 3914	Krajinné inženýrství	3914V012	Ekologie lesa		3	PK A	15. 8. 2010
P 3914	Krajinné inženýrství	3914V014	Tvorba a ochrana krajiny		3	P K	15. 8. 2010
P 3929	Aplikovaná geoinformatika	1302V000	st. program bez st. oboru		3	P K	31. 12. 2010
P 4107	Lesní inženýrství	4107V008	Pěstění lesa		3	P K	15. 8. 2010
P 4107	Lesní inženýrství	4107V006	Ochrana lesa		3	P K	1. 6. 2014
P 4107	Lesní inženýrství	4107V004	Myslivost		3	P K	15. 8. 2010
P 4107	Lesní inženýrství	4107V012	Technika a mechanizace lesnické výroby		3	P K	1. 6. 2014
P 4107	Lesní inženýrství	4107V002	Hospodářská úprava lesa		3	P K	1. 6. 2014
P 6208	Ekonomika a management	6208V107	Ekonomika a management obnovitelných přírodních zdrojů		3	P K	1. 6. 2010

Pozn.: P – prezenční forma, K – kombinovaná forma (popř. i distanční (D), tento údaj uveďte za lomítko u kombinované formy).

V roce 2008 byly dále připraveny a na MŠMT odeslány následující akreditační spisy bakalářských studijních programů Lesnictví (obor Hospodaření s přírodními zdroji tropických a subtropických oblastí) a Biotika; a navazujícího magisterského studijního programu European Forestry.

## 2.2 Zájem o studium na LDF, počty přihlášek, přihlášených, výsledky a vyhodnocení přijímacího řízení

Pro studium v akademickém roce 2008/00 bylo podáno celkem 1426 přihlášek v pregraduálnímu studiu, z toho v bakalářských studijních programech Lesnictví – 281,

Dřevařství – 120, Krajinářství – 121, Nábytek – 423, Stavby na bázi dřeva – 83, a v navazujících magisterských studijních programech Lesní inženýrství – 164; Dřevařské inženýrství - 89, , Nábytkové inženýrství – 49, Krajinné inženýrství – 96.

Ke studium v jednotlivých studijních programech v roce 2008 bylo přijato celkem 817 studentů, z toho v bakalářských studijních programech Lesnictví – 195, Krajinářství – 96, Dřevařství – 95, Nábytek – 96, Stavby na bázi dřeva – 64; a v navazujících magisterských studijních programech Lesní inženýrství – 100, Dřevařské inženýrství – 71, Nábytkové inženýrství – 37, Krajinné inženýrství – 63.

Studentů, kteří se zapsali do studia ve studijních programech v roce 2008, bylo celkem 724, z toho v bakalářských studijních programech Lesnictví – 156, Krajinářství – 63, Dřevařství – 69, Nábytek – 81, Stavby na bázi dřeva – 51; a v navazujících magisterských studijních programech Lesní inženýrství – 98, Dřevařské inženýrství – 71, Nábytkové inženýrství – 35, Krajinné inženýrství – 60.

**Tab. 3: Zájem uchazečů o bakalářské studium na LDF**

Skupiny oborů Bakalářských studijních programů	Kód skupiny kmen. oborů	Počet				
		podaných příhlášek <sup>1)</sup>	přihlášených <sup>2)</sup>	přijetí <sup>3)</sup>	přijatých <sup>4)</sup>	zapsaných <sup>5)</sup>
<b>Přírodní vědy a nauky</b>	11–18					
<b>Technické vědy a nauky</b>	21–39	981	963	963	522	430
<b>Zeměděl. – les. a veter. vědy a nauky</b>	41–43	445	443	443	295	294
<b>Zdravot., lékař. a farm. vědy a nauky</b>	51–53					
<b>Společenské vědy, nauky a služby</b>	61, 65, 67, 71–74					
<b>Ekonomie</b>	62					
<b>Právo, právní a veřejnosprávní činnost</b>	68					
<b>Pedagogika, učitelství a sociální péče</b>	75					
<b>Obory z oblasti psychologie</b>	77					
<b>Vědy a nauky o kultuře a umění</b>	81–82					
<b>Celkem</b>	<b>11–82</b>	<b>1426</b>	<b>1406</b>	<b>1406</b>	<b>817</b>	<b>724</b>

1) Počet všech podaných přihlášek.

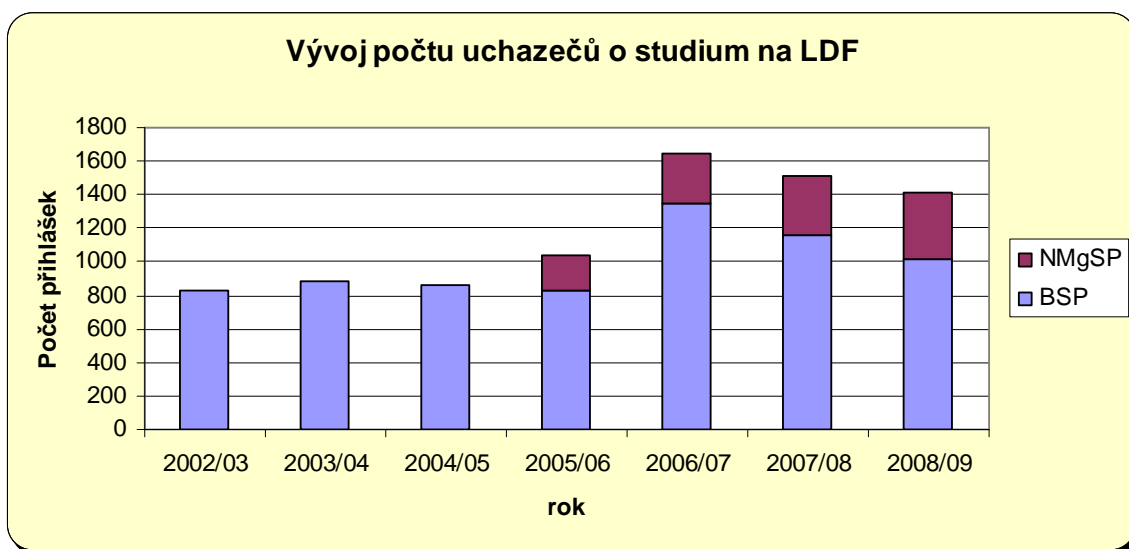
2) Počet uchazečů o studium. Vyjadřuje počet fyzických osob, ve skupinách oborů jsou zahrnuty vícenásobné přihlášky.

3) Počet všech kladně vyřízených přihlášek.

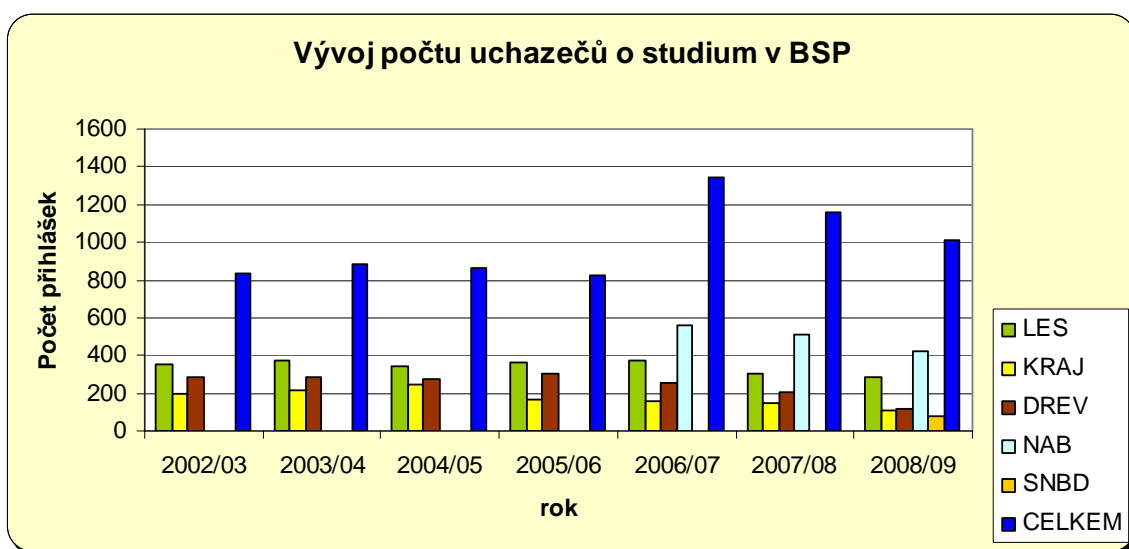
4) Počet přijatých uchazečů. Údaj celkem vyjadřuje počet fyzických osob, ve skupinách oborů jsou zahrnuti vícenásobně přijatí.

5) Počet přijatých studentů, kteří se zapsali ke studiu.

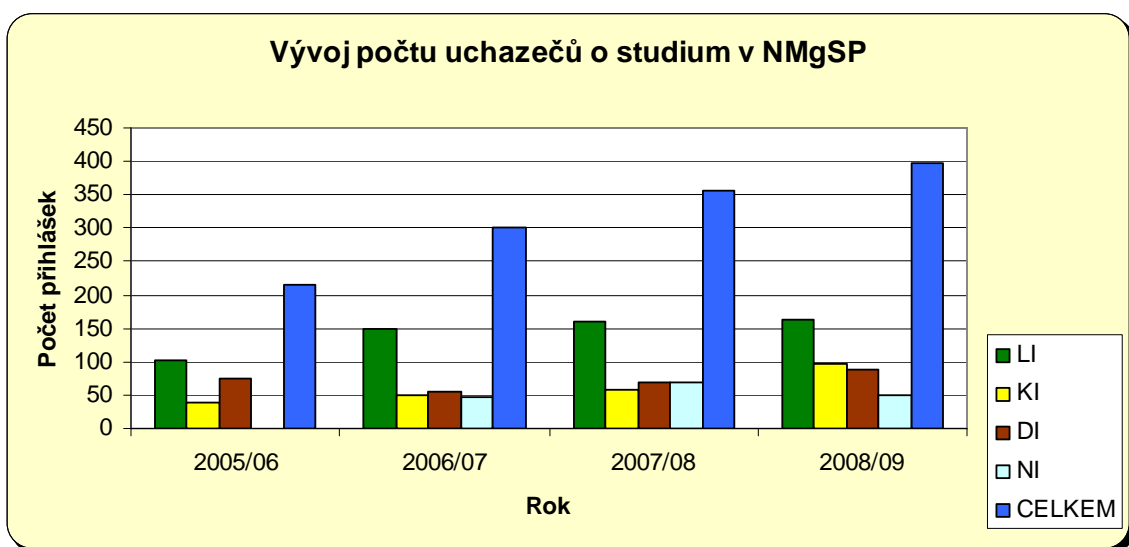
Výše uváděné přehledy je vhodné vztáhnout k vývoji počtu uchazečů o studium v delší časové řadě, což poskytují následující obr. 2–4.



Obr. 2: Vývoj počtu uchazečů o pregraduální studium na LDF v letech 2002-2008



Obr. 3: Vývoj počtu uchazečů o Bc. studium na LDF v letech 2002-2008



Obr. 4: Vývoj počtu uchazečů o Mgr. studium na LDF v letech 2002-2008

## 2.3 Počty studentů bakalářského, magisterského a doktorského studijního programu

Podle stavu k 31. 10. 2008 studovalo v bakalářských studijních programech Lesnictví – 578 studentů (424 v prezenční a 154 v kombinované formě studia), Krajinářství – 159, Dřevařství 271 (203 v prezenční a 68 v kombinované formě studia), Nábytek – 247, Stavby na bázi dřeva – 49.

V navazujících magisterských studijních programech studovalo Lesní inženýrství – 227 studentů (161 v prezenční a 66 v kombinované formě studia), Dřevařské inženýrství – 109 (81 v prezenční a 28 v kombinované formě studia), Nábytkové inženýrství – 85, Krajinné inženýrství – 93.

**Tab. 4: Přehled počtu studentů v akreditovaných studijních programech LDF k 31. 10. 2008**

Skupiny oborů	Kód skupiny kmen. oborů	Studenti ve studijním programu				Celkem studenti
		Bc.	Mgr.	NMgr.	Ph.D.	
Přírodní vědy a nauky	11–18				16	16
Technické vědy a nauky	21–39	726		287	75	1088
Zeměděl. - les. a veter. vědy a nauky	41–43	578	4	223	44	849
Zdravot., lékař. a farm. vědy a nauky	51–53					
Společenské vědy, nauky a služby	61, 65, 67, 71, 74					
Ekonomie	62				13	13
Právo, právní a veřejnosprávní činnost	68					
Pedagogika, učitelství a sociální péče	75					
Obory z oblasti psychologie	77					
Vědy a nauky o kultuře a umění	81–82					
<b>Celkem</b>	<b>11–82</b>	<b>1304</b>	<b>4</b>	<b>510</b>	<b>148</b>	<b>1966</b>

V doktorských studijních programech studovalo ke dni 31. 10. 2008 na LDF MZLU v Brně celkem 148 studentů včetně cizinců, v prezenční formě 81 studentů a v kombinované formě 67 studentů.

**Tab. 5: Počty studentů LDF v doktorských studijních oborech**

Název DSP/oboru	Celkový počet studentů		Počet nově přijatých		Počet absolventů		Počet neúspěšných studentů		Počet studentů s přerušeným	
	Prezenč.	Kombin.	Prezenč.	Kombin.	Prezenč.	Kombin.	Prezenč.	Kombin.	Prezenč.	Kombin.
Aplikovaná geoinformatika	5	5	1	1	-	-	-	-	3	2
Fytologie lesa	11	5	5	2	2	1	-	-	10	2
Ekologie lesa	17	9	6	4	2	1	2	-	15	4



Tvorba a ochrana krajiny	6	4	2	1	1	3	1	-	4	6
Pěstění lesa	2	8	1	2	1	1	-	2	2	4
Ochrana lesa	4	2	1	-	2	-	-	-	4	2
Myslivost	7	1	2	-	-	-	-	-	5	3
HÚL	3	8	1	2	-	-	1	-	5	6
Technika a mechanizace LV	2	7	-	2	-	-	1	2	1	6
Technologie zpracování dřeva	13	3	5	2	3	-	1	-	15	6
Procesy tvorby nábytku	7	6	3	1	2	1	-	-	6	1
Ekonomika a management	4	9	1	2	-	-	1	2	3	5
Celkem	81	67	28	19	13	7	7	6	73	47

#### 2.4 Počty zahraničních studentů bakalářského, magisterského a doktorského studijního programu

V akademickém roce 2007/8 vyjelo v rámci programu Long-Life Learning Erasmus 39 studentů Lesnické a dřevařské fakulty Mendelovy zemědělské a lesnické univerzity v Brně. Fakulta ve stejném období přijala 42 přijíždějících studentů partnerských univerzit tohoto programu, přičemž v otevřených 35 předmětech v anglickém jazyce studovalo celkem 51 přijíždějících studentů, tj. 9 zapsaných na jiné fakulty MZLU v Brně. Vedle tohoto programu na fakultě studovalo dalších 7 studentů a to prostřednictvím Domu zahraničních styků.

#### 2.5 Počty absolventů bakalářského, magisterského a doktorského studijního programu včetně zahraničních studentů

V kalendářním roce 2008 absolvovalo bakalářské studijní programy Lesnictví – 108 studentů (89 v prezenční a 19 v kombinované formě studia), Krajinářství – 52, Dřevařství - 91 (77 v prezenční a 13 v kombinované formě studia), Nábytek – 0, Stavby na bázi dřeva – 0.

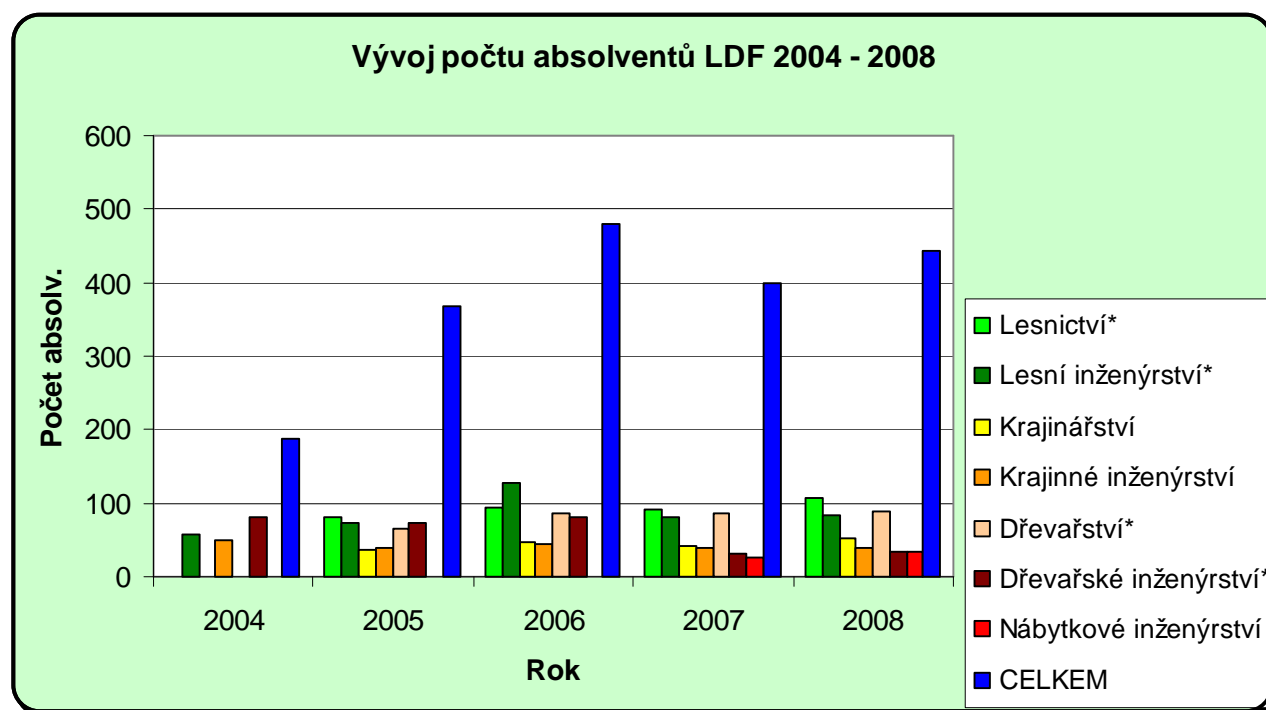
Navazující magisterské studijní programy absolvovalo v Lesním inženýrství – 84 studentů (64 v prezenční a 20 v kombinované formě studia), Dřevařské inženýrství – 35( pouze v prezenční formě studia), Nábytkové inženýrství – 35, Krajinné inženýrství – 39

Doktorské studium úspěšně ukončilo, složením státní doktorské zkoušky a obhájením disertační práce celkem 20 studentů, 2 obhajoby disertačních prací skončily neúspěšně a 1 řízení o obhajobě bylo pozastaveno. Vedle obhajob disertačních prací se uskutečnilo 51 státních doktorských zkoušek, z toho 2 byly neúspěšné.

**Tab. 6: Počty absolventů LDF od 1.1. 2008 do 31.12. 2008**

Skupiny oborů	kmen. oborů	Studenti ve stud. programu				Celkem absolv.
		bak.	mag.	navaz. mag.	dokt.	
Přírodní vědy a nauky	11–18				3	3
Technické vědy a nauky	21–39	142	1	109	13	265
Zeměděl. - les. a veter. vědy a nauky	41–43	108	0	84	4	196
Zdravot., lékař. a farm. vědy a nauky	51–53					
Společenské vědy, nauky a služby	61, 65, 67, 71–74					
Ekonomie	62					
Právo, právní a veřejnosprávní činnost	68					
Pedagogika, učitelství a sociální péče	75					
Obory z oblasti psychologie	77					
Vědy a nauky o kultuře a umění	81–82					
<b>Celkem</b>	<b>11–82</b>	<b>250</b>	<b>1</b>	<b>193</b>	<b>20</b>	<b>464</b>

Vývoj počtu absolventů v pregraduálních studijních programech přináší následující Obr. 5.



**Obr. 5: Vývoj počtu absolventů pregraduálního studia na LDF v letech 2004-2008 (\* včetně kombinované formy studia)**

## 2.6 Nové bakalářské, magisterské a doktorské studijní programy v členění nově zahájené, připravené (akreditované, ale neučí se), připravované (neakreditované)

Na základě předložených podkladů a žádosti ze strany LDF MZLU v Brně rozhodlo Ministerstvo školství, mládeže a tělovýchovy podle §79 odst. 4, § 80 odst. 2 a § 105 zákona č. 111/1998 Sb., o vysokých školách a o změně a doplnění dalších zákonů (zákon o vysokých školách) o udělení akreditace bakalářskému studijnímu programu Lesnictví, studijní obor Arboristika (duben 2008).

## 2.7 Studijní neúspěšnost na LDF MZLU v Brně, počty neúspěšných studentů, způsob kontroly průběhu studia a jeho důsledky (kontrola zisku kreditů po semestrech, ročnících apod.)

Kontrola průběhu studia probíhá na fakultě u jednotlivých studentů samostatně po každém semestru a v každém jednotlivém ročníku. Při kontrole je hodnoceno nejen splnění studijních povinností, zakotvených ve studijních plánech příslušného studijního programu, ale současně i stav počtu dosažených kreditů. Pokud kontrola odhalí nesplnění požadavků a podmínek studia v daném ročníku a semestru, oznámí tuto skutečnost studijní referentky příslušnému proděkanovi, který po prověření a individuálním posouzení navrhne děkanovi fakulty v souladu se Studijním a zkušebním řádem MZLU možné řešení.

Současné počty studentů, kteří museli z různých důvodů ukončit své studium předčasně, jsou evidovány v kategorii neúspěšných studentů, jak je uvádí příslušná tabulka.

**Tab. 8: Počty neúspěšných studentů fakulty od 1.1. 2008 do 31.12. 2008**

Skupiny oborů	Kód skupiny kmen. oborů	Neúspěšní studenti ve stud. programu				Celkem neúspěšní stud.
		Bak.	mag.	mag. navazující	dokt.	
<b>Přírodní vědy a nauky</b>	11–18					
<b>Technické vědy a nauky</b>	21–39	113	1	19	7	140
<b>Zeměděl. - les. a veter. vědy a nauky</b>	41–43	71	3	5	3	82
<b>Zdravot., lékař. a farm. vědy a nauky</b>	51–53					
<b>Společenské vědy, nauky a služby</b>	61, 65, 67, 71–74					
<b>Ekonomie</b>	62				3	3
<b>Právo, právní a veřejnospr. činnost</b>	68					
<b>Pedagogika, učitelství a sociální péče</b>	75					
<b>Obory z oblasti psychologie</b>	77					
<b>Vědy a nauky o kultuře a umění</b>	81–82					
<b>Celkem</b>	<b>11–82</b>	<b>184</b>	<b>4</b>	<b>24</b>	<b>13</b>	<b>225</b>

V bakalářských studijních programech neúspěšně ukončilo studium v Lesnictví – 71 studentů (41 v prezenční a 30 v kombinované formě studia), Krajinářství – 24, Dřevařství - 70 (53 v prezenční a 17 v kombinované formě studia), Nábytek – 17, Stavby na bázi dřeva – 2.

V navazujících magisterských studijních programech neúspěšně ukončilo studium Lesního inženýrství – 8 studentů (5 v prezenční a 3 v kombinované formě studia), Dřevařské inženýrství – 14 ( pouze v prezenční formě studia), Nábytkové inženýrství – 3, Krajině inženýrství – 3.

## 2.8 Infrastruktura LDF MZLU

Z hlediska vnějších vztahů je možno konstatovat, že informační infrastruktura Mendelovy zemědělské a lesnické univerzity v Brně je jednak plně dostačující pro potřeby této činnosti Lesnické a dřevařské fakulty Mendelovy zemědělské a lesnické univerzity v Brně a jednak je plně využívána. Zajištění tvorby kvalitních akreditačních spisů a celého komplexu činností spojených se zahraničními aktivitami je každodenně spojeno s využíváním informačních databází univerzity, stejně tak jako univerzitního informačního systému a internetového připojení proděkana pro vnější vztahy a zahraničního oddělení fakulty.

### 2.8.1 Informační a komunikační technologie – nově vybudované prvky informační infrastruktury (sítě, informační a síťové služby, superpočítače, informační zdroje, multimediální učebny, laboratoře s implementací výpočetní techniky)

V rámci stavebních investic byla kompletně modernizována učebna B21, v rámci FR VŠ byla vybudována nová terminálová učebna, v rámci rozvojového projektu MZLU byla vybavena novými počítači počítačová učebna na budově T a havarijní stav počítačů na Resselově učebně byl vyřešen převodem počítačů z PEF.

Byla zabezpečena správa a provoz UIS.

Byla vytvořena struktura OSVT a OSSA na ústavech, byla vypracována jejich náplň práce a průběžně jsou IT oddělením děkanátu organizována jejich školení. Také byl realizován systém odměňování OSVT a OSSA.

Byl proškolen e-learningový metodik LDF R.Žáček, a v rámci rozvojového projektu univerzity byly vytvořeny první e-learningové aplikace a připraveny podklady pro spuštění dalších. Další multimediální učební pomůcky byly zpracovány v rámci projektů FRVŠ jednotlivých řešitelů fakulty.

Byla rozšířena bezdrátová síť FARO na další prostory LDF.

V roce 2007 Lesnická a dřevařská fakulta vybuďovala moderní terminálovou infrastrukturu pro studenty a zaměstnance fakulty, která nabízí kvalitní řešení přístupu k centrálním službám LDF a MZLU. V roce 2008 práce na terminálovém řešení pokračovaly, celý projekt byl personálně zajištěn profesionálním pracovníkem P.Křížem. Uživatelé tak mají zajištěný snadný přístup k diskovým polím, výpočetním clusterům, univerzitnímu informačnímu systému, aplikacím prostředí MZLU i aplikačním serverům fakulty. Jednotné a společné rozhraní umožní prohlubovat vzájemnou spolupráci mezi všemi účastníky ve vědeckých i vzdělávacích projektech a poskytne všem účastníkům možnost využívat nejvýkonnější servery. Projekt terminálového řešení je postaven na Open Source technologiích s minimální závislostí na proprietárních řešeních a otevírá tak nové možnosti využívání svobodného software v univerzitním prostředí a to nejen pro akademické prostředí. Více informací na odkazu: <http://wood.mendelu.cz/cz/sections/SC/>.

## 2.9 E-learning

S podporou FRVŠ byly řešeny čtyři nové projekty týkající se této oblasti a spolu s projekty již realizovanými využívají studenti a vyučující již několik desítek podobných aplikací, které se stávají stále významnější součástí výuky.

## **2.10 Vysokoškolské knihovny, knihovnicko-informační služby**

### **2.10.1 Knihovnicko-informační služby**

Knihovnicko-informační služby pro LDF zabezpečuje Ústav vědecko – pedagogických informací a služeb s celoškolskou působností, konkrétně jeho dvě oddělení Ústřední knihovna a Informační centrum.

Studenti mají nyní k dispozici pět studijních prostor s bezdrátovou sítí, kde je ve volném výběru téměř 23 tisíc knižních jednotek, z toho přes 500 titulů časopisů, celkem 350 studijních míst s cca 130 počítači s přístupem na internet, dále čtyři skenery, pět tiskáren s kopírkami.

### **2.10.2 Doplnování knihovního fondu**

Fakulta má v současné době 16 dílčích knihoven, které jsou úzce specializovány podle odborného zaměření příslušných ústavů. I v roce 2008 byly doplňovány knihovní fondy o knihy a časopisy, přičemž řada z nich je dostupná rovněž v elektronické podobě. Tyto fondy jsou umístěny na jednotlivých ústavech, ale objednávání a katalogizace v automatizovaném knihovnickém systému KP Win jsou centralizovány prostřednictvím ústřední knihovny, výsledkem je souborný katalog, v němž jsou soustředěny záznamy o knihovním fondu celé univerzity. Zahraniční tituly časopisů jsou dostupné v čítárně časopisů (budova A).

### **2.10.3 Dostupnost elektronických informačních zdrojů (internet – intranet)**

Elektronické informační zdroje jsou dostupné ze všech počítačů univerzity, které jsou připojeny k internetu, autentifikace uživatelů je vedena podle adres počítačů.

### **2.10.4 Zabezpečení knihovnicko-informačních služeb**

Univerzita hradí přístup do 20 elektronických bibliografických a plnotextových databází, které plně pokrývají její oborové zaměření, informace z oblasti lesnictví, dřevařství a životního prostředí jsou obsaženy hlavně v databázi CAB Abstracts, dále Web od Science, Blackwell Synergy a Science Direct.

### **2.10.5 Elektronické služby**

Jsou poskytovány rešeršní služby a meziknihovní výpůjční služba tuzemská i zahraniční včetně elektronického dodávání dokumentů; pro pracovníky LDF bylo realizováno oko 300 požadavků.

## **2.11 Rozvoj výzkumné, vývojové, umělecké a další tvůrčí činnosti LDF MZLU v Brně**

V roce 2008 pokračoval trend směřující ke zkvalitnění výstupů tvůrčí práce směrem k výstupům, které jsou hodnoceny RVV. Ustavení Interní grantové agentury LDF MZLU v Brně se osvědčilo jako nástroj k uplatňování preferencí ve vědě a výzkumu a podpora studentů doktorských studentských programů. Dokončeny byly přípravy na realizaci postdoktorských pobytů na LDF MZLU v Brně, jako jednoho z významných článků vědy a výzkumu. Zahájení programu bude realizováno v roce 2009.

Zvýšení tlaku na kvalitu publikačních výstupů je spojeno s úspěšností zvyšování kvalifikace akademických pracovníků. Rovněž v této oblasti došlo k výraznému zlepšení, zajištěna je tak požadovaná kvalifikační struktura pro akreditační řízení v magisterských a doktorských studijních programech.

Na LDF MZLU dále přetrvává diskuse nad zaměřením dalšího výzkumu a podílu základního, aplikovaného a průmyslového výzkumu. S ohledem na šíři řešených problémů je zcela zásadní zachování všech těchto směrů s odlišným zastoupením na jednotlivých oborech.

Cílem vedení Lesnické a dřevařské fakulty Mendelovy zemědělské a lesnické univerzity v Brně je poskytovat přijatým studentům atraktivní studijní nabídku akreditovaných studijních oborů a programů. Aby byly záměry vedení fakulty s novými studijními obory a programy úspěšné, je nutné zajistit vysokou kvalitu akreditačních materiálů Lesnické a dřevařské fakulty Mendelovy zemědělské a lesnické univerzity v Brně. Ta je zajištěna pouze za předpokladu odpovídající věkové skladby učitelského sboru, vynikajících publikačních výsledků a výsledků tvůrčí činnosti za posledních pět let před předložením příslušného akreditačního spisu a doložitelnými zahraničními pobyty v délce nad 3 měsíce. Je tedy možno konstatovat, že rozvoj výzkumné a vývojové činnosti je na Lesnické a dřevařské fakulty Mendelovy zemědělské a lesnické univerzity v Brně přímo propojen se vzdělávací činností v první řadě odpovědným předkládáním akreditačních materiálů a v druhé řadě i systémem kvalifikačního růstu učitelů fakulty, kteří pro kvalitu a excelenci akademických činností Lesnické a dřevařské fakulty Mendelovy zemědělské a lesnické univerzity v Brně musí předkládat své kvantifikovatelné výsledky ve výzkumné a vývojové činnosti.

### **2.11.1 Východiska a hodnocení VVC na LDF MZLU v Brně**

Zpráva o vědecko – výzkumné činnosti LDF MZLU v Brně je koncipována na základě požadavku MŠMT a vedení MZLU na základě „Osnovy ke zprávě fakulty o vědeckovýzkumné činnosti za rok 2008“, předané oddělení VVC na LDF. Údaje obsažené v této zprávě vycházejí z údajů vedených v Univerzitním informačním systému (UIS) MZLU v Brně, dále z údajů v databázi vedených Radou vlády pro výzkum ČR platných dnem zpracování zprávy a údajů v evidenci vedené na oddělení VVC LDF MZLU v Brně. Zdrojem jsou rovněž údaje na Web of Science (WoS), databáze Scopus a již zmíněné databáze RIV a CEP. Údaje v těchto databázích je možno považovat za objektivní a slouží k externí evaluaci pracoviště, jak na úrovni personální při hodnocení osobního růstu, tak i na úrovni ústavu, fakulty i univerzity.

Lze konstatovat, že pracovníci LDF MZLU průběžně využívají UIS a doplňují do databáze své tvůrčí aktivity. Databáze UIS je používána na úrovni fakulty, aplikována k evaluaci fakultních pracovišť a z uváděných údajů o VVC se vychází při stanovení dílčích částí rozpočtu. Na části ústavů jsou údaje UIS používány k hodnocení konkrétních pracovníků společně s evaluací jejich pedagogické činnosti. Za doplnění údajů nesou odpovědnost jednotliví vedoucí ústavů. Z hlediska fungování UIS není stále, již po několikátý rok urgencí ze strany fakulty vůči vedení univerzity, dořešena možnost použití UIS pro plně automatizovanou evaluaci, ať již na úrovni pracovníků, tak i na úrovni ústavů, přestože databáze UIS obsahuje potřebná data. Důvodem je vedle absence potřebné aplikace v UIS především nekompatibilní struktura UIS se systémy hodnocení tvůrčí aktivity a to jak na

úrovni metodiky Rady vlády pro výzkum a vývoj ČR pro rok 2008, tak i platným rozhodnutím rektora MZLU č. 25/2007. Problém je pro UIS MZLU definován a jsou prováděna opatření k realizaci této aplikace. Zmíněná problematika byla řešena již během předcházejícího období. Řešení práce s daty z UIS je přetrvávající prioritou rovněž pro rok 2009, tak aby bylo možno data vedená v UIS použít pro evaluaci univerzitních pracovišť, jednotlivých pracovníků, včetně jejich profesionálního růstu včetně aplikací motivačních programů jak u zaměstnanců, tak i u studentů DSP.

Problematická je nevyrovnanost tvůrčí aktivity mezi jednotlivými pracovišti a minimální míra komunikace mezi ústavy fakulty. Jedná se o problém přetrvávající již z minulých období. Styl vědeckovýzkumné práce jednotlivých útvarů LDF MZLU v Brně se výrazně liší s ohledem na jejich zaměření. Lze konstatovat, že na LDF MZLU je zastoupen především aplikovaný výzkum, v menší míře rovněž výzkum základní a průmyslový. Z hlediska publikačního pak převažují především příspěvky na konferencích a publikace v odborných časopisech. Z hlediska kvality publikačních aktivit je žádoucí širší prezentace výsledků v impaktovaných, případně v plně recenzovaných vědeckých periodikách v anglickém jazyce, která jsou vedena v publikačních databázích, prioritně vedených ISI (Web of Knowledge), případně SCOPUS. V roce 2008 se navýšil počet publikací v těchto sledovaných kategoriích reakcí na tlaku vnějšího i vnitřního prostředí, větší úspěšnost výstupů naráží na stávající strukturu týmů a používané metody, které ne vždy odpovídají současným technologiím. A to i přes to, že přístrojové vybavení týmů se v posledních letech výrazně zlepšilo. Problémem je využití přístrojového vybavení a aplikaci odpovídajících metodických postupů.

Řada pracovišť prochází generační výměnou, v některých tradičních oborech nebyla této problematice věnována odpovídající pozornost a řešení tohoto problému je v některých disciplínách velmi aktuální. Z nových disciplín je rozvíjena aplikace genetiky a molekulární biologie v lesnických oborech, úspěšná je tato problematika v genetice zvěře a lesnické fytopatologii a mykologii, bylo zahájeno řešení problematiky u populací dřevin. Prioritně jsou rozvíjeny rovněž disciplíny v oblasti bioniky, biomechaniky, aplikovány jsou komplexní výpočetní metody fyzikálních a biologických procesů, technologického transferu, modifikace vlastností přírodních materiálů. Tradičně je na půdě LDF věnována pozornost studiu lesních ekosystémů, která však v současných podmínkách naráží na problematiku aplikace nových technologií výzkumu a personální náročnost výzkumu v prostředí omezených finančních zdrojů. Mezi nově se rozvíjející disciplíny průmyslového výzkumu je možno plně zařadit problematiku užitého designu v oblasti bydlení. V této oblasti je možno v budoucnosti očekávat zvýšený podíl patentů, resp. užitých vzorů jako jedné z priorit Rady vlády pro výzkum ČR i obecně evropského výzkumu. Lze však konstatovat, že v současnosti tyto obory tato očekávání nenaplnují.

Problematická je kvalitativní struktura publikací, kdy je jednoznačnou prioritou uplatnění vyššího počtu publikací v impaktovaných, případně dalších peer review publikacích v anglickém jazyce, dále zapojení týmů na LDF MZLU do mezinárodního výzkumu v rámci mezinárodních pracovních skupin (IUFRO atd.) a prioritní zapojení týmů do přípravy výzev 7.RP. Ke zvýšení zefektivnění vědeckovýzkumné práce a rovněž k profesnímu růstu by jednoznačně přispěla již zmíněná plná funkčnost UIS, která by umožnila automatickou evaluaci vědeckovýzkumné práce všech pracovníků na LDF, potažmo MZLU v reálném čase dle kritérií daných MZLU, případně Radou vlády pro výzkum ČR. Bez tohoto kroku budou jakékoli evaluace a další systémy hodnocení neefektivní a neúčinné.

Přetrvávajícím problémem vědeckovýzkumné činnosti na LDF MZLU je zatížení akademických pracovníků pedagogikou a administrativou. Z tohoto důvodu je naprosto nezbytným krokem k žádoucímu zvýšení výkonu ve vědeckovýzkumné oblasti zefektivnění pedagogické, administrativní, ale rovněž výzkumné práce.

### **Silné stránky VVC na LDF**

- Tradice lesnictví v Brně,
- Osobnosti spojené s LDF MZLU v minulosti

- Zázemí ve ŠLP Křtiny
- Široký odborný záběr s možností uplatnění prakticky ve všech druzích hodnocených výsledků
- Dobrá spolupráce s provozem, obecně platná pro celou ČR
- Dosud přetrvávající ohlas brněnské školy v ČR, částečně i v zahraničí
- Dynamický rozvoj některých oborů
- Přímý kontakt s výrobou zvláště v aplikovaném výzkumu

### **Problémy VaV na LDF MZLU v Brně**

- Malá míra specializace jako konkurenční nevýhodnost.
- Malý kvalitativní výkon jako důsledek absence technologií a nízké konkurence a odtud vyplývající nízká úspěšnost v grantových soutěžích.
- Nevyjasněné postavení některých nových disciplín prolínajících aplikovaný, základní a průmyslový výzkum.
- Tlak na vykazování vědy na úkor tvůrčí práce.
- Navázanost na klientelistické prostředí aplikovaného výzkumu v lesnictví, resp. ČR obecně.
- Absence konkurenceschopnosti v rámci mezinárodní VaV, a odtud malý zájem ze strany zahraničních partnerů.

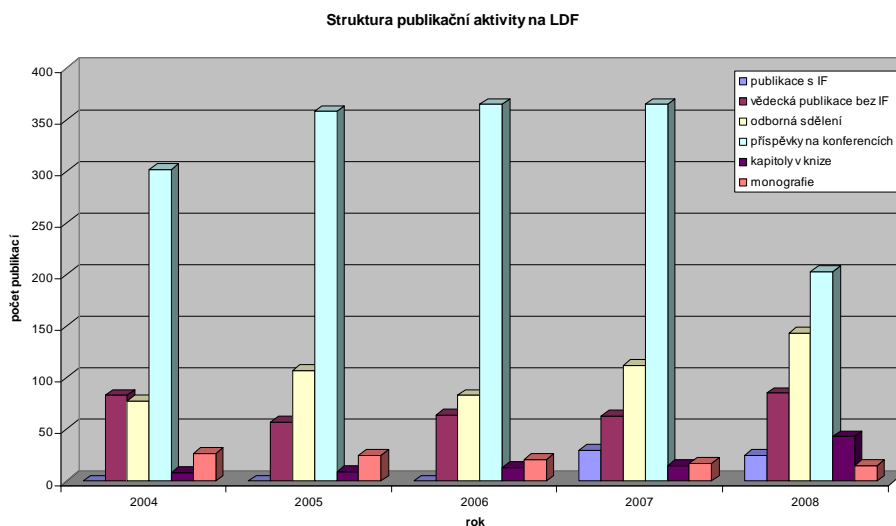
### **Příležitosti**

- Potenciál ve studentech.
- Zapojení zahraničních studentů do VaV na LDF jako investice do budoucna.
- Postupné zavádění nových technologií spojená s inovací přístrojového vybavení.
- Zázemí školního lesního podniku Křtiny a vlastníků lesů v okolí Brna.
- Tvrdá konkurence jako východisko pro změnu chování.
- Etablování nových oborů a interdisciplinární pojetí řady disciplín.
- Mezinárodní spolupráce jako prostředek odstranění bariér a otevření LDF

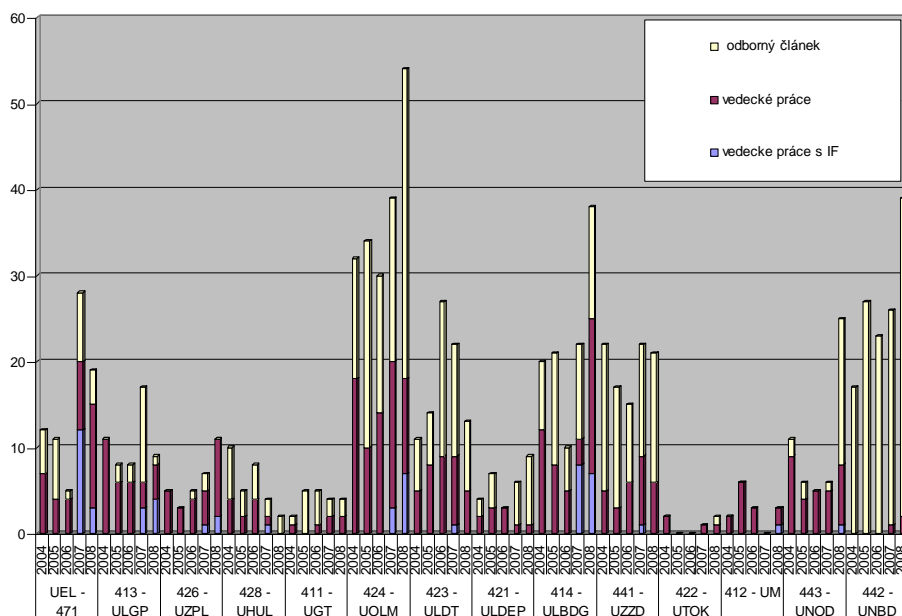
### **Publikační aktivita**

Na základě porovnání kvality a struktury publikační činnosti je zřejmé, že v roce 2008 pokračoval trend, kdy je více prací umísťováno v plně recenzovaných časopisech. Naopak, snížil se počet publikací na konferencích (obr.6). Tento trend považujeme za pozitivní. Zřejmá je rozdílnost ve struktuře publikačních výstupů dle jednotlivých ústavů. (obr.7)

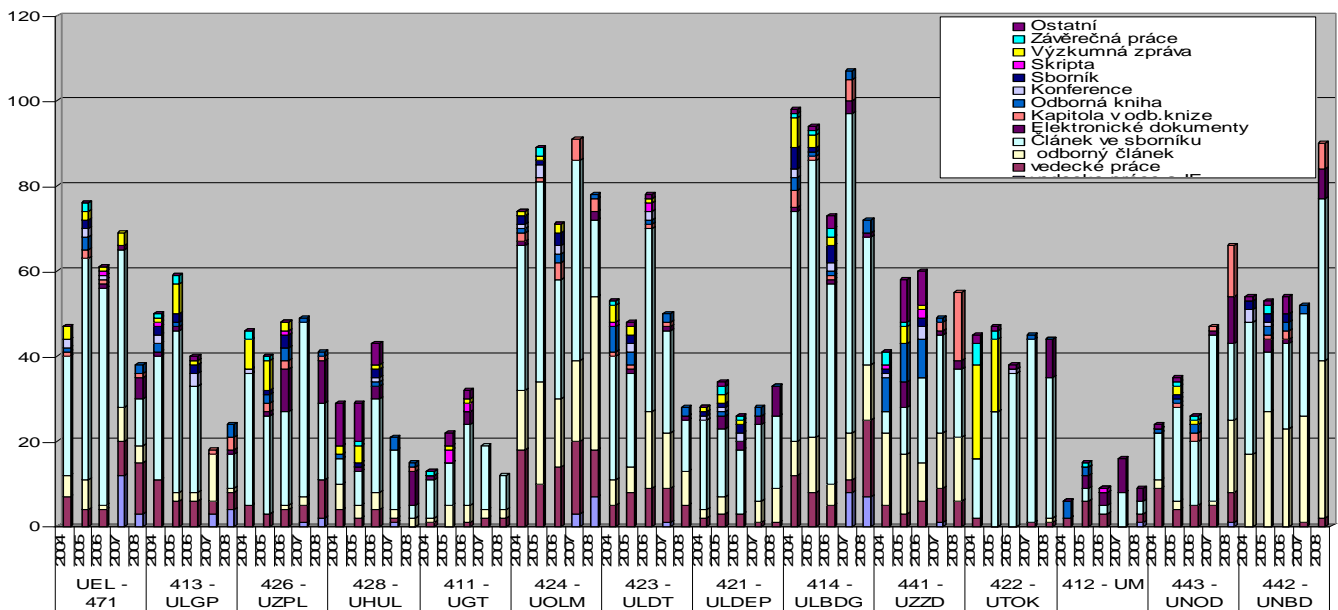




**Obr. 6: Struktura publikační aktivity na LDF v letech 2004 – 2008.**



**Obr. 7: Struktura publikační činnosti dle ústavů 2004-2008 – publikační výstupy, hodnocené v RVV CR**



**Obr. 8: Struktura publikační činnosti dle ústavů dle struktury UIS 2004-2008**

### 2.11.2 Oblasti výzkumu a vývoje

Vědeckovýzkumná a tvůrčí činnost je nedílnou součástí práce akademických pracovníků Lesnické a dřevařské fakulty MZLU v Brně. Základním motivem vědy a výzkumu na LDF je společné aplikování poznatků biologických, technických a společensko-vědních disciplín v lesnictví, krajinářství a dřevařství, a rovněž uměleckých disciplín v nábytkářství, a to na úrovni základního, aplikovaného i průmyslového výzkumu. Společným jmenovatelem těchto aktivit jsou široké aspekty managementu lesa i krajiny, produkce dřeva jako obnovitelné suroviny, včetně technologií jeho zpracování, a uplatnění dřeva jako jedinečného materiálu a obnovitelného energetického zdroje. Výsledky jsou aplikovány v lesnické, dřevařské a environmentální praxi.

Tradičně je věnována pozornost studiu lesních ekosystémů a krajiny. Nově jsou rozvíjeny rovněž disciplíny v oblasti bioniky, biomechaniky, aplikovány jsou komplexní výpočetní metody fyzikálních a biologických procesů, technologického transferu, modifikace vlastností přírodních materiálů a v oblasti průmyslového výzkumu problematika užitého designu v oblasti bydlení. V biologických disciplínách nachází uplatnění aplikace genetiky a molekulární biologie.

Je poskytována rovněž poradenská činnost v podobě expertíz a studií, organizujeme konference, semináře, výstavy, workshopy či kurzy. V rámci expertní činnosti spolupracují specialisté fakulty na koncepční činnosti rezortních ministerstev, a to např. při formulování Národního lesnického programu, Národního programu výzkumu, formulování priorit grantových agentur apod. Významná je úloha LDF jako koordinátora České technologické platformy lesního hospodářství a navazujících průmyslových odvětví (ČTPLH). Výzkumnou základnu pro LDF představuje zázemí Školního lesního podniku Masarykův les ve Křtinách, včetně jeho výzkumné stanice.

Výzkum na LDF MZLU v Brně je financován vedle prostředků institucionálního výzkumu také projekty rezortních programů, národních a mezinárodních institucí, grantových agentur a národních i mezinárodních programů, které formulují požadavky a zadání pro výzkumná pracoviště. Ve vztahu k LDF MZLU v Brně jsou jimi zejména:

- 6. a 7. rámcový program pro výzkum a technologický rozvoj (FP6, FP7),
- Evropská spolupráce ve vědeckém a technickém výzkumu (COST),

- Grantová agentura České republiky (GA ČR),
- Národní agentura pro zemědělský výzkum (NAZV),
- projekty vědy a výzkumu resortních ministerstev;
- zakázky resortních ministerstev,
- Fond rozvoje vysokých škol (FRVŠ),
- Grantová služba Lesů České republiky s.p. (GS LČR).

Prostřednictvím členství v mezinárodních organizacích a týmech se LDF podílí na mezinárodní spolupráci ve vědě, výzkumu a tvůrčí činnosti. Zapojujeme se např. do těchto programů: AKTION, CEEPUS II, FM EHP/Norsko, FULBRIGT, KONTAKT, LEONARDO DA VINCI, LLP/ERASMUS či do řešení rozvojových projektů. Jsme členy nejrůznějších organizací a institucí, z nejvýznamnějších to jsou:

- Mezinárodní unie lesnických výzkumných organizací (IUFRO),
- Evropský lesnický institut (EFI),
- Evropská i česká technologická platforma lesního hospodářství a navazujících průmyslových odvětví (FTP, resp. ČTPLH),
- Mezinárodní rada pro lov a ochranu zvěře (CIC),
- Mezinárodní organizace studentů lesnictví (IFSA).

Výzkumný záměr „LES A DŘEVO – podpora funkčně integrovaného lesního hospodářství a využívání dřeva jako obnovitelné suroviny“ pro léta 2005–2010 je páteřním výzkumným úkolem na Lesnické a dřevařské fakultě MZLU v Brně. Předmětem výzkumu jsou: (1) optimalizace postupů polyfunkčního využívání obhospodařovaných lesů a lesů ve zvláště chráněných územích, (2) zalesněná povodí drobných toků a nádrží se zaměřením na protipovodňovou ochranu a využití netradičních materiálů a technologií v protierozní ochraně, (3) výzkum fyzikálních a mechanických vlastností dřeva a materiálů na bázi dřeva a jejich využití s ohledem na zdravotní bezpečnost spotřebitele. Výzkumný záměr je tvořen pěti dílčími záměry, které na sebe navazují: Lužní lesy – obhospodařování z pohledu udržitelného rozvoje, Zásady hospodaření a optimalizace druhové skladby lesů v entropicky se měnících podmínkách pahorkatin a vysočin, Revitalizace horských lesních ekosystémů poškozených imisemi, Strategie managementu území se zvláštním statutem ochrany, Optimalizace procesů zpracování dřeva a kompozitních materiálů na bázi dřeva.

Výsledky vědeckovýzkumné a tvůrčí práce jsou prezentovány na úrovni plně recenzovaných vědeckých publikací, včetně publikací v tzv. impaktovaných časopisech, monografiích, publikací v odborných časopisech, na vědeckých a odborných sympóziích, kongresech, konferencích, seminářích či výstavách. V oblasti tvůrčí činnosti je prioritou zejména uplatnění patentů a užitých vzorů jako jedné z priorit Rady vlády ČR pro výzkum a vývoj a evropského výzkumu obecně.

Z hlediska směrů výzkumných aktivit je vědeckovýzkumná a tvůrčí činnost Lesnické a dřevařské fakultě MZLU zaměřena na:

- Hodnocení stavu lesa a lesního prostředí, scénáře vývoje, modelování růstových procesů,
- využití pokročilých metod rozhodovacích analýz v lesnickém plánování,
- rozvoj biotechnologií,
- aplikace molekulární biologie v lesnictví,
- zvyšování odolnosti lesů s ohledem na možnou klimatickou změnu,
- výzkum nových technologických postupů obhospodařování lesa,
- nové možnosti lesnictví a dřevařství v sociálně ekonomickém rozvoji české společnosti,
- efektivní přístupy v péči o krajinu,
- nové technologie a rozvoj materiálového inženýrství – vývoj nových materiálů na bázi dřeva,
- konstruování dřevěných staveb a jejich prvků,
- zdravotní rizika, ergonomie a ekologie interiéru,
- design, technické a užité parametry výrobků.

Cílem LDF v oblasti vědy, výzkumu a tvůrčí činnosti v roce 2008 bylo

- plně se zapojit do mezinárodního výzkumu v rámci FP7,
- zapojit se do aktivit i dalších technologických platforem,
- vybudovat Lesnické a dřevařské technologické centrum na půdě MZLU v Brně,
- spolupracovat s firmami, včetně vytváření společných podniků využívajících technologií, vzniklých na LDF,
- rozšířit spolupráci s dalšími univerzitními pracovišti, zejména zahraničními,
- vytvořit společné vědecké týmy s partnerskými pracovišti, především s Akademií věd ČR,
- podporovat týmy zapojující se do grantových soutěží a mezinárodního výzkumu,
- zkvalitnit publikační aktivity směrem k impaktovaným publikacím, patentům, užitým vzorům a užitým metodikám v souladu s politikou výzkumu ČR.

### 2.11.3 Přehled grantových projektů a zakázek a hodnocení VVČ v roce 2008

V roce 2008 bylo jednotlivými týmy na LDF řešeno celkem 108 (v roce 2007 – 113, 2006 – 111, 2005 - 104) projektů výzkumu v celkovém objemu 64,12 mil Kč (2007 - 66,71 mil Kč, 2006 - 64,89 mil. Kč, 2005 - 57, 5 mil Kč.). Ve srovnání s předchozím rokem došlo tedy k mírnému poklesu počtu zakázek a celkového objemu finančních prostředků o cca 2,49 mil. Kč (viz Tab. 1). V CEP je evidováno 13 projektů v celkové výši 52,214 mil Kč (2007 - 15 projektů v celkové výši 83,461 mil. Kč). V této části se rozchází evidence univerzity projektů a CEP, kdy někteří poskytovatelé nepředali pravděpodobně údaje o řešených projektech.

Všechny výzkumné projekty pro jejichž řešení bylo plánováno oponentní projednání, byly úspěšně obhájeny a výstupy předány odběratelům. Nevyskytly se žádné problémy s ukončením výzkumných projektů resp. s předáním plánovaných výstupů pro realizaci.

U standardních grantových agentur jako je GAČR lze konstatovat, že počet projektů zůstal stejný, došlo však k poklesu prostředků zhruba na polovinu. Přes žádoucí udržení počtu projektů financovaných GAČR nelze očekávat zvýšený podíl projektů jak v oblasti standardních, postdoktorských, tak i bilaterálních projektů s ohledem na převažující strukturu a kvalitu publikačních výstupů na LDF MZLU, kde požadované podmínky splňují pouze některé týmy, které již v současné době projekty z GACR řeší. S ohledem na možné uplatnění v soutěži GAČR je nutno zvýšit tlak na zkvalitnění publikační aktivity směrem k impaktovaným publikacím a spolupráci s dalšími univerzitními pracovišti a pracovišti AV ČR. Jednoznačnou prioritou bylo podání nového návrhu a dalšího doktorského projektu v roce 2008 na další léta, který však nebyl v soutěži úspěšný, právě z důvodů uváděných skutečností, i když právě díky tomuto projektu došlo k výraznému zkvalitnění kvality i kvantity výstupů u studentů doktorských studijních programů. Projekt doktorského týmu bude podán v dalším termínu. Prioritou v této oblasti je podpora týmů, které jsou schopné se uplatnit v grantových soutěžích a zapojit se do mezinárodního výzkumu. Jedním z ukazatelů úspěšnosti týmů jsou publikační výstupy a výstupy ve formě patentů a užitých metodik v souladu s již zmíněnou metodikou RVV ČR. Z tohoto hlediska je možno konstatovat zvýšení nárůstu počtu publikací v plně recenzovaných časopisech a především v impaktovaných periodikách, kde došlo k výraznému meziročnímu nárůstu.

Stále přetrvávajícím problémem je zapojení do mezinárodního výzkumu, kde lze konstatovat zapojení některých týmů, vesměs těch, které jsou aktivní i v národních grantových soutěžích. Stejně jako celá MZLU se LDF potýká s přípravou zapojení do týmů, zpracovávajících výzvy 7.RP. V roce 2008 byl ukončen projekt 6.RP, který byl řešen ve spoluředitelství s SLU Uppsala. Pokračovalo řešení projektu EFORWOOD 6 RP.

Z hlediska dalších projektů lze konstatovat, že LDF byla v roce 2008 částečně úspěšná ve vypsání soutěží VaV a to jak u MŽP, tak i u MZe v rámci grantové agentury NAZV a lze očekávat stabilizaci některých týmů právě díky těmto projektům v letech 2008 – 2011.

Pro rok 2008 bylo podáno celkem 51 (2007 – 71, 2006 – 62) nových návrhů výzkumných projektů a zakázek externím subjektům. Důvodem snížení je vytížení stávajících fungujících

týmů, které vesměs překračují svou kapacitu a další přibírání úkolů není možné. Prioritou je podávání projektů mezinárodní spolupráce.

V roce 2007 byla rozhodnutím rektora převedena IGA MZLU pod správu fakult. Na LDF byly vypracovány a zveřejněny směrnice a vypsána soutěž na základě Rozhodnutí děkana č. 1/2007 Vyhlášení grantové soutěže IGA LDF MZLU v Brně pro rok 2008 ze dne 29.7.2007. Byla ustavena Rada IGA, proběhlo podávání projektů v souladu se Směrnicí děkana č. 4/2007 Pravidla grantové soutěže a výběrového řízení Interní grantové agentury LDF MZLU v Brně ze dne 26.9.2007.

Interní grantová agentura na Lesnické a dřevařské fakultě přináší studentům akreditovaných studijních programů možnost aktivně se zapojit do vědecké práce v rámci fakulty. Komunikace s navrhovateli potažmo řešiteli umožňuje aktivní práci se studenty na poli vědy a výzkumu a rozvíjí u studentů návyky nutné k další úspěšné vědecké práci. IGA poskytuje možnost studentům doktorských studijních programů seznámit se blížeji s problematikou podávání projektů, oponentního řízení a následného řešení úspěšných projektů.

Celkem se soutěže na rok 2008 zúčastnilo 58 projektů v programech: I Výzkumný projekt, II Prezentace výsledků a spolupráce, III Výzkumné týmy, IV Inovace technologií. Rada IGA v lednu 2008 rozhodla a navrhla děkanovi 21 (z 37) projektů k financování v programu I v úhrnné výši 1586 tis. Kč, 4 projekty (ze 7) v programu II v celkové výši 162 tis. Kč a 1 (ze 4) projekt v programu III v úhrnné výši 295 tis. Kč. Projekty byly navrženy děkanovi k financování v rámci vyčlenění rozpočtu z kapitoly specifický výzkum. V programu IV nebylo rozhodnuto. Byla vypsána soutěž pro rok 2009. Pravidla byla schválena Vědeckou radou LDF MZLU v Brně v 22. května 2008. termín odevzdání návrhů projektů byl 31.10.2008. Podáno bylo 27 projektů v okruhu I Výzkumný projekt, 1 projekt v okruhu II Prezentace výsledků, a 5 projektů v okruhu III. Výzkumné týmy.

Přestože je na úrovni univerzity, případně i ČR, hodnocena výzkumná činnost LDF MZLU spíše pozitivně, není v naprosté většině disciplín vědy a výzkumu LDF MZLU konkurenceschopná z pohledu mezinárodního výzkumu. Hlavním problémem je prezentace výsledků v impaktovaných časopisech, z části jako důsledek používání zastaralých metodických postupů a řešení již vyřešených témat. Jedním z řešení je podpora vysílání mladých pracovníků ve vědě a výzkumu na mezinárodní konference, podpora dlouhodobých i střednědobých stáží a jejich zapojování do mezinárodních řešitelských týmů se základním požadavkem publikační aktivity. Naprosto nezbytné je rovněž zavedení systému motivačního hodnocení tvůrčí činnosti akademických pracovníků za plného využití UIS a databáze WoS, což bylo stanoveno jako priorita vedení LDF MZLU pro rok 2007 a 2008. Jen v některých oborech je výzkum realizován na odpovídající mezinárodní úrovni. Některé další obory se této úrovni blíží a jsou zapojeny do mezinárodní spolupráce. Přetrvává tak již zmíněná nevyrovnanost v aktivitách jednotlivých ústavů, resp. týmů a nízké zapojení do mezinárodního výzkumu. Řešením je nastavení motivačního systému a systému rozdělení mzdových prostředků ve prospěch aktivních týmů při udržení požadavku zapojení těchto týmů do pedagogické činnosti.

**Tab. 9: Srovnání počtu získaných projektů v letech 2007 a 2008**

	GA ČR		MZe ČR		MŽP ČR		MŠMT vč.zahran.		MPO ČR		Jiné		Zahraněčí-ní		DČ		ŠLP		Celkem	
	počet	tis. Kč	počet	tis. Kč	počet	tis. Kč	počet	tis. Kč	počet	tis. Kč	počet	tis. Kč	počet	tis. Kč	počet	tis. Kč	počet	tis. Kč	počet	tis. Kč
2007	8	4991	15	6867	4	2608	20	42122,42	504	3	1104	6	1584,6	12	1324	31	4568	12	1035	
2008	8	2636	13	7193	4	3622	13	41477	3	1085	3	584	6	1832	26	2006	27	2971	5	715
Index	1	0,53	0,86	1,05	1	1,39	0,65	0,98	1,5	2,15	1	0,53	1	1,16	2,17	1,51	0,87	0,65	0,42	0,69

**Tab. 10: Projekty evidované v CEP v letech 2007-2008 (zdroj RVV CR; <http://aplikace.isvav.cvut.cz/>, stav 22.1.2009)**

Celkem v CEP		
	počet	tis Kč
2007	15	83 461
2008	16	52 214
<b>Index 2008/2007</b>	<b>1,15</b>	<b>0,63</b>

**Tab. 11: Přehled projektů evidovaných v CEP za rok 2008 pro LDF MZLU (stav k 22.1.2009, zdroj <http://aplikace.isvav.cvut.cz/>).**

Rok	GA ČR stand. ard.	GACR Post.Doc.	GAČR Doktor	FRVŠ	MŠ MT	NAZV	MŽP ČR	Zahranič.	Zakázky	IGA	Celkem
2007	6	7	0	27	0	12	15	2	2	58	129
2008	7	4	1	24	2	12	-	-	1	33	80
2008/2007	1,16	0,57	0	0,89	-	1	-	-	0,5	0,6	0,62

**Tab. 12: Podané projekty v letech 2007 - 2008**

Rok	GA ČR standar d.	GACR Post.Do c.	GAČR Dokto r.	FRV Š	MŠMT	NAZV	MŽP ČR	Zahranič .	Zakázky	IGA	Celkem
2007	6	7	0	27	0	12	15	2	2	58	129
2008	7	4	1	24	2	12	-	-	1	33	80
2008/2007	1,16	0,57	0	0,89	-	1	-	-	0,5	0,6	0,62

**Tab. 13: Grantová agentura České republiky**

Ukazatel	Granty GA ČR řešitelé		Granty GA ČR spoluřešitelé		Post.Doc. granty GA ČR		Celkem	
	počet	tis.Kč	počet	tis.Kč	počet	tis.Kč	počet	tis.Kč
LDF	2	1230	3	519	3	887	8	2636

**Tab. 14: Přehled grantových projektů a zakázek resortu Ministerstva životního prostředí ČR**

Ukazatel	Granty MŽP ČR řešitelé		Granty MŽP ČR spoluřešitelé		Zakázky MŽP ČR řešitelé		Zakázky MŽP ČR spoluřešitelé		Celkem	
	počet	tis.Kč	počet	tis.Kč	počet	tis.Kč	počet	tis.Kč	Počet	tis.Kč
LDF	2	1854	2	1768	-	-	-	-	4	3622

**Tab. 15: Transformační a rozvojové programy, FRVŠ a výzkumné záměry MŠMT ČR**

Ukazatel	Transformační a rozvoj. Programy		FRVŠ řešitelé		Výzkumné záměry		Celkem	
	počet	tis.Kč	počet	tis.Kč	počet	tis.Kč	počet	tis.Kč
LDF	4	2194	8	3903	1	35380	13	41477

**Tab. 16: Jiné grantové projekty**

Ukazatel	MF řešitelé		Ecotoxa		Celkem	
	Počet	tis.Kč	počet	tis.Kč	počet	tis.Kč
LDF	1	400	1	184	2	584

**Tab. 17: Interní grantová agentura LDF MZLU v Brně (IGA)**

Ukazatel	IGA		Celkem	
	počet	tis.Kč	Počet	tis.Kč
LDF	26	2006	26	2006

Interní grantová agentura na Lesnické a dřevařské fakultě přináší studentům akreditovaných studijních programů možnost aktivně se zapojit do vědecké a tvůrčí práce v rámci fakulty ve třech programech. Podporuje jejich první kroky k samostatné vědecké a tvůrčí práci v programu I Výzkumný projekt. Program II Prezentace a spolupráce je poskytuje možnost podpory vycestování studentů na uznávané zahraniční konference. Mezioborová týmová spolupráce pod vedením garanta z řad akademických pracovníků LDF je podporována v programu III Výzkumný tým.

Komunikace s navrhovateli potažmo řešiteli vytváří prostor pro aktivní práci se studenty na poli vědy a výzkumu a rozvíjí u studentů návyky nutné k další úspěšné vědecké a tvůrčí práci. IGA poskytuje možnost studentům doktorských studijních programů seznámit se blížeji s problematikou podávání projektů, vstupního oponentního řízení a následného řešení úspěšných projektů až po jejich úspěšné zakončení při závěrečném oponentním řízení.

**Tab. 18: Doplnková činnost**

Ukazatel	DČ		DČ jiná		Celkem	
	počet	tis.Kč	počet	tis.Kč	počet	tis.Kč
LDF	31		-	-	31	3448,21

**Tab. 19: Přehled zahraničních grantů**

Ukazatel	Forthreats		Eforwood		Jiné zahrani. projekty		Celkem	
	počet	tis.Kč	Počet	tis.Kč	počet	tisKč	počet	tisKč
LDF	1	43,80	1	330,20	4	1458	6	1832

**Příprava zapojení do 7.RP**

V rámci přípravy pro zapojení LDF do 7.RP byly pro pracovníky a studenty LDF MZLU v Brně publikovány na webových stránkách základní fakta o 7.RP. Pracovníkům LDF MZLU v Brně je rovněž poskytována konzultační činnost. V roce 2009 se předpokládá jednodenní seminář se zaměřením na problematiku projektů 7.RP.

**Projekty Operačních projektů**

Projekty Operačních projektů umožňují v rámci svých prioritních os podporu studijních programů a soustavné vědecké přípravy pro studenty a zaměstnance LDF.

V roce 2008 byly podány návrhy projektů v rámci Operačního programu Vzdělávání pro konkurenceschopnost pro oblast podpory Prioritní osy 2 Terciární vzdělávání, výzkum a vývoj, oblast podpory 2.2 - Vysokoškolské vzdělávání (3 projekty) a pro oblast podpory Prioritní osa 2 – Terciární vzdělávání, výzkum a vývoj, Oblast podpory 2.3 – Lidské zdroje ve výzkumu a vývoji (2 projekty). V obou výzvách se jednalo typ projektů - individuální projekty ostatní.

**Tab. 20: Celková rekapitulace grantových projektů a zakázek**

Uka- zatel	GA ČR		MZe ČR		MŽP ČR		MŠMT vč.zahran.		MPO ČR		Jiné		Zahranič-ní		DČ		ŠLP		Celkem	
	po- čet	tis. Kč	po- čet	tis. Kč	Po- čet	tis. Kč	po- čet	tis. Kč	po- čet	tis. Kč	po- čet	tis. Kč	po- čet	tis. Kč	po- čet	tis. Kč	po- čet	tis. Kč	po- čet	Tis Kč
LDF	8	499 1	15	686 7	4	260 8	20	42122 ,4	2	504	15	242 8	6	1584, 6	31	456 7,64	12	103 5	113	66707,6 8



## 2.12 Hlavní okruhy výzkumných aktivit v roce 2008

V roce 2008 bylo jednotlivými týmy na LDF řešeno celkem 108 (v roce 2007 – 113, 2006 – 111, 2005 - 104) projektů výzkumu v celkovém objemu 64,12 tis. (2007 - 66,71 mil Kč, 2006 - 64,89 mil. Kč, 2005 - 57, 5 mil Kč.). Ve srovnání s předchozím rokem došlo tedy k mírnému poklesu počtu zakázek a celkového objemu finančních prostředků o cca 2,49 mil. Kč (viz Tab. 1). V CEP je evidováno 13 projektů v celkové výši 52,214 (2007 - 15 projektů v celkové výši 83,461 mil. Kč). V této části se rozchází evidence univerzity projektů a CEP, kdy někteří poskytovatelé nepředali pravděpodobně údaje o řešených projektech.

### 2.12.1 Významné výsledky řešených projektů v roce 2008

#### GAČR

- **Genetická a fyziologická charakterizace dřevokazných hub rodu *Ceriporiopsis* (GA ČR 526/06/P017), řešitel projektu doc. RNDr. Michal Tomšovský, Ph.D.)**

Charakteristika výsledku: Postdoktorský projekt GAČRu je zaměřen na studium ekologicky i biotechnologicky významného rodu dřevních hub – *Ceriporiopsis*. Během tříletého řešení projektu bylo dosaženo řady významných výsledků, z nichž za nejdůležitější lze označit popis nového rodu pro vědu – *Trametopsis* Tomšovský, zahrnující jediný druh *Trametopsis cervina* (Schw.) Tomšovský. Dále byl popsán nový taxon na úrovni variety *Gloeoporus dichrous* var. *niger* (Ryvarden) Tomšovský & Ryvarden a několik dalších taxonomických změn je plánováno v připravovaném rukopisu.

Uplatnění: Ačkoli molekulární taxonomii lze zařadit spíše k oborům základního výzkumu, získané výsledky mají velký význam pro bližší poznání vývojových vztahů mezi jednotlivými druhy dřevních hub a z toho vyplývajícího vhodného výběru modelových organismů pro využití v biotechnologiích.

Odběratel: GAČR

- **Homogenizace materiálových vlastností pro úlohy mechaniky a termodynamiky (GP106/06/P363), řešitel projektu Ing. Petr Koňas, Ph.D.)**

Charakteristika výsledku: Homogenizovaný model dřeva pro vázaný fyzikální problém mikrovlnného sušení dřeva. Byla navržena modifikovaná Ritz-Galerkinova metoda pro řešení multi-scaled problémů. Byla vytvořena

aplikace WOOD3D pro automatické vytvoření 3D vizualizace vnitřní struktury dřeva z anatomických řezů a pro následné zformování konečně prvkového modelu pro numerické řešení.

Uplatnění: RIV, kompozitní materiály, rekonstrukce 3D obrazu, vizualizace, odhad materiálových vlastností.

Odběratel: MZLU, GAČR

#### NAZV

- **Douglaska tisolistá - nejvýznamnější introdukovaná dřevina v polyfunkčním a trvale udržitelném lesním hospodářství (NAZV QG60063), řešitel projektu prof. Ing. Petr Kantor, CSc.)**

Charakteristika výsledku: V rámci projektu byl v roce 2008 hodnocen produkční potenciál douglasky tisolisté na Školním lesním podniku Masarykův les Křtiny (celková rozloha 9860 ha). Vesměs se jedná o živná stanoviště 2. až 4. lesního vegetačního stupně. Podle platného současného LHP (od 1.1.2003) je zde evidováno celkem 660 porostních skupin se

zastoupením douglasky 1 % a vyšším. Celková výměra těchto porostních skupin je 2.080,23 ha (21,1 % porostní půdy ŠLP), přitom na douglasku připadá 131,24 ha (1,3 % porostní půdy ŠLP). Celkem bylo v roce 2008 posuzováno 29 smíšených porostů s evidovaným zastoupením douglasky ve věku 85 až 136 let. Srovnáním 10 neobjemnějších douglasek s 10 nejhmotnějšími smrkem, resp. modřínem byl bez výjimky ve všech hodnocených porostech zjištěn vyšší, zpravidla výrazně vyšší produkční potenciál introdukované douglasky. Výjimkou nebyly skupiny, kde byl objem douglasek 2 až 3x větší než objem smrků nebo modřínů. Tak např. v porostu 177B11 byl zaznamenán střední objem 10 neobjemnějších douglasek 9,12 m<sup>3</sup>, ale objem smrků pouze 3,17 m<sup>3</sup> a objem modřínů 3,70 m<sup>3</sup>. Zjištěné rozdíly dendrometrických parametrů douglasky na jedné a smrkem, resp. modřínem na druhé straně, srovnávané testem ANOVA byly statisticky vysoce průkazné. Z letokruhových analýz souběžně vyplynulo, že v současné době se pohybuje v dospělých porostech objemový přírůst jednotlivých douglasek na úrovni 0,12 až 0,16 m<sup>3</sup>.rok<sup>-1</sup> (tj. cca 1,5 m<sup>3</sup> každých 10 let). Podle předběžných výsledků bylo souběžně zjištěno, že douglaska svým opadem nezhoršuje fyzikální a chemické vlastnosti svrchních vrstev půdy, zejména humusu ve srovnání s domácími jehličnany, smrkem a modřínem.

Uplatnění a odběratel: Řešený projekt má podobu základního i aplikovaného výzkumu s bezprostředním a významným dopadem pro lesnickou praxi. Získané výsledky potvrdily hypotézu o vysokém produkčním potenciálu douglasky na živných stanovištích pahorkatin. Při souběžné velmi dobré míře stability této dřeviny a nejistotě vývoje klimatu v příštích decéniích lze jednoznačně doporučit zvýšení podílu douglasky tisolisté na těchto stanovištích 3. a 4. lesního vegetačního stupně. Z pohledu zajištění dřevoproductní funkce i stability lesních ekosystémů se jeví účelná a účinná alternativní cílová skladba: bk 40 až 60 %, md 20 až 30 % a dgl 20 až 30 %.

Konkrétní výstupy v podobě rámcových směrnic hospodaření budou předány ve formě realizačních výstupů Ministerstvu zemědělství ČR a Ministerstvu životního prostředí ČR, popř. dalším subjektům. Výsledky šetření předmětného projektu byly v roce 2008 v podobě 5 studií předány do tisku, resp. již byly publikovány v recenzovaných vědeckých periodikách (z toho 1 práce v časopise s IF).

### **VZ MSM 6215648902 Les a dřevo - podpora funkčně integrovaného lesního hospodářství a využívání dřeva jako obnovitelné suroviny**

- **Knižní publikace „Floodplain Forests of the Temperate Zone of Europe ( 01/03/03 Monografie „Lužní lesy mírného pásma Evropy“, řešitelé: Prof. Ing. Emil Klimo, DrSc., Prof. Ing. Jiří Kulhavý, CSc.)**

Charakteristika výsledku: Vydání knižní publikace „Floodplain forests of the temperate zone of Europe“ v rozsahu 623 stran, v anglickém jazyku, která vznikla za široké mezinárodní spolupráce. Publikace má dvě části. První je zaměřena na teoretické otázky zabývající se vznikem, historií lidských vlivů, hydrologií, rostlinnými společenstvy, faunou, hospodařením, ochranou a revitalizací lužních lesů v evropském mírném pásmu. Druhá část obsahuje posouzení aktuálního stavu lužních lesů v 17 zemích Evropy.

Uplatnění, odběratel: kniha má uplatnění ve výuce, ve výzkumných ústavech přírodovědeckého i lesnického zaměření, v orgánech a pracovištích ochrany přírody a u vlastníků lesa. Kniha je distribuována v evropském měřítku.

- **Internetový mapový portál MapShake.cz. (01/08/05 Vytvoření volně šiřitelné distribuce geodatabáze, řešitel Ing. Stanislav Šumbera, Ph.D.)**

Charakteristika výsledku: MapShake.cz. MapShake je komunitní mapový portál agregující uživatelsky definované mapové kompozice. MapShake umožňuje vytvářet nové mapové kompozice z dostupných webových mapových služeb a sdílet je s mapovou komunitou. MapShake je založen na stejném principu jako úspěšné internetové projekty jako např.

Wikipedia, Youtube, Flickr, apod., tj. podporuje tvorbu informací k danému tématu a místu prostřednictvím příspěvků uživatelů v podobě mapových kompozic.

Uplatnění: Týmová spolupráce nad konkrétní oblastí zájmu (např. oblast jihomoravského luhu), úložiště kdekoli dostupných mapových kompozic. Rychlé získání informací k dané oblasti na jednom místě (portálu), kde však obsah a náplň informací je tvořen decentralizovaně prostřednictvím komunity. MapShake umožňuje správu geoprostorového obsahu.

Odběratel: Široká veřejnost, týmy pracující nad určitou oblastí zájmu, vyhledávače prostorově závislých informací.

#### **• Operační systém MapSnack - Geospatial Operating Environment Appliance (GOC) (01/08/05)**

**Vytvoření volně šiřitelné distribuce geodatabáze, řešitel Ing. Stanislav Šumbera, Ph.D.**

Charakteristika výsledku: MapSnack - Geospatial Operating Environment Appliance (dále jen GOC). GOC je virtualizovaný přenosný geoprostorově specializovaný desktop operační systém (zařízení) zaměřený na práci s geoprostorovými daty s využitím open source aplikací a aplikací volně šířených. Obsahuje desktop aplikace: OSSIM planet, OSSIM viewer, GIS GRASS, SAGA, Google Earth, QGIS. GOC je schopen běžet jak ve virtualizovaném prostředí tak i v nativním prostředí bez nutnosti konverze operačního systému. GOC je možné spouštět přímo z USB disku a tím je vysoce přenosný a prakticky kdekoli (na jakémkoli PC hardwaru) použitelný.

Uplatnění: Oblast technologií VDI (Virtual Desktop Environment) kam GOC spadá je teprve v počátcích a následuje za mohutnou expanzí serverové virtualizace. Uplatnění GOC se očekává v oblastech, kde je potřeba zajistit standardní pracovní prostředí pro práci a analýzu geoprostorových dat a zajistit bezpečnost, spolehlivost a vysokou dostupnost softwarového vybavení.

Odběratel: Potenciálním odběratelem jsou jakékoliv instituce zabývající se pořizováním, zpracováním a analýzou geoprostorových dat. GOC najde uplatnění také ve výuce Geoinformačních systémů a v nasazení geoinformačního software jako služba (obchodní model SaaS - Software as a Service).

#### **• Mapa vizuální citlivosti Biosférické rezervace Dolní Morava ( 01/08/03 Sběr tématických dat, tvorba metadat a návrh postupů krajinného plánování s využitím GIS v lužní krajině, řešitelé: Ing.**

**Tomáš Mikita, Ing. Martin Klimánek, Ph.D.)**

Charakteristika výsledku: Mapa vizuální citlivosti Biosférické rezervace Dolní Morava

Uplatnění: Hodnocení životního prostředí - krajinné indikátory pohledové exponovanosti, vizuální citlivosti krajiny a ochranná pásma pohledových horizontů.

Odběratel: Biosférická rezervace Dolní Morava, CHKO Pálava a další subjekty z daného regionu.

#### **• Superpočítačové centrum LDF ( 05/01/03 Vliv faktorů na akustické vlastnosti materiálů a konstrukcí, řešitel DŮ: Ing. Petr Koňas Ph.D.)**

Charakteristika výsledku: Vytvořeno superpočítačové centrum LDF. Vytvořeno zázemí pro řešení náročných numerických úloh a rozsáhlých databázových operací. Centrum nabízí cca výkon 170 GFlopů a je dostupné studentům i zaměstnancům LDF.

Uplatnění: řešení náročných numerických úloh

Odběratel: výzkumní pracovníci a studenti LDF MZLU

- **Monografie - Geobiocenologická charakteristika příbřežního pásma vodních toků povodí Odry**

**(01/05/04 Geobiocenologické podklady pro péči o břehové porosty v povodí Odry, řešitel DÚ: Dr. Štykar)**

Charakteristika výsledku – Zpracování monografie – přehledu map geobiocenologických struktur charakterizujících geobiocenologické poměry břehů vodních toků povodí Odry. Odkaz: Štykar, J. 2008: Geobiocenologická charakteristika příbřežního pásma vodních toků povodí Odry: Část I – Moravice a její přítoky (Moravice /řkm 0,000 - 91,245/, Hvozdnice řkm /0,000 - 36,220/, Černý potok /řkm 0,000 - 20,210/, Kočovský (Důlní) potok /řkm 0,000 - 16,460/, Lobník /řkm 0,000 - 11,570/, Lomnický potok /řkm 0,000 - 8,660/, Podolský potok /řkm 0,000 - 6,215/, Razová /řkm 0,000 - 5,230/). Mapa geobiocenologických struktur s textovou částí. MZLU v Brně, - v tisku. Část II – Opava a její přítoky (Opava /řkm 0,000 - 109,093/, Bílá Opava /řkm 0,000 - 7,800/, Černá Opava /řkm 0,000 - 6,700/, Střední Opava /řkm 0,000 - 0,900/, Opavice /řkm 0,000 - 26,675/, Čížina /řkm 0,000 - 23,495/, Bílá Voda /řkm 12,000 - 26,260/, Oldřišovský potok /řkm 6,600 - 9,725/). Mapa geobiocenologických struktur s textovou částí. MZLU v Brně – v tisku.

Uplatnění - revitalizace vodních toků

Odběratel - Povodí Odry, s.p.

- **Monitorování okusu semenáčků v honitbě jako podklad pro plánování a kontrolu početnosti spárkatých přežvýkavců (04/04/01 Optimalizace managementu zvěře ve vztahu k naplnění cílů ochrany, řešitel DÚ: Doc. Ing. Petr Čermák, Ph.D.)**

Charakteristika výsledku: Metodika sledování vlivu zvěře na dřevinou vegetaci na trvalých transektech (ČERMÁK, MRKVA, 2003a,b) či zkusných plochách kruhového, obdélníkového či čtvercového tvaru. Součást metodické instrukce ČIŽP č. ZMI/01/06/Ma "Závazná metodická instrukce OOP k provádění kontrol maloplošných zvláště chráněných území (MZCHÚ) se zaměřením na poškozování lesních ekosystémů". Jako uplatněná metodika od 2008. Plochy či transekty jsou zakládány v porostech starších 70 let se sníženým korunovým zápojem (80 % a méně), s dřevinnou skladbou blízkou cílové, tam kde jsou již patrné známky přirozené obnovy. Počet ploch v honitbě či v daném chráněném území, či jeho části musí vycházet z konkrétních podmínek a potřeb monitoringu, odvíjí se především od proměnlivosti stanovištních podmínek na daném území a druhů chované zvěře. Rámcově lze doporučit nejméně 1 plochu na 100-200 hektarů porostů nad 70 let, které jsou tvořeny cílovými dřevinami.

Uplatnění – lesnický management

Odběratel – státní správa, lesní podniky

- **Vodní režim smrkových a bukových porostů ( 03/05/01 Vodní režim smrkových a bukových porostů řešitel DÚ: Prof. Ing. Petr Kantor, CSc.)**

Charakteristika výsledku: V rámci projektu byla ve vegetačních obdobích 2005 až 2008 vyvíjena a ověřována metoda stanovení celkové evapotranspirace mladého smrkového a bukového porostu metodou kontinuálního měření půdní vlhkosti v celém půdním profilu. Základní charakteristikou pro výpočet evapotranspirace obou porostů je objemová vlhkost půdního segmentu (pedonu), reprezentujícího smrkový či bukový porost. Objemová půdní vlhkost je měřena Litschmanovými čidly. Čidla o průměru 285 mm byla na základě poznatků o půdním profilu umístěna do hloubek -50, -200 a -500 mm pod půdní povrch. Umístění čidel bylo provedeno stratifikovaně tak, aby byla výstižně podchycena konkrétní situace obou

porostů. Vysvětlující charakteristiky představovaly srážky volné plochy měřené v +0,5 m, teplota vzduchu v +0,3 m a v +2 m a vlhkost vzduchu v +2 m. Z výsledků stanovení evapotranspirace smrkového a bukového porostu v jednotlivých měsících v létě 2005 až 2008 je patrný postupný nárůst evapotranspirace buku od května do července související s jeho olistováním. Nicméně v květnu a červnu byla evapotranspirace smrku podstatně vyšší než u buku. V červenci a srpnu byla naopak evapotranspirace smrkového porostu nižší než porostu bukového, pravděpodobně vzhledem k poněkud většímu LAI. V září a říjnu pak již smrkový a bukový porost nevykazoval při nízkých hodnotách evapotranspirace prakticky rozdíl. Při srážkách volné plochy v letním půlroce 2005 až 2008 (1. květen až 31. říjen) 540 - 875 mm tak činila celková evapotranspirace mladého smrkového porostu (22 – 26 let) 207 – 234 mm a stejně starého bukového porostu 201 - 224 mm.

Uplatnění – lesnický management

Odběratel – MZe ČR, příp. i MŽP., státní správa, lesní podniky

## 2.13 Publikační aktivita

a) Přehled počtu a druhu publikací (podle údajů UIS z 5.1.2009)

Ukazatel	Mono- grafie	Původní vědecké práce	Z toho v zahraničí	Články ve sbor- nicích	Z toho v zahraničí	Populár. vědecké články	Celkem publikací	Recenze Expertízy Posudky	Citace v RIV
LDF	58	110	42	203	69	143	514	-	-

b) Přehled vědeckých prací (podle údajů UIS z 5.1.2009)

Ukazatel	Původní vědecké práce celkem	
LDF	Z toho v impaktovaných časopisech	Z toho v zahraničí
53	28	25

## 2.14 Členství v odborných institucích

K zásadním změnám v členství v odborných institucích v roce 2007 nedošlo.

Za významná lze nadále považovat členství v zahraničních vědeckých společnostech, zejména v IUFRO, EFI, CIC, FACE, FORMEC.

Ukazatel	Věd. rady ČR, SR	Věd. rady zahraničí	Věd. společno- sti ČR	Věd. společno- sti zahraničí	Komise grantový ch agentur	Redakční rady ČR	Redakční rady zahraničí	Celkem
LDF	37	-	63	21	13	24	8	166

## 2.15 Zahraniční spolupráce

### 2.15.1 Smluvní spolupráce

Grantové projekty MŠMT – zahraniční

Ukazatel	Kontakt		Cost		Cepus II.		Celkem	
	počet	tis.Kč	počet	tis.Kč	počet	tis.Kč	počet	tis.Kč
LDF	2	36,4	1	120	1	-	4	156,4

### 2.15.2 Přehled zahraničních grantů

Ukazatel	Eforwood		Comforest		6.RP		Leonardo		Interreg		Celkem	
	počet	tis.Kč	počet	tis.Kč	počet	tis.Kč	počet	tis.Kč	počet	tis.Kč	počet	tis.Kč
LDF	1	293,7	1	-	1	342	2	262,66	1	686,28	6	1584,64

## 2.16 Kvalifikační a věková struktura akademických pracovníků

Tabulka 23: Počty akademických pracovníků podle věku a kvalifikace

věk	profesoři		docenti		odborní asistenti		asistenti		lektori		Vědeckí pracovníci (AVP)	
	celkem	ženy	celkem	ženy	celkem	ženy	celkem	ženy	celkem	ženy	celkem	ženy
<= 29	0	0	0	0	0	0	15	6	0	0	0	0
30 - 39	0	0	7	0	29	4	13	5	0	0	12 (3)	2
40 - 49	0	0	8	0	10	1	5	4	0	0	2	1
50 - 59	7	0	12	4	10	3	5	0	0	0	1	0
60 - 69	6	0	10	1	3	0	2	0	0	0	1 (3)	1
>= 70	0	0	0	0	4	2	8	3	0	0	3 (3)	1
<b>celkem</b>	<b>13</b>	<b>0</b>	<b>37</b>	<b>5</b>	<b>56</b>	<b>10</b>	<b>48</b>	<b>18</b>	<b>0</b>	<b>0</b>	<b>28</b>	<b>5</b>
celkem: 182												

Tabulka 24: Přehled o počtu akademických pracovníků na fakultě k 31.12. 2008

Personální zabezpečení	celkem	prof.	doc.	ostatní	DrSc.	CSc.	Dr., Ph.D., Th.D.
<b>Rozsahy úvazků</b>							
<= 30 %	24	0	3	21	0	2	9
<= 50 %	23	2	3	18	1	7	7
<= 70 %	7	2	4	1	0	5	2
<= 100 %	100	9	27	64	1	19	49
<b>celkem</b>	<b>154</b>	<b>13</b>	<b>37</b>	<b>104</b>	<b>2</b>	<b>33</b>	<b>67</b>

### 2.16.1 Habilitační a jmenovací řízení

Veškerá habilitační řízení, z nichž 6 se uskutečnilo na LDF MZLU v Brně, 1 na FLD ČZU Praha a 1 na FA STU Bratislava, skončila úspěšně. V roce 2008 neproběhlo na LDF MZLU v Brně žádné profesorské řízení.

Tabulka 25: Přehled o konaných habilitačních řízeních v roce 2008

Název řízení	Obor	Počet úspěšných	Počet neúspěšných
Habilitační řízení	Ekologie lesa	4	-
Habilitační řízení	Fytologie	1	-
Habilitační řízení	Nábytek	1	-
Habilitační řízení	Dendrologie a šlechtění	1	-
Habilitační řízení	Design	1	-
<b>Habilitační řízení celkem</b>		<b>8</b>	<b>-</b>
Profesorská řízení	-	-	-
<b>Profesorská řízení celkem</b>	-	-	-

### 2.16.2 Akreditace habilitačních a jmenovacích řízení v roce 2008

V roce 2008 byla udělena akredice habilitačnímu řízení v novém vědním oboru Materiálové inženýrství dřeva. Akreditační spisy k akreditaci habilitačního a profesorského řízení ve vědním oboru Lesnická a dřevařská ekonomika a politika a k akreditaci habilitačního řízení ve vědním oboru Aplikovaná geoinformatika, byly v roce 2008 schváleny Vědeckou radou LDF MZLU v Brně a předloženy k dalšímu řízení.

## 2.17 Odborná spolupráce VVŠ s regionem, propojení teorie a praxe a spolupráce s odběratelskou sférou

V oblasti vnějších vztahů docházelo v průběhu roku 2007 k trvalé spolupráci a konzultaci jednotlivých kroků vedení fakulty jak s pracovníky státní správy na národní i regionální úrovni, tak i s odběrateli našich absolventů. Vedení Lesnické a dřevařské fakulty Mendelovy zemědělské a lesnické univerzity v Brně si uvědomuje význam aktivní spolupráce s vnějšími subjekty a dává jim vysokou prioritu.

- Vysoká škola chemicko-technologická Praha – spolupráce na projektech
- ČZU Praha, Fakulta lesnická a dřevařská – společné výzkumné projekty
- MU v Brně, Fakulta sociálních studií – společný projekt GAČR na podporu doktorského (řešený do r.2007, znovu podaný v r. 2008)
- MU v Brně, Přírodovědecká fakulta – společný projekt GAČR
- PU Olomouc, Přírodovědecká fakulta – společné výzkumné projekty
- Česká geologická společnost Praha – společný projekt GAČR
- Ústav systémové biologie a ekologie, v.v.i., AV ČR – společné školící pracoviště Doktorských studijních programů v oboru Ekologie lesa a Tvorba a ochrana krajiny, společné výzkumné projekty, výuka
- Ústav biologie obratlovců, v.v.i., AV ČR – společné výzkumné projekty, výuka
- Ústav fyziky atmosféry AV ČR – společné výzkumné projekty
- Botanický ústav AV ČR – poradenská činnost
- Geologický ústav, v.v.i., AVČR – společná výzkumná činnost
- VÚKOZ, v.i.i., - poradenská činnost
- VUT v Brně Fakulta strojního inženýrství – spolupráce na projektech
- Výzkumný ústav lesního hospodářství a myslivosti Jíloviště - Strnady – společné projekty, výuka
- UHÚL, Brandýs nad Labem – poradenská činnost
- Lesy ČR s.p. Hradec Králové – poradenská činnost, granty GS LČR
- Geofyzika Brno, Vysoké učení technické v Praze – ověřování nových metod
- CE WOOD , a.s. – poradenská činnost
- MIRROR CZ, spol. s.r.o.- poradenská činnost
- STOPO Brno spol. s.r.o. – poradenská činnost
- IFER – Ústav pro výzkum ekosystémů, s.r.o. – společné výzkumné projekty
- EKOTOXA, s.r.o. – společné výzkumné projekty
- FOREST-AGRO, spol. s.r.o. – společné výzkumné projekty
- COLORLak a.s. Staré město, VÚOS Výzkumný ústav syntéz Pardubice, Univerzita Pardubice Restaurátorská fakulta, SYNPO Pardubice, Klástr českých nábytkářů, JEMA a,s, Svitavy, LIGNOR centrum, s.r.o. Brno, LEAR, a. s. Brno – společné výzkumné centrum
- Městský úřad Kroměříž – poradenská a ověřovací činnost
- Zábřeh na Moravě – poradenská a ověřovací činnost
- Magistrát Hl. m. Prahy – poradenská a ověřovací činnost
- Magistrát m. Brna – poradenská a ověřovací činnost
- ČSOP Veronika Brno – poradenská činnost, spolupráce na projektech, soutěže pro studenty VŠ
- Technická správa komunikací hl.m.Prahy - poradenská a ověřovací činnost

## 2.18 Vědecká výchova studentů pregraduálního studia

V měsíci dubnu 2008 proběhla na LDF MZLU v Brně studentská vědecká konference Krajina – les – dřevo, ve dvou sekcích – biologické a technicko-ekonomické, již se účastnilo 15 referujících.

V měsíci březnu 2008 představili své práce v oboru design studenti LDF MZLU v Brně na mezinárodním veletrhu Mobitex. V měsíci červnu 2008 se konala v Arboretu MZLU v Brně, III. Výstava prací studentů „Landart“ – I. ročník obor Tvorba a výroba nábytku. V měsíci září 2008 se uskutečnila v Galerii Slévárna - Vaňkovka v Brně, mezinárodní přehlídka



studentských prací, spojená s udílením „Ceny profesora Halabaly“, studentům škol nábytkářského designu v České a Slovenské republice, za nejlepší projekty v designu a konstrukci nábytku. Do soutěže bylo přihlášeno na 150 studentských prací, soustředěných ze 6 škol České a Slovenské republiky. Ocenění získalo celkem 5 studentů LDF MZLU v Brně, z toho 1 student doktorského studia. Výměnného pobytu v Chorvatsku, na univerzitě v Záhřebu, který se konal v měsíci dubnu -květnu 2008 se účastnilo 26 osob. Z toho 3 učitelé, 4 doktorandi (z toho 3 z LDF), 12 studentů magisterského studia a 7 studentů bakalářského studia.

### **3 Kvalita a kultura akademického života**

#### **3.1 Sociální záležitosti studentů a zaměstnanců**

Sociální záležitosti studentů jsou řešeny na LDF v rovině materiální a v rovině finanční. Pokud se jedná o materiální oblast, je studentům poskytováno zázemí formou ubytování na kolejích J.A.Komenského a na Tauferových kolejích. O oblast se stará organizační útvar Správa kolejí a menz MZLU. Další oblast je nabízena ve stravování; kromě menz na výše uvedených kolejích, se studenti stravují také v areálu Brno-Černá Pole, a to doktorandi.

Ve sféře finanční jsou studentům (na základě oprávněných žádostí) poskytována stipendia ubytovací, stipendia sociální, ale také stipendia za práce SVS, ale také za četné studentské aktivity (vyhodnocení ve Výroční zprávě o hospodaření za rok 2008).

S účinností od července 2007 jsou zaměstnancům MZLU poskytovány příspěvky na penzijní spoření, a to podle zásad stanovených vedením univerzity.

#### **3.2 Ubytovací zařízení fakulty**

K ubytování vlastních studentů využívá LDF kapacit SKM v objektech J.A.Komenského, v menší míře pak na Tauferových kolejích.

#### **3.3 Stravovací zařízení**

SKM zajišťuje stravování pro studenty v menze na kolejích J.A.Komenského, a na výdejně na Tauferových kolejích. V průběhu roku byly k dispozici 3 druhy jídel na objednání, dále minutková a bezobjednávková jídla.

#### **3.4 Mimořádně nadaní studenti (stipendia)**

V období kalendářního roku 2008 byla studentům LDF v souladu se stanovenými podmínkami poskytnuta tato stipendia:

Stipendia za tvůrčí činnost (dle čl. 4)	206.900,- Kč
Doktorská stipendia (dle čl. 5)	7,790.000,- Kč
Ubytovací stipendia (dle čl. 6)	7,225.465,- Kč
Sociální stipendia (dle čl. 7)	761.060,- Kč
Stipendia zvláštní (dle čl. 8)	132.180,- Kč
Stipendia zahraničním studentům	387.000,- Kč
Stipendia ze stip. fondu LDF, vč. stip. prospěchových	324.500,- Kč
Stipendia SVS+SVOČ	193.000,- Kč
Stipendia IGA	302.500,- Kč
Stipendia FRVŠ	54.000,- Kč
Stipendia z TR projektů	20.000,- Kč

Celkem bylo tedy studentům LDF v roce vyplaceno 17,396.605,- Kč.

#### **3.5 Informační a poradenské služby**

Studenti mohou nadále využívat služby studovny, vlastního informačního centra, čítárny časopisů, ekonomického informačního centra a ekonomické studovny v budově Q.

Ve studijních prostorech mohou studenti využít služeb kopírky, tiskárny a scanneru. Dané prostory jsou pokryty bezdrátovou sítí.

### **3.6 Odborná a umělecká činnost studentů fakulty**

#### **3.6.1 Studentská konference Krajina-les-dřevo**

V roce 2008 byla uspořádána studentská konference Krajina les dřevo jako konference se standardním průběhem, jejímž výstupem byl sborník opanovaných prací.

#### **3.6.2 Mezinárodní přehlídka studentských prací - „O Cenu Profesora Jindřicha Halabaly“**

Jedná se o mezinárodní soutěž prací studentů oborů zaměřených na design nábytku českých a slovenských škol. Vyhodnocení soutěže v roce 2008 proběhlo v Brně. Mezi oceněnými byli studenti LDF MZLU v Brně v kategoriích interiérový design a nábytkový design.

### **3.7 Partnerství a spolupráce**

V oblasti vnějších vztahů je partnerství a spolupráce se subjekty vnějšími i vlastními vnitřními organizačními jednotkami a jejich představiteli naprosto nezbytná a v průběhu roku 2007 trvale pěstovaná a využívaná. Podrobná charakteristika jednotlivých činností, charakterizujících kvalitu a kulturu akademického života z pohledu vnějších vztahů Lesnické a dřevařské fakulty Mendelovy zemědělské a lesnické univerzity v Brně je obsažena formou konkrétních kvantifikovatelných výstupů v textu kapitoly „Internacionalizace“ a číselných vyjádřeních tabulek.

## **4 Zajišťování kvality činností realizovaných na vysokých školách**

Údaje o finanční kontrole:

- zřízení, udržování a efektivnost vnitřního kontrolního systému
- informace o případech podezření na možné korupční jednání a o prokázaných případech korupčního jednání

Vnitřní kontrolní systém je na fakultě realizován dle příslušných interních směrnic o hospodaření a o vnitřní kontrole. Záležitosti jsou probírány na poradách hospodářských pracovníků – sekretářek ústavů, ale také na úrovni vedoucích ústavů a pracovníků děkanátu.

Kromě přímých metodických pokynů od vedení LDF, jsou na poradách projednávána opatření v okruhu kontrolních činností.

Na fakultě nebyly zjištěny případy korupčního jednání.

### **4.1 Hodnocení činnosti**

#### **4.1.1 Systém hodnocení kvality vzdělávání**

Systém hodnocení kvality vzdělávání byl v roce 2008 zaměřen na:

- přípravu plnění standardů mezinárodního hodnocení fakulty,
- vnitřní evaluaci a stabilizaci povinných i volitelných předmětů s cílem vyloučit překryvy v jejich obsahu,
- komplexnější pojetí předmětů s vazbami a souvislostmi uvnitř jednotlivých studijních programů v návaznosti na specifika jednotlivých oborů,
- zajištění studijních textů pro všechny vyučované předměty.

#### **4.1.2 Výsledky vnitřního a vnějšího hodnocení fakulty (vyhodnocení silných a slabých stránek, příležitostí a rizik)**

Hodnocení fakulty se uskutečnilo v rámci rozvojového projektu MŠMT ČR. „Zpracování podkladových analýz pro přípravu dlouhodobého záměru vzdělávací, vědecké a výzkumné činnosti“ a v rámci evaluace Evropské asociace univerzit (EUA). Obě hodnocení umožnila fakultě získat podrobnější představu o silných a slabých stránkách v oblasti institucionálního řízení, hodnocení kvality a vlivu vnějších podmínek. Evaluační týmy ocenily pečlivě udržované budovy, dobrou úroveň vnitřního prostředí a pokrok v renovaci výukových prostor. Kladně hodnotily konstruktivní a kolegiální atmosféru ve vztazích akademických pracovníků, studentů a vedení univerzity. Dále bylo kladně přijato směřování univerzity a jejich fakult k instituci, ve které výzkum a vývoj je vedle výuky podstatnou činností. V oblasti financování bylo doporučeno více přerozdělovat finanční prostředky za účelem realizace strategických cílů a priorit. Významným závěrem bylo konstatování o potřebě efektivnější spolupráce mezi fakultami a potřeba společného zajištění výuky interdisciplinárních oborů. Kladně byla hodnocena oblast výzkumu, zveřejňování výsledků a podpora mladých vědců prostřednictvím Interní grantové agentury. Naopak nedostatky byly zjištěny v organizaci a zabezpečení centrální knihovny resp. role fakult na tomto úseku. Negativně byla hodnocena přílišná decentralizace řízení univerzity, která ve své podstatě neumožňuje motivaci k přijímání změn s ohledem na vnější vývoj. Podrobnější závěry z uvedených hodnocení překračují rámec této zprávy, fakulta se jimi bude v průběhu roku dále detailně zabývat.

#### **4.1.3 Hodnocení kvality vzdělávací činnosti studenty (hodnocení studenty i jinými partnery)**

V rámci evaluace všech předmětů studijních programů hodnotili studenti úroveň přednášek, cvičení i jednotlivé pedagogy prostřednictvím evaluačních dotazníků, dostupných v

univerzitním informačním systémem. Periodická vyhodnocení těchto údajů byla k dispozici vedoucím ústavů i vedení fakulty.

Vedení Lesnické a dřevařské fakulty Mendelovy zemědělské a lesnické univerzity v Brně věnuje vnějším vztahům pozornost i začleněním zahraničních pobytů učitelů do vnitřní evaluace pracovníků a naplňování jejich kariérního růstu. Kvalita vzdělávání na fakultě je tak podpořena motivací učitelů na zahraničních pobytech, jejichž součástí je doložený počet přednášených témat a hodin.

#### **4.1.4 Zhodnocení naplňování Dlouhodobého záměru vzdělávací, vědecké, výzkumné, vývojové, umělecké a další tvůrčí činnosti LDF MZLU v Brně na léta 2006–2010, zpráva o plnění aktualizace za rok 2008**

##### **4.1.4.1 Kvalita a excelence akademických činností**

###### **A. Oblast vzdělávací činnosti**

Připravit projekt k využití operačních programů (OP Vzdělávání pro konkurenceschopnost) pro další rozvoj studijních programů, jejich inovaci a zkvalitňování.

Termín: prosinec 2008, odpovídá: proděkan pro vnější vztahy, proděkan pro pedagogickou činnost

Splněno: Za přípravu a realizaci projektů OP byl jmenován odpovědný proděkan – proděkan pro vnitřní vztahy. Proděkan si jmenoval komisi, která se skládá ze zástupců všech oborů fakulty. Byl připraven metodický pokyn děkana. Byly předloženy tři projekty VpK Vysokoškolské vzdělávání, dva VpK Lidské zdroje ve výzkumu a vývoji, připravuje se VaVPI.

Rozvinout tvorbu nových multimediálních a distančních studijních opor v souvislosti s rozvojem e-learningu a dalších forem vzdělávání.

Termín: prosinec 2008, odpovídá: proděkan pro pedagogickou činnost, proděkan pro vnitřní vztahy

Splněno: LDF řešila podílem 113 tis. Kč rozvojový projekt MZLU, v rámci tohoto podílu byly připraveny e-learningové aplikace (celkový počet - 17). Metodikem e-learningu na LDF byl vyškolen Radan Žáček.

Realizovat návrh nového modelu praxí pro všechny studijní obory v součinnosti se ŠLP a dalšími podnikatelskými subjekty v lesnictví, krajinářství, dřevařství a nábytkářství.

Termín: prosinec 2008, odpovídá: proděkan pro vnitřní vztahy

Splněno: Během roku připomínkovali systém praxí členové pedagogických komisí; byly sbírány podněty z praxe, zejména při veletrhu pracovních příležitostí. Byly vyhodnocovány i podněty studentů, účastníků praxe. Ke stávajícím povinným praxím (výrobní, provozní, předdiplomní praxe – dle oborů) byl přidán volitelný předmět Odborná praxe, který může trvat 1-6 měsíců, za každý dokončený měsíc studentovi náleží 3 kredity. Praxe musí svým zaměřením odpovídat profilu studia.

Realizovat přijímací zkoušky do bakalářských studijních programů Lesnictví, Krajinářství, Dřevařství a Stavby na bázi dřeva z předmětů matematika, biologie a fyzika formou e-testů. Ve studijním programu Nábytek zajistit realizaci přijímací zkoušky formou Národní srovnávací zkoušky prostřednictvím společnosti SCIO.

Termín: červen 2008, odpovídá proděkan pro pedagogickou činnost

Splněno: Přijímací zkoušky proběhly formou e-testů. Na základě zkušeností je nutno testy Biologie v roce 2009 upravit.

Realizovat přijímací zkoušky do magisterských studijních programů formou písemných testů.

Termín: červen 2008, odpovídá proděkan pro pedagogickou činnost

Splněno.

Podporovat tvorbu e-learningu jako formu distančních studijních opor.  
Termín: prosinec 2008, odpovídá proděkan pro pedagogickou činnost  
Splněno: Viz plnění bodu 1.1.2.

Analyzovat potřeby praxe a tyto poznatky zohledňovat jednak při přípravě nových atraktivních studijních programů a také při přípravě na reakreditaci stávajících studijních programů.

Termín: prosinec 2008, odpovídá proděkan pro pedagogickou činnost a proděkan pro vnější vztahy

Splněno: Viz plnění bodu 1.1.3.

Vypracovat systém periodické kontroly a vyhodnocování evaluací předmětů studenty s uplatněním zpětné vazby na případné změny systému výuky.

Termín: červen 2008, odpovídá proděkan pro pedagogickou činnost

Částečně splněno: Vyhodnocováním evaluací předmětů studenty byli pověřeni vedoucí ústavů a kontrola kvality výuky je předmětem jednání kolegia děkana. Úkol trvá.

Stabilizovat strukturu celkového počtu studentů bakalářských a magisterských studijních programů v poměru 60%:40%.

Termín: listopad 2008, odpovídá proděkan pro pedagogickou činnost

Částečně splněno: Fakulta k uvedenému poměru cíleně směřuje, konkrétní podíl v daném akademickém roce je ovlivněn směrnými čísly stanovenými rektorem MZLU. Úkol trvá.

Pokračovat ve spolupráci se subjekty sekundárního vzdělávání v bakalářském studijním programu Lesnictví.

Termín: prosinec 2008, odpovídá proděkan pro pedagogickou činnost

Splněno: V průběhu roku 2008 proběhla řada osobních schůzek a jednání s představiteli středních škol. Bylo znovuotevřeno studium v kombinované formě v Hranicích.

Hledat finanční zdroje pro inovaci stávajících sbírkových výukových prostor.

Termín: prosinec 2008, odpovídá děkan LDF, vedoucí jednotlivých ústavů LDF

Nesplněno: V roce 2008 se nepodařilo prakticky inovovat žádné sbírkové prostory. Úkol trvá.

Podporovat všechny formy studentského výzkumu, témata bakalářských, diplomových a doktorandských prací vázat na řešení výzkumných úkolů a požadavků praxe.

Termín: prosinec 2008, odpovídají vedoucí jednotlivých ústavů LDF

Částečně splněno: Pro zajištění odpovídající kvality kvalifikačních prací byly pro daný akademický rok doporučeny maximální počty vedených prací na jednoho akademického pracovníka (5 Bc a 5 Mgr). Témata kvalifikačních prací byla vyhodnocována pedagogickými komisemi a oborovými radami.

## **B. Oblast vědy, výzkumu, vývoje, umělecké a další tvůrčí činnosti**

Podpora zapojení týmů na LDF do mezinárodního výzkumu aktivní účastí akademických pracovníků i studentů na mezinárodních konferencích, seminářích, výstavách a workshopech s cílem zapojení do mezinárodních projektů s prioritou zapojení do 7 RP.

Termín: průběžně, prosinec 2008 odpovídá: proděkan pro vědecko-výzkumnou činnost

Splněno: Zajištěna podpora prostřednictvím školení projektového manažera. Informace předávány. Úkol trvá.

Pro potřeby přípravy operačních připravit a rozpracovat ideový záměr Technologického centra a dalšího zázemí pro laboratorní a experimentální práci v prostorách kampusu v Černých Polích, areálu MZLU v Soběšicích a Utěchově; zahájit kroky vedoucí k přípravě stavebního řízení.

Termín: červenec - prosinec 2008, odpovídá: děkan a proděkan pro vědecko-výzkumnou činnost

Částečně splněno: V současné době připravován projekt Výzkumného centra J. Ressla na základě výzvy OP z února 2009. Zahájeny práce k žádosti vydání územního rozhodnutí. V roce 2008 byly zkompletovány požadavky ústavů na stavební a strojní investice. Úkol trvá.

Materiálně, personálně a v rámci dislokace podporovat ty týmy, které již mají vytvořenou infrastrukturu pro vědeckou práci, jsou zapojeny do mezinárodního výzkumu a vykazují uznatelné výsledky. Podporovat vědecko-výzkumné týmy zaměřené na mezioborovou spolupráci.

Termín: průběžně, prosinec 2008 odpovídá: děkan a proděkan pro vědecko-výzkumnou činnost

Částečně splněno: Rozpracováno. Úkol trvá.

Realizovat IGA na LDF MZLU, vyhodnotit výsledky přípravy soutěže IGA LDF MZLU na LDF, provést změny statutu, připravit vyhlášení IGA LDF MZLU v Brně 2009

Termín: červen 2008, odpovídá: proděkan pro vědecko-výzkumnou činnost

Splněno.

V rámci vybavení týmů přístrojovou technikou podpořit dovybavení týmů technickým a technologickým vybavením – laserscanning, sekvenování, zařízení pro obrábění.

Termín: průběžně, prosinec 2008 odpovídá: děkan a proděkan pro vědecko-výzkumnou činnost

Částečně splněno: Důvodem nesplnění byl nedostatek finančních prostředků. Mělo být řešeno podáním projektů (FRVŠ) pro 2009, které neuspěly. Úkol trvá.

Realizovat hodnocení kvality vědecko-výzkumné činnosti uplatňováním postupů periodické evaluace a atestace všech akademických pracovníků.

Termín: červen 2008, odpovídá: proděkan pro vědecko-výzkumnou činnost

Nesplněno: V roce 2008 bylo hodnocení akademických činností formou evaluace připraveno, ale nerealizováno. Jedním z důvodů byla skutečnost, že v UIS neexistovala automatická evaluace, resp. bodové výstupy a rozřídění publikací, které by hodnocení zautomatizovalo a zjednodušilo. Vzhledem k tomu, že dosud automatická evaluace nebyla v UIS spuštěna, bylo v únoru 2009 přistoupeno k realizaci připravené evaluace. Úkol trvá.

V plném rozsahu uplatňovat motivační program pro studenty DSP, včetně podpory aktivní účasti studentů doktorského studia na mezinárodních akcích. Zavést systém hodnocení kvality práce oborových rad DSP. V rámci přijímání nových absolventů informovat o DSP na LDF na jiných fakultách s příbuznými obory a podpořit zájem o studium v DSP na LDF. Cílem je zvýšení konkurence mezi uchazeči.

Termín: průběžně celý rok 2008, výroční hodnocení září 2008, odpovídá: proděkan pro vědecko-výzkumnou činnost

Částečně splněno: Hodnocení studentů doktorských studijních programů bylo v roce 2008 provedeno včetně zavedení motivačního programu. výsledky u doktorandu ne zcela splňují vložené prostředky. Systém hodnocení kvality práce oborových rad doktorského studia zaveden nebyl. Úkol trvá.

V rámci vnitřních systémů evaluace a akreditace jednoznačně klást důraz na realizaci výstupů, které jsou hodnoceny RVV, tedy především na publikace v plně recenzovaných periodikách, mezinárodních konferencích evropského a světového významu, patenty, užité vzory, užité metodiky apod. Tyto výstupy preferovat před jejich realizací na národních konferencích.

Termín: průběžně celý rok 2008, výroční hodnocení září 2008, odpovídá: proděkan pro vědecko-výzkumnou činnost

Splněno: Průběžně plněno, na jednání rozšířeného kolegia děkana provedeno předběžné hodnocení za rok 2008. V roce 2008 zvýšený výstup v kategorii plně recenzovaných publikací, impaktované publikace cca stejné jako v roce 2007 (recenzní řízení však trvá déle a výsledky se mohou projevit až v letech 2009 a 2010). V roce 2008 zaznamenán cílený

pokles počtu vystoupení na konferencích vyvážený nárůstem recenzovaných publikací a užitečných vzorů a patentů. Úkol trvá.

Připravit program postdoktorandských pobytů pro absolventy DSP a jejich zapojení do výzkumu na LDF MZLU v Brně.

Termín: průběžně celý rok 2008, odpovídá: proděkan pro vědecko-výzkumnou činnost

Splněno: V roce 2008 připravena Směrnice děkana k realizaci postdoktorandských pobytů. V roce 2008 a 2009 finančně zabezpečeno z rozvojových programů MZLU. Úkol trvá.

Rozvíjet zapojení akademických pracovníků a studentů na společných pracovištích s veřejnými vědecko-výzkumnými institucemi a jinými univerzitami

Termín: průběžně celý rok 2008, odpovídá: děkan

Splněno: Průběžně plněno spoluprací s AV ČR, VUKOZ apod. Úkol trvá.

Reakreditovat obor habilitačního řízení Lesnická a dřevařská ekonomika a politika (platnost akreditace do 10.3.2008), doplnit žádost pro akreditační řízení oborou habilitačního řízení dle požadavků Akreditační komise pro obor materiálové inženýrství, připravit akreditační spis pro habilitační řízení Geoinformatika. Vyvodit závěry z neúspěšných žádostí v roce 2007 a provést nápravu dle závěrů a doporučení akreditační komise.

Termín: leden 2008, dále průběžně, odpovídá: proděkan pro vědecko-výzkumnou činnost

Částečně splněno: Všechny obory projednány a schváleny VR LDF. Akreditace udělena habilitačnímu oboru Materiálové inženýrství. Obor Lesnická a dřevařská ekonomika a politika v současnosti projednáván Akreditační komisí ČR. Obor Geoinformatika připraven jako obor celouniverzitní, v současnosti akreditační spis znovu předložen interní akreditační komisi MZLU.

#### **D. Oblast rozvoje lidských zdrojů**

Zpracovat systém evaluace pedagogických a vědecko-výzkumných výkonů jednotlivých zaměstnanců jako nástroj finanční politiky LDF.

Termín: červen 2008, odpovídá proděkan pro pedagogickou činnost

Splněno: viz. plnění bodu 1.2.6.

Zabezpečit materiální a personální podmínky pro výuku a vědecko-výzkumnou činnost v nově akreditovaných studijních programech.

Termín: září 2008, odpovídá děkan LDF

Průběžně plněno. Úkol trvá.

#### **E. Oblast řízení**

Připravit, projednat a realizovat reformu řízení fakulty a delegování pravomocí. Revidovat organizační strukturu fakulty a inovovat ji v souladu s dlouhodobým záměrem včetně systematizace míst.

Termín: prosinec 2008, odpovídá: děkan

Nesplněno: Úkol trvá.

#### **F. Oblast informačních technologií**

Průběžně kontrolovat dodržování pravidel pro využívání informačních a komunikačních technologií na fakultě.

Termín: prosinec 2008, odpovídá: děkan

Splněno: Průběžně plněno. Vydána Směrnice děkana s přenesením odpovědnosti na vedoucí ústavů a jednotlivé zaměstnance fakulty. Úkol trvá.

Pokračovat v realizaci projektu LinFUN, rozvíjet celofakultního terminálového řešení a postupně nahrazovat počítačové stanice terminály na ústavech a v učebnách.

Termín: prosinec 2008, odpovídá: proděkan pro vnitřní vztahy



Splněno: Projekt LinFUN je technicky zajištěn, podařilo se během roku zajistit i personálně (přijít nový systémový administrátor od září 08), byly tak vytvořeny základní podmínky pro rozvoj terminálové sítě LDF. Byla vybudována terminálová učebna (na bázi LINUX a open source technologií).

Pokračovat v pracích na naplnění e-learningové aplikace vytvářením multimediálních výukových materiálů zejména pro studijní obory v kombinované formě studia.

Termín: prosinec 2008, odpovídá: proděkan pro vnitřní vztahy

Splněno: Viz plnění bodu 1.1.2.

Vybudování systému a podpory hromadného, účtovaného, samoobslužného tisku a rozmnožování.

Termín: prosinec 2008, odpovídá: proděkan pro vnitřní vztahy

Nesplněno: Bude realizováno v roce 2010 při úpravě suterénu a přízemí LDF, v roce 2009 příprava projektu. Úkol trvá.

Vytvořit anglickou verzi fakultních webových stránek.

Termín: červen 2008, odpovídá: proděkan pro vnitřní vztahy

Nesplněno: Nesplnění zapříčiněno zpožděním v zavádění JVS – realizace webových stránek LDF. V roce 2008 byly překloupeny www stránky fakulty do JVS. Anglická verze webu v JVS nebyla v roce 2008 dokončena na univerzitní úrovni, spuštěna v roce 2009. Anglická verze fakultních webových stránek byla následně vytvořena a spuštěna (16.2.2009).

## **G. Oblast účelové činnosti**

V součinnosti s ústavy průběžně zkvalitňovat účelovou činnost na ŠLP Křtiny. Aktualizovat její strukturu a zlepšovat materiální a personální zabezpečení.

Termín: prosinec 2008, odpovídá: vedoucí ústavů a proděkan pro vnitřní vztahy

Splněno: Průběžně je realizováno.

Připravit Plán účelové činnosti pro rok 2009.

Termín: listopad 2008, odpovídá: proděkan pro vnitřní vztahy

Splněno: Plán účelové činnosti byl připraven.

Připravit a realizovat návrh nového modelu praxí pro všechny studijní obory v součinnosti se ŠLP a dalšími podnikatelskými subjekty v lesnictví, krajinářství, dřevařství a nábytkářství.

Termín: prosinec 2008, odpovídá: proděkan pro vnitřní vztahy

Splněno.

## **H. Oblast materiálně-technického rozvoje**

Pro zvýšení kvality výuky zabezpečit údržbu učeben a modernizovat zbytek učeben a cvičeben na fakultě. Realizovat stavební rekonstrukci učebny B21 a B03.

Termín: září 2008, odpovídá: děkan

Splněno: Učebna B21 byla v roce 2008 rekonstruována. Nově byly realizována terminálová učebna B46, modernizovány byly počítačové učebny v budově T a Resslova učebna.

Rekonstruovat 6. NP budovy B.

Termín: září 2008, odpovídá: děkan

Splněno.

Provést stavební úpravy rukodílny v 1. a 2. NP budovy P.

Termín: září 2008, odpovídá: děkan

Nesplněno: Úkol trvá.

V rámci programu Operačního programu věda a výzkum pro inovace připravit a rozpracovat ideový záměr Technologického centra a dalšího zázemí pro laboratorní a experimentální

práci v prostorách kampusu v Černých Polích, areálu MZLU v Soběšicích a Útěchově; zahájit kroky vedoucí k přípravě stavebního řízení.

Termín: červenec - prosinec 2008, odpovídá: děkan a proděkan pro vědecko-výzkumnou činnost  
Splněno.

V rámci vybavení týmů přístrojovou technikou podpořit dovybavení týmů technickým a technologickým vybavením – zejména laserscanning, sekvenování, zařízení pro obrábění, hmotnostní spektrometrie v kombinaci s iontovou sondou.

Termín: průběžně, prosinec 2008, odpovídá: děkan a proděkan pro vědecko-výzkumnou činnost  
Nesplněno. Úkol trvá.

#### **4.1.4.2 Internacionalizace**

##### **A. Oblast vzdělávací činnosti**

V přímé vazbě na otevření nové platformy pro evropský univerzitní prostor, program LLP/Erasmus začít s novou aktivitou – studentskými praxemi v zahraničí.

Termín: prosinec 2008, odpovídá: proděkan pro vnější vztahy  
Splněno.

V přímé vazbě na aktualizaci roku 2007 pokračovat v úsilí o získání joint-master programu s partnerskou institucí země EU15 s důrazem na francouzské a finské partnery; spolupracovat se zahraničními partnerskými fakultami na přípravě daných vybraných studijních programů.

Termín: prosinec 2008, odpovídá: proděkan pro vnější vztahy  
Částečně splněno: S finskou stranou – University of Applied Science Rovaniemi – splněno.  
S francouzskou stranou – ENSAM Cluny – vzhledem k pasivitě partnera nesplněno.

Akreditovat vybraný studijní program magisterského studia v anglickém jazyce.

Termín: prosinec 2008, odpovídá: proděkan pro vnější vztahy  
Nesplněno: Anglický studijní program připraven, schválen VR LDF a interní akreditační komisí MZLU, předložen Akreditační komisi ČR (dosud neprojednáno). Úkol trvá.

Mezinárodně kompatibilní třístupňové studium realizovat i získáním nových partnerů, tj. nových LLP/Erasmus Bilateral Agreement, zvláště pro profilace v oblasti tvorby a výroby nábytku; rozvíjet dobré kontakty se stávajícími LLP/Erasmus partnery.

Termín: prosinec 2008, odpovídá: proděkan pro vnější vztahy  
Splněno.

Formou spolupráce v rámci programu CEEPUS realizovat záměr podpory nečlenských zemí EU v oblasti univerzitního života s důrazem na eligible countries, v Evropě např. Bosnu a Hercegovinu.

Termín: prosinec 2008, odpovídá: proděkan pro vnější vztahy  
Nesplněno: Nerealizováno díky odmítnutí z bosenské strany a to až po úplném završení veškerého administrativního úspěšného postupu (!).

Začleňovat výuku českých studentů do výukové struktury LLP/Erasmus incomings, tj. realizovat zisk kreditovaných předmětů v jejich anglických mutacích coby plnohodnotné volitelné předměty (v souladu s akreditačním spisem však respektovat plnou závaznost povinných a povinně volitelných předmětů v českém jazyce).

Termín: prosinec 2008, odpovídá: proděkan pro vnější vztahy  
Splněno.

Finančně motivovat zahraniční studenty z rozvojových zemí na jejich studijních výsledcích formou mimořádných stipendií z mimorozpočtových zdrojů.

Termín: prosinec 2008, odpovídá: proděkan pro vnější vztahy

Nesplněno. Řešení je v současné době plně v kompetenci zahraničního oddělení MZLU.

Realizovat mezinárodní mobilitu studentů bakalářských a magisterských studijních programů mimo program LLP/Erasmus formou free movers.

Termín: prosinec 2008, odpovídá: proděkan pro vnější vztahy

Nesplněno. Řešení je v současné době plně v kompetenci zahraničního oddělení MZLU.

## **B. Oblast výzkumu a vývoje**

Podporovat překlenutí partnerských kontaktů se zahraničními univerzitami z čistě pedagogických aktivit v rámci Bilateral Agreement do přímého zapojení učitelů LDF MZLU v Brně do vědeckovýzkumných projektů s preferencí 7. rámcového programu zemí EU; usilovat o širší zapojení do mezinárodních programů výzkumu a vývoje EU a programech dvoustranné spolupráce.

Termín: prosinec 2008, odpovídá: proděkan pro vnější vztahy, proděkan pro vědecko-výzkumnou činnost

Splněno.

V návaznosti na úspěšné zapojení LDF MZLU v Brně v programech pomoci zemím tzv. třetího světa rozšiřovat aktivity v obdobných mezinárodních projektech, mimo Evropu např. Vietnam.

Termín: prosinec 2008, odpovídá: proděkan pro vnější vztahy

Splněno.

Rozšiřovat spolupráci ve výzkumu se zahraničními institucemi v programu rozvojové pomoci poskytované ČR zemím třetího světa.

Termín: prosinec 2008, odpovídá: proděkan pro vnější vztahy

Splněno.

Podporovat zapojení studentů doktorského studia do výzkumných a vývojových projektů na zahraničních pracovištích.

Termín: prosinec 2008, odpovídá: proděkan pro vnější vztahy, proděkan pro vědecko-výzkumnou činnost

Splněno.

## **C. Oblast rozvoje lidských zdrojů**

V přímé vazbě na aktualizaci dlouhodobého záměru na rok 2007 pokračovat v realizaci projektu hostujících profesorů – cílový stav 3 učitelé.

Termín: prosinec 2008, odpovídá: proděkan pro vnější vztahy

Splněno.

Vytvořit a realizovat projekt vyjíždějících profesorů – cílový stav 3 učitelé.

Termín: prosinec 2008, odpovídá: proděkan pro vnější vztahy

Částečně splněno: V roce 2008 vyjeli „jen“ 2 učitelé. Úkol trvá.

Na základě bilaterální spolupráce s Colorado State University, USA, vytvořit podmínky pro přímé zapojení amerických učitelů na fakultních studijních programů a recipročně učitelů LDF do programů v přijímající instituci s cílem rozvinout pedagogické schopnosti a zapojení do mezinárodních projektů špičkových učitelů LDF MZLU v Brně.

Termín: prosinec 2008, odpovídá: proděkan pro vnější vztahy

Nesplněno. Úkol trvá. Reciproční mobility budou splněny v plné míře v průběhu období říjen - listopad 2009

Zapojením do mezinárodních veletrhů univerzitních příležitostí se zaměřit na regiony s výrazným potenciálem pro získávání nových studentů.

Termín: prosinec 2008, odpovídá: proděkan pro vnější vztahy

Splněno.

Vytvořit anglickou verzi fakultních webových stránek s cílem zvýšení informovanosti studentů a učitelů zahraničních univerzit a polytechnik včetně podílu na zpřístupnění informací multimediálními formami.

Termín: prosinec 2008, odpovídá: proděkan pro vnější vztahy, proděkan pro vnitřní vztahy

Nesplněno: Viz plnění bodu 1.5.5.

Pokračovat ve vytváření podmínek pro mobility studentů doktorských studijních programů na zahraniční univerzitě nebo výzkumném pracovišti jako součástí individuálního studijního plánu bez nutnosti získání kreditů, tj. s plným zacílením do oblasti osobní profílace ve výzkumné činnosti.

Termín: prosinec 2008, odpovídá: proděkan pro vnější vztahy

Splněno.

Podpořit jazykovou způsobilost studentů, akademických pracovníků a pracovníků administrativy formou cíleně získávaných jazykových kurzů.

Termín: prosinec 2008, odpovídá: proděkan pro vnější vztahy

Splněno.

#### **4.1.4.3 Kvalita a kultura akademického života**

##### **A. Oblast komunikace s veřejností**

Ve spolupráci s prorektorem pro zahraniční styky zpracovat jednotný systém propagace fakulty.

Termín: prosinec 2008, odpovídá: děkan

Splněno.

Plnit plán fakulty v oblasti „public relations“ a vypracovat roční plán fakulty na rok 2009.

Termín: prosinec 2008, odpovídá: proděkan pro vnitřní vztahy

Splněno.

Implantovat podmínky a materiály pro zavedení jednotného vizuálního stylu univerzity.

Termín: prosinec 2008, odpovídá: děkan

Splněno.

## 5 Internacionalizace

V roce 2008 bylo možné dokumentovat jak kvalitativní, tak i částečně kvantitativní nárůst doložitelných výsledků v oblasti zahraniční spolupráce Lesnické a dřevařské fakulty Mendelovy zemědělské a lesnické univerzity v Brně, přičemž za koncepčně nejdůležitějším výsledkem byla jednak úspěšná příprava akreditačního spisu magisterského studijního programu "European Forestry", plně přednášeného v anglickém jazyce, a jednak vysoký počet jako přijatých, tak vyslaných studentů z mimoevropských zemí a to především v rámci doktorského studia (tab. 26).

**Tab. 26: Celkový přehled přijíždějících a vyjíždějících studentů z pohledu mimoevropské spolupráce**

Program	Vládní stipendia	Přímá meziuniverzitní spolupráce/z toho Rozvojové programy	
		v Evropě/z toho Rozvoj. progr.	mimo Evropu/z toho Rozvoj. progr.
Počet vyslaných studentů			7
Počet přijatých studentů	7		
Počet vyslaných akademických pracovníků			
Počet přijatých akademických pracovníků			

### 5.1 Koncepce zahraniční činnosti v roce 2008

Vedení Lesnické a dřevařské fakulty Mendelovy zemědělské a lesnické univerzity v Brně v roce 2008 v přímé vazbě na otevření nové platformy pro evropský univerzitní prostor započalo s novou aktivitou – studentskými praxemi v zahraničí. Po vstupních jednáních roku 2007 pokračovalo v úsilí o získání double degree programu s partnerskou institucí země EU15 s důrazem na francouzské a finské partnery - stran francouzského partnera byla daná aktivita v průběhu roku 2008 ukončena jako neperspektivní, stran finského partnera naopak vytvořeny podmínky až po úroveň klíčových dokumentů ministerstev školství obou států. Tabele přehled přijíždějících a vyjíždějících studentů a učitelů je zobrazen v tab. 27 a 28.

**Tab. 27: Účast Lesnické a dřevařské fakulty Mendelovy zemědělské a lesnické univerzity v Brně v programech mezinárodní spolupráce ve vzdělávání**

Program	LLP							
	Erasmus	Comenius	Grundtvig	Lingua	Minerva	Leonardo	Jean Monnet	Erasmus Mundus

Počet projektů	<b>63</b>					<b>1</b>		<b>1</b>
Počet vyslaných studentů	<b>53</b>							
Počet přijatých studentů	<b>53</b>							
Počet vyslaných ak. pracovníků	<b>18</b>					<b>2</b>		<b>1</b>
Počet přijatých ak. pracovníků.	<b>2</b>							
<b>Dotace (v tis. Kč)</b>	<b>94.500</b>							

**Tab. 28: Účast Lesnické a dřevařské fakulty Mendelovy zemědělské a lesnické univerzity v Brně v ostatních programech**

<b>Program</b>	<b>Ceepus</b>	<b>Aktion</b>	<b>IUFRO</b>	<b>Idrisi</b>
Počet projektů	3			
Počet vyslaných studentů	2	1		
Počet přijatých studentů	1			
Počet vyslaných akademických pracovníků	1		9	3
Počet přijatých akademických pracovníků	1			
<b>Dotace (v tis. Kč)</b>	0			

Zásadní aktivitou v oblasti internacionalizace byla tvorba kompletního akreditačního spisu magisterského studijního programu European Forestry. Souběžně s tím byla velká pozornost věnována v rámci mezinárodně kompatibilního třístupňového studia realizovat získání nových zahraničních partnerů, tj. nových LLP/Erasmus Bilateral Agreement a to zvláště pro profilace v oblasti tvorby a výroby nábytku. Vedení Lesnické a dřevařské fakulty Mendelovy zemědělské a lesnické univerzity v Brně nadále rozvíjelo dobré kontakty se stávajícími LLP/Erasmus partnery a formou spolupráce v rámci programu CEEPUS se snažilo realizovat záměr podpory nečlenských zemí EU v oblasti univerzitního života s důrazem na *eligible countries*, v Evropě např. Bosnu a Hercegovinu, kde však daná aktivita nenalezla partnera.

Vedení fakulty se v roce 2008 začalo dařit začleňovat výuku českých studentů do výukové struktury LLP/Erasmus incomings, tj. realizovat zisk kreditovaných předmětů v jejich anglických mutacích coby plnohodnotné volitelné předměty, stejně tak jak se dařilo

podporovat překlenutí partnerských kontaktů se zahraničními univerzitami z čistě pedagogických aktivit v rámci Bilateral Agreement do přímého zapojení učitelů LDF MZLU v Brně do vědeckovýzkumných projektů. V roce 2008 bylo vytvořen team mladých učitelů fakulty, který v návaznosti na úspěšné zapojení LDF MZLU v Brně v programech pomoci zemím tzv. třetího světa rozšiřoval aktivity v obdobných mezinárodních projektech mimo Evropu (např. Jemen či Vietnam), rozšiřoval spolupráci ve výzkumu se zahraničními institucemi v programu rozvojové pomoci poskytované ČR zemím třetího světa a podporoval zapojení studentů doktorského studia do výzkumných a vývojových projektů na zahraničních pracovištích.

Klíčovým mezinárodním programem, v němž je LDF MZLU v Brně zapojena již od roku 1997, je program celoevropského univerzitního prostoru Long-life Learning Programme Erasmus. Zde vykazuje LDF MZLU v Brně 49 partnerských vysokých škol s profesním zaměřením identického charakteru a to při celkovém počtu 63 partnerských vysokých škol s Bilateral Agreements, tj. při spolupráci s ještě 14 partnerskými školami, jejichž profilace je obecně zemědělská včetně lesnictví a krajinářství. Tabelární přehled přijíždějících a vyjíždějících studentů a učitelů je zobrazen v tab. 29.

**Tab. 29: Celkový přehled přijíždějících a vyjíždějících studentů a učitelů z pohledu jednotlivých zemí**

země	počet vyslaných studentů <sup>1</sup>	počet přijatých studentů	počet vyslaných akademických pracovníků	počet přijatých akademických pracovníků
Argentina	1			
Austrálie			1	2
Belgie			5	
Bolivie		1		
Čína			4	
Ekvádor		1		
Estonsko			1	1
Etiopie	1	1		
Finsko	21	7	2	6
Francie	2	3	14	
Ghana			1	
Honduras		1		

<sup>1</sup> U studenta, který vyjel během roku 2008 o p a k o v a n ě do jednoho státu není počítán počet těchto výjezdů, ale právě jen počet studentů. Z hlediska vypovídající schopnosti tabulky pro oblast Internacionalizace nejsou započítávány účastníci mezinárodních konferencí. Z hlediska definice studenta dle Zákona č. 111/1998 o vysokých školách jsou studenti doktorských studijních programů s úvazkem na LDF MZLU v Brně (a to včetně i 0,1) počítáni mezi zaměstnance fakulty.

Chile	2			
Chorvatsko	40 <sup>2</sup>	40	8	4
Irsko	1			
Itálie	3	2	13	
Japonsko			2	
Jihoafrická republika			2	
Kanada			2	
Korea			1	4
Kostarika	1			
Litva		2	2	
Maďarsko			6	1
Německo	3	2	37	3
Nizozemí	2		2	
Norsko			6	
Peru	2			1
Polsko	1/40 <sup>3</sup>		19	4
Portugalsko			2	
Rakousko	5	1	23	3
Rumunsko			17	
Rusko			4	3
Řecko	2	6	2	
Slovensko		4	46	1
Slovinsko	4		4	
Srbsko		1	4	
Španělsko	4	25	7	

2 Exkurze studentů prezenční formy studia.

3 Exkurze studentů prezenční formy studia.

4 Z hlediska využitelné vypovídací hodnoty této tabulky zde vedení LDF MZLU v Brně neuvádí počty slovenských studentů studujících v rámci akreditovaných studijních programů a oborů v českém jazyce.



Švédsko	2		1	
Švýcarsko			10	1
Turecko	3	5	1	2
Ukrajina		1	8	
Velká Británie	2		2	1
Venezuela		1		
Vietnam			1	1
Yemen			1	

Z celkových pěti zahraničních hostujících profesorů, působících na MZLU v Brně v roce 2008, byly čtyři na ústavech Lesnické a dřevařské fakulty Mendelovy zemědělské a lesnické univerzity v Brně; 2 z učitelů fakulty přitom získali stejný status pro jejich zahraniční pobyty. V této souvislosti je vhodné zmínit vytvoření podmínek (na základě bilaterální spolupráce) pro přímé zapojení vybraného amerického učitele na zajištění fakultních studijních programů a recipročně vybraného učitele LDF do programů v přijímající instituci s cílem rozvinout pedagogické schopnosti a zapojení do mezinárodních projektů špičkových učitelů LDF MZLU v Brně a to s Colorado State University, U.S.A.

V roce 2008 se podařilo vytvořit standardní anglickou verzi fakultních webových stránek s cílem zvýšení informovanosti studentů a učitelů zahraničních univerzit a polytechnik včetně podílu na zpřístupnění informací multimediálními formami, pokračovat ve vytváření podmínek pro mobility studentů doktorských studijních programů na zahraniční univerzitě nebo výzkumném pracovišti jako součástí individuálního studijního plánu bez nutnosti získání kreditů, tj. s plným zacílením do oblasti osobní profilace ve výzkumné činnosti a v přímé součinnosti se zahraničním oddělením rektorátu MZLU v Brně podpořit jazykovou způsobilost studentů, akademických pracovníků a pracovníků administrativy formou cíleně získávaných jazykových kurzů.

## 5.2 Společné studijní programy a studijní programy akreditované v cizím jazyce

V roce 2008 vytvořilo vedení Lesnické a dřevařské fakulty Mendelovy zemědělské a lesnické univerzity v Brně mimořádným úsilím předpoklady k historickému předělu v rámci svých akademických činností - otevření prvního akreditovaného samostatného studijního programu v anglickém jazyce a otevření prvního double degree programu se zahraničním partnerem. Daným již kompletně připraveným samostatným studijním programem v anglickém jazyce je čtyřsemestrový studijní magisterský program "European Forestry" s plně blokovou výukou, anglicky vedeným přijímacím řízením a anglicky vedenými státními závěrečnými zkouškami při zajištění veškerou pedagogickou dokumentací (v součinnosti se zahraničním oddělením rektorátu MZLU v Brně). Daným dlouhodobě připravovaným double degree programem je magisterský program "Forest Engineering" společně s University of Applied Science Rovaniemi, Finsko: zde se jedná o velmi detailně a postupně vytvářený koncept čtyřsemestrového studia, kdy jeden z daných semestrů proběhne reciproční výuka všech studentů v ČR, resp. Finsku. Daná jednání byla v průběhu roku 2008 postupně cizelována až na přípravu pro úroveň Memorandum of Understanding a Letters of Acceptance na úrovni ministerstev školství obou států.

### 5.3 Posílení vazby mezi činností zahraniční a činností vzdělávací

Vedení Lesnické a dřevařské fakulty Mendelovy zemědělské a lesnické univerzity v Brně se v oblasti zahraniční spolupráce s partnerskými vysokými školami zemí Evropské unie programu LLP/Erasmus zaměřilo též právě na posílení vazby mezi vzdělávací a výzkumnou činností a to konkrétní formou realizace studentských mobilit studentů doktorských studijních programů, akreditovaných na LDF MZLU v Brně, na těch partnerských školách, kde daní školitelé těchto studentů vykazali vědeckovýzkumné propojení. Jednalo se tedy o cílenou podporu mobilit těch studentů, kde byla záruka začlenění do výzkumného teamu zahraničního pracoviště - vedení fakulty přitom vytvořilo základní legislativní předpoklad realizace těchto projektů v rámci *Směrnice děkana k implementaci ECTS* a *Směrnice děkana k implementaci ECTS - Metodický pokyn* zavedením možnosti preference kvantifikovatelného vědeckého přínosu nad absolutoriem předmětů s kreditovou hodnotou, vše plně v intencích EU ECTS Guide 2008.

## 6 Další aktivity fakulty

### 6.1 Zkušebny

Do LDF jsou organizačně začleněny dvě zkušebny: Zkušebna nábytku Brno, která je umístěna v areálu MZLU v Brně-Černých Polích (budova „T“); a dále nově zřízená Kalibrační laboratoř měřících zařízení dislokovaná také v budově „T“. Zkušebna stavebně truhlářských výrobků s pracovištěm ve Zlíně byla od roku 2007 organizačně začleněna přímo do MZLU v Brně.

### 6.2 Účelová činnost na ŠLP ML Křtiny v roce 2008

Účelová činnost je pro LDF vykonávána na ŠLP Masarykův les Křtiny, a to v rámci předem schválených programů. Prostředky na účelovou činnost byly pro rok 2008 z rozhodnutí děkana LDF MZLU v Brně přiděleny ve výši 1.972 tis. Kč, tzn. o 372 tis. Kč více jako v roce 2007. Na praktická cvičení posluchačů několika studijních programů ZF MZLU v Brně poskytl její děkan částku 60 tis. Kč. Celkově tedy prostředky na účelovou činnost dosáhly výše 2.032 tis. Kč. Následující přehled poskytuje představu o čerpání nákladů na účelovou činnost fakultou:

#### 411 - Ústav geoinformačních technologií

Jmenovitý úkol			Garant	Plán	Skut.
081	1	Vybudování cvičného polygonu pro potřeby terénních cvičení studentů	Cibulka Miloš, Ing.	16	16
Celkem:				16	16

#### 413 - Ústav geologie a pedologie

Jmenovitý úkol			Garant	Plán	Skut.
081	2	Tvorba prezentačního a vzdělávacího panelu o geologii území ŠLP Křtiny	Bajer Aleš, Mgr. Ph.D.	40	9
Celkem:				40	9

#### 414 - Ústav lesnické botaniky, dendrologie a geobiocenologie

Jmenovitý úkol			Garant	Plán	Skut.
081	3	Arboretum Křtiny	Ing. Úradníček	480	536
081	4	Arboretum Řícmanice a okrasné palouky	Ing. Tichá Ing. Úradníček	80	135
081	5	Zjištění prostorové struktury synuzie dřevin NPR Habrůvecká bučina	Štykar Jan, Doc. Dr. Ing.	50	50
081	6	Videodatabanka přírodních rezervací ŠLP ML Křtiny	Dr. Jelínek	75	75
081	7	TVP Habrůvka	Ing. Úradníček	30	43
Celkem:				715	839

#### 423 - Ústav lesnické a dřevařské techniky

Jmenovitý úkol			Garant	Plán	Skut.
081	8	Organizační a věcné zabezpečení hlavních a praktických cvičení z předmětů Technika a technologie v lesnictví II, Technika a technologie lesní těžby I, Technika a technologie lesní těžby II, Technologie lesní výroby, Práce s motorovou pilou	Neruda Jindřich, Prof. Ing. CSc.	65	36
Celkem:				65	36

#### 426 - Ústav zakládání a pěstění lesů

Jmenovitý úkol			Garant	Plán	Skut.
081	9	Provoz školky Řečkovice	Palátová Eva, Doc. RNDr. Ing. Ph.D.	120	72
081	10	Údržba demonstračních objektů: ekotypy borovice lesní, istebňanský smrk, obnova dubu, provenienční pokusné plochy JD, BOX, SM	Palátová Eva, Doc. RNDr. Ing. Ph.D.	25	0
081	11	Výzkumná stanice Silviculturum Olomučany	Ing. Klíma	160	198
Celkem:				305	270

#### 441 – Ústav základního zpracování dřeva

Jmenovitý úkol			Garant	Plán	Skut.
081	12	Zajištění cvičných exkurzí a materiálu pro výuku	Ondráček Karel, Ing. Ph.D.	25	5
081	13	Podpora praktické výuky předmětů Obrábění dřeva, Obrábění dřevařských materiálů, CNC obráběcí centra a pilařská výroba	Šrajer Jan, Ing. Král Pavel, Doc. Dr. Ing.	40	83
Celkem:				65	88

#### 443 – Ústav nauky o dřevě

Jmenovitý úkol			Garant	Plán	Skut.
081	14	Zajištění materiálu pro výuku	Níkl Květoslav, Doc. Ing. CSc. Holan Jiří, Ing. Ph.D. Gryc Vladimír, Ing. Ph.D.	40	114
Celkem:				40	114

#### Školní lesní podnik Masarykův les Křtiny

Jmenovitý úkol			Garant (provádí)	Plán	Skut.
081	15	Cvičení a praxe posluchačů, vč. rez.	Mauer Pavel, Ing.	300	396
081	16	Propagační, exkurzní a vědecká činnost	Mauer Pavel, Ing.	50	50
081	17	Zabezpečení účelové činnosti v dřevařských provozech ŠLP Křtiny	Mauer Pavel, Ing.	100	22
081	18	Vydání mapy Lesnického Slavína	Mauer Pavel, Ing.	194	96
081	19	Lesnický Slavín a estetika lesa	Mauer Pavel, Ing.	50	36
Celkem:				694	600

Náklady – výkon 081 – účelová činnost	Plán	Skut.
Sumář	1.940	1.972

### 6.3 Operační programy

LDF MZLU v Brně si plně uvědomuje významnost Operačních programů. Během roku 2008 byly podány projekty v první vyhlášené výzvě pro terciální vzdělávání:

#### **OP Vzdělávání pro konkurenceschopnost (Výzva 2.2 – Vysokoškolské vzdělávání)**

- Hospodaření s přírodními zdroji tropů a subtropů – inovace studijních programů LDF MZLU v Brně (Garant P.Maděra) - schváleno
- Inovace studijních programů LDF MZLU v Brně formou modulární nadstavby cizojazyčné výuky a modernizace didaktických metod (Garant K.Rejšek) - neschváleno
- Podpora a rozvoj environmentální výchovy, vzdělávání a osvěty a výchovy k udržitelnému rozvoji na VŠ v České republice (Garant RNDr. V.Přívratský) - neschváleno

## 7 Rozvoj LDF

Fakulta disponovala rozpočtovými prostředky v kategorii FRIM (na investice strojního charakteru) v objemu cca 2,5 mil. korun. Přesné užití zdrojů je obsahem výroční zprávy o hospodaření LDF, přičemž zakoupena byla především výpočetní technika pro PC učebnu, přístroje pro laboratorní i venkovní měření apod.

Kromě výše uvedených zdrojů měla pracoviště fakulty k dispozici další prostředky, např. z FRVŠ, výzkumného záměru (cca 3,5 mil. Kč) aj., které byly použity k obnově či k doplnění přístrojového vybavení laboratoří a pracoven (viz zpráva o vědecko-výzkumné činnosti fakulty).

### 7.1 Přehled nově pořízeného přístrojového v roce 2008

#### a) Investice pořízené z FRIM

##### Přehled investic zakoupených ze zdrojů v rámci FRIMU

Ústav:	investice:	cena Kč:	pozn.
	Gebruder – doplatek DPH	550,00	
	Gebruder – doplatek DPH	104,50	
443	Stickfish (FC SAN+graf.přísl., prac. stanice (PC dle specifikace)	537.889,00	
442	Klaster českých nábytkářů – doplatek DPH	41.800,00	
442	Klaster českých nábytkářů – Laboratorní trhací stroj se záznamovým zařízením INSTRON model 3365	400.000,00	
424	Elisabeth Parmacon – Kulový oscilační mlýn MM400 s příslušenstvím	208.600,00	
428	Silvi Nova –Dendrometrické soupravy	230.000,00	
423	Skarka – Automobil Fiat ducato Combinato 2.8D	200.000,00	
426	Hadraba – automobil	100.000,00	

491	Ribbon – Toshiba e-studio 281c	118.881,00
	Bilbus	3.119,74
471	DMP – Švýcarsko – DPH k přístroji pro ekofyziologii na měření CO2...	124.301,66
	Zaokrouhlení	- 0,40
	Zaokrouhlení	- 0,30
	<b>Celkem součet</b>	<b>1,965.245,20</b>

**Další nákupy investic:**

**Nehmotný majetek-software**

**111.448,00 Kč**

SVS FEM, s.r.o. – ANSYS Academic

**Celkem za investice v r. 2008 realizováno Kč: 1,976.693,20**

**b) Přehled investic zakoupených ze zdrojů VZ**

Ústav:	Jméno-řešitel:	cena Kč:	Investice:
<b>413</b>	Doc. Rejšek	85.680,00	Odparka RVO 400
	Doc. Rejšek	60.333,00	Sušárna VENTICELL
	Doc. Rejšek	3.760,40	Děrovaná police k Venticellu
<i>Celkem 413</i>		<b>149.773,40</b>	
<b>423</b>	Prof. Neruda	210.069,62	Deflectometr
	Prof. Neruda	37.552,68	DPH k deflectometru
	Prof. Neruda	50.694,00	Váha Acculab
	Prof. Neruda	26.683,70	část fa-Vertikální pec
<b>Celkem 423</b>		<b>325.000,00</b>	
<b>424</b>	Doc. Jankovský	159.996,69	Stereomikroskop
<i>Celkem 424</i>		<b>159.996,69</b>	
<b>426</b>	Prof. Kantor	70.000,00	část fa- automobil Škoda-Octavia
<b>Celkem 426</b>		<b>70.000,00</b>	

<b>428</b>	Prof. Simon	62.380,00	Vertex Laser
	Prof. Simon	100.580,94	Osvětlovací zařízení k mikroskopu
	Prof. Simon	40.936,00	Dell Precission T-3400
	Prof. Simon	41.800,00	Stolová sestava
<i>Celkem 428</i>		<b>245.696,14</b>	
<b>441</b>	Prof. Rousek	165.000,00	část fa - Technické zhodnocení pro 443
<b>Celkem 441</b>		<b>165.000,00</b>	
<b>442</b>	Ing. Muzikář	300.000,00	část fa – Zařízení pro olfaktometrii
<b>Celkem 442</b>		<b>300.000,00</b>	
<b>443</b>	Doc. Horáček	26.910,26	Additional – přístroj k ultrazvuk. měření
	Doc. Horáček	123.228,54	Fakopp-mikroskop
	Doc. Horáček	147.798,00	Inkubátory MIR 253
	Doc. Horáček	132.500,00	část fa – Technické zhodnocení
	Doc. Horáček	22.986,27	DPH k ultrazvuk. přístroji
	Doc. Horáček	5.019,67	DPH k mikroskopu
<i>Celkem 443</i>		<b>458.442,74</b>	
<b>471</b>	Prof. Kulhavý	315.000,00	Automatický systém měř. půdní respirace
	Prof. Kulhavý	649.492,87	Přístroj pro měření půdní respirace
	Prof. Kulhavý	126.757,00	Laserový srážkoměr
	Prof. Kulhavý	13.708,55	část fa – Vertikální pec pro 423
	Prof. Kulhavý	167.968,50	Sestava měřícího PC
<i>Celkem 471</i>		<b>1,272.926,92</b>	
<b>952</b>	Prof. Polášek	32.832,00	Techn. zařízení pro 442

	Prof. Polášek	100.000,00	část fa – auto Š-Octavia pro ústav 426
<i>Celkem 952</i>		<b>132.832,00</b>	
<b>999</b>	Prof. Kulhavý	58.000,00	část fa – auto Š-Octavia pro ústav 426
	Prof. Kulhavý	25.708,95	část fa – zařízení pro olfaktometrii 442
	Prof. Kulhavý	16.291,05	část fa – Vertikální pec pro 423
<i>Celkem 999</i>		<b>100.000,00</b>	
<b>Celkem VZ</b>		<b>3 379.668,69</b>	<b>zaokr. 3,380.000,00 Kč (331,31 Kč)</b>

## 7.2 Obnova a údržba objektů

Lesnická a dřevařská fakulta využívá k údržbě či obnově objektů specializované univerzitní pracoviště – Technický odbor, který disponuje vlastními kapacitami pro zajištění drobné údržby a v případech většího charakteru provádí dodavatelské smluvní plnění.

V roce 2008 úspěšně proběhla zásadní rekonstrukce učeben:

### Rekonstrukce B 46

Tato učebna byla kompletně zrekonstruována a přizpůsobena pro výuku ústavu jako počítačová učebna pro výuku matematického modelování fyzikálních jevů a biomechanických procesů. Stavební práce spočívaly v úpravách podlah, podhledů, omítek a rozvodů. Interiér byl kompletně nahrazen novým, přizpůsobeným pro výuku s výpočetní technikou. Akce zahrnovala také vybavení této učebny prezentační technikou a její propojení s technikou dodanou ústavem v rámci projektu FRVŠ.

### Rekonstrukce posluchárny B 21

Kompletní rekonstrukce posluchárny B 21 s kapacitou pro 72 studentů. Rekonstrukce obsahovala stavební práce a vybavení novým interiérem. Posluchárna byla také vybavena novou prezentační technikou vhodnou pro kvalitní výuku. Po provedení rekonstrukce byla opět namontována objemná výuková mapa sloužící pro výuku.

### Rekonstrukce učebny B 03

Rekonstrukce obsahovala provedení nových podlah a podhledů, zahrnovala drobné stavební práce. V učebně bylo použito stávající interiérové vybavení.

### Rekonstrukce VI. NP – chodba - pravé křídlo

Rekonstrukce chodby esteticky navazuje na rekonstrukci, která proběhla v druhém křídle budovy v předešlých letech. Rekonstrukce zahrnovala opravu podlah, podhledů, osvětlení, omítek a maleb. Veškeré kanceláře byly osazeny novými vstupními dveřmi s kováním. Rozdělením místnosti bylo vybudováno i nové kuchyňské zázemí pro uživatele.



### **7.3 Zapojení do řešení Rozvojových programů pro veřejné vysoké školy**

Transformační a rozvojové programy MŠMT ČR řešené na LDF v roce 2008:

Doc. Ing. Květoslav Nikl, CSc.

TR 470031: Technologické centrum: Technologie zpracování a použití dřeva – technologie pro životní prostředí, 2008, 580 tis. Kč., z toho investice 0

Ing. Miroslav Matějčík

TR 980132: Inovace přístrojového vybavení pro výuku geodezie, 2008, 1.671 tis. Kč, z toho investice 1.671 tis. Kč

## 8 Závěr

Cílem předkládané „Výroční zprávy o činnosti Lesnické a dřevařské fakulty MZLU v Brně za rok 2008“ je jednak konkretizovat zásadní skutečnosti, k nimž během kalendářního roku 2008 došlo a jednak detailně sumarizovat kvantifikovatelné podklady k hodnocení činnosti jak fakulty jako celku, tak jejích jednotlivých organizačních složek.

Zásadními skutečnostmi vyplývajícími z předkládané zprávy jsou obecné tendence v koncepční, strategické, pedagogické a vědeckovýzkumné činnosti LDF MZLU v Brně. Je možno konstatovat, že aktivity roku 2008 svědčí o mimořádném potenciálu Lesnické a dřevařské fakulty Mendelovy zemědělské a lesnické univerzity v Brně a to v celém spektru jejích činností a jsou příslibem do budoucna. Rozbor hlavních úseků činnosti fakulty v roce 2008 pak současně naznačuje problematiku, na kterou je nezbytné soustředit pozornost v dalších letech, tj. zejména:

- Připravit k předložení akreditační spisy studijních programů, u kterých končí doba platnosti akreditace v roce 2010, tj. bakalářské studijní programy Dřevařství, Krajinářství a Lesnictví a navazující magisterské studijní programy Dřevařské inženýrství, Nábytkové inženýrství a Stavby na bázi dřeva
- Průběžně sledovat výzvy na jednotlivé osy Operačních programů, připravovat a realizovat projekty pro další rozvoj fakulty, studijních programů, jejich inovaci a zkvalitňování.
- Nadále rozvíjet tvorbu nových multimediálních a distančních studijních opor v souvislosti s rozvojem e-learningu a dalších forem vzdělávání.
- Vyhodnotit klady a zápory nového modelu praxí, zavedeného od ZS 2009, přijmout případná opatření.
- Zaměřit se na využití Operačních programů (Věda a výzkum pro inovace) pro další rozvoj vědních oborů, jejich inovaci a zkvalitňování.
- Podpora zapojení týmů na LDF do mezinárodního výzkumu aktivní účastí akademických pracovníků i studentů na mezinárodních konferencích, seminářích, výstavách a workshopech s cílem zapojení do mezinárodních projektů s prioritou zapojení do 7 RP.
- Realizovat hodnocení kvality vědecko-výzkumné činnosti uplatňováním postupů periodické evaluace akademických pracovníků. Provést evaluační pohovory na ústavech s cílem inventarizovat tvůrčí práci na ústavech.
- V návaznosti na hodnocení studentů doktorských studijních programů a evaluaci činnosti akademických a vědeckých pracovníků provést hodnocení kvality doktorského studia a práce oborových rad doktorského studia; připravit akreditace oborů doktorského studia pro rok 2010.
- Realizovat postdoktorandské pobyty na LDF MZLU v Brně.
- Rozvíjet zapojení akademických pracovníků a studentů do aktivit na společných pracovištích s veřejnými vědecko-výzkumnými institucemi a jinými univerzitami.
- Zpracovat systém a realizovat evaluace pedagogických a vědecko-výzkumných činností akademických a vědeckých pracovníků jako nástroj finanční politiky LDF.
- Zabezpečit materiální a personální podmínky pro výuku a vědecko-výzkumnou činnost v nově akreditovaných studijních programech.
- Připravit, projednat a realizovat reformu řízení fakulty a delegování pravomocí. Revidovat organizační strukturu fakulty a inovovat ji v souladu s dlouhodobým záměrem včetně systematizace míst.
- Průběžně kontrolovat dodržování pravidel pro využívání informačních a komunikačních technologií na fakultě.
- Pokračovat v realizaci projektu LinFUN, rozvíjet celofakultního terminálového řešení a postupně nahrazovat počítačové stanice terminály na ústavech a v učebnách.
- Metodicky řídit aktivity spojené s vytvářením multimediálních výukových materiálů zejména pro studijní obory v kombinované formě studia, vedoucí k naplnění e-learningové aplikace.
- Vytvořit španělskou verzi fakultních webových stránek, případně připravit podmínky pro další jazykové mutace.

- Systémově vyřešit tvorbu ústavních, projektových a konferenčních webových stránek fakulty.
- Vyhradit prostředky na nákup celouniverzitních multilicencí.
- V součinnosti s ústavu průběžně zkvalitňovat účelovou činnost na ŠLP Křtiny. Aktualizovat její strukturu a zlepšovat materiální a personální zabezpečení.
- Připravit Plán účelové činnosti pro rok 2010.
- Vydat publikaci o vědeckovýzkumných aktivitách ústavů LDF na ŠLP ML Křtiny
- Zajistit spolupráci ŠLP na přípravě projektu Výzkumného centra J. Resslera.
- Pro zvýšení kvality výuky zabezpečit údržbu učeben, v rámci FRVŠ modernizovat počítačovou učebnu J. Resslera
- V rámci programu Operačního programu věda a výzkum pro inovace připravit projekt Výzkumného centra J. Resslera a dalšího zázemí pro laboratorní a experimentální činnosti a transfer poznatků do praxe v prostorách Útěchova.
- Pokračovat v dlouhodobém trendu podpory vyjíždějících studentů Lesnické a dřevařské fakulty Mendelovy zemědělské a lesnické univerzity v Brně na partnerské vysoké školy jednotného evropského univerzitního prostoru formou Learning Agreements programu LLP/Erasmus.
- Vytvářet podmínky pro novou aktivitu programu LLP/Erasmus professional internships – studentské praxe v zahraničí z pohledu splnění podmínek pro zápisy do vyšších ročníků/semestrů dle požadavků UIS.
- Nadále umožňovat studentům Lesnické a dřevařské fakulty Mendelovy zemědělské a lesnické univerzity v Brně mimoevropské studijní pobyty v rámci platných bilaterálních smluv.
- Vytvářet podmínky pro integraci jak přijíždějících zahraničních studentů, tak přijíždějící zahraničních účastníků učitelských mobilit programu LLP/Erasmus a hostujících profesorů do řádné výuky akreditovaných magisterských studijních programů a oborů.
- Vytvořit podmínky pro získání double degree programu s University of Applied Science Rovaniemi, Finsko, s tím, aby v září 2010 byla zahájena výuka 20 českých a 20 finských studentů I. ročníku magisterského studijního programu “Forest Engineering” ve všech legislativními náležitostmi odpovídajícími akreditačnímu procesu Finské republiky (Suomen Tasavalta).
- Akreditovat dvouletý studijní program magisterského studia European Forestry, prezenční forma, v anglickém jazyce.
- V případě, kdy nový Zákon o vysokých školách bude počítat i nadále s akreditací studijních programů a oborů, soustředit pozornost na tvorbu zcela nového SO/SP v anglickém jazyce obecně u té profílace, která vykazuje nejvyšší počty uchazečů o studium v českém jazyce.
- V návaznosti na úspěšné zapojení LDF MZLU v Brně v programech pomoci zemím tzv. třetího světa rozšiřovat aktivity v obdobných mezinárodních projektech mimo Evropu.
- Aktivně se podílet na oslavách 90. výročí založení fakulty z pohledu účasti zahraničních špičkových odborníků v tématické The European Forest-Based Technology Platform na vědecké konferenci 9. října 2009.
- Ve spolupráci s vědeckovýzkumným oddělením Lesnické a dřevařské fakulty Mendelovy zemědělské a lesnické univerzity v Brně se podílet na vzniku pravidelné každoroční mezinárodní vědecké konference, konané na Lesnické a dřevařské fakultě Mendelovy zemědělské a lesnické univerzity v Brně.
- Cílená podpora vzájemných učitelských a studentských (zde míněno studenti doktorských studijních programů) mobilit programu LLP/Erasmus pro Evropu a bilaterálních smluv pro mimoevropské země u těch partnerských vysokých škol, kde je doložena vědeckovýzkumná spolupráce, tj. cílená podpora vysílání pracovníků a doktorandů Lesnické a dřevařské fakulty Mendelovy zemědělské a lesnické univerzity v Brně na zahraniční pracoviště spojené s LDF řešeným grantovým projektem.
- Vytvořit anglickou verzi fakultních webových stránek s cílem zvýšení informovanosti studentů a učitelů zahraničních univerzit a polytechnik včetně podílu na zpřístupnění informací multimediálními formami.
- Na základě přidělené kvóty realizovat vyslání pracovníka Lesnické a dřevařské fakulty Mendelovy zemědělské a lesnické univerzity v Brně na Colorado State University, USA.

- Na základě přidělené kvóty realizovat přijetí hostujícího profesora.
- Všemi vhodnými způsoby vylepšovat dobré jméno fakulty na veřejnosti.
- Plnit plán fakulty v oblasti „public relations“ a vypracovat roční plán fakulty na rok 2010.
- Zabezpečit průběh fakultních oslav 90. výročí založení univerzity.