



**Lesnická
a dřevařská
fakulta**

**Mendelova
univerzita
v Brně**



Výroční zpráva o činnosti

Lesnické a dřevařské fakulty Mendelovy univerzity v Brně

za rok 2011

Zpracovali: doc. Dr. Ing. Petr Horáček
prof. Dr. Ing. Libor Jankovský
Ing. Jan Dvořák, Ph.D.
prof. Ing. Klement Rejšek, CSc.
doc. Dr. Ing. Petr Maděra
JUDr. Jiří Kšica

Předkládá: doc. Dr. Ing. Petr Horáček

Brno, květen 2012
č.j. 11203/2012-491

Obsah

1	Úvod	4
2	Základní údaje o fakultě	5
2.1	Organizační struktura fakulty.....	6
2.2	Složení vědecké rady, akademického senátu a dalších orgánů.....	7
2.3	Zastoupení fakulty v reprezentaci vysokých škol s uvedením členů a jejich funkcí v orgánech.....	8
2.4	Poslání, vize a strategické cíle	10
3	Studijní programy, organizace studia a vzdělávací činnost	13
3.1	Akreditované studijní programy.	13
3.2	Studijní programy uskutečňované v cizím jazyce	15
3.3	Studijní programy tzv. joint/double/multiple degree	16
3.4	Akreditované studijní programy uskutečňované společně s jinou vysokou školou, s vyšší odbornou školou nebo uskutečňované mimo obec, ve které má sídlo.....	16
3.5	Charakteristika kreditního systému studia	16
3.6	Další vzdělávací aktivity (mimo uskutečňování akreditovaných studijních programů) v roce 2011 (letní školy, workshopy, semináře, simulace, odborné kurzy pro studenty, přednášky odborníků z praxe/externistů, odborné stáže či praxe, odborné exkurze/studijní cesty, ...)	16
4	Studenti	18
4.1	Studenti v akreditovaných studijních programech (počty v jednotlivých skupinách KKOV podle typu studia a formy studia) – celkový přehled za fakultu / vysokoškolský ústav (tabulka 4.1).....	18
4.2	Studenti – samoplátci (počty v jednotlivých skupinách KKOV podle typu studia a formy studia) podle fakult, případně jiných součástí uskutečňujících akreditovaný studijní program nebo jeho část	18
4.3	Neúspěšní studenti v akreditovaných studijních programech (počty v jednotlivých skupinách KKOV podle typu studia a formy studia).....	19
4.4	Opatření uplatňovaná pro snížení studijní neúspěšnosti.	20
5	Absolventi	21
5.1	Absolventi akreditovaných studijních programů (počty v jednotlivých skupinách KKOV podle typu studia a formy studia) – celkový přehled za fakultu / vysokoškolský ústav s uvedením, jaký je poměr absolventů bakalářských studijních programů, kteří byli v následujícím akademickém roce zapsáni na navazující magisterské studium na téže fakultě / vysokoškolském ústavu	21
6	Zájem o studium	23
6.1	Zájem o studium na fakultě	23
6.2	Charakter přijímacích zkoušek	25
6.3	Spolupráce fakulty se středními školami v případě informování uchazečů o studium	25
7	Akademičtí pracovníci	26
7.1	Jména a počty docentů a profesorů jmenovaných v roce 2011	26
8	Sociální záležitosti studentů a zaměstnanců	29
8.1	Jakým způsobem je přistupováno ke studentům se specifickými potřebami.....	29
8.2	Jakým způsobem fakulta podporuje a pracuje s mimořádně nadanými studenty, a zda a jak v této oblasti spolupracuje se středními školami	30

9	Výzkumná, vývojová, umělecká a další tvůrčí činnost	31
9.1	Napliňování dlouhodobého záměru fakulty.....	31
9.2	Propojení tvůrčí činnosti s činností vzdělávací na fakultě.	32
9.3	Zapojení studentů bakalářských a magisterských, resp. navazujících magisterských studijních programů do tvůrčí činnosti na fakultě.....	33
9.4	Podíl aplikační sféry na tvorbě a uskutečňování studijních programů.	33
9.5	Spolupráce s aplikační sférou na tvorbě a přenosu inovací.	33
9.6	Počty odborníků z aplikační sféry podílející se na výuce v akreditovaných studijních programech (osoby, které se v roce 2011 podílely na výuce alespoň v jednom předmětu). 34	
9.7	Další významné aktivity – konference, semináře a jiné aktivity.....	35
10	Internacionalizace.....	37
10.1	Zapojení fakulty do mezinárodních vzdělávacích programů vč. mobilit.....	37
10.2	Zapojení fakulty do mezinárodních programů výzkumu a vývoje vč. mobilit	39
10.3	Mobilita studentů a akademických pracovníků podle zemí	40
11	Zajišťování kvality a hodnocení realizovaných činností.....	42
11.1	Vnitřní hodnocení kvality vzdělávání	42
11.2	Vnější hodnocení kvality, zejména Akreditační komisi ČR.....	44
11.3	Benchmarking (porovnávání) s obdobně zaměřenými fakultami vysokých škol v ČR, příp. v zahraničí.	44
12	Národní a mezinárodní excelence fakulty	45
12.1	Členství fakulty v mezinárodních asociacích, organizacích a sdruženích.	45
12.2	Členství fakulty v profesních asociacích, organizacích a sdruženích.....	45
13	Rozvoj fakulty	46
13.1	Zapojení fakulty do operačních programů financovaných ze strukturálních fondů EU. 46	
13.2	Zapojení fakulty do Fondu rozvoje vysokých škol.....	47
14	Závěr.....	48
14.1	Zhodnocení působení v uplynulém roce a naplňování strategických záměrů	48

1 Úvod

Výroční zpráva o činnosti Lesnické a dřevařské fakulty Mendelovy univerzity v Brně v roce 2011 je předkládána v souladu s příslušnými ustanoveními Zákona o vysokých školách č. 111/1998 Sb. Ministerstvu školství, mládeže a tělovýchovy České republiky, orgánům a akademické obci fakulty a veřejnosti. Její obsah vychází z osnovy doporučené MŠMT ČR s cílem podat obraz o zaměření a činnosti fakulty. Základním a závazným dokumentem pro všechny oblasti činnosti fakulty byl v roce 2011 Dlouhodobý záměr vzdělávací a vědecké, výzkumné, vývojové a inovační, umělecké a další tvůrčí činnosti LDF MENDELU v Brně pro období 2011 – 2015 a to s důrazem na kvalitu a excelenci akademických činností a kvalitu a kulturu akademického života.

2 Základní údaje o fakultě

2.1 Název fakulty a její pracoviště

Lesnická a dřevařská fakulta Mendelovy univerzity v Brně, používaná zkratka názvu je *LDF MENDELU v Brně*, se sídlem Brno 613 00, Zemědělská 3, (dále jen „fakulta“) se v roce 2011 členila na tato pracoviště:

Ústav geoinformačních technologií

Ústav matematiky

Ústav geologie a pedologie

Ústav lesnické botaniky, dendrologie a geobiocenologie

Ústav lesnické a dřevařské ekonomiky a politiky

Ústav tvorby a ochrany krajiny

Ústav lesnické a dřevařské techniky

Ústav ochrany lesů a myslivosti

Ústav zakládání a pěstění lesů

Ústav hospodářské úpravy lesů

Ústav základního zpracování dřeva

Ústav nábytku, designu a bydlení

Ústav nauky o dřevě

Ústav ekologie lesa

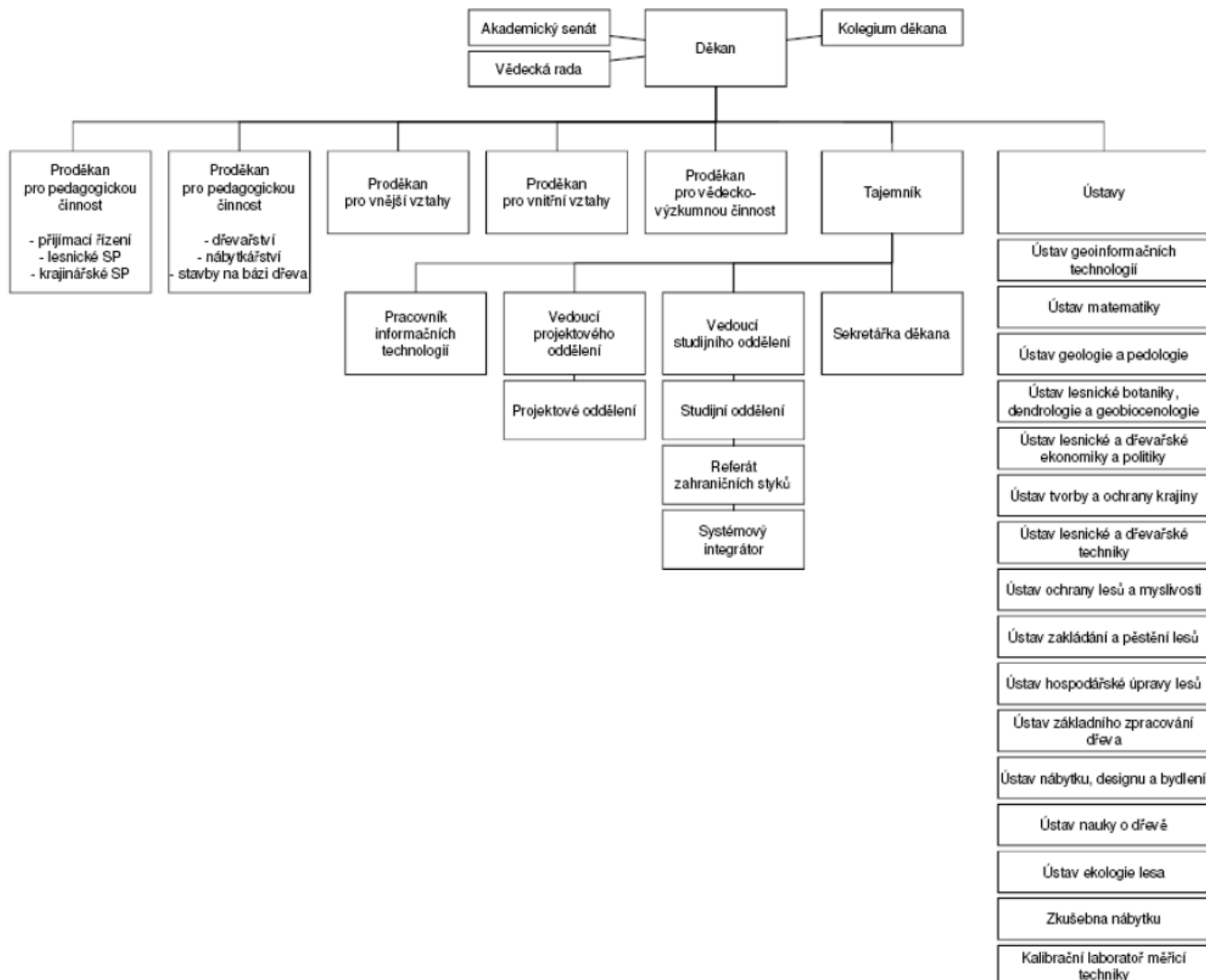
Zkušebna nábytku

Kalibrační laboratoř měřicích zařízení

Děkanát

2.2 Organizační struktura fakulty.

Schéma organizace a řízení fakulty a děkanátu zachycuje následující diagram:



2.3 Orgány fakulty a jejich složení .

2.3.1 Děkan a proděkani

doc. Dr. Ing. Petr Horáček

Ing. Jan Dvořák, Ph.D. – proděkan pro pedagogickou činnost

Ing. Karel Krontorád, Ph.D. – proděkan pro pedagogickou činnost

prof. Dr. Ing. Libor Jankovský – proděkan pro vědecko-výzkumnou činnost

doc. Dr. Ing. Petr Maděra – proděkan pro vnitřní vztahy

prof. Ing. Klement Rejšek, CSc. – proděkan pro vnější vztahy

2.3.2 Vědecká rada

Interní členové:

prof. Ing. Jan Čermák, CSc.

Ing. Jan Dvořák, Ph.D.

Ing. Vladimír Gryc, Ph.D.

doc. Dr. Ing. Petr Horáček

prof. Dr. Ing. Libor Jankovský

Ing. Martin Klimánek, Ph.D.

doc. Dr. Ing. Pavel Král

Ing. Karel Krontorád, CSc.

doc. Ing. Petr Kučera, Ph.D.

doc. Dr. Ing. Petr Maděra

prof. Ing. RNDr. Michal V. Marek, DrSc.

prof. Ing. Jindřich Neruda, CSc.

Ing. Radek Pokorný, Ph.D.

prof. Ing. Klement Rejšek, CSc.

prof. Ing. Miroslav Rousek, CSc.

prof. Ing. Jaroslav Simon, CSc.

doc. Ing. Dr. Miloslav Šlezingr

doc. Ing. Daniela Tesařová, Ph.D.

Ing. Vlastimil Vala, CSc.

doc. Dr. Ing. Tomáš Vrška

prof. Ing. Zdeněk Žalud, Ph.D.

Externí členové:

Ing. Vladimír Dolejský, Ph.D., MŽP ČR

Ing. Milan Dostálík, TON, a.s.

Ing. Stanislav Juránek, náměstek hejtmana Jihomoravského kraje

prof. Ing. Rudolf Kropil, CSc., LF TU Zvolen

Ing. Jiří Novák, MZe ČR

prof. Ing. arch. Ivan Petelen, Ph.D., FA STU Bratislava

prof. Ing. Vilém Podrázský, CSc., FLD ČZU Praha

RNDr. František Pojer, AOPK , Praha

Ing. Petr Pražan, Společenství dřevozpracujících podniků
Ing. Jaroslav Rygl, Lesní společnost Leděč nad Sázavou, a.s.
prof. Ing. Mikuláš Siklienka, Ph.D., DF TU Zvolen
Ing. Karel Zlatuška, CSc., AKTI, s.r.o.

2.3.3 Akademický senát

Zaměstnanci:

doc. Ing. Petr Čermák, Ph.D. – předseda
doc. Ing. Daniela Tesařová, Ph.D. – místopředsedkyně
doc. Ing. Karel Drápela, CSc.
Ing. Vladimír Gryc, Ph.D.
Dr. Ing. Jan Kadavý
Ing. et Ing. Jiří Kadlec, Ph.D.
Ing. Martin Klimánek, Ph.D.
doc. Mgr. Robert Mařík, Ph. D.
doc. Ing. Luboš Úradníček, CSc.
doc. Dr. Ing. Dušan Vavříček

Studenti:

Bc. Marek Biersak
Jiří Horáček
Ing. Pavel Kindl - místopředseda
Bc. Kateřina Novosadová
Bc. Pavla Svobodová
Ing. Eva Tabačková
Bc. Martina Tekelová

2.3.4 Disciplinární komise

Ing. Jan Dvořák, Ph.D. – předseda
Ing. Jitka Čechová
Ing. Vojtěch Kafka
Ing. Martin Klimánek, Ph.D.
Ing. Kateřina Rebrošová

2.3.5 Další orgán fakulty

Ing. Jiří Rotrekl – tajemník fakulty (do 9. 1. 2011)
JUDr. Jiří Kšica – tajemník fakulty (od 10. 1. 2011)

2.4 Zastoupení fakulty v reprezentaci vysokých škol

Rada vysokých škol:

Doc. Ing. Petr Čermák, Ph.D.

2.4.1 Významná členství pracovníků LDF MENDELU v Brně ve vědeckých společnostech ČR

Zastoupení pracovníků LDF MENDELU v Brně v odborných institucích a společnostech

Ukazatel LDF/ústav	Vědecké rady ČR, SR	Vědecké rady zahraničí	Vědecké společnosti ČR	Vědecké společnosti zahraniční	Komise grantových agentur	Redakční rady ČR	Redakční rady zahraničí	Celkem
ÚGT (411)	1	0	0	0	0	0	0	1
ÚGP (413)	2	0	13	3	0	0	0	18
ÚLBDG (414)	4	0	19	7	1	5	4	39
ÚLDEP (421)	0	0	1	0	1	3	0	5
ÚTOK (422)	6	2	10	0	1	2	0	19
ÚLDT (423)	3	0	1	2	1	3	1	11
ÚOLM (424)	2	0	4	1	1	3	2	9
ÚZPL (426)	1	0	1	2	0	3	0	7
ÚHÚL (428)	1	0	0	0	0	2	0	3
ÚZZD (441)	5	1	0	0	5	1	0	12
ÚNDB (442)	2	4	0	0	1	0	0	7
ÚND (443)	3	0	0	0	0	0	0	3
ÚEL (471)	0	0	5	4	2	1	4	16

prof. Ing. Petr Kantor, CSc., předseda Biologické komise ČAZV Praha

doc. Dr. Ing. Petr Maděra, předseda České společnosti pro krajinnou ekologii

2.4.2 Významná členství pracovníků LDF MENDELU v Brně ve vědeckých společnostech zahraničních

Následující seznam představuje přehled členství zaměstnanců fakulty v mezinárodních vědeckých společnostech. Zaměstnanci fakulty se podílejí na činnostech řídicích orgánů, případně zastupují ČR.

prof. Ing. Jiří Kulhavý, CSc. – International Union of Soil Science – IUSS (člen řídicího výboru)

prof. Ing. Jiří Kulhavý, CSc. – IUFRO, národní koordinátor

prof. Ing. Jiří Kulhavý, CSc. – IUFRO, místopředseda pracovní skupiny 8.01.08 Floodplain Forest Ecosystems

prof. Ing. Emil Klimo, DrSc. – Akademie lesnických věd (Akademija šumarskih znanosti), Zagreb, Chorvatsko

doc. Ing. Alois Skoupý, CSc., – IUFRO, koordinátor D3.05.01,12

doc. Ing. Alois Skoupý, CSc., – IUFRO, zástupce koordinátora D3.05.00.

prof. Ing. Oldřich Mauer, DrSc., – Mezinárodní společnost pro výzkum kořenového systému (ISSR – Stockholm, Švédsko)

Mgr. Jindřich Kynický, Ph.D., – Mineralogical Association of Canada, Montreal

Mgr. Jindřich Kynický, Ph.D., – Academia European Union, Amsterdam

Ing. Pavlína Pancová-Šimková – The International Forestry Students' Association (IFSA), Freiburg im Breisgau - Germany

doc. Dr. Ing. Petr Maděra – International Association of Landscape Ecology, Wageningen, Netherlands

doc. Dr. Ing. Petr Maděra – International Society of Arboriculture

doc. Ing. Luboš Úradníček, CSc., – International Association of Landscape Ecology, Wageningen, Netherlands

Ing. Michal Friedl – International Association of Landscape Ecology, Wageningen, Netherlands

doc. Ing. Antonín Buček, CSc., – International Association of Landscape Ecology, Wageningen, Netherlands

Ing. Hana Habrová, Ph.D., – International Society of Tropical Foresters (5400 Grosvenor Lane, Bethesda, MD 20814)

doc. Dr. Ing. Jindřich Pavliš – International Society of Tropical Foresters (Country president, 5400 Grosvenor Lane, Bethesda, MD 20814)

2.5 Poslání, vize a strategické cíle

Lesnická a dřevařská fakulta se profiluje jako instituce zabývající se využitím přírodních zákonitostí v technologických aplikacích péče o obnovitelné i neobnovitelné přírodní zdroje a jejich zpracování. Snaží se být výzkumnou fakultou, vychovávající absolventy, kteří se budou vracet do regionu a budou zde využívat své znalosti při zabezpečování trvale udržitelného rozvoje všech složek krajiny. Při výchově absolventů bude kladen důraz na jejich odbornou profilaci, schopnost spolupráce a odborné komunikace a interdisciplinaritu studovaných oborů.

2.5.1 Poslání

Posláním fakulty je zejména:

- svobodné vzdělávání a tvůrčí činnost ve všech oblastech lesnictví, krajinářství, dřevařství, staveb na bázi dřeva a nábytkářství;
- vzdělávání v akreditovaných studijních programech ve všech stupních a formách vysokoškolského studia; hlavním směrem v lesnictví je produkční ekologie v ekosystémovém pojetí, v dřevařství a nábytkářství vývoj materiálů, výrobků a technologií na bázi dřeva (včetně energetiky), a v krajinářství krajinný management jako nástroj, zajišťující rovnováhu kulturní krajiny (les) za současného využívání především obnovitelných zdrojů;
- provádění výzkumu v uvedených oborech se zaměřením na produkci a stabilitu lesních ekosystémů, zpracování a využití dřeva a dalších obnovitelných přírodních zdrojů při zachování stability produkce ve vyvážené krajině;
- působení jako kulturní a osvětové instituce v oblasti vztahu široké veřejnosti k lesu, dřevu a výrobkům ze dřeva, krajině a využitelnosti obnovitelných zdrojů, estetickému cítění, jako i k etice managementu.

2.5.2 Vize

Strategickým záměrem fakulty je přispět k tomu, aby se Mendelova univerzita v Brně rozvíjela jako významná univerzita v evropském vzdělávacím a výzkumném prostoru v oblasti lesnictví, krajinářství, dřevařství, nábytkářství a navazujících disciplínách. Fakulta bude usilovat o to, aby se rozvíjela jako:

- instituce, jejíž filozofií je rozvíjení svobodného tvůrčího myšlení, hledající a zavádějící nové technologie ve všech zastoupených disciplínách;

- mezinárodně i v ČR vysoce uznávaná vysokoškolská instituce, poskytující vzdělávání pro tuzemské i zahraniční studenty, které odpovídá evropskému standardu se širokým výběrem uchazečů o studium;
- fakulta vykonávající základní i aplikovaný výzkum, vývoj a projekční činnost srovnatelnou se standardem v Evropě, jejíž výsledky jsou široce publikované a nacházejí uplatnění v praxi;
- uznávaný a vyhledávaný partner pro vzdělávací a výzkumné instituce a také pro výrobní podniky a organizace v ČR i rámci EU;
- fakulta, která je popularizátorem vědy a hmotné kultury s významným vlivem jak na odbornou, tak i na laickou veřejnost.

2.5.3 Strategie

Pro dosažení svého záměru bude fakulta postupovat následovně:

- intenzivně propagovat činnost fakulty ve výzkumné a hospodářské sféře i na veřejnosti;
- specifikovat profil fakulty ve vzdělávací a výzkumné oblasti, přičemž bude vycházet ze zachování priorit lesnictví, krajinářství, dřevařství a nábytkářství a využití zájmu posluchačů o další studijní obory a vědecké disciplíny na fakultě;
- systémově pokračovat v akreditaci nových studijních programů s cílem zatraktivnit studium, stabilizovat počty studentů při módních výkyvech v zájmu o jednotlivé obory a reagovat na nové podmínky v evropském prostoru a v konkurenčním univerzitním a vědeckém prostředí, připravit dobré podmínky i pro zahraniční studenty;
- neustále zvyšovat v rámci vědecko-výzkumné činnosti fakulty podíl externích zdrojů, včetně důrazu na neveřejné zdroje financování, s cílem postupného dosažení finanční soběstačnosti; k tomuto účelu vypracovat koncepci vícezdrojového financování fakulty s prioritním cílem podpořit lidské zdroje a obnovit přístrojové vybavení laboratoří, pracoven a poslucháren fakulty s jednoznačnou podporou zavádění špičkových technologií v oborech;
- zefektivnit propojení fakulty s managementem Školního lesního podniku „Masarykův les“ Křtiny (dále jen ŠLP)
- prosazovat srozumitelnou personální politiku s jasnými pravidly personálních priorit (politika založená na motivaci a stimulaci jednotlivých pracovníků k jejich profesnímu růstu);
- při realizaci studijních programů preferovat jako strategický záměr kvalitu studentů a absolventů před jejich kvantitou.

Dlouhodobý záměr fakulty vychází z Dlouhodobého záměru vzdělávací a vědecké, výzkumné, vývojové a inovační, umělecké a další tvůrčí činnosti Mendelovy univerzity v Brně pro období 2011 – 2015 a jeho aktualizace pro rok 2011 a Dlouhodobého záměru vzdělávací a vědecké, výzkumné, vývojové a inovační, umělecké a další tvůrčí činnosti pro oblast vysokých škol na období 2011 – 2015 a jeho Aktualizace pro rok 2011. Ústředním cílem „Dlouhodobého záměru“ je zásadní změna orientace rozvoje fakulty směrem **od kvantity k trvale udržitelné kvalitě** představující hledání optimálního poměru mezi počtem absolventů fakulty na jedné straně a jejich získanými znalostmi a dovednostmi na straně druhé. Tato trvalá udržitelnost by zároveň byla jedním z předpokladů pro zajištění ekonomické životaschopnosti fakulty jako součásti univerzity.

Strategické cíle „Dlouhodobého záměru fakulty“ jsou definovány s úmyslem:

- odstranit slabá místa;
- posilovat silné stránky;
- eliminovat možná rizika;
- rozvíjet příležitosti.

2.5.4 SWOT analýza fakulty

Na základě provedené SWOT analýzy lze konstatovat následující:

Příležitosti a silné stránky:

- jedinečnost oboru orientovaného na péči o krajinu a management obnovitelných zdrojů surovin a energie, zejména dřeva jako strategické komodity;
- přetrvávající relativně velký zájem o studium;
- kontakty fakulty se zahraničními institucemi podobného odborného zaměření;
- součást ECTS a dalších mezinárodních programů;
- tradice a zkušenosti zaměstnanců fakulty;
- široká expertní, poradenská a projekční činnost, zajišťující v mnoha oblastech excelenci;
- spolupráce s jinými vědeckými i univerzitními pracovišti;
- zefektivnění pedagogického procesu a vytvoření většího prostoru pro vědecko-výzkumnou činnost akademických pracovníků;
- využití ŠLP a veškerého jeho zázemí pro rozvoj všech oborů na fakultě.

Rizika a slabé stránky:

- nepříznivý demografický vývoj;
- stávající nepříznivé ekonomické postavení lesnictví a dřevařství v ČR;
- silná konkurence vzdělávacích institucí po vstupu do EU;
- nerovnoměrné, nedostatečné a roztržité zabezpečení vědních oborů a studijních programů vědecko-pedagogickými pracovníky;
- nízká ekonomická motivace zaměstnanců;
- disproporce ve vytíženosti jednotlivých zaměstnanců;
- nedostatečné a nesystematické využívání nových informačních technologií;
- slabá propagace fakulty na veřejnosti;
- scházející odhad dalšího vývoje technologií a jejich reflexe v koncepci fakulty;

3 Studijní programy, organizace studia a vzdělávací činnost

3.1 Akreditované studijní programy.

Lesnická a dřevařská fakulta Mendelovy univerzity v Brně měla k 31. 12. 2011 na úrovni bakalářského stupně vzdělávání akreditováno pět studijních programů (Lesnictví, Krajinářství, Dřevařství, Nábytek, Stavby na bázi dřeva) a sedm studijních oborů (Lesnictví, Arboristika, Hospodaření s přírodními zdroji tropických a subtropických oblastí, Krajinářství, Dřevařství, Tvorba a výroba nábytku, Stavby na bázi dřeva); na úrovni magisterského stupně vzdělávání šest studijních programů (Lesní inženýrství, European Forestry, Krajinné inženýrství, Dřevařské inženýrství, Nábytkové inženýrství, Stavby na bázi dřeva) a šest studijních oborů (Lesní inženýrství, European Forestry, Krajinné inženýrství, Dřevařské inženýrství, Nábytkové inženýrství, Stavby na bázi dřeva).

Zemědělské, lesnické a veterinární vědy a nauky v bakalářském stupni studijní program Lesnictví (prezenční i kombinovaná forma studia), v magisterském stupni Lesní inženýrství (prezenční i kombinovaná forma studia) a navazujícím magisterském studiu Lesní inženýrství (prezenční forma).

Technické vědy a nauky v bakalářském stupni studia studijní program Krajinářství (prezenční forma), Dřevařství (prezenční i kombinovaná forma), Stavby na bázi dřeva (prezenční forma), Nábytek (prezenční forma), v magisterském stupni Krajinné inženýrství (prezenční forma), Dřevařské inženýrství (prezenční i kombinovaná forma), Nábytkové inženýrství (prezenční forma), Stavby na bázi dřeva (prezenční forma).

tab. 3. 1

Akreditované studijní programy (počty)									
Vysoká škola (název)		Bakalářské studium		Magisterské studium		Navazující magisterské studium		Doktorské studium	CELKEM
		P	K/D	P	K/D	P	K/D		
Lesnická a dřevařská fakulta									
Skupiny akreditovaných studijních programů	KKOV								
přírodní vědy a nauky	11-18							1	1
technické vědy a nauky	21-39	4	1			4	1	4	12
zeměděl.-les. a veter. vědy a nauky	41,43	1	1			2	1	1	4
zdravot., lékař. a farm. vědy a nauky	51-53								
společenské vědy, nauky a služby	61,67,71-73								
Ekonomie	62,65							1	1
právo, právní a veřejnosprávní činnost	68								
pedagogika, učitelství a sociál. Péče	74,75								
obory z oblasti psychologie	77								
vědy a nauky o kultuře a umění	81,82								
Fakulta 2 (název)*									
Skupiny akreditovaných studijních programů	KKOV								
přírodní vědy a nauky	11-18								
technické vědy a nauky	21-39								
zeměděl.-les. a veter. vědy a nauky	41,43								
zdravot., lékař. a farm. vědy a nauky	51-53								
společenské vědy, nauky a služby	61,67,71-73								
Ekonomie	62,65								
právo, právní a veřejnosprávní činnost	68								
pedagogika, učitelství a sociál. Péče	74,75								
obory z oblasti psychologie	77								
vědy a nauky o kultuře a umění	81,82								
CELKEM		5	2			6	2	7	18

Pozn.: P = prezenční

K/D = kombinované / distanční

3.2 Studijní programy uskutečňované v cizím jazyce

Zemědělské, lesnické a veterinární vědy a nauky ve studijním programu European Forestry (prezenční forma).

V roce 2011 probíhala výuka v navazujícím magisterském studijním programu European Forestry. Toto studium je dvouleté, probíhá v prezenční formě a je vedeno v anglickém jazyce. Během I. ročníku studenti skládají zkoušky ze 7 povinných předmětů a doplňují si žádaný počet ECTS kreditů k zápisu do II. ročníku z nabídky 17 volitelných předmětů (celkem pro oba dva semestry I. ročníku). První státní závěrečné magisterské zkoušky proběhnou v květnu 2012.

V doktorském studiu jsou akreditovány 2 studijní programy v anglickém jazyce Forest Ecology a Phytology. Podle „Studijního a zkušebního řádu“ je možno se souhlasem oborových rad předkládat disertační práce v anglickém jazyce. Této možnosti využívá cca 10 % doktorandů.

V roce 2011 učinilo vedení fakulty zásadní kroky k otevření joint degree na magisterském stupni vzdělávání s University of Applied Science Rovaniemi (Finsko) v profilaci lesnicko-krajinářské (k září 2013). Dále učinilo první vstupní kroky k jednání o double degree též na magisterském stupni vzdělávání v profilaci dřevařsko-nábytkářské s potenciálním francouzským partnerem, ev. čistě lesnickou profilací se španělským partnerem. Cílem této iniciální snahy je získání dvou společných studijních programů, kde vedle již fixních kroků se severským partnerem, začínají probíhat paralelní jednání s partnerem na jihu Evropy.

Tab. 3. 2

Studijní programy v cizím jazyce (počty)									
Vysoká škola (název)	KKOV	Bakalářské studium		Magisterské studium		Navazující magisterské studium		Doktorské studium	CELKEM
		P	K/D	P	K/D	P	K/D		
Skupiny akreditovaných studijních programů	KKOV								
přírodní vědy a nauky	11-18							1	1
technické vědy a nauky	21-39							1 (obor)	1
zeměděl.-les. a veter. vědy a nauky	41,43					1			1
zdravot., lékař. a farm. vědy a nauky	51-53								
společenské vědy, nauky a služby	61,67,71-73								
ekonomie	62,65								
právo, právní a veřejnosprávní činnost	68								
pedagogika, učitelství a sociál. péče	74,75								
obory z oblasti psychologie	77								
vědy a nauky o kultuře a umění	81,82								
CELKEM						1		2	3

Pozn.:

P = prezenční

K/D = kombinované / distanční

3.3 Studijní programy tzv. joint/double/multiple degree

V roce 2011 nebyl realizován žádný double/joint degree studijní program. V tomto roce však proběhla závěrečná jednání s vedením University of Applied Science Rovaniemi (Finsko), ohledně předložení akreditačního spisu joint degree na magisterském stupni vzdělávání „Forestry and Landscape Management in Rural Areas“ (plánováno na říjen 2012).

3.4 Akreditované studijní programy uskutečňované společně s jinou vysokou školou, s vyšší odbornou školou nebo uskutečňované mimo obec, ve které má sídlo

V roce 2011 fakulta neuskutečnila žádné akreditované studijní programy ve spolupráci s jinou vysokou školou nebo vyšší odbornou školou a neuskutečnila ani studijní programy mimo své sídlo.

3.5 Charakteristika kreditního systému studia

V návaznosti na realizaci cílů Boloňského procesu se fakulta (v rámci univerzity) zabývá podporou a implementací tzv. kreditor systému v bakalářských a magisterských programech tak, aby získala certifikát ECTS Label a certifikát DS Label. Tyto certifikáty osvědčí, že univerzita plní náročná kritéria Evropské unie v oblasti vysokoškolského vzdělávání a přispějí výraznou měrou k rozšíření mobility a internacionalizaci.

Předměty studia v bakalářském a magisterském stupni jsou dle náročnosti na úspěšné absolvování daného předmětu ohodnoceny kreditor hodnotou. Dle interního předpisu Studijního a zkušebního řádu MENDELU je podmínkou postupu do dalšího semestru získání určitého počtu kreditů za povinné, povinně volitelné a volitelné předměty (postup do 2. semestru studia je podmíněn získáním 12 kreditů, postup do 3. a dalších semestrů pak 40 kredity získanými za předchozí dva semestry, s výjimkou postupu do posledního semestru studia).

3.6 Další vzdělávací aktivity (mimo uskutečňování akreditovaných studijních programů) v roce 2011

– letní školy

Ing. Václav Sebera – Universita JYVASKYLA – Aplikace X-RAY mikrotomografie při studiu heterogenních látek (Finsko)

Ing. Luděk Praus, Ph.D., Barbora Vojáčková, DiS., Ing. Jaroslav Kolařík, Ph.D. – Arboristická praxe – setkání studentů s odborníky z praxe v arboretu křtiny, kde probíhala výuka arboristických aktivit. Účastníci z LDF, ČZU a VOŠZ Mělník

Erasmus IP, Rovaniemi (Finsko) „Socio-Economic Challenges in European Forestry“, 3. - 16. 4. 2011

- workshopy

Ing. Luděk Praus, Ph.D., Ing. Jaroslav Kolařík, Ph.D. – Školení Posuzování stromů (Safe Trees, s.r.o., 1. -3.6.2011

Ing. Tomáš Kolář – Historical Wood Utilization, Rakousko, 23.-25.9.2011

GISDay, 16. 11. 2011

- semináře

Ing. Luděk Praus, Ph.D., Barbora Vojáčková, DiS., Ing. Jaroslav Kolařík, Ph.D. – Seminář Provozní bezpečnost stromů, 24.-25.3.2011

Ing. Tomáš Kolář, Ing. Michal Rybníček, Ph.D. – seminář k projektu GAAV: Vztahy mezi klimatem, antropogenní činností a erozí krajiny zaznamenané v přírodních archivech Strážnického Pomoraví (ČR), 22.11.2011

Ing. Jan Tippner, Ph.D. – IP SOCRATES – GOLDF66, Rakousko

ÚNOD – spoluúčast zabezpečení odborného programu na veletrhu WOODTEC

- odborné kurzy pro studenty

Ing. Luděk Praus, Ph.D., - Biomechanika stromu pro studenty VOŠZ Mělník, 3.5.2011

Kvalifikační kurs Práce s motorovou pilou (60 osob)

Příprava k přijímacím zkouškám z matematiky, 48 účastníků (studentů SS), termín 23. a 24. 5. 2011

Ing. Václav Sebera – vyžádaná přednáška na Universitě Ljublana - Finite element simulations in Wood Science

Ing. Luděk Praus, Ph.D., Ing. Jan Tippner, Ph.D. – Přístrojové metody hodnocení stromů, setkání botaniků AOPK ČR v Tachově 12.-13.5.2011.

(doc. Maděra)

4 Studenti

4.1 Studenti v akreditovaných studijních programech (počty v jednotlivých skupinách KKOV podle typu studia a formy studia) – celkový přehled za fakultu / vysokoškolský ústav (tabulka 4.1)

Podle evidence studentů k datu 31.12.2011 studovalo v bakalářských studijních programech Lesnictví – 826 studentů (675 v prezenční a 151 v kombinované formě studia), Krajinářství – 133, Dřevařství 227 (171 v prezenční a 56 v kombinované formě studia), Nábytek – 430, Stavby na bázi dřeva – 310.

V navazujících magisterských studijních programech studovalo Lesní inženýrství – 330 studentů (211 v prezenční a 119 v kombinované formě studia), Dřevařské inženýrství – 129 (81 v prezenční a 48 v kombinované formě studia), Nábytkové inženýrství – 194, Krajinné inženýrství – 104, European Forestry – 27.

V doktorských studijních programech studovalo k 31.12.2011 celkem 144 studentů. V roce 2011 bylo nově přijato 59 studentů. Počet studentů s přerušeným studiem 118.

Tab. 4. 1

Studenti v akreditovaných studijních programech (počty)									
Vysoká škola (název)	KKOV	Bakalářské studium		Magisterské studium		Navazující magisterské studium		Doktorské studium	CELKEM
		P	K/D	P	K/D	P	K/D		
LDF									
Skupiny akreditovaných studijních programů	KKOV								
přírodní vědy a nauky	11-18							26	26
technické vědy a nauky	21-39	1044	56			379	48	107	1634
zeměděl.-les. a veter. vědy a nauky	41,43	675	151			238	119	39	1222
zdravot., lékař. a farm. vědy a nauky	51-53								
společenské vědy, nauky a služby	61,67,71-73								
ekonomie	62,65							19	19
právo, právní a veřejnosprávní činnost	68								
pedagogika, učitelství a sociál. péče	74,75								
obory z oblasti psychologie	77								
vědy a nauky o kultuře a umění	81,82								
CELKEM		1719	207			617	167	191	2901

Pozn.: P = prezenční

K/D = kombinované / distanční

4.2 Studenti – samoplátci (počty v jednotlivých skupinách KKOV podle typu studia a formy studia) podle fakult, případně jiných součástí uskutečňujících akreditovaný studijní program nebo jeho část

V roce 2011 LDF neevidovala žádné studenty – samoplátce.

Tab. 4. 2

Studenti ve věku nad 30 let									
Vysoká škola (název)		Bakalářské studium		Magisterské studium		Navazující magisterské studium		Doktorské studium	CELKEM
		P	K/D	P	K/D	P	K/D		
LDF									
Skupiny akreditovaných studijních programů	KKOV								
přírodní vědy a nauky	11-18							4	4
technické vědy a nauky	21-39	1	5				11	21	38
zeměděl.-les. a veter. vědy a nauky	41,43	2	27				13	12	54
zdravot., lékař. a farm. vědy a nauky	51-53								
společenské vědy, nauky a služby	61,67,71-73								
ekonomie	62,65							6	6
právo, právní a veřejnosprávní činnost	68								
pedagogika, učitelství a sociál. péče	74,75								
obory z oblasti psychologie	77								
vědy a nauky o kultuře a umění	81,82								
CELKEM		3	32				24	43	102

Pozn.:

P = prezenční

K/D = kombinované / distanční

4.3 Neúspěšní studenti v akreditovaných studijních programech (počty v jednotlivých skupinách KKOV podle typu studia a formy studia)

V bakalářských studijních programech neúspěšně ukončilo studium v Lesnictví – 87 studentů (59 v prezenční a 28 v kombinované formě studia), Krajinářství – 19, Dřevařství - 52 (35 v prezenční a 17 v kombinované formě studia), Nábytek – 34, Stavby na bázi dřeva – 26.

V navazujících magisterských studijních programech neúspěšně ukončilo studium Lesního inženýrství – 13 studentů (4 v prezenční a 9 v kombinované formě studia), Dřevařské inženýrství – 8 (v prezenční formě studia 4 a v kombinované formě studia 4), Nábytkové inženýrství – 2, Krajinné inženýrství – 7.

Tab. 4. 3

Neúspěšní studenti v akreditovaných studijních programech (počty)									
Vysoká škola (název)	KKOV	Bakalářské studium		Magisterské studium		Navazující magisterské studium		Doktorské studium	CELKEM
		P	K/D	P	K/D	P	K/D		
Skupiny akreditovaných studijních programů	KKOV								
přírodní vědy a nauky	11-18							3	3
technické vědy a nauky	21-39	114	17			13	4	29	177
zeměděl.-les. a veter. vědy a nauky	41,43	59	28			8	9	25	129
zdravot., lékař. a farm. vědy a nauky	51-53								
společenské vědy, nauky a služby	61,67,71-73								
ekonomie	62,65							3	3
právo, právní a veřejnosprávní činnost	68								
pedagogika, učitelství a sociál. péče	74,75								
obory z oblasti psychologie	77								
vědy a nauky o kultuře a umění	81,82								
CELKEM		173	45			21	13	60	312

P = prezenční

K/D = kombinované / distanční

4.4 Opatření uplatňovaná pro snížení studijní neúspěšnosti.

Na fakultě je kontinuálně vyhodnocován vývoj neúspěšnosti studentů při studiu, individuálně jsou zjišťovány důvody neúspěšnosti. Výsledky zjištění jsou následně v rámci možností a po pečlivém zvážení promítány do změn ve studijních plánech při přípravě akreditačních spisů. Pravidelně jsou organizována setkání vedení fakulty se studenty pro zajištění informovanosti a zpětné vazby.

V doktorském studiu byl v roce 2011 vyvinut tlak na ukončení studia u všech doktorandů systém pobídek a motivací, u studentů, kteří neplnili své studijní povinnosti, bylo navrženo a realizováno ukončení studia. Výsledkem je 60 vykazovaných neúspěšných doktorandů. S ohledem na tlak na zvýšení kvality DSP jde o pozitivní proces.

5 Absolventi

5.1 Absolventi akreditovaných studijních programů (počty v jednotlivých skupinách KKOV podle typu studia a formy studia) – celkový přehled za fakultu / vysokoškolský ústav s uvedením, jaký je poměr absolventů bakalářských studijních programů, kteří byli v následujícím akademickém roce zapsáni na navazující magisterské studium na téže fakultě / vysokoškolském ústavu

V roce 2011 absolvovalo bakalářské studijní programy Lesnictví – 82 studentů (64 v prezenční a 18 v kombinované formě studia), Krajinářství – 20, Dřevařství - 28 (25 v prezenční a 3 v kombinované formě studia), Nábytek – 50, Stavby na bázi dřeva – 20.

Navazující magisterské studijní programy absolvovalo: Lesní inženýrství – 87 studentů (55 v prezenční a 32 v kombinované formě studia), Dřevařské inženýrství – 44 (v prezenční formě studia 38 a v kombinované formě studia 6), Nábytkové inženýrství – 56, Krajinné inženýrství – 30.

Doktorské studium úspěšně ukončilo obhájením disertační práce celkem 23 studentů (v DSP oborech: Fytologie lesa – 1, Ekologie lesa – 7, Procesy tvorby nábytku – 2, HÚL – 1, Pěstění lesa – 1, Myslivost – 0, Tvorba a ochrana krajiny - 3, Technologie zpracování dřeva - 4, Ochrana lesa – 1, Ekonomika a management – 1, Aplikovaná geoinformatika – 2).

V roce 2011 bylo v doktorských studijních programech obhájeno 13 disertačních prací v prezenční formě studia a 10 v kombinované formě.

Tab. 5. 1

Absolventi akreditovaných studijních programů (počty)										
Vysoká škola (název)		Bakalářské studium		Magisterské studium		Navazující magisterské studium		Doktorské studium	CELKEM	
		P	K/D	P	K/D	P	K/D			
Skupiny akreditovaných studijních programů	KKOV									
přírodní vědy a nauky	11-18							1	1	
technické vědy a nauky	21-39	95	3			124	6	18	246	
zeměděl.-les. a veter. vědy a nauky	41,43	64	18			55	32	3	172	
zdravot., lékař. a farm. vědy a nauky	51-53									
společenské vědy, nauky a služby	61,67,71-73									
Ekonomie	62,65							1	1	
právo, právní a veřejnosprávní činnost	68									
pedagogika, učitelství a sociál. Péče	74,75									
obory z oblasti psychologie	77									
vědy a nauky o kultuře a umění	81,82									
CELKEM		179	21			179	38	23	420	

6 Zájem o studium

6.1 Zájem o studium na fakultě

Pro studium v akademickém roce 2011/12 bylo podáno celkem 1522 přihlášek v pregraduálnímu studiu, z toho v bakalářských studijních programech Lesnictví – 381, Dřevařství – 132, Krajinářství – 93, Nábytek – 311, Stavby na bázi dřeva – 170, a v navazujících magisterských studijních programech Lesní inženýrství – 179; Dřevařské inženýrství – 57, Nábytkové inženýrství – 77, Krajinné inženýrství – 51, Stavby na bázi dřeva – 31, European Forestry – 40.

Ke studiu v jednotlivých studijních programech bylo v roce 2011 přijato celkem 1074 studentů, z toho v bakalářských studijních programech Lesnictví – 312, Krajinářství – 92, Dřevařství – 112, Nábytek – 164, Stavby na bázi dřeva – 132; a v navazujících magisterských studijních programech Lesní inženýrství – 86, Dřevařské inženýrství – 40, Nábytkové inženýrství – 51, Krajinné inženýrství – 32, Stavby na bázi dřeva – 26, European Forestry – 27.

Studentů, kteří se zapsali do studia ve studijních programech v roce 2011 bylo celkem 629, z toho v bakalářských studijních programech Lesnictví – 180, Krajinářství – 30, Dřevařství – 49, Nábytek – 100, Stavby na bázi dřeva – 74 a v navazujících magisterských studijních programech Lesní inženýrství – 77, Dřevařské inženýrství – 28, Nábytkové inženýrství – 42, Krajinné inženýrství – 18, European Forestry – 11.

O doktorské studium na fakultě se ucházelo 67 zájemců. Z celkového počtu uchazečů jich bylo přijato 59 (v DSP oborech: Aplikovaná geoinformatika – 5, Fytologie lesa – 9, Ekologie lesa – 8, Tvorba a ochrana krajiny – 4, Pěstění lesa – 3, Myslivost – 3, HÚL – 2, Technika a mechanizace LV – 1, Technologie zpracování dřeva – 7, Procesy tvorby nábytku – 10, Ekonomika a management obnovitelných přírodních zdrojů – 4, Ochrana lesa – 3).

Tab. 6. 1

Zájem o studium na vysoké škole													
Vysoká škola (název)		Bakalářské studium			Magisterské studium			Navazující magisterské studium			Doktorské studium		
		Počet přihlášek	Počet přijatých	Počet zapsaných ke studiu	Počet přihlášek	Počet přijatých	Počet zapsaných ke studiu	Počet přihlášek	Počet přijatých	Počet zapsaných ke studiu	Počet přihlášek	Počet přijatých	Počet zapsaných ke studiu
LDF													
přírodní vědy a nauky	11-18										9	9	9
technické vědy a nauky	21-39	706	500	253				216	149	107	39	34	34
zeměděl.-les. a veter. vědy a nauky	41,43	381	312	181				219	113	88	14	12	12
ekonomie	62,65										5	4	4
CELKEM		1087	812	434				435	262	195	67	59	59

6.2 Charakter přijímacích zkoušek

Přijímací zkoušky do bakalářských studijních programů byly v roce 2011 realizovány jednak vlastními silami (v rámci přijímacího řízení do BSP využívá fakulta aplikaci e-testy Univerzitního informačního systému pro přijímací zkoušku z předmětů matematika, biologie a anglický jazyk a klasickou písemnou práci pro přijímací zkoušku z předmětu fyzika. Pro přijímací zkoušky do SP Nábytek byly využity služby dodavatelské firmy SCIO (test studijních předpokladů).

Přijímací zkoušky do magisterských studijních programů jsou jednak písemné testy a e-testy (NMG SP European Forestry), jednak talentové zkoušky (SP Nábytkové inženýrství).

Přijímací zkoušky do doktorských studijních programů mají ústní formu a jsou plně v režii fakulty a oborových rad doktorských studijních programů.

6.3 Spolupráce fakulty se středními školami v případě informování uchazečů o studium

Fakulta využívá řadu informačních toků směrem ke studentům středních škol v rámci informační kampaně zaměřené na studijní příležitosti. Mimo neosobní formu (fakultní webová prezentace, studentský webový portál, reklamní kampaně na Seznamu, Googlu a Facebooku) realizují zaměstnanci a studenti fakulty návštěvy vytipovaných středních škol s prezentací studia na fakultě. Fakulta se též účastní veletrhů studijních příležitostí a aktivně spolupracuje při pořádání oborově významných veletrhů (Silva Regina, Mobitex, Wood Tec), kde též prezentuje studijní programy. Dvakrát do roka je na fakultě organizován pro uchazeče o studium „Den otevřených dveří“ se zapojením většiny odborných ústavů fakulty. S řadou odborných středních škol má fakulta navázány velmi úzké vztahy, které vyúsťují např. v účast akademických pracovníků u maturitních zkoušek, studenti středních škol jsou zváni na exkurze na ŠLP. Významnou akcí, kterou fakulta spolupřádá, jsou krajská kola biologické olympiády.

Tab. 6. 2

Studenti navazujícího magisterského a doktorského studia, kteří absolvovali předchozí stupeň studia na jiné vysoké škole		
% z celkového počtu zapsaných do prvního ročníku v roce 2011		
Vysoká škola (název)	Navazující magisterské studium	Doktorské studium
LDF	1,40%	18,64%

7 Akademičtí pracovníci

7.1 Jména a počty docentů a profesorů jmenovaných v roce 2011

Habilitační řízení

Ing. Karel Drápela, CSc.: Regresní modely a možnosti jejich využití v lesnictví, jmenován v oboru Hospodářská úprava lesa, 21.4.2011 ve vědecké radě fakulty

RNDr. Irena Marková, CSc.: Radiační režim v lesních porostech, jmenována v oboru Ekologie lesa, 2.6.2011 ve vědecké radě fakulty

RNDr. Marta Heroldová, CSc.: Introdukovaní a autochtonní kopytníci. Potravní strategie v různých lesních prostředích, jmenována v oboru Ekologie lesa, 6.10.2011 ve vědecké radě fakulty

Ing. Radek Pokorný, Ph.D. Smrk ztepilý (*Picea abies* /L./ Karst.) v podmínkách globální změny klimatu. Vliv zvýšené vzdušné koncentrace CO₂ - příspěvek k poznání růstové strategie smrku jako podklad pro jeho pěstební perspektivy v oboru Pěstování lesa dne 8.12.2011 ve vědecké radě fakulty.

Profesorská řízení

doc. Ing. Klement Rejšek, CSc. – v oboru Ekologie lesa, 21.4.2011 ve vědecké radě fakulty

doc. Dr. Ing. Libor Jankovský – v oboru Ochrana lesa a myslivost, 2.6.2011 ve vědecké radě fakulty

doc. Ing. Dušan Gömöry, DrSc. – v oboru Pěstění lesa, 6.10.2011 ve vědecké radě fakulty

Tab. 7. 1

Akademičtí a vědečtí pracovníci (přepočtené počty**)								
Vysoká škola (název)	Akademičtí pracovníci						Vědečtí pracovníci***	CELKEM
	CELKEM	Profesoři	Docenti	Odborní asistenti	Asistenti	Lektoři		
Lesnická a dřevařská fakulta	121,899	11,351	31,08	53,416	25,895	0,162	46,91	168,809

Pozn.: * = Fakulta nebo jiná součást vysoké školy uskutečňující akreditovaný studijní program/obor

Pozn.: ** = (podíl celkového počtu skutečně odpracovaných hodin za sledované období všemi zaměstnanci a celkového ročního fondu pracovní doby připadajícího na jednoho zaměstnance pracujícího na plnou pracovní dobu)

Pozn.: *** = Vědeckým pracovníkem se v tomto případě rozumí osoba, která není akademickým pracovníkem (dle §70 zákona č. 111/1998 Sb., o vysokých školách)

Tab. 7. 2

Věková struktura akademických a vědeckých pracovníků (počty fyzických osob)														
Vysoká škola (název)	Akademičtí pracovníci											Vědečtí pracovníci***	CELKEM	
	Profesoři		Docenti		Odborní asistenti		Asistenti		Lektoři					
	CELKEM	ženy	CELKEM	ženy	CELKEM	ženy	CELKEM	ženy	CELKEM	ženy	CELKEM	ženy		
Lesnická a dřevařská fakulta														
do 29 let					4		6				33	9	43	
30-39 let			7		39	10	12	2			16	3	74	
40-49 let			7		11	2	9	5			3	3	30	
50-59 let	3		12	4	9	2	7	2			3	1	34	
60-69 let	9	1	10	2	3						10	5	32	
nad 70 let	1						1				5		7	
CELKEM	13	1	36	6	66	14	35	9			70	21	220	

Pozn.: *** = Vědeckým pracovníkem se v tomto případě rozumí osoba, která není akademickým pracovníkem (dle §70 zákona č. 111/1998 Sb., o vysokých školách)

Tab. 7. 3

Počty akademických pracovníků podle rozsahu pracovních úvazků a nejvyšší dosažené kvalifikace (počty fyzických osob)					
Vysoká škola (název)	Akademičtí pracovníci				CELKEM
Lesnická a dřevařská					
Rozsahy úvazků	prof.	doc.	DrSc., CSc., Dr., Ph.D., Th.D.	ostatní	
do 0,3	1	4	10	7	22
do 0,5	2	3	11	4	20
do 0,7	3	4	1	2	10
do 1,0	8	24	51	15	98
Fakulta 2 (název)*					
Rozsahy úvazků	prof.	doc.	DrSc., CSc., Dr., Ph.D., Th.D.	ostatní	
do 0,3					
do 0,5					
do 0,7					
do 1,0					

Pozn.: * = Fakulta nebo jiná součást vysoké školy uskutečňující akreditovaný studijní program/obor
Pozn.: uvádí se pouze nejvyšší dosažený akademický titul

Tab. 7. 4

Akademičtí pracovníci** s cizím státním občanstvím (počty fyzických osob)	
Vysoká škola (název)	
Lesnická a dřevařská fakulta	3

Pozn.: * = Fakulta nebo jiná součást vysoké školy uskutečňující akreditovaný studijní program/obor

Pozn.: ** = Osoby, které mají s vysokou školou uzavřený pracovní právní vztah

V posledních 6 letech došlo v návaznosti na evaluace a soustavný tlak na kvalitní publikační výstupy k nárůstu žádostí o habilitační řízení u pracovníků ve věku 30-50 let, kteří plně splňují požadavky na habilitační řízení, dané rozhodnutím rektora.

V poslední době se výrazně zlepšily, opět v důsledku evaluačních tlaků na fakultě, vyhlídky habilitačních řízení i v dříve silně problémových oborech jako je Hospodářská úprava lesa, Geoinformatika a Tvorba a ochrana krajiny. Přetrvávají však problémy v oboru Nábytek, kde jde o kombinaci odlišného charakteru tvůrčí práce a neochoty stávajících pracovníků respektovat realitu hodnocení tvůrčích výstupů v CR i na univerzitě. Opticky se problematika výrazně zlepšila spojením habilitačních a profesorských řízení oborů Základního zpracování dřeva a Procesy tvorby nábytku do jednoho oboru.

I přes přetrvávající problémy se podařilo personálně zabezpečit garanci všech oborů ve všech stupních studia akreditovaných na fakultě. Výrazně se zlepšila věková struktura habilitovaných pracovníků.

Tab. 7. 5

Přehled kurzů dalšího vzdělávání akademických pracovníků*		
Vysoká škola (název)	Počet kurzů	Počet účastníků
Kurzy orientované na pedagogické dovednosti		
Kurzy orientované na obecné dovednosti	4	32
Kurzy odborné	12	22
CELKEM		

* = Jedná se o všechny kurzy dalšího vzdělávání, které buď realizuje sama vysoká škola anebo přispívá svým zaměstnancům na účast v nich (v případě, že se jedná o kurzy zajištěné externě).

Kurzy uvedené v tabulce 7.6. jsou většinou odborné kurzy (75 %) a kurzy orientované na soft-skills (25 %). Kurzy jsou pořádány většinou díky podpoře projektů OP VK, stejně tak zaměstnanci vyslaní na externí školení, jsou většinou podpořeni projekty OP VK. Vzhledem k tomu, že tento ukazatel není na fakultě systémově sledován, je pravděpodobné, že skutečná čísla budou ještě vyšší.

8 Sociální záležitosti studentů a zaměstnanců

Sociální záležitosti studentů jsou na fakultě řešeny v rovině materiální a v rovině finanční. Pokud se jedná o materiální oblast, je studentům poskytováno zázemí formou ubytování na kolejích J. A. Komenského a na Tauferových kolejích. O oblast se stará organizační útvar Správa kolejí a menz. Další oblast je nabízena ve stravování – studenti se stravují v menzách na výše uvedených kolejích, doktorandi v zaměstnanecké jídelně v areálu Brno-Černá Pole.

Ve sféře finanční jsou studentům (na základě oprávněných žádostí) poskytována stipendia ubytovací, stipendia sociální, ale také stipendia za četné studentské aktivity (vyhodnocení ve Výroční zprávě o hospodaření za rok 2011).

S účinností od července 2007 jsou zaměstnancům univerzity poskytovány příspěvky na penzijní spoření podle zásad stanovených vedením univerzity.

8.1 Jakým způsobem je přístupováno ke studentům se specifickými potřebami

Specifické potřeby studentů jsou definovány již při nástupu ke studiu v prvním ročníku formou lékařského potvrzení o zdravotním stavu, které je součástí přihlášky ke studiu. V rámci rekonstrukce výtahu v budově B, která proběhla v roce 2011, byl zajištěn přístup pohybově handicapovaným studentům do všech pater budovy.

V rámci možností Studijního a zkušebního řádu přihlíží děkan fakulty ke specifickým potřebám a případným studijním potížím studentů s postižením individuálně.

Tab. 8. 1

Stipendia studentům podle účelu stipendia (počty studentů)	
Vysoká škola (název)	
Účel stipendia	Počty studentů
Prospěchová stipendia	79
Za vynikající výzkumné vývojové a inovační, umělecké nebo další tvůrčí výsledky přispívající k prohloubení znalostí	281
Na výzkumnou, vývojovou a inovační činnost podle zvláštního právního předpisu	
Sociální stipendia	24
Na podporu studia v zahraničí	2
Mimořádná stipendia jiná	1
Doktorandská stipendia	92
Ubytovací stipendia	1017
CELKEM	1396

Tab. 8. 2

Stipendia studentům podle účelu stipendia (finanční prostředky)	
Vysoká škola (název)	
Účel stipendia	Finanční prostředky v tis. Kč
Prospěchová stipendia	396500
Za vynikající výzkumné vývojové a inovační, umělecké nebo další tvůrčí výsledky přispívající k prohloubení znalostí	746400
Na výzkumnou, vývojovou a inovační činnost podle zvláštního právního předpisu	
Sociální stipendia	268920
Na podporu studia v zahraničí	70035
Mimořádná stipendia jiná	1400
Doktorandská stipendia	7982000
Ubytovací stipendia	6300548
CELKEM	15 765 803

8.2 Jakým způsobem fakulta podporuje a pracuje s mimořádně nadanými studenty, a zda a jak v této oblasti spolupracuje se středními školami

Na fakultě jsou pořádána od roku 2009 krajská kola biologických olympiád. Účastníkům krajských kol BiO jsou nabízeny vzdělávací akce a školící programy. Studentům středních škol jsou nabízena témata pro studentskou odbornou činnost SOČ a nabízená témata jsou řešena pod vedením zaměstnanců fakulty. Spolupráce se rozvíjí především s Gymnáziem Elgartova v Brně.

Podpora talentovaných studentů je zajištěna systémem pobídek formou mimořádných stipendií pro studenty magisterských studijních programů, které jsou delimitovány na ústavy. V rámci Interní grantové agentury fakulty jsou podle Pravidel MŠMT pro specifický výzkum (http://www.ldf.mendelu.cz/cz/projekty/iga_ldf_mendelu) podpořeny projekty zaměřené na tvůrčí činnost doktorandů a zapojení studentů magisterských studijních programů do tvůrčí činnosti.

Činnost talentovaných studentů je výrazně podpořena z projektů operačních programů, kdy jsou studentům ve zvýšené míře umožněny stáže na domácích a zahraničních pracovištích a podpořena jejich tvůrčí činnost v rámci networkingu a účastí ve výzkumných týmech.

9 Výzkumná, vývojová, umělecká a další tvůrčí činnost

Rozvoj výzkumné, vývojové, umělecké a další tvůrčí činnosti fakulty / vysokoškolského ústavu a posílení vazeb mezi těmito činnostmi a činností vzdělávací (dle §1 zákona č. 111/1998 Sb., o vysokých školách a o změně a doplnění dalších zákonů (zákon o vysokých školách) a dle vyhlášky MŠMT č. 42/1999 Sb., o obsahu žádosti o akreditaci studijního programu):

9.1 Naplňování dlouhodobého záměru fakulty

Z hlediska směrů výzkumných aktivit je vědecko-výzkumná a tvůrčí činnost fakulty zaměřena na:

- hodnocení stavu lesa a lesního prostředí, scénáře vývoje, modelování růstových procesů,
- využití pokročilých metod rozhodovacích analýz v lesnickém plánování,
- rozvoj biotechnologií,
- aplikaci molekulární biologie v lesnictví,
- zvyšování odolnosti lesů s ohledem na možnou klimatickou změnu,
- výzkum nových technologických postupů obhospodařování lesa,
- nové možnosti lesnictví a dřevařství v sociálně ekonomickém rozvoji české společnosti,
- efektivní přístupy v péči o krajinu,
- nové technologie a rozvoj materiálového inženýrství – vývoj nových materiálů na bázi dřeva,
- konstruování dřevěných staveb a jejich prvků,
- zdravotní rizika, ergonomie a ekologie interiéru,
- design, technické a užité parametry výrobků.

Cíle v oblasti vědy, výzkumu a tvůrčí činnosti v roce 2011

- plně se zapojit do mezinárodního výzkumu v rámci FP7,
- zapojit se do aktivit i dalších technologických platforem,
- vybudovat výzkumné centrum Josefa Ressela,
- spolupracovat s firmami, včetně vytváření společných podniků využívajících technologií, vzniklých na fakultě,
- rozšířit spolupráci s dalšími univerzitními pracovišti, zejména zahraničními,
- vytvořit společné vědecké týmy s partnerskými pracovišti, především s Akademií věd ČR,
- podporovat týmy zapojující se do grantových soutěží a mezinárodního výzkumu,
- zkvalitnit publikační aktivity směrem k impaktovaným publikacím, patentům, užitém vzorům a užitém metodikám v souladu s politikou výzkumu ČR.
- zaměřit se na vývoj inovativních produktů uspokojujících požadavky společnosti, vývoj efektivního zpracovatelského procesu včetně redukce spotřeb energií, optimální využití biomasy a víceúčelové požadavky na zdroje při trvale udržitelném obhospodařování lesů.

V roce 2011 bylo jednotlivými týmy na fakultě řešeno celkem 33 projektů výzkumu (v roce 2010 – 115, v roce 2009 – 109, 2008 -108, 2007 – 113, 2006 – 111, 2005 - 104) v celkovém objemu 57,67 mil. (v roce 2010 69,03 mil, v roce 2009 75,20 mil. 2008 – 64,12 mil., 2007 - 66,71 mil Kč, 2006 - 64,89 mil. Kč, 2005 - 57, 5 mil Kč.). V CEP je za rok 2011 evidováno 24 projektů v celkové výši 134458 tis. Kč (2010 – 22 projektů v celkové výši 52,392 tis. Kč, 2009 – 17 projektů v celkové výši 78243, 2008 – 16 o celkové výši 52,214 tis. Kč, 2007 - 15 projektů v celkové výši 83,461 mil. Kč). V této části se stejně jako v minulých letech rozchází evidence univerzity a CEP.

Všechny výzkumné projekty, pro jejichž řešení bylo plánováno oponentní projednání, byly úspěšně obhájeny a výstupy předány odběratelům. Nevyskytly se žádné zásadní problémy s ukončením výzkumných projektů, resp. s předáním plánovaných výstupů pro realizaci.

U standardních grantových agentur, jako je GAČR, lze konstatovat, že počet získaných a dále řešených projektů klesá. Důvodem je zvyšující se konkurence a rostoucí požadavky z hlediska publikačních výstupů řešitele, resp. spoluřešitele, kde požadované podmínky splňují na fakultě pouze některé týmy, které již v současné době projekty z GAČR řeší. S ohledem na možné uplatnění v soutěži GAČR, ale i v dalších grantových agenturách, je nutno zvýšit tlak na zkvalitnění publikační aktivity směrem k impaktovaným publikacím a spolupráci s dalšími univerzitními pracovišti a pracovišti AV ČR. Prioritou v této oblasti je podpora týmů, které jsou schopné se uplatnit v grantových soutěžích, a zapojení se do mezinárodního výzkumu. Jedním z ukazatelů úspěšnosti týmů jsou publikační výstupy a výstupy ve formě patentů a užitých metodik v souladu s již zmíněnou metodikou RVV ČR. V soutěžích pro rok 2011 nebyla fakulta podobně jako ostatní složky univerzity úspěšná. Vedle ekonomických problémů poskytovatelů je hlavním problémem malé úspěšnosti v projektech právě nízký publikační výkon navrhovatelů, resp. řešitelů, a poměrně časté negativní hodnocení již uzavřených projektů právě z hlediska publikačních výstupů.

Stále přetrvávajícím problémem je zapojení do mezinárodního výzkumu, kde lze konstatovat zapojení některých týmů, vesměs těch, které jsou aktivní i v národních grantových soutěžích. Stejně jako celá univerzita se také fakulta potýká s přípravou zapojení do týmů, zpracovávajících výzvy 7.RP.

Pro rok 2011 bylo podáno celkem 79 nových návrhů výzkumných projektů a zakázek externím subjektům (2010 – 44, 2009 – 60, 2008 – 51, 2007 – 71, 2006 – 62). Především u standardních GA však byla úspěšnost v soutěžích velmi nízká s ohledem na již zmíněný požadavek výstupů v impaktovaných časopisech, který i přes vzrůstající publikační aktivitu splňuje jen několik akademických pracovníků fakulty. Rozvírají se nůžky mezi narůstajícím počtem podávaných projektů a získanými projekty. Důvodem je kombinace faktorů, je vysoká konkurence v projektových výzvách, zvyšuje se požadavek na kvalitu publikačních výstupů uchazečů, které neodpovídají aplikovanému zaměření univerzity a přetrvává klientelistické prostředí resortních grantových agentur.

Rok 2011 byl poznamenán vysokou aktivitou v podávání projektů OP VK, ve kterých je fakulta velmi úspěšná, a to jak v osách 2.2, 2.4, tak především v 2.3, která je zaměřena na budování vědeckých týmů. Byly získány 4 projekty v ose 2.3 zaměřené na budování vědeckých týmů - projekty „Landteam“ (zahájen v roce 2011), „INVID“ (2012), „Pareziny“ a „INWOOD“ (2012). Tyto projekty jsou významnou možností zaměstnání zahraničních vědců v týmech v letech 2011-2015. Příprava těchto projektů blokovala významné kapacity fakulty v roce 2011.

Pro tvůrčí činnost doktorandů je významné ustanovení Interní grantové agentury fakulty (dále jen IGA), rozdělující prostředky specifického výzkumu.

9.2 Propojení tvůrčí činnosti s činností vzdělávací na fakultě.

Studenti jsou součástí řešitelských týmů projektů, výsledky projektů jsou aplikovány ve výuce. Studenti jsou členy publikačních týmů. Studentské projekty významně podporují prioritní zapojení studentů doktorských, případně magisterských studijních programů, do vědy a výzkumu při řešení projektů VaV ve spolupráci s akademickými pracovníky. Tyto projekty jsou zaměřeny na podporu excelence studentů a rovněž napomáhají rozvoji jejich dovedností, způsobilostí a znalostí. Spoluprací s akademickými pracovníky dochází k aktivnímu transferu znalostí a dobrých praxí v technologii vědy a výzkumu na studenty doktorských studijních programů. Jednotlivé programy jsou koncipovány v souladu s Dlouhodobým záměrem vzdělávací a vědecké, výzkumné, vývojové a inovační, umělecké a další tvůrčí činnosti fakulty pro období 2011 – 2015.

9.3 Zapojení studentů bakalářských a magisterských, resp. navazujících magisterských studijních programů do tvůrčí činnosti na fakultě.

Studenti magisterských a doktorských studijních programů se aktivně za podpory fakulty účastní standardních a mezinárodních konferencí a výstav. Na ústavech jsou vypisována témata pro závěrečné práce, které jsou součástí výzkumných úkolů ústavů. Činnost studentů magisterských a doktorských studijních programů je podpořena v rámci systému Interní grantové agentury fakulty (http://www.ldf.mendelu.cz/cz/projekty/iga_ldf_mendelu). V rámci IGA jsou pořádány studentské konference Silva Net a Wood Net. Další zapojení studentů do tvůrčí činnosti je podpořeno v rámci cílových skupin operačních programů, osa 2.3. Studenti vyjíždí na národní a mezinárodní konference. V rámci mezinárodní spolupráce je podpořena mimořádnými stipendii tvůrčí činnost studentů fakulty na partnerských pracovištích.

9.4 Podíl aplikační sféry¹ na tvorbě a uskutečňování studijních programů.

Akreditační spisy jsou konzultovány s předními odborníky v daném oboru z aplikační sféry, ve spolupráci s aplikačními partnery jsou zadávána témata závěrečných prací. Odborníci z praxe jsou zváni na přednášky v jednotlivých předmětech (tab.11.2.). Široké spektrum podniků spolupracuje s fakultou zejména při realizaci odborných praxí pro studenty, včetně mentoringu.

Tab. 9.4

Studijní obory, které mají ve své obsahové náplni povinné absolvování odborné praxe po dobu alespoň 1 měsíce (počty)	
Vysoká škola (název)	Počty studijních oborů
Lesnická a dřevařská fakulta	1
CELKEM	

Pozn.: * = Fakulta nebo jiná součást vysoké školy uskutečňující akreditovaný studijní program/obor

Příkladem studijního oboru s měsíční praxí je studijní obor „Hospodaření s přírodními zdroji tropických a subtropických oblastí“, SP Lesnictví, na bakalářském stupni, který má měsíční praxi v dělení – *Provozní praxe tuzemská* (v rozsahu 15 dní) a *Praxe zahraniční* (v rozsahu 15 dní).

9.5 Spolupráce s aplikační sférou na tvorbě a přenosu inovací.

Fakulta je zapojena to technologických platform a klusterů:

Crea Hydro and Power Czech Renewable Energy Allianz (CREA): předprojektové studie a návrhy, průzkumy a posouzení v geologické, ekologické a ekonomické oblasti, vývoj a výzkum nových řešení, výroba a montáž technologických zařízení, rehabilitace staveb a opravy technologie v oboru. Aliance vznikla v roce 2005 a univerzita, respektive fakulta, byla jedním ze zakládajících členů. Členové CREA jsou aktivními příslušníky mezinárodních institucí, např. ICOLD a SVECO. CREA má zkušenosti z úspěšně realizovaných projektů zahraniční rozvojové spolupráce, Světové Banky, státních institucí a soukromých investorů. CREA je jedním z fungujících nástrojů propojení výzkumu a praxe. Je snahou předchozí spolupráci prohloubit. Zapojením CREA do projektu dostanou členové cílové skupiny unikátní možnost nahlédnout do specifického managementu klastru. Dostane se jim praktické zkušenosti.

¹ Subjektem aplikační sféry se zde rozumí právnická osoba, která je podnikatelem (jejíž hlavní činností není výzkum a vývoj) a orgán veřejné správy s přímým vyloučením jiných výzkumných organizací.

Klaster českých nábytkářů – fakulta je jedním ze zakládajících členů Klasteru českých nábytkářů (KČN). V současné době se podílí na práci KČN v řídicím výboru. Ústav nábytku se účastní na řešení projektu OPPI spolupráce, a to jeho dílčí části Pořízení laboratorních zařízení do servisních středisek KČN. Další vzájemnou spoluprací s KČN je aktivní společné řešení projektu Virtuální vzdělávací program pro nábytkářský obor (reg.č. CZ/10/LLP-LdV/TOI/134011).

Moravskoslezský dřevařský klaster – spolupráce se severomoravským dřevařským klastrem probíhá v oblasti staveb na bázi dřeva zejména v projektové přípravě, navrhování a dimenzování staveb a dřevěných konstrukcí, v možnostech aplikace nových nebo inovovaných materiálů na bázi dřeva a výrobků pro otvorové výplně staveb. Tvorba a přenos inovací probíhá prostřednictvím společných projektů s klastrem a dalšími institucemi (Vysoká škola báňská – technická univerzita Ostrava). Jsou organizovány interaktivní semináře a workshopy na společná témata. Spolupráce probíhá s vybranými aplikačními partnery, kteří jsou součástí severomoravského dřevařského klasteru.

Technologická platforma lesního hospodářství a navazujících průmyslových odvětví (ČTPLH) – fakulta je koordinátorem. ČTPLH je kooperační oborové seskupení sdružující průmyslové podniky, oborová sdružení a svazy, výzkumné a finanční instituce, národní orgány veřejné správy. Primárním úkolem ČTPLH bylo definovat Národní výzkumnou agendu a budovat efektivní partnerství. ČTPLH se soustřeďuje na tvorbu Implementačního akčního plánu pro ČTPLH. ČTPLH podporuje aktivity a iniciativy organizací působících ve prospěch rozvoje lesnictví, dřevozpracujícího průmyslu a prodeje výrobků ze dřeva a na bázi dřeva v České republice, a s tím spojených vědeckých, výzkumných, technologických a inovačních aktivit. LDF a ČTPLH již spolupracuje na 4 projektech OP VK, kde je spolupráce zaměřena hlavně na vstup studentů do firem, které jsou členy platformy.

9.6 Počty odborníků z aplikační sféry podílející se na výuce v akreditovaných studijních programech (osoby, které se v roce 2011 podílely na výuce alespoň v jednom předmětu).

Počty odborníků, kteří se podílejí na výuce v akreditovaných studijních programech, postupně narůstají. Tento pozitivní trend je dán příznivým vlivem projektů OP VK, které přednášky předních tuzemských i zahraničních odborníků vyžadují a současně i umožňují finanční ocenění.

Tab. 9.6

Odborníci z aplikační sféry podílející se na výuce v akreditovaných studijních programech	
Ústav	Počty osob
414	12
424	2
411	3
426	4
422	10
423	4
443	4
442	4
441	4
CELKEM	47

9.7 Další významné aktivity – konference, semináře a jiné aktivity.

Název akce: Konkurenceschopnost lesnického, dřevozpracujícího a nábytkářského sektoru

Pořadatel a garant: Mendelova univerzita v Brně (Lesnická a dřevařská fakulta, projektové oddělení), Česká technologická platforma lesního hospodářství a navazujících průmyslových odvětví, občanské sdružení

Termín konání: říjen 2011

Název akce: Annual Meeting EFICEEC 2011

Pořadatel a garant: Mendelova univerzita v Brně (Lesnická a dřevařská fakulta v Brně, Projektové oddělení), Česká technologická platforma lesního hospodářství a navazujících průmyslových odvětví, občanské sdružení

Termín konání: 3. – 6. května 2011

Název akce: Colloquium of Landscape Management 2011

Pořadatel a garant: Mendelova univerzita v Brně (Ústav tvorby a ochrany krajiny)

Termín konání: únor 2011

Název akce: Rekultivace včera, dnes a zítra

Pořadatel a garant: Česká společnost krajinných inženýrů, ČVUT v Praze, Mendelova univerzita v Brně (Ústav tvorby a ochrany krajiny)

Termín konání: březen 2011

Název akce: Public recreation and landscape protection - hand in hand?

Pořadatel a garant: Mendelova univerzita v Brně (Ústav tvorby a ochrany krajiny), ČSKI, AOPK ČR, MŽP ČR, CCR JM, KČT, VUT v Brně

Termín konání: květen 2011

Název akce: Červená sypavka *Dothistroma septosporum* v ČR

Pořadatel a garant: Mendelova univerzita v Brně (Ústav ochrany lesů a myslivosti),

Termín konání: září 2011

Název akce: Krajinné inženýrství 2011

Pořadatel a garant: Česká společnost krajinných inženýrů, ČVUT v Praze, ČZU v Praze, Mendelova univerzita v Brně (Ústav tvorby a ochrany krajiny)

Termín konání: září 2011

Název akce: Zvyšování přírodní hodnoty polních honiteb

Pořadatel a garant: Mendelova univerzita v Brně (Ústav ochrany lesů a myslivosti),

Termín konání: květen 2011

Název akce Telemetrický výzkum zvěře, jeho přínos pro mysliveckou praxi a řešení škod působených zvěří

Pořadatel a garant: Mendelova univerzita v Brně (Ústav ochrany lesů a myslivosti),

Termín konání: listopad 2011

Název akce: ÚSES – zelená páteř krajiny

Pořadatel a garant: CZ-IALE, MŽP, Mendelova univerzita v Brně a firmou AGERIS, s.r.o.

Termín konání: září 2011

Název akce: Kapitáni dřevozpracujícího a nábytkářského průmyslu.

Pořadatel a garant: Mendelova univerzita v Brně, LDF a ČTPLH

Termín konání: říjen 2011

Název akce: „Rekreace a ochrana přírody – ruku v ruce?“,

Pořadatel a garant: Mendelova univerzita v Brně, LDF – ÚTOK ve spolupráci s Vysokým učením technickým v Brně, Správou CHKO Moravský kras, Agenturou ochrany přírody a krajiny ČR, Českou společností krajinných inženýrů, Klubem českých turistů a Centrálou cestovního ruchu – Jižní Morava

Termín konání: květen 2011

Tab. 9.7

Vědecké konference (spolu)pořádané vysokou školou (počty)			
Vysoká škola (název)	CELKOVÝ počet	S počtem účastníků vyšším než 60 (z CELKEM)	S mezinárodní účastí (z CELKEM)
CELKEM	12	12	8

10 Internacionalizace

V oblasti zahraničních styků je v současném období hmatatelnou prioritou vedení fakulty realizovat projekt rozvojových programů MŠMT ČR „Hostující profesori“. V rámci něho byly vytvořeny odpovídající podmínky pro přijímání hostujících akademiků a jejich zařazení do standardně běžící výuky akreditovaných studijních programů. Hostující profesori (incoming professors) za rok 2011 byly dva - dr. Ismo Sarajarvi, který se podílel na přímé výuce předmětu Geographical Information Systems, a prof. Adrian Schultze, Detmold, Německo, který se podílel na výuce předmětů v nábytkářských oborech. Odborníci z aplikační sféry byly rovněž součástí rutinních výměn v rámci programu LLP/Erasmus.

10.1 Zapojení fakulty do mezinárodních vzdělávacích programů vč. mobilit

Základním strategickým rozhodnutím vedení fakulty v oblasti internacionalizace byla v roce 2011 realizace prvních reálných kroků otevření prestižního studijního programu na magisterském stupni vzdělávání v anglickém jazyce s finským partnerem - University of Applied Science Rovaniemi. Daná činnost vychází z akreditační legislativy České republiky a Finska a je nasměrována na zahájení vlastní výuky v září 2013.

Tyto kroky vychází z dlouhodobě udržované prestiže Lesnické fakulty v programu LLP/Erasmus, a to jak na úrovni studijních pobytů, tak na úrovni praxí. Studijní pobyty jsou přitom realizovány především s prioritními partnery fakulty, praxe pak napříč celým spektrem více než 70 zahraničních partnerů fakulty v programu LLP/Erasmus. Atraktivita zapojení fakulty do mezinárodního univerzitního prostoru je přitom umocněna ještě podílem na rozvojových projektech univerzity zaměřených na mimoevropské vysoké školy. To vše vede (viz dále) ke zvyšujícímu se podílu vyjíždějících studentů fakulty jako celku. Je pozitivní skutečností, že i přes výkyvy neklesá počet přijíždějících zahraničních studentů - zde je klíčová jednak nabídka více než 40 předmětů vyučovaných na fakultě v anglickém jazyce, včetně výuky ve studijním programu European Forestry, který vytvořil velmi atraktivní platformu i pro zapojení přijíždějících studentů programu LLP/Erasmus do průřezových fakultních aktivit (což je zahraničními studenty vysoce hodnoceno).

Jiná je situace v oblasti internacionalizace z pohledu vědy a výzkumu. Přestože je na úrovni univerzity, případně i ČR, hodnocena výzkumná činnost fakulty spíše pozitivně, není v naprosté většině disciplín vědy a výzkumu fakulta konkurenceschopná z pohledu mezinárodního výzkumu. Hlavním problémem je prezentace výsledků v impaktovaných časopisech, z části jako důsledek používání zastaralých metodických postupů a řešení již vyřešených témat. Jedním z možných řešení je podpora vysílání mladých pracovníků ve vědě a výzkumu na mezinárodní konference, podpora dlouhodobých i střednědobých stáží a zapojování mladých pracovníků ve vědě a výzkumu do mezinárodních řešitelských týmů se základním požadavkem publikační aktivity. Jen v některých oborech je výzkum realizován na odpovídající mezinárodní úrovni. Některé další obory se této úrovni blíží a jsou zapojeny do mezinárodní spolupráce. Přetrvává tak již zmíněná nevyrovnanost v aktivitách jednotlivých ústavů, resp. týmů, a nízké zapojení do mezinárodního výzkumu. Řešením je nastavení motivačního systému a systému rozdělení mzdových prostředků ve prospěch aktivních týmů při udržení požadavku zapojení těchto týmů do pedagogické činnosti. Toto je v rámci dostupných finančních zdrojů realizováno v rámci periodické evaluace pracovníků na fakultě.

Z pohledu konkurence špičkových pracovišť ve vědě a výzkumu jak v národním, tak i mezinárodním měřítku je celkový tvůrčí výkon fakulty s ohledem na její potenciál a tradice neuspokojivý, přestože v konkurenci s lesnickými, dřevařskými i environmentálními fakultami patří zcela jednoznačně v ČR k nejlepším. Na výsledku současného stavu se zásadně promítl tlak, vyvíjený od roku 2006, na zvýšení kvality publikační činnosti, včetně podpory výzkumného záměru, který vytváří na fakultě zcela nadstandardní podmínky. Potenciál

výzkumných záměrů není však plně rozvinut, především s výsledky jiných univerzitních pracovišť, které jsou řešiteli VZ.

Zřejmý je trend zvyšování výkonů ve vědecko-výzkumné činnosti. Ten je nutno považovat za jednoznačně pozitivní, zvláště pokud se hnací silou tvůrčích aktivit stávají noví pracovníci, kteří nastoupili v rámci probíhající generační výměny a kteří jednoznačně přijali principy vědecké a další tvůrčí práce.

Na fakultě dále přetrvává diskuse nad zaměřením dalšího výzkumu a podílu základního, aplikovaného a průmyslového výzkumu. S ohledem na šíři řešených problémů je zcela zásadní zachování všech těchto směrů s odlišným zastoupením na jednotlivých oborech. Výraznou prioritou je zkvalitnění tvůrčích výstupů ve všech zastoupených oborech.

Pro další léta je jednoznačnou prioritou podpora výzkumu a metodických postupů s potenciálem publikačních výstupů v impaktovaných periodikách, patentů a užitných vzorů. Významným výstupem je rovněž aplikace vědy a výzkumu do praxe formou certifikovaných metodik v definici dané příslušným orgánem státní správy.

Zcela zásadní prioritou je pak zapojení do mezinárodního výzkumu, kde je velmi dosažitelnou podporou zapojení do akcí COST, včetně národní podpory ze strany MSMT, a příprava na zapojení do výzev 7. RP a příprava týmů na 8. RP.

Tab. 10.1

Zapojení vysoké školy do mezinárodních vzdělávacích programů												
Vysoká škola (název)	Programy EU pro vzdělávání a přípravu na povolání										CELKEM	
	Erasmus	Comenius	Grundtwig	Leonardo	Jean Monnet	Erasmus Mundus	Tempus	Ceepus	Aktion	Rozvojové programy MŠMT		Ostatní
Počet projektů				1				2				3
Počet vyslaných studentů*	74							3		4	2	83
Počet přijatých studentů**	136							2			7	145
Počet vyslaných akademických pracovníků***	15			1				5			180	201
Počet přijatých akademických pracovníků*** *	5							6				11
Počet vyslaných ostatních pracovníků	1											1
Počet přijatých ostatních pracovníků												
Dotace v tis. Kč												

Pozn.: * = Vyjíždějící studenti – studenti, kteří v roce 2011 absolvovali zahraniční pobyt, započítávají se i ti studenti, jejichž pobyt začal v roce 2010. Započítávají se pouze studenti, jejichž pobyt trval více než 4 týdny (28 dní). Pokud VŠ uvádí i jinak dlouhé výjezdy, uvede to v poznámce k tabulce.

Pozn.: ** = Přijíždějící studenti – studenti, kteří přijeli v roce 2011, započítávají se i ti studenti, jejichž pobyt začal v roce 2010. Započítávají se pouze studenti, jejichž pobyt trval více než 4 týdny (28 dní). Pokud VŠ uvádí i jinak dlouhé výjezdy, uvede to v poznámce k tabulce.

Pozn.: *** = Vyjíždějící akademičtí pracovníci – pracovníci, kteří v roce 2011 absolvovali zahraniční pobyt, započítávají se i ti pracovníci, jejichž pobyt začal v roce 2010. Započítávají se pouze pracovníci, jejichž pobyt trval více než 5 pracovních dní. Pokud VŠ uvádí i jinak dlouhé výjezdy, uvede to v poznámce k tabulce.

Pozn.: **** = Přijíždějící akademičtí pracovníci – pracovníci, kteří přijeli v roce 2011, započítávají se i ti pracovníci, jejichž pobyt začal v roce 2010. Započítávají se pouze pracovníci, jejichž pobyt trval více než 5 pracovních dní. Pokud VŠ uvádí i jinak dlouhé výjezdy, uvede to v poznámce k tabulce.

Zde uvedené údaje dokládají mimořádnou aktivitu fakulty v oblasti zahraniční spolupráce. Zvláště počet přijatých studentů v rámci programu LLP/Erasmus je jasným dokladem prioritního postavení internacionalizace v rámci plnění dlouhodobých záměrů rozvoje fakulty i univerzity. Taktéž vysoká míra zapojení do programu spolupráce zemí středoevropského prostoru CEEPUS toto jasně dokládá.

Závěrem je tedy možno konstatovat, že především v oblasti pedagogické držela fakulta vysoký standard v rámci celé ČR i v roce 2011, přičemž především zahájení praktických kroků k realizaci samostatného joint MSc-degree programu dokládá její sílu a nadprůměrnost. V oblasti vědeckovýzkumné jsou výše uvedené skutečnosti dokladem snahy vedení fakulty i jednotlivých odborných ústavů dosáhnout trendu z pedagogických aktivit a jak uvedené skutečnosti napovídají, je možno pro období 2011-2015 skutečně s kvalitativním zlepšením reálně počítat.

10.2 Zapojení fakulty do mezinárodních programů výzkumu a vývoje vč. mobilit

Jak bylo uvedeno výše, v oblasti pedagogické (s důrazem na program Long Life Programme Erasmus) bylo v roce 2011 dosaženo výborných výsledků, což již zcela neplatí pro oblast zapojování do mezinárodních programů. Obecně platí, že prostřednictvím členství v mezinárodních organizacích a týmech se fakulta podílí na mezinárodní spolupráci ve vědě, výzkumu a tvůrčí činnosti, a to především programů kombinujících více činností, jakými jsou AKTION, FM EHP/Norsko, FULBRIGT, KONTAKT či LEONARDO DA VINCI; významné je též zapojení do řešení rozvojových projektů. Z kvantitativního hlediska je pro rok 2011 ještě vhodné uvést, že pracovníci fakulty jsou členy těchto významných profesních mezinárodních organizací:

- 1) Mezinárodní unie lesnických výzkumných organizací (IUFRO),
- 2) Evropský lesnický institut (EFI),
- 3) Evropská i česká technologická platforma lesního hospodářství a navazujících průmyslových odvětví (FTP, resp. ČTPLH),
- 4) Mezinárodní rada pro lov a ochranu zvěře (CIC),
- 5) Mezinárodní organizace studentů lesnictví (IFSA).

Tab. 10.2

Zapojení fakulty do mezinárodních programů výzkumu a vývoje				
	7. rámcový program EK			CELKEM
	CELKEM	Z toho Marie-Curie Actions	Ostatní	
Počet projektů	1	1		1
Počet vyslaných studentů*				
Počet přijatých studentů**				
Počet vyslaných akademických a vědeckých pracovníků***				
Počet přijatých akademických a vědeckých pracovníků****	1	1		1
Dotace v tis. Kč				

Pozn.: * = Vyjíždějící studenti – studenti, kteří v roce 2011 absolvovali zahraniční pobyt, započítávají se i ti studenti, jejichž pobyt začal v roce 2010. Započítávají se pouze studenti, jejichž pobyt trval více než 4 týdny (28 dní). Pokud VŠ uvádí i jinak dlouhé výjezdy, uvede to v poznámce k tabulce.

Pozn.: ** = Přijíždějící studenti – studenti, kteří přijeli v roce 2011, započítávají se i ti studenti, jejichž pobyt začal v roce 2010. Započítávají se pouze studenti, jejichž pobyt trval více než 4 týdny (28 dní). Pokud VŠ uvádí i jinak dlouhé výjezdy, uvede to v poznámce k tabulce.

Pozn.: *** = Vyjíždějící akademičtí a vědečtí pracovníci – pracovníci, kteří v roce 2011 absolvovali zahraniční pobyt, započítávají se i ti pracovníci, jejichž pobyt začal v roce 2010. Započítávají se pouze pracovníci, jejichž pobyt trval více než 5 pracovních dní. Pokud VŠ uvádí i jinak dlouhé výjezdy, uvede to v poznámce k tabulce.

Pozn.: **** = Přijíždějící akademičtí a vědečtí pracovníci – pracovníci, kteří přijeli v roce 2011, započítávají se i ti pracovníci, jejichž pobyt začal v roce 2010. Započítávají se pouze pracovníci, jejichž pobyt trval více než 5 pracovních dní. Pokud VŠ uvádí i jinak dlouhé výjezdy, uvede to v poznámce k tabulce.

10.3 Mobilita studentů a akademických pracovníků podle zemí

Z tabulky 10.3 je zřejmý význam spolupráce s Finskou republikou, s níž jsou v roce 2011 činěny prokazatelné kroky k otevření joint degree MSc-programu „Forestry and Landscape Management in Rural Areas“.

Tab. 10.3

Mobilita studentů a akademických pracovníků podle zemí				
Země	Počet vyslaných studentů*	Počet přijatých studentů**	Počet vyslaných akademických pracovníků***	Počet přijatých akademických pracovníků****
Belgické království	2		6	
Brazilská federativní republika			1	
Brunej Darussalam			1	
Dánsko	1			
Estonská republika			2	
Etiopská federativní demokratická republika			5	
Finská republika	22	15	14	10
Francouzská republika	1	16	6	
Ghana	1			
Chorvatská republika	1		10	
Irsko	9		3	
Italská republika		8	9	
Jemenská republika	11		9	
Kanada	2		3	
Kyrgyzstán	1			
Litva	3	5		
Maďarská republika			5	2
Nikaragujská republika			4	
Nizozemí	1			
Norské království			11	
Nový Zéland	1			
Peruánská republika	1		1	
Polská republika			18	2
Portugalsko	5	2		
Rakouská republika	5		7	
Rumunsko	2	1	32	2
Rusko	1	1		
Řecká republika	4	12	1	
Slovenská republika	4	1	17	2
Slovinsko	5	1		
Spojené království Velké Británie a Severního Irska	2		2	
Spolková republika Německo	2	4	4	
Španělské království	4	67	13	
Švédské království			7	
Švýcarská konfederace			2	
Thajsko	1			
Turecko	5	5		
Ukrajina			1	
Vietnamská socialistická republika	14		4	
Zambijská republika			8	
Celkem	111	138	206	18

11 Zajišťování kvality a hodnocení realizovaných činností

11.1 Vnitřní hodnocení kvality vzdělávání

Systém hodnocení kvality vzdělávání byl v roce 2011 zaměřen na:

- přípravu plnění standardů mezinárodního hodnocení fakulty,
- vnitřní evaluaci a stabilizaci povinných i volitelných předmětů,
- komplexnější pojetí předmětů s vazbami a souvislostmi uvnitř jednotlivých studijních programů v návaznosti na specifika jednotlivých oborů,
- zajištění studijních textů pro všechny vyučované předměty.

11.1.1 Formální charakteristika (popis systému hodnocení, periodicita, hodnotitelé apod.)

Kvalita tvůrčí práce je zajišťována pravidelnými evaluacemi pracovníků a přímým napojením vědeckého a pedagogického výkonu ústavů na rozpočet fakulty.

11.1.2 Vlastní hodnotící proces (kritéria, vybraná oblast, porovnání s tzv. Standards and Guidelines for Quality Assurance in European Higher Education Area)

Systém evaluace je uplatňován od doktorandů v rámci jejich ročního hodnocení v napojení na výplatu mimořádného stipendia (Viz směrnice děkana Hodnocení studentů DSP) až po všechny akademické a výzkumné pracovníky v rámci ročních evaluací s dopadem do osobního hodnocení. U osobní evaluace doktorandů a pracovníků je využívána Směrnice rektora č. 25/2007, kdy je tento systém navázán na kvalifikační růst, u evaluace ústavů byla tato směrnice využívána do roku 2010 a od roku 2010 je v plné míře aplikována metodika RVV (i přes řadu s tím spojených problémů). Získané body v hodnocení RVV za poslední období a počet bodů, počítaný dle metodiky RVV za poslední rok, jsou podkladem pro sestavení rozpočtu ústavů.

11.1.3 Výsledky hodnocení a jejich využití

Na fakultě proběhlo hodnocení ústavů a hodnocení jednotlivých pracovníků na základě společné evaluace vědeckých a pedagogických aktivit jako neoddělitelných činností.

Výstup z evaluace ústavů byl základem pro rozpočet fakulty jako podíl ústavů na výkonu fakulty

Podíl ústavů na výkonu fakulty v Evaluaci 2011 – srovnání s evaluací dle rozhodnutí rektora 25/2007.

Ústav	Body RVV bez redukce	Body RVV po redukcí	Podíl bez redukce	Podíl po redukcí	Podíl 2007-2009 Rozhodnutí rektora
411 - ugt	380,00	378,40	3,51%	3,89%	2,98%
412 - um	540,80	498,03	4,99%	5,12%	2,26%
413 - ugp	940,12	876,58	8,68%	9,02%	5,66%
414 - ulbdg	2 196,01	2 113,97	20,26%	21,74%	18,06%
421 - uldep	164,57	164,57	1,52%	1,69%	3,10%
422 - utok	316,23	306,23	2,92%	3,15%	5,18%
423 - uldt	622,02	561,18	5,74%	5,77%	6,35%
424 - uolm	1 277,05	1 050,39	11,78%	10,80%	17,22%
426 - uzpl	301,02	281,02	2,78%	2,89%	5,19%
428 - uhul	106,13	77,44	0,98%	0,80%	3,78%
441 - uzzd	642,68	640,96	5,93%	6,59%	4,52%
442 - un	544,00	544,00	5,02%	5,60%	6,68%
443 - und	1 060,69	1 038,26	9,79%	10,68%	8,74%
471 - uel	1 465,28	911,31	13,52%	9,37%	10,27%
Zkušebna	280,00	280,00	2,58%	2,88%	0
celkem	10 836,58	9 722,33	100,00%	100,00%	100,00%

Závěry hodnocení akademických činností v roce 2011 jsou shrnuty následovně:

1. Evaluace byla zpracována jednotlivými pracovníky, projednána s vedoucími ústavu a na ústavech. Na úrovni fakulty byla provedena kontrola správnosti zařazení a vykazování u vedoucích ústavů. Metodika a evaluace byla opakovaně probrána na Kolegiu děkana.
2. Mezi jednotlivými pracovníky, a především ústavy, se projevilo odlišné chápání některých položek – především kategorie monografie a kapitola v knize. Nelze započítat dvakrát monografii a kapitolu v téže knize, v některých případech započítány i neexistující výstupy.
3. Na fakultě je zřejmé nerovnoměrné zatížení ústavů výukou a rozdílné výkony ve vědecko-výzkumné činnosti.
4. S ohledem na rozdílné podmínky na ústavech musí výsledky osobní evaluace interpretovat vedoucí ústavů a navrhnout opatření vedoucí ke zvýšení výkonu pracovníků, případně srovnání výkonů jednotlivých pracovníků na ústavu se zohledněním jejich další práce na ústavu.
5. Pro další evaluaci zvážit zařazení aktivit, které nejsou v RIV, a uvést jednotnou metodiku započítání monografií a kapitol v knize. Započítané výstupy dát do souladu s metodikou RVV.
6. Výstupem osobní evaluace bylo bodové hodnocení u každého pracovníka.

11.1.4 Vnitřní hodnocení kvality šetřením mezi studenty

Kvalita pedagogické činnosti je zjišťována v rámci evaluace všech předmětů studijních programů. Zde hodnotili studenti úroveň přednášek, cvičení i jednotlivé pedagogy prostřednictvím evaluačních dotazníků, dostupných v univerzitním informačním systému. Periodická vyhodnocení těchto údajů byla k dispozici vedoucím ústavů i vedení fakulty.

11.1.5 Mechanismus odhalování plagiátorství u kvalifikačních a dalších prací

Fakulta postupuje podle Směrnice č. 2/2010, o postupu při odhalování plagiátů. Student je povinen vložit vlastní vysokoškolskou kvalifikační práci (dále jen VŠKP) do Univerzitního informačního systému (dále jen UIS) nejpozději v termínu stanoveném studijním oddělením fakulty, a to prostřednictvím agendy Závěrečná práce. Po vložení VŠKP studentem do UIS, se automaticky spustí systém vyhledávání podobností s obdobným typem prací, tzv. „antiplagiátor“. Systém zajišťuje porovnání vložené VŠKP se všemi ostatními, do té doby do systému vloženými, VŠKP. V případě, že systém odhalí míru podobnosti větší než 55 %, generuje automaticky e-mailovou zprávu, která je zaslána autorovi VŠKP, vedoucímu VŠKP, na studijní oddělení a proděkanovi příslušné fakulty. O plagiátu rozhoduje vedoucí VŠKP, který je povinen rozhodnout do 7 dnů od obdržení zprávy o podezření na plagiát. Rozhodnutí, zda posuzovaná práce je nebo není plagiátem, zaznamenává odpovědná osoba, tj. vedoucí VŠKP do UIS. VŠKP, u které bylo vygenerováno podezření na plagiát, nemůže být bez rozhodnutí odpovědné osoby, zda je či není plagiátem, připuštěna k obhajobě.

11.2 Vnější hodnocení kvality, zejména Akreditační komisí ČR.

Vedení fakulty věnuje vnějším vztahům pozornost i začleněním zahraničních pobytů učitelů do vnitřní evaluace pracovníků a naplňování jejich kariérního růstu. Kvalita vzdělávání na fakultě je tak podpořena motivací učitelů na zahraničních pobytech, jejichž součástí je doložený počet přednášených témat a hodin.

Vedením fakulty je pravidelně sledováno hodnocení výkonu fakulty, provedené RVV, případně dalšími auditorskými orgány. Z hlediska mezinárodního se fakulta nevyskytuje v žádných renomovaných mezinárodních žebříčcích. V rámci sledování hodnocení RVV vedení fakulty přijímá strategická rozhodnutí a opatření s cílem zvýšit výkony ve vědě a výzkumu.

V roce 2011 pokračoval trend z předchozích let, směřující ke zkvalitnění výstupů tvůrčí práce směrem k výstupům, které jsou hodnoceny RVV, a které jsou plně srovnatelné v rámci tvůrčí činnosti v mezinárodním měřítku.

11.3 Benchmarking (porovnávání) s obdobně zaměřenými fakultami vysokých škol v ČR, příp. v zahraničí.

Z hlediska získaného počtu bodů (12128 získaných bodů za období 2006-2010) je fakulta druhou nejvýkonnější fakultou na univerzitě (za Agronomickou fakultou), kdy podíl jednotlivých ústavů je cca rovnoměrný a s ohledem propojení vnitřní evaluace na tento vnější evaluační systém se rozdíly mezi ústavami zmenšují. Zřejmý je trend navyšování výkonu od roku 2005. Cílem fakulty je dosáhnout v ročním hodnocení více jak 15000 bodů. Vedle tlaku na kvalitu hodnocených výstupů je také tlak na všechny pracovníky fakulty na tvorbu hodnocených výstupů. Kapacita týmů, které již dne produkují hodnocené výsledky, je v dnešní době na hranici.

V rámci získaných bodů je fakulta plně konkurenční. Přímé porovnání s jinými fakultami je však nemožné s ohledem na odlišnou strukturu a zastoupení oborů. Lze však tvrdit, že v porovnání s FLD CZU i FZP CZU má fakulta vyšší výkon.

Hodnocení fakult univerzity v hodnocení RVV a postavení fakulty

	Počet 2009	Body 2009	Počet 2010	Body 2010	Počet 2011	Body 2011	2011-2010	Podíl 2011/2010
MENDELU	1372,00	22957,68	1667,20	28457,10	1942,83	37075,97	8618,87	1,30
AF MENDELU	583,79	11914,85	656,21	12852,21	715,96	16126,13	3273,92	1,25
LDF MENDELU	359,02	6614,62	469,47	9284,56	603,46	12128,00	2843,44	1,31
PEF MENDELU	337,17	3267,22	404,28	4319,67	404,54	5635,00	1315,33	1,30
ZF MENDELU	62,98	669,40	110,95	1571,42	176,30	2371,94	800,52	1,51
FRRMS			7,50	130,41	24,00	429,45	299,04	3,29
SLP Krtiny			2,00	80,00	3,00	86,32	6,32	1,08
ICV MEndelu			3,50	56,00	9,90	197,39	141,39	3,52
MENDELU nerozl.	29,03	491,60	13,30	162,84	4,75	100,00	-62,84	0,61

12 Národní a mezinárodní excelence fakulty

12.1 Členství fakulty v mezinárodních asociacích, organizacích a sdruženích.

IUFRO – www.iufro.org

EFI – www.efi.int

EFI CEEC – www.eficeec.efi.int/portal/

IFSA – www.ifsa.net/main.php

IALE – www.iale.cz

Friends of Sokotra – www.friendsofsoqotra.org

12.2 Členství fakulty v profesních asociacích, organizacích a sdruženích.

Crea Hydro and Power Czech Renewable Energy Allianz

Klaster českých nábytkářů

Moravskoslezský dřevařský klaster

Technologická platforma lesního hospodářství a navazujících průmyslových odvětví

Česká lesnická společnost

Česká společnost pro mechaniku

Společenstvo dřevozpracujících podniků

Sdružení lesních školkařů ČR

Sdružení vlastníků obecních lesů

Asociace akreditovaných a autorizovaných organizací

13 Rozvoj fakulty

13.1 Zapojení fakulty do operačních programů financovaných ze strukturálních fondů EU.

Tab. 13.1

Zapojení fakulty do operačních programů financovaných ze strukturálních fondů EU					
Projekt	Operační program	Doba realizace (od-do)	Celková poskytnutá finanční částka	Finanční částka poskytnutá v roce 2011	Oblast, která byla podpořena (krátce, výstižně)
Projekt 1	OPVK	13. 5. 2009–31. 3. 2012	18 583 442,00	6 607 583,00	7.2.2 Vysokoškolské vzdělávání - Hospodaření s přírodními zdroji tropů a subtropů – inovace studijních programů LDF MENDELU v Brně, doc. Dr. Ing. Petr Maděra
Projekt 2	OPVK	1. 1. 2010–31. 12. 2012	10 114 705,00	6 995 298,00	7.2.4 Partnerství a sítě - Informační platforma pro kulturní krajinu, doc. Dr. Ing. Petr Horáček
Projekt 3	OPVK	1. 1. 2011–31. 12. 2013	16 326 354,00	5 976 224,00	7.2.2 Vysokoškolské vzdělávání - Perspektivy krajinného managementu – inovace krajinařských disciplín, doc. Dr. Ing. Miloslav Šlezinger
Projekt 4	OPVK	1. 4. 2011–31. 3. 2014	24 233 157,30	8 297 282,00	7.2.3 Lidské zdroje ve výzkumu a vývoji - Vytvoření a rozvoj multidisciplinárního týmu na platformě krajinné ekologie, doc. Dr. Ing. Petr Maděra
Projekt 5	OPVK	1. 6. 2011–31. 5. 2014	1 385 707,90	2 698 779,00	7.2.4 Partnerství a sítě - Propojení a rozvoj spolupráce subjektů v geoinformatice, Ing. Helena Kilianová, Ph.D. (UPOL)
Projekt 6	OPVK	1. 11. 2011–31. 10. 2014	18 397 984,00	1 119 436,00	7.2.4 Partnerství a sítě - Platforma pro systémovou biologii a ekologii dřevin, doc. Ing. Petr Čermák, Ph.D.
Projekt 7	OPVK	1. 9. 2011–31. 8. 2014	13 336 051,68	1 481 783,00	7.2.4 Partnerství a sítě - Platforma pro posílení dovedností interkulturního managementu, Bc. Petra Volejníková
Projekt 8	OPVK	1. 9. 2011–31. 8. 2014	831 644,80	1 488 705,00	7.2.4 Partnerství a sítě - Partnerství pro rozvoj vzdělávání a komunikace v ochraně přírody, Ing. Ivo Machar, Ph.D. (UPOL)
Projekt 9	OPVK	1. 10. 2011–30. 9. 2014	3 737 380,00	1 503 159,00	7.2.4 Partnerství a sítě - Partnerství v oblasti stavebnictví a architektury, Ing. Miroslav Machala (Moravskoslezský dřevařský klastr)
Projekt 10	OPVK	1. 12. 2011–30. 11. 2014	21 561 374,00	880 115,00	7.2.2 Vysokoškolské vzdělávání - Perspektivy krajinného managementu – inovace krajinařských disciplín, doc. Dr. Ing. Miloslav Šlezinger
CELKEM					

13.2 Zapojení fakulty do Fondu rozvoje vysokých škol.

Tab. 15. 3

Zapojení vysoké školy do Fondu rozvoje vysokých škol v roce 2011 (pouze pro veřejné vysoké školy)				
Vysoká škola (název)		Poskytnuté finanční prostředky v tis. Kč		
Tematický okruh	Počet přijatých projektů	Kapitálové	Běžné	CELKEM
A	2	2458 tis. Kč		2458 tis. Kč
B	0			
C	0			
E	0			
F	4		318 tis. Kč	318 tis. Kč
G	2		250 tis. Kč	250 tis. Kč
CELKEM				

14 Závěr

14.1 Zhodnocení působení v uplynulém roce a naplňování strategických záměrů

Fakulta se v roce 2011 zaměřila na postupné naplňování všech základních aspektů její činnosti – kvalitu a relevanci, otevřenost, efektivitu a financování. Od roku 2011 všechny její aktivity vycházejí z přijatého Dlouhodobého záměru vzdělávací a vědecké, výzkumné, vývojové a inovační, umělecké a další tvůrčí činnosti pro období 2011-2015.

V roce 2011 bylo působení fakulty zaměřeno zejména na:

Kvalita a relevance

- úspěšné akreditace studijních programů, implementaci ECTS, zapojení externích odborníků do výuky, přípravu žádostí v jednotlivých osách Operačních projektů, propojování teoretických znalostí studentů s praktickým ověřováním v účelových zařízeních a na praxích,
- pokračování v tlaku na zvýšení kvality výstupů v tvůrčí aktivitě, provedení hodnocení tvůrčích výstupů pracovníků se zaměřením na výstupy hodnocené v RIV, definování požadavků na kvalitu výstupů doktorského studia v jednotlivých oborech, zpracování strategie institucionálního výzkumu na fakultě pro léta 2012-2015, analyzování profesní strukturu fakulty na úrovni ústavů s cílem zajištění a stabilizace zastoupených disciplín, rozvíjení systému vnitřního a vnějšího hodnocení kvality a zajištění jeho provázanosti se strategickým plánováním instituce.
- Podávání projektů v rámci výzev OP VK

Otevřenost a internacionalizace

- pokračování v intenzivní přípravě joint/double degree na magisterském stupni vzdělávání, prohlubování již dosažené úrovně zapojení do evropských programů mezinárodní spolupráce v oblasti terciárního vzdělávání, zajištění pobytů zahraničních specialistů, podporu mezinárodní spolupráci ve vědě a výzkumu.

Kvalita a kultura akademického života

- zlepšování dobrého jména fakulty na veřejnosti.

Reakce na měnící se vnější prostředí potom vycházela z komplexního hodnocení činností a promítla se do Aktualizace dlouhodobého záměru pro rok 2012. Hlavními cíli pro další období jsou:

- pokračovat v úpravě studijních programů s ohledem na potřeby trhu práce, včetně úprav studijních plánů pro zajištění dosažení očekávaných dovedností absolventů,
- prohlubovat vazby s klíčovými středními odbornými školami formou uzavírání smluv o spolupráci v rámci projektů OP VK 2.4,
- zvyšovat kompetence pracovníků v projektovém řízení jak na úrovni národní, tak i mezinárodní,
- v rámci získaných projektů z OP VK rozvíjet spolupráci v rámci síťování projektů OP osy 2.4, rozvíjet výzkumné týmy v rámci osy 2.3 získaných projektů OP VK a prohlubovat zapojení fakulty do mezinárodních projektů,
- na základě získaného projektu OP VK, osy 2.4 ustanovit pozice Post-Doc, jako základního článku výzkumných týmů na univerzitách,

- otevřít fakultu pracovníkům ze zahraničí, vytvořit podmínky pro pobyty zahraničních pracovníků v rámci jejich tvůrčího volna,
- podpořit pořádání konferencí, seminářů, workshopů a letních škol světového a evropského významu jako prostředek pro zapojení do mezinárodních výzkumných týmů a sítí, zpřístupnění těchto akcí mladým vědeckým pracovníkům a studentům,
- internacionalizovat a otevřít doktorské studium; rozšířit OR o pracovníky ze zahraničí včetně jejich zapojení do vedení disertačních prací; nabídnout témata pro zahraniční uchazeče a uchazeče z jiných univerzit a fakult. Při přijímacím řízení do DSP klást prioritně důraz na schopnost vědecké práce uchazeče,
- pokračovat v aktivním nabízení doktorských studijních programů a vyhledávání talentovaných studentů v zahraničí a jejich zapojení do vědeckých týmů na fakultě. Prioritní jsou země západního Balkánu a východní Evropy.
- analyzovat profesní strukturu fakulty na úrovni ústavů s cílem zajištění a stabilizace zastoupených disciplín, včetně výhledů do roku 2020; vypracovat plány kvalifikačního růstu pracovníků na rok 2012,
- dále propojovat témata DSP na výzkumné aktivity a dlouhodobé výzkumné cíle fakulty jako podmínka pro přijetí doktorandů,
- podpořit rekonstrukci VCJR v Útěchově z prostředků rozvojových projektů a dalších zdrojů,
- pokračovat v dlouhodobém trendu podpory vyjíždějících studentů na partnerské vysoké školy jednotného evropského univerzitního prostoru programu LLP/Erasmus,
- udržet trend zvyšování počtu LLP/Erasmus professional internships – studentské praxe v zahraničí,
- prioritně podporovat aktivní účast doktorandů na evropských a světových konferencích a jejich zapojení do mezinárodního výzkumu,
- stáže studentů magisterských a doktorských studijních programů na partnerských zahraničních pracovištích,
- vytvořit podmínky pro krátkodobé a střednědobé stáže zahraničních studentů, zpracovávajících části jejich magisterských a doktorských prací v Brně,
- podporovat zapojení studentů do mezinárodních studentských soutěží ve vědeckých a tvůrčích činnostech, např. Cena prof. Halabaly,
- ze zdrojů OP VK financovat zapojení externích odborníků z praxe do výuky,
- zaměřit se na rozvoj spolupráce s aplikační sférou, spustit nový model praxí – mentoring s využitím projektu OP VK 2.4.,
- rozvíjet systém vnitřního a vnějšího hodnocení kvality a zajistit jejich provázanost se strategickým plánováním instituce, klást důraz zejména na výsledky evidované v RIV,
- definovat výzkumný profil ústavů fakulty, vytvořit výzkumný plán a výzkumné priority fakulty na 2013-2015.