



Lesnická  
a dřevařská  
fakulta

Mendelova  
univerzita  
v Brně



# **Výroční zpráva o činnosti Lesnické a dřevařské fakulty Mendelovy univerzity v Brně za rok 2010**

Zpracovali: doc. Dr. Ing. Petr Horáček  
doc. Dr. Ing. Libor Jankovský  
Ing. Jan Dvořák, Ph.D.  
doc. Ing. Klement Rejšek, CSc.  
doc. Dr. Ing. Petr Maděra  
JUDr. Jiří Kšica

Předkládá: doc. Dr. Ing. Petr Horáček

Brno, květen 2011

č.j. 9490/2011

<b>1. Úvod</b>	<b>4</b>
1.1. Název fakulty, zkratka, adresa	4
1.2. Organizační schéma fakulty	4
1.3. Složení vědecké rady, akademického senátu a dalších orgánů dle vnitřních předpisů	8
1.4. Zastoupení fakulty v reprezentaci VS, v mezinárodních organizacích, v profesních organizacích (tab.č.1)	11
1.5. Akreditované studijní programy nebo jejich části, uskutečňované mimo město, ve kterém má fakulta své sídlo, s výjimkou odborné praxe (tab. č. 1a)	12
1.6. Zastoupení žen v akademických orgánech fakulty	13
<b>2. Kvalita a excelence akademických činností</b>	<b>13</b>
2.1. Počty akreditovaných studijních programů (tab. č. 2a)	13
2.2. Nabídka studia v cizích jazycích, společné studijní programy (double degrese), studijní programy fakulty akreditované v cizím jazyce (tab. č. 2b)	14
2.3. Zájem o studium na fakultě (tab. č. 3)	15
2.4. Studenti v akreditovaných studijních programech (tab. č. 4)	16
2.5. Absolventi fakulty (tab. č. 5), spolupráce fakulty s jejími absolventy	17
2.6. Neúspěšní studenti na fakultě (tab. č. 6)	18
2.7. Využívání kreditového systému, vč. získávání Diploma Supplement Label a ECTS Label	19
2.8. Odborná spolupráce fakulty s regionem, propojení teorie a praxe a spolupráce s odběratelskou sférou	19
2.9. Akademičtí pracovníci fakulty, přepočtené počty (tab. č. 7a) a fyzické počty (tab. č. 7b)	21
2.10. Kvalifikační a věková struktura akademických pracovníků (tab. č. 7c, 7d)	22
2.11. Vzdělávání zaměstnanců fakulty (akademických i ostatních)	23
2.12. Počet nově jmenovaných profesorů a docentů v roce 2010 (tab. č. 7 e)	23
2.13. Rozvoj výzkumné, vývojové, umělecké a další tvůrčí činnosti fakulty a posílení vazby mezi činnostmi vzdělávací a touto činností (tab. č. 8)	23
2.14. Infrastruktura fakulty (materiální, technické a informační zajištění), dostupnost informačních zdrojů a rozvoj informační infrastruktury	27
<b>3. Kvalita a kultura akademického života</b>	<b>28</b>
3.1. Sociální záležitosti studentů a zaměstnanců	28
3.2. Poradenství (popis poradenského pracoviště, rozsah a typ poradenských služeb, popř. další aktivity), zajištění a hodnocení kvality poradenských služeb	30
3.3. Znevýhodněné skupiny uchazečů/studentů na fakultě (sociálně, zdravotně, ekonomicky; u studentů/uchazečů zdravotně znevýhodněných (resp. se specifickými vzdělávacími potřebami a nároky) možnosti a podmínky přijetí ke studiu, možnosti a podmínky studia (zdravotním znevýhodněním se myslí pohybové, zrakové, sluchové, specifické poruchy učení a jiné postižení)	30
3.4. Mimořádně nadaní studenti	30
3.5. Partnerství a spolupráce, spolupráce fakulty se zaměstnavateli při tvorbě a uskutečňování studijních programů (např. při koncepci profilu absolventa a učebních výstupů)	31
3.6. Ubytovací a stravovací služby	31
<b>4. Internacionalizace</b>	<b>31</b>
4.1. Strategie fakulty v oblasti mezinárodní spolupráce, prioritní oblasti	31
4.2. Zapojení fakulty do mezinárodních vzdělávacích programů a programů výzkumu a vývoje	33

4.3. Mobilita studentů a akademických pracovníků (oběma směry) (tab. č. 12a, 12 b)	33
4.4. Mobilita studentů a akademických pracovníků podle jednotlivých zemí (tab. č. 12c)	34
<b>5. Zajišťování kvality činností</b>	<b>37</b>
5.1. Systém hodnocení kvality vzdělávání na fakultě – vnitřní a vnější hodnocení	37
5.2. Vnitřní hodnocení - formální charakteristika (popis systému hodnocení, periodicita, hodnotitelé apod.), vlastní hodnotící proces (kritéria, vybraná oblast, porovnání s tzv. Standards and Guidelines for Duality Assurance in European Higher Education Area), výsledky hodnocení a jejich využití	37
5.3 Vnější hodnocení, včetně mezinárodního hodnocení	37
5.4. Údaje o finanční kontrole (zřízení, udržování a efektivnost vnitřního kontrolního systému, informace o případech podezření na možné korupční jednání a o prokázaných případech korupčního jednání)	37
5.5. Hodnocení vzdělávací činnosti mimo sídlo školy (centra distančního vzdělávání, konzultační střediska apod.)	38
<b>6. Rozvoj fakulty</b>	<b>38</b>
6.1. Zapojení do Fondu rozvoje vysokých škol (tab. č. 13)	38
6.2. Zapojení do Rozvojových programů pro VVŠ v roce 2010 (tab. č. 14)	38
6.3. Zapojení do programů financovaných ze Strukturálních fondů EU	39
<b>7. Činnost fakulty</b>	<b>40</b>
7.1. Výroční zpráva fakulty	40
<b>8. Další aktivity – čestné doktoráty, významné konference, semináře, činnost v poradenském systému MZe ČR</b>	<b>40</b>
8.1. Program Spolupráce	40
8.2. Program Kapacity	40
8.3. Zdroje podpory v oblasti ŽP a Energetiky	40
8.4. Zjednodušení provádění rámcových programů pro výzkum (příprava 8. RP)	40
<b>9. Závěr</b>	<b>41</b>
9.1. Shrnutí podstatných skutečností z jednotlivých kapitol výroční zprávy	41
9.2. Silné a slabé stránky, příležitosti a hrozby, hlavní problémy a zásadní představy o jejich řešení	42

# 1. Úvod

Výroční zpráva o činnosti Lesnické dřevařské fakulty Mendelovy univerzity v Brně v roce 2010 je předkládána v souladu s příslušnými ustanoveními vysokoškolského zákona Ministerstvu školství, mládeže a tělovýchovy České republiky orgánům fakulty, akademické obci a veřejnosti. Její obsah vychází z osnovy doporučené MŠMT ČR s cílem podat obraz o fakultě. Základním a závazným dokumentem pro všechny oblasti činnosti fakulty byl v roce 2010 Dlouhodobý záměr vzdělávací, vědecké, výzkumné, vývojové, umělecké a další tvůrčí činnosti LDF MZLU v Brně pro období 2006–2010 a jeho aktualizace pro rok 2010, a to s důrazem na kvalitu a excelenci akademických činností, kvalitu a kulturu akademického života.

## 1.1. Název fakulty, zkratka, adresa

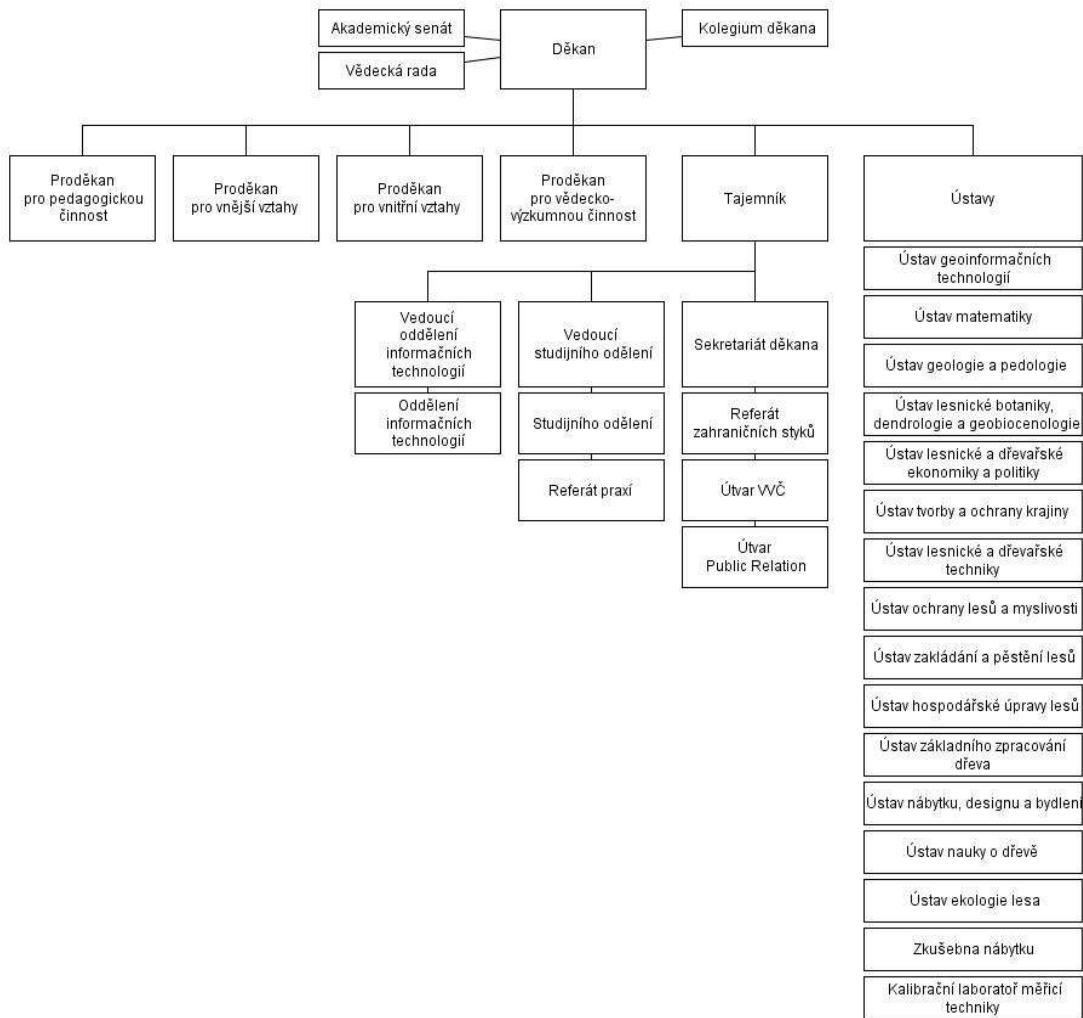
Lesnická a dřevařská fakulta Mendelovy univerzity v Brně (nový název od 1. 1. 2010), používaná zkratka názvu *LDF MENDELU v Brně*, se sídlem Brno 613 00, Zemědělská 3 – byla v roce 2010 členěna na součásti:

Ústav geoinformačních technologií  
Ústav matematiky  
Ústav geologie a pedologie  
Ústav lesnické botaniky, dendrologie a geobiocenologie  
Ústav lesnické a dřevařské ekonomiky a politiky  
Ústav tvorby a ochrany krajiny  
Ústav lesnické a dřevařské techniky  
Ústav ochrany lesů a myslivosti  
Ústav zakládání a pěstění lesů  
Ústav hospodářské úpravy lesů  
Ústav základního zpracování dřeva  
Ústav nábytku, designu a bydlení  
Ústav nauky o dřevě  
Zkušebna nábytku  
Kalibrační laboratoř měřicích zařízení  
Ústav ekologie lesa

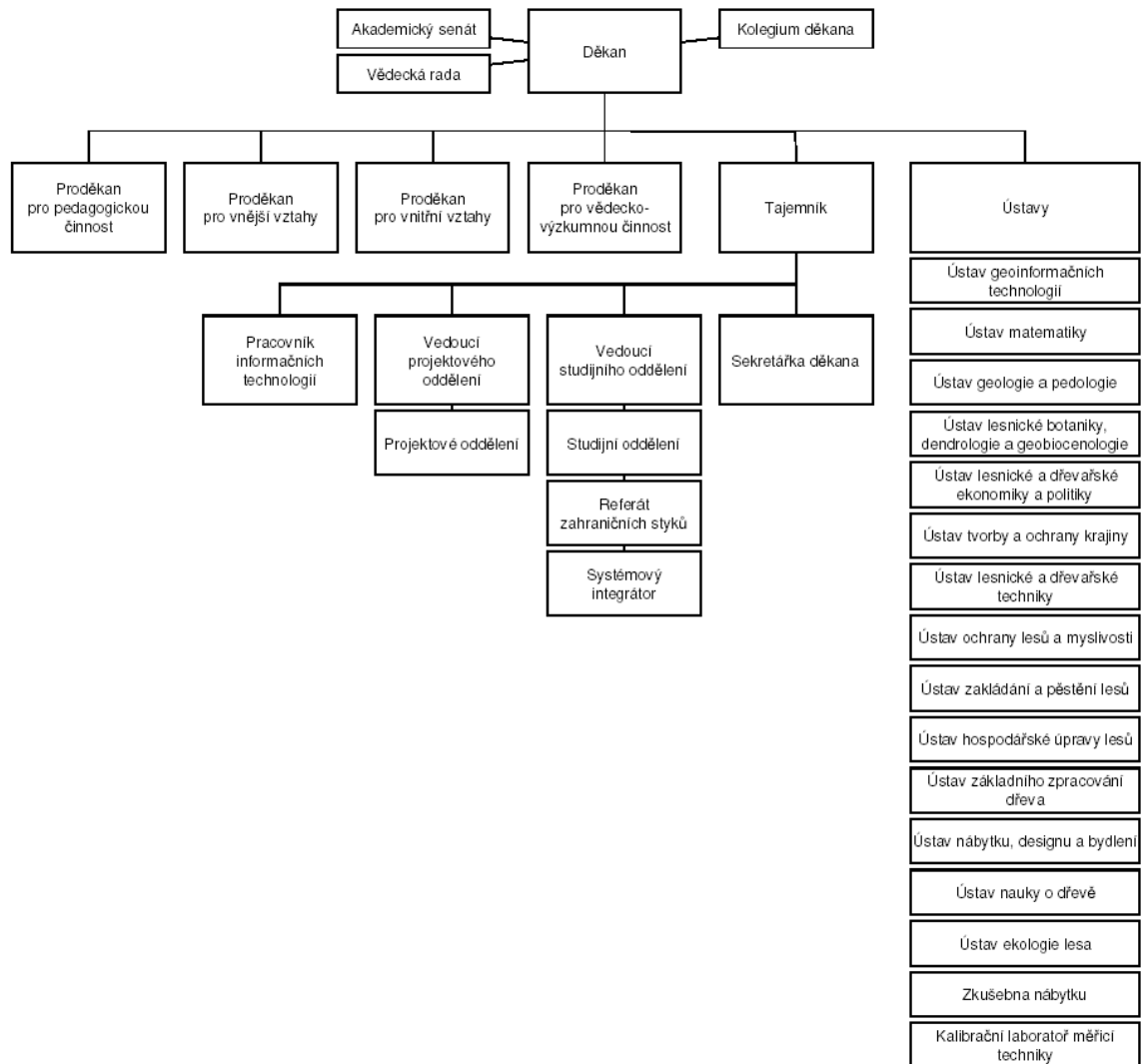
## 1.2. Organizační schéma fakulty

Schéma organizace a řízení fakulty a děkanátu i jeho změny v průběhu kalendářního roku zachycují následující diagramy:

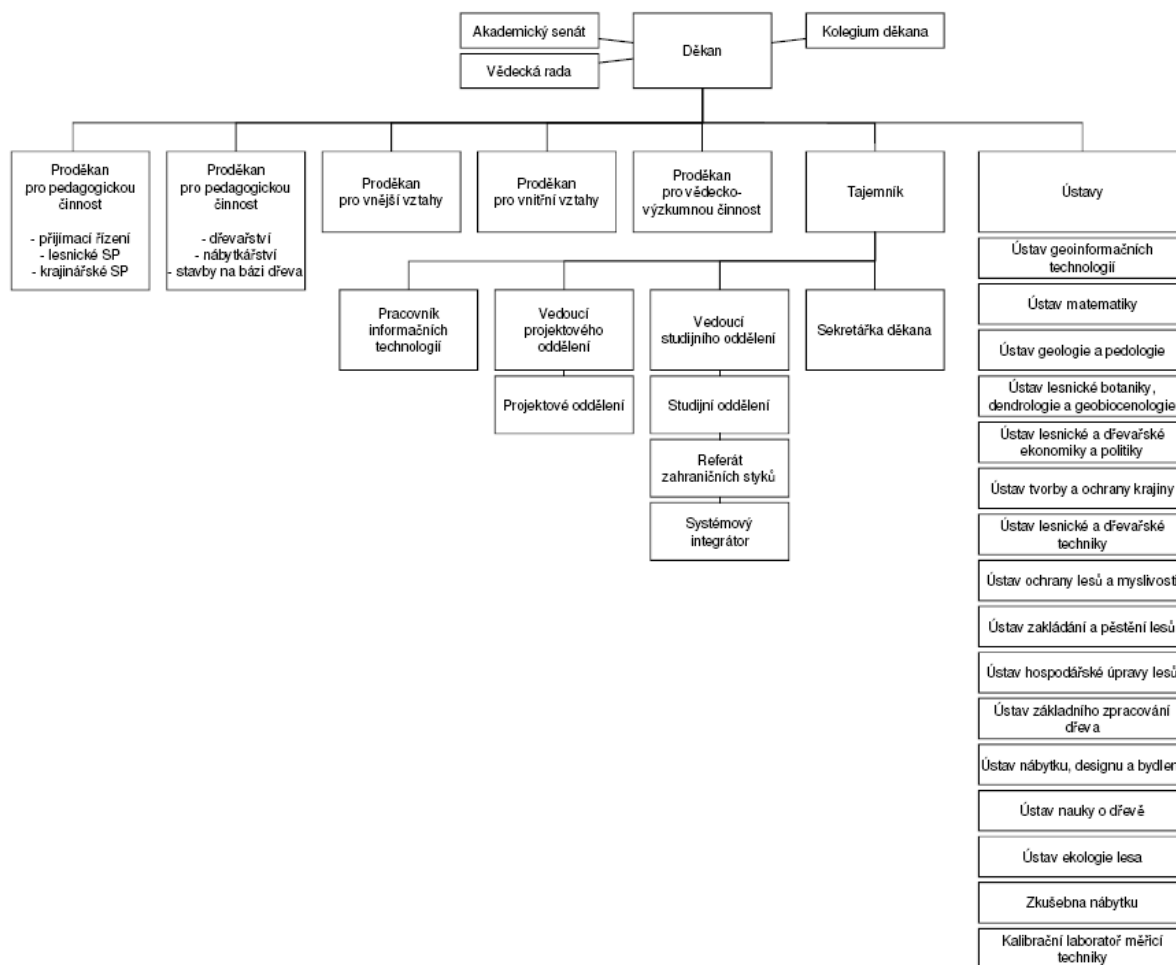
- období do 30. 6. 2010
- období od 1. 7. 2010
- období od 1. 11. 2010



- období do 30. 6. 2010



- období od 1. 7. 2010



- období od 1. 11. 2010

### **1.3. Složení orgánů Lesnické a dřevařské fakulty Mendelovy univerzity v Brně**

#### **1.3.1. Děkan**

doc. Dr. Ing. Petr Horáček

Ing. Jan Dvořák, Ph.D.	– proděkan pro pedagogickou činnost
doc. Dr. Ing. Libor Jankovský	– proděkan pro vědecko-výzkumnou činnost
doc. Dr. Ing. Petr Maděra	– proděkan pro vnitřní vztahy
doc. Ing. Klement Rejšek, CSc.	– proděkan pro vnější vztahy
Ing. Karel Krontorád, Ph.D.	– proděkan pro pedagogickou činnost (od 1. 11. 2010)

#### **1.3.2. Vědecká rada do 31. 10. 2010**

##### **Interní členové:**

Ing. Jan Dvořák, Ph.D.  
doc. Dr. Ing. Zdeňka Havířová  
doc. Dr. Ing. Petr Horáček  
doc. Dr. Ing. Libor Jankovský  
prof. Ing. Petr Kantor  
doc. Dr. Ing. Pavel Král  
Ing. Vladimír Krchov, Ph.D.  
doc. Dr. Ing. Petr Maděra  
doc. Mgr. Robert Mařík, Ph.D.  
prof. Ing. RNDr. Michal Vladimír Marek, DrSc.  
prof. Ing. Jindřich Neruda Jindřich, CSc.  
prof. Ing. Josef Polášek, Ph.D.  
doc. Ing. Klement Rejšek, CSc.  
prof. Miroslav Rousek, CSc.  
prof. Ing. Štefan Schneider, CSc.  
prof. Ing. Jaroslav Šimon, CSc.  
doc. Dr. Ing. Miloslav Šlezinger  
doc. Ing. Daniela Tesařová, Ph.D.  
Ing. Tomáš Vrška, Ph.D.  
prof. Ing. Ilja Vyskot, CSc.

##### **Externí členové:**

Ing. Vladimír Dolejský, Ph.D., MŽP ČR  
Ing. Tomáš Krejzar, Ph.D., MZe ČR  
prof. Ing. Rudolf Kropil, CSc., LF TU Zvolen  
doc. Ing. Petr Kučera, Ph.D., Mendelova univerzita v Brně, Zahradnická fakulta  
prof. Ing. arch. Ivan Petelen, Ph.D., FA STU Bratislava  
prof. Ing. Vilém Podrázský, CSc., FLD ČZU Praha  
RNDr. František Pojer, AOPK, Praha  
Ing. Petr Pražan, Společenství dřevozpracujících podniků  
prof. Ing. Mikuláš Siklienka, PhD., DF, TU Zvolen  
Ing. Jan Vybíral, Biosférická rezervace Dolní Morava, o. p. s.  
Ing. Karel Zlatuška, CSc., AKTI, s.r.o.



## **Vědecká rad od 1. 11. 2010:**

### **Interní členové:**

prof. Ing. Jan Čermák, CSc.  
Ing. Jan Dvořák, Ph.D.  
Ing. Vladimír Gryc, Ph.D.  
doc. Dr. Ing. Petr Horáček  
doc. Dr. Ing. Libor Jankovský  
Ing. Martin Klimánek, Ph.D.  
doc. Dr. Ing. Pavel Král  
Ing. Karel Krontorád, CSc.  
doc. Ing. Petr Kučera, Ph.D.  
doc. Dr. Ing. Petr Maděra  
prof. Ing. RNDr. Michal V. Marek, DrSc.  
prof. Ing. Jindřich Neruda, CSc.  
Ing. Radek Pokorný, Ph.D.  
doc. Ing. Klement Rejšek, CSc.  
prof. Ing. Miroslav Rousek, CSc.  
prof. Ing. Jaroslav Šimon, CSc.  
doc. Ing. Dr. Miloslav Šlezinger  
doc. Ing. Daniela Tesařová, Ph.D.  
Ing. Vlastimil Vala, CSc.  
doc. Dr. Ing. Tomáš Vrška  
prof. Ing. Zdeněk Žalud, Ph.D.

### **Externí členové:**

Ing. Vladimír Dolejský, Ph.D., MŽP ČR  
Ing. Milan Dostálík, TON, a.s.  
Ing. Stanislav Juránek, náměstek hejtmána Jihomoravského kraje  
prof. Ing. Rudolf Kropil, CSc., LF TU Zvolen  
Ing. Jiří Novák, MZe ČR  
prof. Ing. arch. Ivan Petelen, Ph.D., FA STU Bratislava  
prof. Ing. Vilém Podrázský, CSc., FLD ČZU Praha  
RNDr. František Pojer, AOPK, Praha  
Ing. Petr Pražan, Společenství dřevozpracujících podniků  
Ing. Jaroslav Rygl, Lesní společnost Ledeč nad Sázavou, a.s.  
prof. Ing. Mikuláš Siklienka, Ph.D., DF TU Zvolen  
Ing. Karel Zlatuška, CSc., AKTI, s.r.o.

### **1.3.3. Akademický senát**

#### *Zaměstnanci:*

doc. Ing. Petr Čermák, Ph.D. – předseda (od 20. 12. 2010)  
doc. Ing. Karel Drápela, CSc.  
Ing. Vladimír Gryc, Ph.D.  
Dr. Ing. Jan Kadavý – předseda (do 19. 12. 2010)  
Ing. et Ing. Jiří Kadlec, Ph.D.  
Ing. Martin Klimánek, Ph.D.  
prof. Ing. Miroslav Rousek, CSc.  
doc. Dr. Ing. Jan Štykar  
doc. Ing. Daniela Tesařová, Ph.D. – místopředsedkyně  
doc. Dr. Ing. Dušan Vavříček

*Studenti:*

Marek Biersak	(od 1. 10. 2010)
Bc. Martin Danzer	(do 30. 6. 2010)
Bc. Kateřina Dýrová	(do 30. 6. 2010 a od 1. 7. 2010)
Ing. Lucie Haraslínová	(do 30. 9. 2010)
Bc. Filip Chrbját	– místopředseda (do 19. 12. 2010)
Ing. Vojtěch Kafka	(do 19. 12. 2010)
Jiří Rozsypalem	(od 20. 12. 2010)
Ing. Tomáš Tyl	(od 1. 10. 2010)
Zuzana Vymětalová	
Ing. Martin Zach	

**1.3.4. Disciplinární komise**

Ing. Jan Dvořák, Ph.D.	– předseda
Ing. Jitka Čechová	
Ing. Martin Klimánek, Ph.D.	
Bc. Vojtěch Kafka	(do 31. 5. 2010)
Ing. Kateřina Rebrošová	(do 26. 9. 2010)

**1.3.5. Další orgány fakulty**

Ing. Jiří Rotrekl	– tajemník fakulty
-------------------	--------------------

## 1.4. Zastoupení fakulty v reprezentaci českých vysokých škol

### 1.4.1. Zastoupení pracovníků LDF MENDELU v Brně v odborných institucích a společnostech

Tabulka č. 1.

#### Zastoupení pracovníků LDF MENDELU v Brně v odborných institucích a společnostech

Ukazatel LDF/ústav	Vědecké rady ČR, SR	Vědecké rady zahraničí	Vědecké společnosti ČR	Vědecké společnosti zahraniční	Komise grantových agentur	Redakční rady ČR	Redakční rady zahraničí	Celkem
ÚGT (411)	1	0	0	0	0	0	0	1
ÚGP (413)	2	0	13	3	0	0	0	18
ÚLBDG (414)	4	0	19	7	1	5	4	39
ÚLDEP (421)	0	0	1	0	1	3	0	5
ÚTOK (422)	6	2	10	0	1	2	0	19
ÚLDT (423)	3	0	1	2	1	3	1	11
ÚOLM (424)	2	0	4	1	1	3	2	9
ÚZPL (426)	1	0	1	2	0	3	0	7
ÚHÚL (428)	1	0	0	0	0	2	0	3
ÚZZD (441)	5	1	0	0	5	1	0	12
ÚNDB (442)	2	4	0	0	1	0	0	7
ÚND (443)	3	0	0	0	0	0	0	3
ÚEL (471)	0	0	5	4	2	1	4	16

### 1.4.2. Významná členství pracovníků LDF MENDELU v Brně ve vědeckých společnostech ČR

prof. Ing. Petr Kantor, CSc., Předseda Biologické komise ČAZV Praha

doc. Dr. Ing. Petr Maděra, Předseda České společnosti pro krajinou ekologii

### 1.4.3. Významná členství pracovníků LDF MENDELU v Brně ve vědeckých společnostech zahraničních

prof. Ing. Jiří Kulhavý, CSc. – International Union of Soil Science – IUSS (člen řídicího výboru)

prof. Ing. Jiří Kulhavý, CSc. – IUFRO, národní koordinátor

prof. Ing. Jiří Kulhavý, CSc. – IUFRO, místopředseda pracovní skupiny 8.01.08 Floodplain Forest Ecosystems

prof. Ing. Emil Klíma, DrSc. – Akademie lesnických věd (Akademija šumarskih znanosti), Zagreb, Chorvatsko

doc. Ing. Alois Skoupý, CSc., – IUFRO, koordinátor D3.05.01,

doc. Ing. Alois Skoupý, CSc., – IUFRO, zástupce koordinátora D3.05.00.  
 prof. Ing. Oldřich Mauer, DrSc., – Mezinárodní společnost pro výzkum kořenového systému (ISSR – Stockholm, Švédsko)  
 Mgr. Jindřich Kynický, Ph.D., – Mineralogical Association of Canada, Montreal  
 Mgr. Jindřich Kynický, Ph.D., – Academia European Union, Amsterdam  
 Ing. Pavlína Pancová-Šimková – The International Forestry Students' Association (IFSA), Freiburg im Breisgau - Germany  
 doc. Dr. Ing. Petr Maděra – International Association of Landscape Ecology, Wageningen, Netherlands  
 doc. Dr. Ing. Petr Maděra – International Society of Arboriculture  
 doc. Ing. Luboš Úřadníček, CSc., – International Association of Landscape Ecology, Wageningen, Netherlands  
 Ing. Michal Friedl – International Association of Landscape Ecology, Wageningen, Netherlands  
 doc. Ing. Antonín Buček, CSc., – International Association of Landscape Ecology, Wageningen, Netherlands  
 Ing. Hana Habrová, Ph.D., – International Society of Tropical Foresters (5400 Grosvenor Lane, Bethesda, MD 20814)  
 doc. Dr. Ing. Jindřich Pavliš – International Society of Tropical Foresters (Country president, 5400 Grosvenor Lane, Bethesda, MD 20814)

### 1.5. Akreditované studijní programy nebo jejich části, uskutečňované mimo město, ve kterém má fakulta své sídlo, s výjimkou odborné praxe

LDF Mendelu v Brně realizuje výuku ve studijním programu Lesnictví, kombinovaná forma studia mimo pracoviště LDF současně také na pobočce na Střední lesnické škole v Hranicích, kde v roce 2010 probíhala výuka, zajišťovaná výhradně akademickými pracovníky LDF v druhém (LS), resp. třetím (ZS) ročníku.

Tabulka č. 1a

#### Akreditované studijní programy nebo jejich části, uskutečňované mimo město, ve kterém má vysoká škola své sídlo, s výjimkou odborné praxe

Název a sídlo pobočky <sup>1</sup> vysoké školy, kde probíhá výuka akreditovaných studijních programů nebo jejich částí	Názvy akreditovaných studijních programů nebo jejich částí, uskutečňovaných na pobočce	Typ studijního programu nebo jeho části	Názvy studijních oborů uskutečňovaných na pobočce	Forma studijního oboru, která je uskutečňovaná na pobočce (prezenční, kombinovaná, distanční)	Probíhají na pobočce obhajoby (ano/ne)	Probíhají na pobočce státní závěrečné zkoušky (ano/ne)
Střední lesnická škola, Hranice, Jurikova 17	Lesnictví (3. roč.)	Bc.	Lesnictví	Kombinovaná	Ne	Ne

<sup>1</sup> Pobočka – jakékoli dislokované pracoviště vysoké školy nebo její součásti, které se nachází mimo město, ve kterém má vysoká škola své sídlo

## 1.6. Zastoupení žen v akademických orgánech fakulty

doc. Dr. Ing. Zdeňka Havířová – interní člen vědecké rady LDF (do 31. 10. 2010)  
 doc. Ing. Daniela Tesařová, Ph.D. – interní člen vědecké rady LDF  
 doc. Ing. Daniela Tesařová, Ph.D. – místopředsedkyně Akademického senátu LDF

## 2. Kvalita a excelence akademických činností

### 2.1. Počty akreditovaných studijních programů

V roce 2010 realizovala Lesnická a dřevařská fakulta MENDELU v Brně pedagogickou činnost v 21 studijním programu. Podrobné údaje o výčtu a počtech studijních programů a oborů a počtech studentů v bakalářském, magisterském a doktorském studiu jsou uvedeny v příslušných tabulkách, které jsou členěny podle metodiky MŠMT ČR a jsou podkladem pro hodnocení činnosti univerzity a vysokého školství v ČR.

Tabulka č. 2 a

**Přehled akreditovaných studijních programů vysoké školy**

Skupiny akreditovaných studijních programů	Studijní programy							Celkem studijních programů
	bakalářské		magisterské		magisterské navazující		doktorandské	
	P	K	P	K	P	K		
Přírodní vědy a nauky							1	1
Technické vědy a nauky	4	1	2	1	4	1	4	14
Zeměděl.-les. a veter. vědy a nauky	1	1	1	1	2	1	1	5
Zdravot., lékař. a farm. vědy a nauky								
Společenské vědy, nauky a služby								
Ekonomie							1	1
Právo, právní a veřejnosprávní činnost								
Pedagogika, učitelství a sociál. péče								
Obory z oblasti psychologie								
Vědy a nauky o kultuře a umění								
<b>Celkem</b>	<b>5</b>	<b>2</b>	<b>3</b>	<b>2</b>	<b>6</b>	<b>2</b>	<b>7</b>	<b>21</b>

Pozn.: P – prezenční forma, K – kombinovaná forma (popř. i distanční (D), tento údaj uveďte za lomítko u kombinované formy).

Skupiny studijních programů jsou děleny podle kódů „studprog“: přírodní vědy a nauky 11 až 18, technické vědy a nauky 21 až 39, zemědělské, lesnické a veterinární vědy a nauky 41 až 43, zdravotní, lékařské a farmaceutické vědy a nauky 51 až 53, společenské vědy, nauky a služby 61, 65, 67, 71 až 74, ekonomie 62, právo, právní a veřejnosprávní činnost 68, pedagogika, učitelství a sociální péče 75, obory z oblasti psychologie 77, vědy a nauky o kultuře a umění 81 a 82.

Platí též pro tab. 2 b, 3, 4, 5, a 6.

## 2.2. Nabídka studia v cizích jazycích, společné studijní programy (double degree), studijní programy fakulty akreditované v cizím jazyce

V současné době nabízí studium Lesnické a dřevařské fakulty Mendelovy univerzity v Brně možnost studia v anglickém jazyce ve třech studijních oborech: na magisterském stupni vzdělávání navazující studijní program European Forestry a na doktorském stupni studijní obory Forest Ecology a Phytology, vše v anglickém jazyce. V roce 2010 učinilo vedení fakulty zásadní kroky k otevření joint degree na magisterském stupni vzdělávání s University of Applied Science Rovaniemi, Finsko, v profilaci lesnicko-krajinářské a to k září 2013, stejně tak jako učinilo první vstupní kroky k jednání o double degree též na magisterském stupni vzdělávání v profilaci dřevařsko-nábytkářské s potenciálním francouzským partnerem, ev. čistě lesnickou profilací se španělským partnerem - cílem této iniciální snahy je získání dvou společných studijních programů, kde vedle již fixních kroků se severským partnerem začínají probíhat paralelní jednání s partnerem na jihu Evropy.

Tabulka č. 2 b

**Přehled studijních programů vysoké školy akreditovaných v cizím jazyce**

Skupiny akreditovaných studijních programů	Studijní programy							Celkem studijních programů
	bakalářské		magisterské		magisterské navazující		doktorandské	
	P	K	P	K	P	K		
Přírodní vědy a nauky							1	1
Technické vědy a nauky							1	1
Zeměděl.-les. a veter. vědy a nauky					1			1
Zdravot., lékař. a farm. vědy a nauky								
Společenské vědy, nauky a služby								
Ekonomie								
Právo, právní a veřejnosprávní činnost								
Pedagogika, učitelství a sociál. Péče								
Obory z oblasti psychologie								
Vědy a nauky o kultuře a umění								
<b>Celkem</b>					<b>1</b>		<b>2</b>	<b>3</b>

Viz pozn. u tabulky č. 2a.

### 2.3. Zájem o studium na fakultě

Vývoj v počtu přihlášek uchazečů o studium na LDF vykazuje v pětileté řadě neustálý nárůst, v roce 2010 se počet přihlášek vyšplhal na historické maximum. Dle analýzy demografického vývoje populace se dá předpokládat, že tohoto počtu se v budoucnosti již nepodaří dosáhnout. Vyšší zájem uchazečů, než je možno přijetím ke studiu uspokojit, umožňuje LDF alespoň v některých studijních programech realizaci výběru prostřednictvím přijímacích zkoušek.

Tabulka č. 3

**Zájem uchazečů o studium**

Skupiny akreditovaných studijních programů	Počet				
	Podaných přihlášek <sup>1)</sup>	Přihlášených <sup>2)</sup>	Přijetí <sup>3)</sup>	Přijatých <sup>4)</sup>	Zapsaných <sup>5)</sup>
<b>Celkem</b>	<b>1704</b>	<b>1551</b>	<b>1114</b>	<b>1114</b>	<b>759</b>
Přírodní vědy a nauky					
Technické vědy a nauky	1098	1005	671	644	452
Zeměděl.,-les. a veter. vědy a nauky	606	546	443	443	307
Zdravot., lékař. a farm. vědy a nauky					
Společenské vědy, nauky a služby					
Ekonomie					
Právo, právní a veřejnospr. činnost					
Pedagogika, učitelství a sociál. péče					
Obory z oblasti psychologie					
Vědy a nauky o kultuře a umění					

1) Počet všech přihlášek, které VŠ obdržela.

2) Počet uchazečů o studium, kteří se zúčastnili přijímacího řízení.

3) Počet všech kladně vyřízených přihlášek.

4) Počet přijatých uchazečů. Údaj celkem vyjadřuje počet fyzických osob, ve skupinách oborů jsou zahrnuti vícenásobně přijatí.

5) Počet studentů, kteří se zapsali ke studiu

Viz pozn. u tabulky č. 2a.

Pro studium v akademickém roce 2010/11 bylo podáno celkem 1704 přihlášek v pregraduálním studiu, z toho v bakalářských studijních programech Lesnictví – 382, Dřevařství – 125, Krajinářství – 127, Nábytek – 355, Stavby na bázi dřeva – 218, a v navazujících magisterských studijních programech Lesní inženýrství – 193; Dřevařské inženýrství - 94, Nábytkové inženýrství – 121, Krajinné inženýrství – 58, European Forestry – 31.

Ke studiu v jednotlivých studijních programech v roce 2010 bylo přijato celkem 1114 studentů, z toho v bakalářských studijních programech Lesnictví – 270, Krajinářství – 107, Dřevařství – 95, Nábytek – 149, Stavby na bázi dřeva – 122; a v navazujících magisterských studijních programech Lesní inženýrství – 154, Dřevařské inženýrství – 69, Nábytkové inženýrství – 93, Krajinné inženýrství – 36, European Forestry - 19.

Studentů, kteří se zapsali do studia ve studijních programech v roce 2010 bylo celkem 759, z toho v bakalářských studijních programech Lesnictví – 189, Krajinářství – 62, Dřevařství – 66, Nábytek – 101, Stavby na bázi dřeva – 85; a v navazujících magisterských studijních programech Lesní inženýrství – 106, Dřevařské inženýrství – 43, Nábytkové inženýrství – 66, Krajinné inženýrství – 29, European Forestry – 12.

O doktorské studium na LDF se ucházelo 58 zájemců. Z celkového počtu uchazečů jich bylo přijato 50 (v DSP/oborech: Aplikovaná geoinformatika – 3, Fytologie lesa – 2, Ekologie lesa – 13, Tvorba a ochrana krajiny – 4, Pěstění lesa – 2, Myslivost – 2, HUL – 2, technika a mechanizace LV – 4, Technologie zpracování dřeva – 5, Procesy tvorby nábytku – 6, Ekonomika a management obnovitelných přírodních zdrojů – 7.

## 2.4. Studenti v akreditovaných studijních programech

Podle evidence v matrice studentů k datu 31. 10. 2010 studovalo v bakalářských studijních programech Lesnictví – 482 studentů (387 v prezenční a 95 v kombinované formě studia), Krajinářství – 141, Dřevařství 154(119 v prezenční a 35 v kombinované formě studia), Nábytek – 236, Stavby na bázi dřeva – 159.

V navazujících magisterských studijních programech studovalo Lesní inženýrství – 210 studentů (133 v prezenční a 77 v kombinované formě studia), Dřevařské inženýrství – 100(69 v prezenční a 31 v kombinované formě studia), Nábytkové inženýrství – 135, Krajinné inženýrství – 75, European Forestry – 12.

Tabulka č. 4

**Přehled počtu studentů v akreditovaných studijních programech vysoké školy**

Skupiny akreditovaných studijních programů	Studenti ve studijním programu								Celkem studentů
	bakalářské		magisterské		magisterský navazující		doktorandské		
	P	K	P	K	P	K	P	K	
Přírodní vědy a nauky									
Technické vědy a nauky	655	35			291	31	56	18	1086
Zeměděl.-les. a veter. vědy a nauky	387	95			145	77	14	14	732
Zdravot., lékař. a farm. vědy a nauky									



Společenské vědy, nauky a služby									
Ekonomie							4	7	11
Právo, právní a veřejnosprávní činnost									
Pedagogika, učitelství a sociál. péče									
Obory z oblasti psychologie									
Vědy a nauky o kultuře a umění									
<b>Celkem</b>	<b>1042</b>	<b>130</b>			<b>436</b>	<b>108</b>	<b>74</b>	<b>39</b>	<b>1829</b>

Viz pozn. u tabulky č. 2a.

## 2.5. Absolventi fakulty, spolupráce fakulty s jejími absolventy

Tabulka č. 5

### Přehled počtu absolventů akreditovaných studijních programů vysoké školy v období od 1. 1. 2010 do 31. 12. 2010

Skupiny akreditovaných studijních programů	Absolventi ve studijním programu								Celkem absolventů
	bakalářské		magisterské		magisterský navazující		doktorandské		
	P	K	P	K	P	K	P	K	
Přírodní vědy a nauky							1		1
Technické vědy a nauky	120	5			117	15	5	2	264
Zeměděl., les. a veter. vědy a nauky	78	21	1		59	22	2	3	186
Zdravot., lékař. a farm. vědy a nauky									
Společenské vědy, nauky a služby									
Ekonomie							1		1
Právo, právní a veřejnospr. činnost									
Pedagogika, učitelství a sociál. péče									
Obory z oblasti psychologie									
Vědy a nauky o kultuře a umění									
<b>Celkem</b>	<b>198</b>	<b>26</b>	<b>1</b>		<b>176</b>	<b>37</b>	<b>9</b>	<b>5</b>	<b>452</b>

Viz pozn. u tabulky č. 2a.

V kalendářním roce 2010 absolvovalo bakalářské studijní programy Lesnictví – 99 studentů (78 v prezenční a 21 v kombinované formě studia), Krajinářství – 28, Dřevařství - 28 (23 v prezenční a 5 v kombinované formě studia), Nábytek – 69, Stavby na bázi dřeva – 0.

Navazující magisterské studijní programy absolvovalo v Lesním inženýrství – 81 studentů (59 v prezenční a 22 v kombinované formě studia), Dřevařské inženýrství – 42 (v prezenční formě studia 27 a v kombinované formě studia 15), Nábytkové inženýrství – 34, Krajinné inženýrství – 56.

Doktorské studium úspěšně ukončilo obhájením disertační práce celkem 14 studentů (v DSP/oborech: Fytologie lesa – 1, Ekologie lesa – 4, Pěstění lesa – 3, Myslivost – 1, Tvorba a ochrana krajiny - 1, Technologie zpracování dřeva 2, Ochrana lesa – 1, Ekonomika a management – 1. Kromě obhajob disertačních prací se uskutečnilo 44 státních doktorských zkoušek, z toho 6 bylo neúspěšných.

## 2.6. Neúspěšní studenti na fakultě

Tabulka č. 6

**Přehled počtu neúspěšných studentů v akreditovaných studijních programech vysoké školy v období od 1. 1. 2010 do 31. 12. 2010**

Skupiny akreditovaných studijních programů	Neúspěšní studenti ve studijním programu								Celkem studentů
	bakalářský		magisterský		magisterský navazující		doktorandský		
	P	K	P	K	P	K	P	K	
Přírodní vědy a nauky									
Technické vědy a nauky	104	16			30	11	5	5	171
Zeměděl.,-les. a veter. vědy a nauky	75	28			3	8	4	5	123
Zdravot., lékař. a farm. vědy a nauky									
Společenské vědy, nauky a služby									
Ekonomie							2	2	4
Právo, právní a veřejnospr. činnost									
Pedagogika, učitelství a sociál. péče									
Obory z oblasti psychologie									
Vědy a nauky o kultuře a umění									
<b>Celkem</b>	<b>179</b>	<b>44</b>			<b>33</b>	<b>19</b>	<b>11</b>	<b>12</b>	<b>298</b>

Viz pozn. u tabulky č. 2a.

V bakalářských studijních programech neúspěšně ukončilo studium v Lesnictví – 103 studentů (75 v prezenční a 28 v kombinované formě studia), Krajinářství – 23, Dřevařství - 50 (34 v prezenční a 16 v kombinované formě studia), Nábytek – 26, Stavby na bázi dřeva – 21.

V navazujících magisterských studijních programech neúspěšně ukončilo studium Lesního inženýrství – 11 studentů (3 v prezenční a 8 v kombinované formě studia), Dřevařské inženýrství – 29 (v prezenční formě studia 18 a v kombinované formě studia 11), Nábytkové inženýrství – 7, Krajinářské inženýrství – 5.

## **2.7. Využívání kreditového systému, vč. získávání Diploma Supplement Label a ECTS Label**

V návaznosti na realizaci cílů Boloňského procesu se fakulta (v rámci univerzity) zabývá podporou a implementací tzv. kreditor systému v bakalářských a magisterských programech tak, aby získala certifikát ECTS Label a certifikát DS Label. Tyto certifikáty osvědčí, že univerzita plní náročná kritéria Evropské unie v oblasti vysokoškolského vzdělávání a přispějí výraznou měrou k rozšíření mobility a tím i k internacionalizaci.

## **2.8. Odborná spolupráce fakulty s regionem, propojení teorie a praxe a spolupráce s odběratelskou sférou**

### **2.8.1. Spolupráce s aplikační sférou, propojení s praxí**

LDF spolupracuje s Crea Hydro and Power Czech Renewable Energy Allianz (CREA), což je sdružení českých firem a výzkumných a vzdělávacích institucí. Hlavními obory činnosti CREA jsou vodní stavby, vodní elektrárny a čerpací a závlahové systémy. CREA je schopna zajistit komplexní soubor dodávek a služeb zahrnující: předprojektové studie a návrhy, průzkumy a posouzení v geologické, ekologické a ekonomické oblasti, vývoj a výzkum nových řešení, výrobu a montáž technologických zařízení, rehabilitace staveb a opravy technologie v oboru. Aliance vznikla v roce 2005 a Mendelova univerzita respektive Lesnická a dřevařská fakulta byla jedním ze zakládajících členů. Vzájemná spolupráce členů však probíhá více než deset let. Pro zvýšení konkurenceschopnosti českých firem v oboru a lepší využití výsledků výzkumu byla aliance transformována na klastr. Klastr je regionálně umístěný soubor navzájem propojených společností, specializovaných firem v příbuzných oborech a přidružených institucí a organizací a jejichž vazby mají potenciál k upevnění a zvýšení jejich konkurenceschopnosti. Členové CREA jsou aktivními příslušníky mezinárodních institucí např. ICOLD a SVECO. CREA má zkušenosti z úspěšně realizovaných projektů zahraniční rozvojové spolupráce, Světové Banky, státních institucí a soukromých investorů. CREA je jedním z fungujících nástrojů propojení výzkumu a praxe. Je snahou předchozí spolupráci prohloubit. Zapojením CREA do projektu mají členové cílové skupiny unikátní možnost nahlédnout do specifického managementu klastru a dostane se jim praktické zkušenosti.

### **2.8.2. Technologická platforma lesního hospodářství a navazujících průmyslových odvětví**

Česká technologická platforma lesního hospodářství a navazujících průmyslových odvětví (ČTPLH) byla ustavena 12. 7. 2007. MENDELU respektive LDF je jedním z ustavujících členů, LDF je členem řídicího výboru ČTPLH a Projektové oddělení LDF je koordinátorem. ČTPLH je kooperační oborové seskupení sdružující průmyslové podniky, oborová sdružení a svazy, výzkumné a finanční instituce, národní orgány veřejné správy. Primárním úkolem ČTPLH bylo definovat Národní výzkumnou agendu, budovat efektivní partnerství, ČTPLH se soustředí na tvorbu Implementačního akčního plánu pro ČTPLH. ČTPLH podporuje aktivity a iniciativy organizací působících ve prospěch rozvoje lesnictví, dřevozpracujícího průmyslu a prodeje výrobků ze dřeva a na bázi dřeva v České republice a s tím spojených vědeckých, výzkumných, technologických a inovačních aktivit. Prioritními oblastmi činnosti ČTPLH jsou aktivity spojené s oblastmi výzkumu (trvale udržitelné hospodaření, zajištění dostupnosti obnovitelných surovin, získávání hospodářské a environmentální rovnováhy, vývoj a

návrh výrobků, které lze recyklovat, procesní inovace vedoucí ke snížení kapitálové náročnosti a zvýšení výrobní pružnosti, podpora malého a středního podnikání, zvýšení konkurenceschopnosti a podpora mladých talentů). Cíle ČTPLH jsou v synergii s Dlouhodobým záměrem LDF MENDELU a MENDELU v Brně pro roky 2006 - 2010 a s připravovaným Dlouhodobým záměrem pro rok 2011 - 2015. ČTPLH usiluje o naplnění vize: lesnický a dřevozpracující sektor hraje klíčovou roli v trvale udržitelné společnosti. Deklarovaným cílem ČTPLH je také zřízení a vedení Centra administrace projektů k žádostem o podporu pro členy ČTPLH. ČTPLH je řízena statutárním zástupcem, dílčí aktivity pak koordinátorem ČTPLH. ČTPLH je napojena na Evropskou technologickou platformu Forest-Based Sector Technology Platform (FTP). ČTPLH sdružuje významné subjekty v lesnickém oboru.

### **2.8.3. Zapojení do podávaných projektů**

Fakulta intenzivně spolupracuje s Jihomoravským inovačním centrem, kde hledáme možnosti zapojení do regionálních projektů, dostáváme informace o poptávaném výzkumu v kraji, otevíráme další možnost vzdělávání zaměstnanců fakulty v rámci inovační akademie. Jedná se o setkání vědecko-výzkumných pracovníků a klíčových manažerů firem, vývojářů popřípadě majitelů v jedné akademii; nacházení společného cíle při zavádění inovací, a tím zvýšení konkurenceschopnosti firem především vzhledem k zahraničí. Zaměstnanci se naučí naslouchat potřebám trhu a začnou úspěšněji provádět aplikovaný výzkum.

Rozšíření spolupráce s komerční sférou trhu. Studenti se zapojují do nového programu praxi – Mentoringu. V jednotlivých firmách stínují vrcholové manažery a učí se tak i dovednostem, které nejsou z pohledu oborů LDF odborné a spíše zaměřené na soft skills. Rozšíření spolupráce např. s Českou pojišťovnou a.s., Lesy ČR s. p., Wood&Paper a.s., Less a.s. a jiné.

Hlavním cílem budoucích období je rozšiřování této spolupráce a umění rychle reagovat na poptávku trhu.

### **2.8.4. Regionální politika, spolupráce s regionem.**

Spolupráce LDF MENDELU a Úřadu městské části Brno Řečkovice a Mokrá Hora byla zahájena Integrační aktivitou Strom života Domova Tereza pod záštitou náměstka primátora města Brna, za podpory místostarosty MČ Brno Řečkovice a Mokrá Hora a děkana LDF MENDELU v květnu 2010. Smyslem akce byla integrace tzv. vyloučených skupin obyvatelstva do majoritní společnosti. Vytvoření nové tradice setkávání lidí, kteří chtějí žít společně. Na území městské části se nachází lesní školka Řečkovice, kterou spravuje Ústav zakládání a pěstění lesů LDF MENDELU. Vzájemná spolupráce je na počátku. Zapojením partnera do projektu dostane cílová skupina možnost získat informace z reálného fungování státní správy a samosprávy a bude posíleno regionální partnerství.

### **2.8.5. Další partneři**

- Vysoká škola chemicko-technologická Praha – spolupráce na projektech MPO ČR
- ČZU Praha, Fakulta lesnická a dřevařská – společné výzkumné projekty, ověřovací činnost
- MU v Brně, Fakulta sociálních studií – společné výzkumné projekty
- MU v Brně, Přírodovědecká fakulta – společný projekt GAČR
- PU Olomouc, Přírodovědecká fakulta – společné výzkumné projekty
- Česká geologická společnost Praha – společný projekt GAČR
- Ústav systémové biologie a ekologie, v.v.i., AV ČR – společné školící pracoviště Doktorských studijních programů v oboru Ekologie lesa a Tvorba a ochrana krajiny, společné výzkumné projekty, výuka
- Ústav biologie obratlovců, v.v.i., AV ČR – společné výzkumné projekty, výuka
- Ústav fyziky atmosféry AV ČR – společné výzkumné projekty
- Botanický ústav AV ČR – poradenská činnost
- Geologický ústav, v.v.i., AVČR – společná výzkumná činnost,

- VÚKOZ, v.i.i., - poradenská činnost, společné výzkumné projekty, společné školící pracoviště doktorských studijních programů v oboru Fytologie lesa
- VUT v Brně Fakulta strojního inženýrství – spolupráce na projektech
- Výzkumný ústav lesního hospodářství a myslivosti Jíloviště - Strnady – společné projekty, výuka
- UHÚL, Brandýs nad Labem – poradenská činnost
- Lesy ČR s. p. Hradec Králové – poradenská činnost, granty GS LČR
- Geofyzika Brno, Vysoké učení technické v Praze – ověřování nových metod
- BVV Brno, a.s., prezentace na výstavách a veletrzích, doprovodné programy
- ODOUR Praha, spolupráce na projektech
- CE WOOD, a.s. – poradenská činnost
- MIRROR CZ, spol. s.r.o.- poradenská činnost
- STOPO Brno spol. s.r.o. – poradenská činnost
- IFER – Ústav pro výzkum ekosystémů, s.r.o. – společné výzkumné projekty
- EKOTOXA, s.r.o. – společné výzkumné projekty
- FOREST-AGRO, spol. s.r.o. – společné výzkumné projekty
- Magistrát m. Brna – poradenská a ověřovací činnost
- ČSOP Veronica Brno – poradenská činnost, spolupráce na projektech, soutěže pro studenty VŠ
- Magistrát Hradec Králové – ověřovací činnost
- Střední a zákl. škola pro zrakově postižené Brno – ověřovací činnost
- Hornické muzeum Příbram – ověřovací činnost
- Biskupství ostravsko-opavské Ostrava – ověřovací činnost
- Okresní soud Hradec Králové – ověřovací činnost
- Yellow point, s.r.o. – ověřovací činnost
- Krajský úřad Jihomoravského kraje – soutěže, granty

## 2.9. Akademičtí pracovníci fakulty, přepočtené počty a fyzické počty

Tabulka č. 7 a

### Akademičtí pracovníci vysokých škol – přepočtené počty

Akademičtí pracovníci						Vědečtí pracovníci
celkem	profesoři	docenti	odborní asistenti	asistenti	lektoři	
121,5	9,9	31,9	48,0	30,7	1	20,8 (7,9)

Tabulka č. 7 b

### Akademičtí pracovníci vysokých škol – fyzické počty

Akademičtí pracovníci						Vědečtí pracovníci
celkem	profesoři	docenti	odborní asistenti	asistenti	lektoři	
152	11	38	60	42	1	23 (11)

## 2.10. Kvalifikační a věková struktura akademických pracovníků

Tabulka č. 7 c

### Věková struktura akademických pracovníků vysoké školy

Věk	Akademičtí pracovníci										Vědečtí pracovníci	
	profesoři		docenti		odborní asistenti		asistenti		lektori		celkem	ženy
	celkem	ženy	celkem	ženy	celkem	ženy	celkem	ženy	celkem	ženy		
do 29 let					3		12	4			2 (2)	
30 – 39 let			9		34	7	14	4			11 (4)	1 (1)
40 – 49 let			8	1	8	1	8	4	1	1	2 (1)	1
50 – 59 let	5		10	3	12	2	7	1			2	
60 – 69 let	6		10	1	3						3 (3)	2 (2)
nad 70 let			1	1			1				3 (1)	
<b>Celkem</b>	<b>11</b>		<b>38</b>	<b>6</b>	<b>60</b>	<b>10</b>	<b>42</b>	<b>13</b>	<b>1</b>	<b>1</b>	<b>23 (11)</b>	<b>4 (3)</b>

Tabulka č. 7 d

### Přehled o počtu akademických pracovníků na vysoké škole

Personální zabezpečení	celkem	profesoři	docenti	ostatní	DrSc., CSc., Dr., Ph.D., Th.D.
Rozsahy úvazků akad. pracovníků					
do 30 %	30		5	25	17
do 50 %	16	2	2	12	10
do 70 %	11	4	4	3	9
do 100 %	106	9	28	69	85

Pozn.: Uvádí se pouze nejvyšší dosažený akademický titul

Pokud je prof. XX, DrSc., uvádí se prof.

Pokud je doc. XX, DrSc., uvádí se doc.

## 2.11. Vzdělávání zaměstnanců fakulty (akademických i ostatních)

V souladu s růstem významu celoživotního vzdělávání byla trvale podporována nabídka vzdělávacích programů celoživotního vzdělávání ve všech jejich formách, mezi které se nejčastěji řadí tzv. interní vzdělávání probíhající formou kurzů na ICV MENDELU hrazené ze zdrojů OP VK.

Významně se na dalším vzdělávání podílí i APUA (Asociace pracovníků univerzitní administrativy), která na celostátní úrovni zajišťovala odborné semináře pro administrativní pracovníky fakult a univerzit.

## 2.12. Počet nově jmenovaných profesorů a docentů v roce 2010

Tabulka č. 7 e

Počet nově jmenovaných profesorů a docentů v roce 2010

	počet	věkový průměr
Profesoři jmenovaní v roce 2010	0	0
Docenti jmenovaní v roce 2010	2	47

## 2.13. Rozvoj výzkumné, vývojové, umělecké a další tvůrčí činnosti fakulty a posílení vazby mezi činnostmi vzdělávací a touto činností

Tabulka č. 8a

Přehled počtu výsledků, hodnocených RVV v letech 2005 - 2010  
(za 2010 – odhad)

		2005	2006	2007	2008	2009	2010
Publikace s IF	Jimp	7	8	21	22	29	32
Vědecká publikace bez IF	Jneimp	21	26	32	47	44	55
	Jrec	10	13	4	20	32	61
Příspěvky na konferencích	D	4	3	3	0	5	
Monografie	BC	16	18	20	28	27	33
Prototyp	GA	2	0	4	0	0	
	T	1	0	0	0	0	
Software	R	0	1	3	9	3	4
Metodika	S	0	1	4	2	0	

Normy	H	0	0	0	7	0	
Patenty	P	0	0	0	0	0	
Užitný vzor	F	0	0	0	0	6	5
Funkční vzorek	G	2	0	0	3	2	
Mapy	N	0	0	1	6	5	

V roce 2010 bylo jednotlivými týmy na LDF řešeno celkem 109 (v roce 2009 – 109, 2008 -108, 2007 – 113, 2006 – 111, 2005 - 104) projektů výzkumu v celkovém objemu 73,27 mil. (v roce 2009 75,20 mil. 2008 – 64,12 mil., 2007 - 66,71 mil Kč, 2006 - 64,89 mil. Kč, 2005 - 57, 5 mil Kč.). V CEP je za rok 2010 evidováno 25 projektů v celkové výši 52,392 tis. Kč (2009 – 17 projektů v celkové výši 78243, 2008 – 16 o celkové výši 52,214 tis. Kč, 2007 - 15 projektů v celkové výši 83,461 mil. Kč). V této části se stejně jako v minulých letech rozchází evidence univerzity a CEP.

Pro rok 2010 bylo podáno celkem 44 (2009 – 60, 2008 – 51, 2007 – 71, 2006 – 62) nových návrhů výzkumných projektů a zakázek externím subjektům.

Tabulka č. 8b

**Přehled projektů evidovaných v CEP za rok 2010 pro LDF MENDELU v Brně  
(stav k 13. 1. 2011, zdroj <http://aplikace.isvav.cvut.cz/>).**

1. [FR-TI1/050](#) NIS - informační systém pro podporu výzkumu, vývoje, inovací a jakosti nábytku  
*Poskytovatel:* MPO - Ministerstvo průmyslu a obchodu (MPO), *Hlavní příjemce:* Mendelova univerzita v Brně / Lesnická a dřevařská fakulta, *Období řešení projektu:* 2009-2012.
2. [GAP201/10/1032](#) Diferenční rovnice a dynamické rovnice na "time scales" III  
*Poskytovatel:* GA0 - Grantová agentura České republiky (GA ČR), *Hlavní příjemce:* Masarykova univerzita / Přírodovědecká fakulta, *Období řešení projektu:* 2010-2014.
3. [GA205/08/0926](#) Environmentální význam mrtvého dřeva v říčních ekosystémech  
*Poskytovatel:* GA0 - Grantová agentura České republiky (GA ČR), *Hlavní příjemce:* Masarykova univerzita / Přírodovědecká fakulta, *Období řešení projektu:* 2008-2011.
4. [GA206/09/1405](#) Evoluce karyotypu a velikosti genomu v čeledi Cyperaceae  
*Poskytovatel:* GA0 - Grantová agentura České republiky (GA ČR), *Hlavní příjemce:* Masarykova univerzita / Přírodovědecká fakulta, *Období řešení projektu:* 2009-2012.
5. [GA526/07/1187](#) Acidifikace půd v přirozených lesních ekosystémech mimo dosah lokálních zdrojů znečištění. Zhodnocení současného stavu a predikce budoucího vývoje  
*Poskytovatel:* GA0 - Grantová agentura České republiky (GA ČR), *Hlavní příjemce:* Česká geologická služba, *Období řešení projektu:* 2007-2011.
6. [GA526/08/1050](#) Struktura a funkce komplexu Quercus-Loranthus z hlediska možností potlačení významného korunového škůdce doubrav  
*Poskytovatel:* GA0 - Grantová agentura České republiky (GA ČR), *Hlavní příjemce:* Mendelova univerzita v Brně / Lesnická a dřevařská fakulta, *Období řešení projektu:* 2008-2011.



7. [GP404/08/P367](#) Sestavení standardní dubové chronologie subfossilních kmenů pro datování prehistorických dřev  
*Poskytovatel:* GA0 - Grantová agentura České republiky (GA ČR), *Hlavní příjemce:* Mendelova univerzita v Brně / Lesnická a dřevařská fakulta, *Období řešení projektu:* 2008-2010.
8. [OC09006](#) Koloběh uhlíku ve smrkovém porostu – efekt lesnické fyto techniky jako nástroje ke zmírnění účinku globální změny  
*Poskytovatel:* MSM - Ministerstvo školství, mládeže a tělovýchovy (MŠMT), *Hlavní příjemce:* Mendelova univerzita v Brně / Lesnická a dřevařská fakulta, *Období řešení projektu:* 2009-2011.
9. [OC10040](#) Alokace uhlíku v půdním profilu pod smrkovým porostem  
*Poskytovatel:* MSM - Ministerstvo školství, mládeže a tělovýchovy (MŠMT), *Hlavní příjemce:* Mendelova univerzita v Brně / Lesnická a dřevařská fakulta, *Období řešení projektu:* 2010-2012.
10. [OC10041](#) Trvale udržitelné hospodaření s dendromasou  
*Poskytovatel:* MSM - Ministerstvo školství, mládeže a tělovýchovy (MŠMT), *Hlavní příjemce:* Mendelova univerzita v Brně / Lesnická a dřevařská fakulta, *Období řešení projektu:* 2010-2012.
11. [QH71159](#) Model multikriteriálního hodnocení šetrných přibližovacích technologií  
*Poskytovatel:* MZE - Ministerstvo zemědělství (MZe), *Hlavní příjemce:* Mendelova univerzita v Brně / Lesnická a dřevařská fakulta, *Období řešení projektu:* 2007-2011.
12. [QH71161](#) Nízký a střední les - plnohodnotná alternativa hospodaření malých a středních vlastníků lesa  
*Poskytovatel:* MZE - Ministerstvo zemědělství (MZe), *Hlavní příjemce:* Mendelova univerzita v Brně / Lesnická a dřevařská fakulta, *Období řešení projektu:* 2007-2011.
13. [QH71296](#) Systém hodnocení společenské sociálně-ekonomické významnosti funkcí lesů včetně kritérií a indikátorů polyfunkčního obhospodařování lesů  
*Poskytovatel:* MZE - Ministerstvo zemědělství (MZe), *Hlavní příjemce:* Česká zemědělská univerzita v Praze / Fakulta lesnická a dřevařská, *Období řešení projektu:* 2007-2010.
14. [QH72075](#) Drobní savci: významný faktor v procesu obnovy lesních porostů  
*Poskytovatel:* MZE - Ministerstvo zemědělství (MZe), *Hlavní příjemce:* Ústav biologie obratlovců AV ČR, v. v. i., *Období řešení projektu:* 2007-2011.
15. QI92A031 Harmonizace lesního hospodářství nížinných luhů jako nástroj pro zachování druhové diverzity vyšších rostlin  
*Poskytovatel:* MZE - Ministerstvo zemědělství (MZe), *Hlavní příjemce:* Mendelova univerzita v Brně, *Období řešení projektu:* 2009-2013.
16. [QH81039](#) Metody včasné identifikace, biologie, populační struktura, ochranná opatření a rozšíření karanténního škodlivého organismu *Mycosphaerella pini* (*Dothistroma septospora*) a dalších chorob asimilačního aparátu borovic v České republice  
*Poskytovatel:* MZE - Ministerstvo zemědělství (MZe), *Hlavní příjemce:* Mendelova univerzita v Brně / Lesnická a dřevařská fakulta, *Období řešení projektu:* 2008-2012.
17. [QH82113](#) Vliv vápnění na půdní a epigeickou faunu  
*Poskytovatel:* MZE - Ministerstvo zemědělství (MZe), *Hlavní příjemce:* Mendelova univerzita v Brně / Lesnická a dřevařská fakulta, *Období řešení projektu:* 2008-2012.
18. [QH92073](#) Horské lesy – základní ekosystémy ovlivňující vodní bilanci, velké vody a suchá období v krajině  
*Poskytovatel:* MZE - Ministerstvo zemědělství (MZe), *Hlavní příjemce:* Výzkumný ústav lesního hospodářství a myslivosti, v.v.i., *Období řešení projektu:* 2009-2011.

19. [QI102A085](#) Optimalizace pěstebních opatření pro zvyšování biodiverzity v hospodářských lesích  
*Poskytovatel:* MZE - Ministerstvo zemědělství (MZe), *Hlavní příjemce:* Česká zemědělská univerzita v Praze / Fakulta lesnická a dřevařská, *Období řešení projektu:* 2010-2014.
20. [SP/2D3/56/07](#) Ekologické a ekonomické hodnocení celospolečenských funkcí variantně strukturálních typů lesů  
*Poskytovatel:* MZP - Ministerstvo životního prostředí (MŽP), *Hlavní příjemce:* Mendelova univerzita v Brně / Lesnická a dřevařská fakulta, *Období řešení projektu:* 2007-2011.
21. [SP/2D4/59/07](#) Biodiverzita a cílový management ohrožených a chráněných druhů organismů v nízkých a středních lesích v soustavě Natura 2000  
*Poskytovatel:* MZP - Ministerstvo životního prostředí (MŽP), *Hlavní příjemce:* Mendelova univerzita v Brně / Lesnická a dřevařská fakulta, *Období řešení projektu:* 2007-2011.
22. [2A-2TP1/070](#) \*Funkční UV ochranné nátěrové systémy.  
*Poskytovatel:* MPO - Ministerstvo průmyslu a obchodu (MPO), *Hlavní příjemce:* Centrum organické chemie s.r.o., *Období řešení projektu:* 2007-2010.
23. [SP/2D1/93/07](#) Czech Terra - adaptace uhlíkových deponií v krajině v kontextu globální změny  
*Poskytovatel:* MZP - Ministerstvo životního prostředí (MŽP), *Hlavní příjemce:* Ústav systémové biologie a ekologie AV ČR, v. v. i., *Období řešení projektu:* 2007-2011.
24. [7F09086](#) Monitoring the vitality of forest ecosystems exposed to drought to assure sustainable forestry during climate change  
*Poskytovatel:* MSM - Ministerstvo školství, mládeže a tělovýchovy (MŠMT), *Hlavní příjemce:* Mendelova univerzita v Brně / Lesnická a dřevařská fakulta, *Období řešení projektu:* 2009-2010.

### Interní grantová agentura LDF MENDELU – soutěž 2010

Ustavení Interní grantové agentury LDF MENDELU v Brně v roce 2009 se ve druhém roce činnosti osvědčilo jako nástroj k uplatňování preferencí ve vědě a výzkumu a podpora studentů doktorských studentských programů. Celkem se soutěže na rok 2010 zúčastnilo 67 projektů v programech: I Výzkumný projekt, IV Kooperace a V Komplexní oborový projekt. Rada IGA v lednu 2010 rozhodla a navrhla děkanovi 41 projektů k financování.

Tab. 8c

Oblast/Program	Výzkumný projekt	Kooperace	Komplexní oborový projekt	Celkem
1. ekologie lesa	5			5
2. fytoogie lesa	2			2
3. pěstění lesa	2			2
4. ochrana lesa a myslivost	2	3		5
5. procesy tvorby nábytku	2			2
6. technika a mechanizace lesnické výroby				0
7. technologie zpracování dřeva	2			2

8. vlastnosti dřeva a materiálu	4			4
9. aplikovaná geoinformatika a užitá geodézie	2			2
10. ekonomika a management obnovitelných přírodních zdrojů	1			1
11. hospodářská úprava lesa	1			1
12. tvorba a ochrana krajiny	1	1		2
<b>Celkem</b>			<b>13</b>	<b>41</b>

Pro další léta je jednoznačnou prioritou podpora výzkumu a metodických postupů s potenciálem publikačních výstupů v impaktovaných periodikách, patentů a užitných vzorů. Významným výstupem je rovněž aplikace vědy a výzkumu do praxe formou certifikovaných metodik v definici dané příslušným orgánem státní správy.

Zcela zásadní prioritou je pak zapojení do mezinárodního výzkumu, kde je velmi dosažitelnou podporou zapojení do akce COST, včetně národní podpory ze strany MSMT, a příprava na zapojení do výzev 7. RP a příprava týmů na 8. RP.

## **2.14. Infrastruktura fakulty (materiální, technické a informační zajištění), dostupnost informačních zdrojů a rozvoj informační infrastruktury**

### **2.14.1. Infrastruktura LDF**

Z hlediska vnějších vztahů je informační infrastruktura Mendelovy univerzity v Brně plně dostačující pro potřeby Lesnické a dřevařské fakulty Mendelovy univerzity v Brně a je komplexně využívána.

Oblast IT na fakultě je koncepčně řízena komisí děkana pro IT. Provoz IT na ústavech zajišťovala struktura OSVT (osoby spravující výpočetní techniku), metodicky řízená pracovníky IT děkanátu.

Byla znovu rozšířena bezdrátová síť na další prostory LDF.

Pracovníci IT děkanátu zejména zabezpečovali:

- Správu a provoz UIS na fakultě
- Podporu terminálů SunRay ve vybraných učebnách
- Přípravu řešení projektu na inovaci učebny B01 za účelem vybudování nové větve terminálového řešení pro výuku systémů GIS – FRVŠ (hlavní řešitel Petr Balogh)
- Zpřístupnění diskového pole fakulty uživatelům používající systém Microsoft, využití kapacity pro zálohování
- Správu fakultních webových stránek (inovace, aktualizace apod.)
- Realizaci ústavních a projektových stránek pod redakčním systémem UIS (Ústav lesnické a dřevařské ekonomiky a politiky, Ústav lesnické botaniky, dendrologie a geobiocenologie, Ústavu matematiky, Ústavu ochrany lesa a myslivosti, projekt Vytvoření multimediálního studijního materiálu Revitalizace v krajině)
- Spolupráci s UPIT a UIS v záležitostech přesahujících pravomoci fakulty (zastřešovaných univerzitou)
- Správu, inovaci a údržbu uživatelských stanic a tiskáren na děkanátu po stránce hardware i softwaru
- Monitorování zabezpečovacího systému a běhu serverového vybavení
- Správu a údržbu terminálového řešení

- Podporu zaměstnancům a studentů (reakce na konkrétní žádosti, konzultace v oblastech souvisejících s informačními technologiemi)

### **2.14.2. Vysokoškolské knihovny, knihovnicko-informační služby**

Knihovnicko-informační služby pro LDF zabezpečuje Ústav vědecko – pedagogických informací a služeb s celoškolskou působností, konkrétně jeho dvě oddělení Ústřední knihovna a Informační centrum.

Studenti mají nyní k dispozici několik studijních prostor s bezdrátovou sítí, kde je ve volném výběru téměř 23 tisíc knižních jednotek, z toho přes 500 titulů časopisů, celkem 350 studijních míst s cca 130 počítači s přístupem na internet, dále čtyři skenery, pět tiskáren s kopírkami.

Fakulta má v současné době 16 dílčích knihoven, které jsou úzce specializovány podle odborného zaměření příslušných ústavů. I v roce 2009 byly doplňovány knihovní fondy o knihy a časopisy, přičemž řada z nich je dostupná rovněž v elektronické podobě. Před rokem (k 30. 9. 2009) proběhla inventura všech knihovních fondů na LDF. Tyto fondy jsou umístěny na jednotlivých ústavech, ale objednávání a katalogizace v automatizovaném knihovnickém systému KP Win jsou centralizovány prostřednictvím ústřední knihovny, výsledkem je souborný katalog, v němž jsou soustředěny záznamy o knihovním fondu celé univerzity. Zahraniční tituly časopisů jsou dostupné v čítárně časopisů (budova A).

### **2.14.3 Dostupnost elektronických informačních zdrojů (internet – intranet)**

Elektronické informační zdroje jsou dostupné ze všech počítačů univerzity, které jsou připojeny k internetu, autentifikace uživatelů je vedena podle adres počítačů.

Univerzita hradí přístup do 20 elektronických bibliografických a plnotextových databází, které plně pokrývají její oborové zaměření, informace z oblasti lesnictví, dřevařství a životního prostředí jsou obsaženy hlavně v databázi CAB Abstracts, dále Web od Science, Blackwell Synergy a Science Direct.

Jsou poskytovány rešeršní služby a meziknihovní výpůjční služba tuzemská i zahraniční včetně elektronického dodávání dokumentů; pro pracovníky LDF bylo realizováno oko 350 požadavků.

## **3. Kvalita a kultura akademického života**

### **3.1. Sociální záležitosti studentů a zaměstnanců**

Sociální záležitosti studentů jsou řešeny na LDF v rovině materiální a v rovině finanční. Pokud se jedná o materiální oblast, je studentům poskytováno zázemí formou ubytování na kolejích J. A. Komenského a na Tauferových kolejích. O oblast se stará organizační útvar Správa kolejí a menz MENDELU. Další oblast je nabízena ve stravování; kromě menz na výše uvedených kolejích, se studenti stravují také v areálu Brno-Černá Pole, a to doktorandi.

Ve sféře finanční jsou studentům (na základě oprávněných žádostí) poskytována stipendia ubytovací, stipendia sociální, ale také stipendia za četné studentské aktivity (vyhodnocení ve Výroční zprávě o hospodaření za rok 2010, dále viz 3.1.4).

S účinností od července 2007 jsou zaměstnancům univerzity poskytovány příspěvky na penzijní spoření podle zásad stanovených vedením univerzity.

### 3.1.1. Vybavení pracovišť fakulty – investiční oblast

Tab. 9a

#### Přehled investic zakoupených ze zdrojů v rámci FRIMU v Kč

Ústav	Předmět	Dodavatel	Částka
441	Připojení stroje	Švestka	4.779,00
441	Nákup stroje pro dřevařské dílny	DSN Brno (Šrajer)	60.000,00
442	Klastr ČN	Klastr ČN	483.000,00
442	Vrácení části zálohy KČN	Klastr ČN	- 163.634,52
491	Převod na SO	Projektové oddělení	106.000,00
491	Převod na SO	Útěchov	4,084.000,00

Tab. 9b

#### Přehled investic zakoupených ze zdrojů VZ v Kč

Ústav	Položka	Kč
411	Software-částecná úhrada	94.886,70
413	Chlazená centrifuga	80.000,00
424,471	Sada vakuových lyzimetrů	199.992,00
426	Field-Map	150.000,00
426	Image analysis systém for scientific measurement PLANT ROOT	140.324,52
428	ARBOTOM-Basic Pack	329.880,00
428	SoftwareDE-R LA/Image analysis systém	279.852,77
443	Horkovzdušný sterilizátor	70,800,00
443	Měřicí přístroj DEWE-43	131.436,00
443	Autokláv - model Tuttnauer	150.000,00
443	Impregnační linka-2.etapa	454.893,68
443	Tenzometrický snímač 1-U2B/50KN	52.404,00
471	Zařízení pro měření půdní vlhkosti	149.400,00
471	Analyzátor TOC+podavač	705.055,20

471	Souprava pro měření podkorunových srážek s automat. regulací	71.717,13
471	Souprava pro vzorkování půd	164.358,00
	<b>Celkem</b>	<b>3,225.000,00</b>

### **3.2. Poradenství (popis poradenského pracoviště, rozsah a typ poradenských služeb, popř. další aktivity), zajištění a hodnocení kvality poradenských služeb**

Studenti i zaměstnanci mohou nadále využívat služby studovny, vlastního informačního centra, čítárny časopisů, ekonomického informačního centra a ekonomické studovny v budově Q.

Ve studijních prostorech mohou studenti využít služeb kopírky, tiskárny a scanneru. Dané prostory jsou pokryty bezdrátovou sítí.

### **3.3. Znevýhodněné skupiny uchazečů/studentů na fakultě (sociálně, zdravotně, ekonomicky); u studentů/uchazečů zdravotně znevýhodněných (resp. se specifickými vzdělávacími potřebami a nároky) možnosti a podmínky přijetí ke studiu, možnosti a podmínky studia (zdravotním znevýhodněním se myslí pohybové, zrakové, sluchové, specifické poruchy učení a jiné postižení)**

K budově „B“ LDF byl v průběhu roku 2010 přistavěn bezbariérový výtah pro imobilní spoluobčany, čímž je zajištěn přístup do jednotlivých podlaží i pro osoby se zdravotním postižením a vozíčkáře.

S ohledem na profil studia některých studijních programů, u kterých je podmínkou lékařské doporučení, je určitým způsobem omezeno studium osob s pohybovými, zrakovými či sluchovými poruchami. U ostatních jsou vytvořeny podmínky pro podporu postižených osob.

Studentům jsou v mimořádných případech poskytována stipendia (viz 3.1.)

### **3.4. Mimořádně nadaní studenti**

Mimořádně nadaným studentům jsou poskytována stipendia - v průběhu studia – prospěchová stipendia, ale také v době absolvování za výsledky studia, za nejlepší bakalářskou či diplomovou práci, dále jsou poskytována stipendia za ocenění „cena děkana“, „cena rektora“ apod.

V období kalendářního roku 2010 byla studentům LDF v souladu se stanovenými podmínkami poskytnuta tato stipendia:

#### **Zdroj: základní příspěvek „1101“ (vyplaceno):**

549-230	Doktorská stipendia	7,961.000,00 Kč
549-250	Stipendia ubytovací	6,878.842,00 Kč
549-260	Stipendia zahraničních studentů	31.500,00 Kč
549-290	Stipendia sociální	348.300,00 Kč

#### **Stipendia zahraničních studentů – zdroj „1105“:**

549-260	Stipendia zahraničních studentů – vyplaceno	317.000,00 Kč
---------	---	---------------

**Zdroj: stipendijní fond „1505“:**

911800 Stipendijní fond – PS	356.851,40 Kč
911811 Stipendijní fond – tvorba z poplatků	910.711,00 Kč
911821 Stipendijní fond – použití na výplatu stipendií	707.253,00 Kč
<b>Zůstatek k 31. 12. 2010</b>	<b>560.309,40 Kč</b>

**Další stipendia:**

- FRVŠ 73.500,00 Kč

**Zdroj 2101 - Specifický výzkum:**

Projekty IGA 549240 za tvůrčí činnost	740.693,00 Kč
---------------------------------------	---------------

**Celkem bylo na LDF v roce 2010 studentům vyplaceno 18,325.650,40 Kč stipendií.**

**3.5. Partnerství a spolupráce, spolupráce fakulty se zaměstnavateli při tvorbě a uskutečňování studijních programů (např. při koncepci profilu absolventa a učebních výstupů)**

Na základě spolupráce se subjekty podnikatelské sféry a ostatními potenciálními zaměstnavateli absolventů univerzity jsou získávány a vyhodnocovány informace o potřebách v oblasti odbornosti a kompetencí absolventů. Následně pak jsou upravovány a vytvářeny studijní programy a obory, které by měly více korespondovat s požadavky trhu.

**3.6. Ubytovací a stravovací služby****3.6.1. Ubytovací zařízení fakulty**

K ubytování vlastních studentů využívá LDF kapacit SKM v objektech J.A.Komenského, v menší míře pak na Tauferových kolejích.

**3.6.2. Stravovací zařízení**

SKM zajišťuje stravování pro studenty v menze na kolejích J.A.Komenského a na výdejně na Tauferových kolejích. V průběhu roku bylo k dispozici více druhů jídel.

**4. Internacionalizace****4.1. Strategie fakulty v oblasti mezinárodní spolupráce, prioritní oblasti**

Základním strategickým rozhodnutím vedení Lesnické a dřevařské fakulty Mendelovy univerzity v Brně v oblasti internacionalizace v roce 2010 byla realizace prvních reálných kroků otevření prestižního studijního programu na magisterském stupni vzdělávání, plně v anglickém jazyce, s finským partnerem - University of Applied Science Rovaniemi. Daná činnost vychází z akreditační legislativy České republiky a Finska a je nasměrována na zahájení vlastní výuky v září 2013.

Tyto kroky vychází z dlouhodobě držené prestiže Lesnické a dřevařské fakulty Mendelovy univerzity v Brně v programu LLP/Erasmus (pro rok 2010 počet vyslaných studentů - 72, počet přijatých studentů - 77; počet vyslaných pracovníků - 21, počet přijatých pracovníků - 8; viz níže), a to jak na úrovni

studijních pobytů, tak na úrovni praxí. Studijní pobyty jsou přitom realizovány především s prioritními partnery fakulty, praxe pak napříč celým spektrem více než 70 zahraničních partnerů fakulty v programu LLP/Erasmus. Atraktivita zapojení fakulty do mezinárodního univerzitního prostoru je přitom umocněna ještě podílem na rozvojových projektech univerzity zaměřených na mimoevropské vysoké školy. To vše vede (viz dále) ke zvyšujícímu se podílu vyjíždějících studentů LDF MENDELU jako celku. Je pozitivní skutečností, že i přes výkyvy neklesá počet přijíždějících zahraničních studentů - zde je klíčová jednak nabídka více než 40 předmětů, vyučovaných na LDF MENDELU v anglickém jazyce, a reálně v září 2010 zahájena výuka v studijním programu European Forestry, který vytvořil velmi atraktivní platformu i pro zapojení přijíždějících studentů programu LLP/Erasmus do průřezových fakultních aktivit (což je zahraničními studenty vysoce hodnoceno). Plně na dobu čtyř let akreditovaný magisterský SP European Forestry má přitom své řádně zapsané studenty z ČR i zahraničí (včetně jednoho mimoevropského studenta) a jeho plné začlenění do celofakultního výukového procesu i z pohledu internacionalizace znamená kvalitativní skok.

Jiná je situace ohledně internacionalizace z pohledu vědy a výzkumu - přestože je na úrovni univerzity, případně i ČR, hodnocena výzkumná činnost LDF MENDELU spíše pozitivně, není v naprosté většině disciplín vědy a výzkumu LDF MENDELU konkurenceschopná z pohledu mezinárodního výzkumu. Hlavním problémem je prezentace výsledků v impaktovaných časopisech, z části jako důsledek používání zastaralých metodických postupů a řešení již vyřešených témat. Jedním z řešení je podpora vysílání mladých pracovníků ve vědě a výzkumu na mezinárodní konference, podpora dlouhodobých i střednědobých stáží a jejich zapojování do mezinárodních řešitelských týmů se základním požadavkem publikační aktivity. Naprosto nezbytné je rovněž zavedení systému motivačního hodnocení tvůrčí činnosti akademických pracovníků za plného využití UIS a databáze WoS, což bylo stanoveno jako priorita vedení LDF MENDELU pro léta 2007 až 2010. Jen v některých oborech je výzkum realizován na odpovídající mezinárodní úrovni. Některé další obory se této úrovni blíží a jsou zapojeny do mezinárodní spolupráce. Přetrvává tak již zmíněná nevyrovnanost v aktivitách jednotlivých ústavů, resp. týmů a nízké zapojení do mezinárodního výzkumu. Řešením je nastavení motivačního systému a systému rozdělení mzdových prostředků ve prospěch aktivních týmů při udržení požadavku zapojení těchto týmů do pedagogické činnosti. Toto je v rámci dostupných finančních zdrojů realizováno v rámci periodické evaluace pracovníků na LDF Mendelu.

Z pohledu konkurence špičkových pracovišť ve vědě a výzkumu jak v národním, tak i mezinárodním měřítku je celkový tvůrčí výkon je výkon LDF s ohledem na její potenciál a tradice neuspokojivý, přestože v konkurenci s lesnickými, dřevařskými i environmentálními fakultami patří zcela jednoznačně k ČR k nejlepším. Na výsledku současného stavu se zásadně promítl tlak, vyvíjený od roku 2006 na zvýšení kvality publikační činnosti, včetně podpory výzkumného záměru, který vytváří na fakultě zcela nadstandardní podmínky. Potenciál výzkumných záměrů není však plně rozvinut, především s výsledky jiných univerzitních pracovišť, které jsou řešiteli VZ.

Zřejmý je trend zvyšování výkonů ve VVČ. Ten je nutno považovat za jednoznačně pozitivní, zvláště pokud se hnací silou tvůrčích aktivit stávají noví pracovníci, kteří nastoupili v rámci probíhající generační výměny a kteří jednoznačně přijali principy vědecké a další tvůrčí práce.

Na LDF MENDELU dále přetrvává diskuse nad zaměřením dalšího výzkumu a podílu základního, aplikovaného a průmyslového výzkumu. S ohledem na šíři řešených problémů je zcela zásadní zachování všech těchto směrů s odlišným zastoupením na jednotlivých oborech. Výraznou prioritou je zkvalitnění tvůrčích výstupů ve všech zastoupených oborech.

Pro další léta je jednoznačnou prioritou podpora výzkumu a metodických postupů s potenciálem publikačních výstupů v impaktovaných periodikách, patentů a užitných vzorů. Významným výstupem je rovněž aplikace vědy a výzkumu do praxe formou certifikovaných metodik v definici dané příslušným orgánem státní správy.

Zcela zásadní prioritou je pak zapojení do mezinárodního výzkumu, kde je velmi dosažitelnou podporou zapojení do akcí COST, včetně národní podpory ze strany MSMT, a příprava na zapojení do výzev 7. RP a příprava týmů na 8. RP.



Závěrem je tedy možno konstatovat, že především v oblasti pedagogické drží LDF MENDELU vysoký standard pro fakultu dané velikosti v rámci celé ČR i v roce 2010, přičemž především zahájení praktických kroků k realizaci samostatného joint MSc-degree programu dokládá její sílu a nadprůměrnost. V oblasti vědeckovýzkumné jsou výše uvedené skutečnosti dokladem snahy vedení fakulty i jednotlivých odborných ústavů dostát trendu z pedagogických aktivit a jak uvedené skutečnosti napovídají, je možno pro období 2011-2014 skutečně s kvalitativním zlepšením reálně počítat.

#### 4.2. Zapojení fakulty do mezinárodních vzdělávacích programů a programů výzkumu a vývoje

Jak bylo výše uvedeno, v oblasti pedagogické (s důrazem na program Long Life Programme Erasmus) bylo v roce 2010 dosaženo výborných výsledků, což již zcela neplatí pro oblast zapojování do mezinárodních programů. Obecně platí, že prostřednictvím členství v mezinárodních organizacích a týmech se LDF podílí na mezinárodní spolupráci ve vědě, výzkumu a tvůrčí činnosti a to především programů kombinujících více činností, jakými jsou AKTION, FM EHP/Norsko, FULBRIGT, KONTAKT či LEONARDO DA VINCI; významné je též zapojení do řešení rozvojových projektů. Z kvantitativního hlediska je pro rok 2010 ještě vhodné uvést, že pracovníci Lesnické a dřevařské fakulty Mendelovy univerzity v Brně jsou členy těchto významných profesních mezinárodních organizací:

- 1) Mezinárodní unie lesnických výzkumných organizací (IUFRO),
- 2) Evropský lesnický institut (EFI),
- 3) Evropská i česká technologická platforma lesního hospodářství a navazujících průmyslových odvětví (FTP, resp. ČTPLH),
- 4) Mezinárodní rada pro lov a ochranu zvěře (CIC),
- 5) Mezinárodní organizace studentů lesnictví (IFSA).

#### 4.3. Mobilita studentů a akademických pracovníků (oběma směry)

Tabulka č. 12 a, b

##### Zapojení vysoké školy v programech mezinárodní spolupráce ve vzdělávání Programy EU pro vzdělávání a přípravu na povolání

Program	LLP					Erasmus Mundus	Tempus
	Erasmus	Comenius	Grundtwig	Leonardo	Jean Monnet		
Počet projektů	1						
Počet vyslaných studentů	72						
Počet přijatých studentů	77						
Počet vyslaných akademických pracovníků	20						
Počet přijatých akademických pracovníků	8						

Počet vyslaných pracovníků ostatních	1	--	--	--	--	--	--
Počet přijatých pracovníků ostatních	--	--	--	--	--	--	--

### Ostatní programy

Program	Ceepus	Aktion	Rozvojové programy MŠMT	Ostatní
Počet projektů	2			
Počet vyslaných studentů	5		3	1
Počet přijatých studentů	1			
Počet vyslaných akademických pracovníků	3			
Počet přijatých akademických pracovníků	4	1		

## 4.4. Mobilita studentů a akademických pracovníků podle jednotlivých zemí

### 4.4.1. Mobilita studentů a akademických pracovníků podle zemí

Tabulka č. 12 c

#### Mobilita studentů a akademických pracovníků podle zemí

Země	Počet vyslaných studentů	Počet přijatých studentů	Počet vyslaných akademických pracovníků	Počet přijatých akademických pracovníků
Argentinská republika			3	
Austrálie			1	
Belgické království		1	2	
Brazílská federativní republika			1	
Čínská lidová republika			1	
Dánské království	1			
Finská republika	33	2	7	

Francouzská republika		8		
Chorvatská republika			7	
Irsko	1	2		2
Italská republika		8	8	1
Jemenská republika			10	
Jihoafrická republika			2	
Korejská lidově demokratická republika			1	
Korejská republika			3	
Kyrgyzská republika	1			
Litevská republika		4		
Lotyšská republika			1	
Maďarská republika		1	5	
Nikaragujská republika			2	
Nizozemské království	3			
Norské království	2		12	
Nový Zéland	1			
Polská republika	2	2	5	2
Portugalská republika	3		4	
Rakouská republika	9		14	1
Rumunsko	2		11	1
Ruská federace	1		1	
Řecká republika	5	5	1	
Slovenská republika		4	35	2
Slovinská republika	1		1	
Spojené království Velké Británie a Severního Irska	2		3	
Spojené státy americké	1			
Spolková republika Německo	1	1	12	10

Srbská republika			2	
Španělské království	8	35	2	3
Švédské království	4	2		
Švýcarská konfederace			9	1
Turecká republika		4	4	2
Ukrajina			1	
Zambijská republika			1	

#### 4.4.2. Účast na zahraničních stážích a výměnných pobytech v roce 2010

Dymák Martin, Ing.: Rovaniemi University (FI), 01.09.2010 - 01.12.2010, zahraniční odborná stáž v rámci LLP/Erasmus

Dymák Radek, Ing.: Mondragon Unibertsitatea (ES), 15.09.2010 - 23.12.2010, zahraniční odborná stáž v rámci LLP/Erasmus

Hrapková Lenka, Ing.: Rovaniemi University of Applied Sciences (FI), 01.09.2010 - 17.12.2010, zahraniční odborná stáž v rámci LLP/Erasmus

Chlebovský Robert, Ing.: Warsaw University of Life Sciences - SGGW (PL), 07.04.2010 - 28.04.2010, zahraniční odborná stáž v rámci Ceepus

Janata Přemysl, Ing.: University of Salzburg (AT), 01.03.2010 - 30.04.2010, zahraniční odborná stáž v rámci Ceepus

Janoušek Josef, Ing.: Universitat fur Bodenkultur (BOKU) Wien (AT), 01.11.2009 - 31.05.2010, zahraniční odborná stáž v rámci AKTION

Janoušek Josef, Ing.: Massey University (NZ), 17.09.2010 - 10.02.2011, individuální (jiný zdroj)

Kamínek Jiří, Mgr.: SLU Uppsala (SE), 30.08.2010 - 14.01.2011, zahraniční odborná stáž v rámci LLP/Erasmus

Kubíček Jan, Ing.: Rovaniemi University of Applied Sciences (FI), 15.08.2010 - 17.12.2010, zahraniční odborná stáž v rámci LLP/Erasmus

Lukeš Petr, Ing.: University of Helsinki (FI), 01.10.2009 - 31.01.2010, zahraniční odborná stáž v rámci LLP/Erasmus

Pokorný Jakub, Ing.: Larenstein University of Applied Sciences (NL), 24.08.2009 - 31.01.2010, zahraniční odborná stáž v rámci LLP/Erasmus

Suchý Aleš, Ing.: Mondragon Unibertsitatea (ES), 23.09.2010 - 11.02.2011, zahraniční odborná stáž v rámci LLP/Erasmus

Tomešová Věra, Ing.: Finnish Forestry Research Unit (FI), 01.05.2010 - 31.07.2010, zahraniční odborná stáž v rámci LLP/Erasmus

Závada Vratislav, Ing.: Wageningen University (NL), 01.11.2010 - 30.04.2011, zahraniční odborná stáž v rámci LLP/Erasmus

#### 4.4.3. Účast na zahraničních konferencích

Ing. Stanislav Liška, Stellenbosch University, Jihoafrická republika, 20. 2. 2010 - 6. 3. 2010

Ing. arch. Boris Hála, Nitra, Slovensko, 11. 3. 2010

Ing. Marta Urbanová, BOKU Wien, Rakousko, 24. 3. 2010 - 26. 3. 2010

Mgr. Jiří Kamínek, TU Zvolen, Slovensko, 29. 4. 2010 - 30. 4. 2010

Ing. arch. Boris Hála, TU Zvolen, Slovensko, 6. 5. 2010

Ing. Tomáš Kolář, University of Lapland, Finsko, 11. 6. 2010 - 20. 6. 2010

Mgr. Jiří Kamínek, University of Salzburg, Rakousko, 6. 7. 2010 - 8. 7. 2010

Ing. Pavel Nevrlka, FORMEC 2010, Itálie, 11. 7. 2010 - 14. 7. 2010

## **5. Zajišťování kvality činností**

### **5.1. Systém hodnocení kvality vzdělávání na fakultě – vnitřní a vnější hodnocení**

Systém hodnocení kvality vzdělávání byl v roce 2010 zaměřen na:

- přípravu plnění standardů mezinárodního hodnocení fakulty,
- vnitřní evaluaci a stabilizaci povinných i volitelných předmětů,
- komplexnější pojetí předmětů s vazbami a souvislostmi uvnitř jednotlivých studijních programů v návaznosti na specifika jednotlivých oborů,
- zajištění studijních textů pro všechny vyučované předměty.

### **5.2. Vnitřní hodnocení formální charakteristika (popis systému hodnocení, periodicita, hodnotitelé apod.), vlastní hodnotící proces (kritéria, vybraná oblast, porovnání s tzv. Standards and Guidelines for Duality Assurance in European Higher Education Area), výsledky hodnocení a jejich využití**

Hodnocení kvality vzdělávací činnosti studenty (hodnocení studenty i jinými partnery)

V rámci evaluace všech předmětů studijních programů hodnotili studenti úroveň přednášek, cvičení i jednotlivé pedagogy prostřednictvím evaluačních dotazníků, dostupných v univerzitním informačním systému. Periodická vyhodnocení těchto údajů byla k dispozici vedoucím ústavů i vedení fakulty.

### **5.3. Vnější hodnocení, včetně mezinárodního hodnocení**

#### **5.3.1. Vnější hodnocení**

Vedení Lesnické a dřevařské fakulty Mendelovy univerzity v Brně věnuje vnějším vztahům pozornost i začleněním zahraničních pobytů učitelů do vnitřní evaluace pracovníků a naplňování jejich kariérního růstu. Kvalita vzdělávání na fakultě je tak podpořena motivací učitelů na zahraničních pobytech, jejichž součástí je doložený počet přednášených témat a hodin.

#### **5.3.2. Mezinárodní hodnocení**

Vedením fakulty je pravidelně sledováno hodnocení výkonu fakulty, provedené RVV, případně dalšími auditorskými orgány. Z hlediska mezinárodního se LDF MENDELU ani MENDELU nevyskytuje v žádných renomovaných mezinárodních žebříčkách. V rámci sledování hodnocení RVV vedení LDF přijímá strategická rozhodnutí a opatření s cílem zvýšit výkony ve VaV.

V roce 2010 pokračoval trend z předchozích let, směřující ke zkvalitnění výstupů tvůrčí práce směrem k výstupům, které jsou hodnoceny RVV a které jsou plně srovnatelné v rámci tvůrčí činnosti v mezinárodním měřítku.

### **5.4. Údaje o finanční kontrole (zřízení, udržování a efektivnost vnitřního kontrolního systému, informace o případech podezření na možné korupční jednání a o prokázaných případech korupčního jednání)**

Vnitřní kontrolní systém je na fakultě realizován dle příslušných interních předpisů. Zásaditost jsou probírány na poradách hospodářských pracovníků – sekretářek ústavů, ale také na úrovni vedoucích ústavů a pracovníků děkanátu.

## 5.5. Hodnocení vzdělávací činnosti mimo sídlo školy (centra distančního vzdělávání, konzultační střediska apod.)

Mimo vlastní sídlo uskutečňuje fakulta výuku v prostorách Střední lesnické školy v Hranicích na Moravě. Jedná se o bakalářský studijní program Lesnictví v kombinované formě. V současné době probíhá studium pouze v rámci 3. ročníku. Závěrečné zkoušky jsou pravidelně vykonávány v Brně.

Výuka studentů je zabezpečována výhradně akademickými pracovníky kmenové fakulty, čímž je dána úroveň vzdělávání těchto studentů.

## 6. Rozvoj fakulty

### 6.1. Zapojení do Fondu rozvoje vysokých škol

Tabulka č. 13

Zapojení vysoké školy do Fondu rozvoje vysokých škol

Tematický okruh	Počet přijatých projektů	Poskytnuté finanční prostředky v tis. Kč		
		kapitálové	běžné	celkem
A	2	3 149	0	3 149
B	0	0	0	0
C	0	0	0	0
E	0	0	0	0
F	10	0	958	958
G	1	0	85	85
<b>Celkem</b>	<b>13</b>	<b>3 149</b>	<b>1 043</b>	<b>4 192</b>

### 6.2. Zapojení do Rozvojových programů v roce 2010

Tabulka č. 14

Zapojení vysoké školy do Rozvojových programů v roce 2010

Rozvojové programy pro veřejné vysoké školy	Počet přijatých projektů	Poskytnuté finanční prostředky v tis. Kč	
		kapitálové	běžné
Program na rozvoj přístrojového vybavení a moderních technologií	1	2445	208
Program na podporu mezinárodní spolupráce v oblasti vysokoškolského vzdělávání			

Program na podporu přípravy projektů do operačních programů			
Program na podporu sociálně, ekonomicky i zdravotně znevýhodněných při vstupu do studia, během studia a bezprostředně po jeho absolvování			
Program na podporu personálního rozvoje vysokých škol			
Program na podporu dalšího vzdělávání			
Program na podporu odstraňování slabých stránek a/nebo podporu silných stránek vysoké školy			
Centralizované rozvojové projekty společné (VŠ jako koordinátor)			
Centralizované rozvojové projekty samostatné			
<b>CELKEM</b>	<b>1</b>	<b>2445</b>	<b>208</b>

Název projektu: Laboratoř výuky molekulární biologie v lesnických disciplínách.

### 6.3. Zapojení do programů financovaných ze Strukturálních fondů EU

#### 6.3.1. Čerpání finančních prostředků ze Strukturálních fondů EU

Operační program	Oblast podpory (název)	Projekt + řešitel	Realizace projektu	Poskytnuto Kč běž./kapitálové celkem MENDELU	Poskytnuto Kč běž./kapitálové v roce 2010 (včetně partnerů)
OPVK	7.2.2 (Hospodaření s přírodními zdroji tropů a subtropů – inovace studijních programů LDF MENDELU v Brně)	doc. Dr. Ing. Petr Maděra	13. 5. 2009 – 31. 3. 2012	19 822 749 (běžné prostředky)	4 802 000
OPVK	7.2.4 (Informační platforma pro kulturní krajinu)	doc. Dr. Ing. Petr Horáček	1. 1. 2010 – 31. 12. 2012	20 985 892,50 (běžné prostředky)	2 224 516
OPVK	7.2.2 (Perspektivy krajinného managementu – inovace krajinářských disciplín)	doc. Dr. Ing. Miloslav Šlezingr	1. 1. 2010 – 31. 12. 2013	17 928 672 (běžné prostředky)	0

## **7. Činnost fakulty**

### **7.1. Výroční zpráva fakulty**

Výroční zpráva o činnosti LDF MENDELU odráží její působení a výsledky činnosti za kalendářní rok 2010. Je především souhrnem údajů z oblasti pedagogické a studijní, z oblasti vědeckovýzkumné, ale zahrnuje také kvalitu a kulturu akademického života. V neposlední řadě se také týká rozvoje fakulty a jejích dalších aktivit.

## **8. Další aktivity – čestné doktoráty, významné konference, semináře, činnost v poradenském systému MZe ČR**

Fakulta se zapojila do několika rozmanitých programů, z nichž nejvýznamnější jsou dále zmíněny.

### **8.1. Program Spolupráce**

Uvedený program spolupráce zahrnoval tato komplexní zadání:

- 1 Tématická priorita
- 2 'FOOD, AGRICULTURE AND FISHERIES, AND BIOTECHNOLOGY' (KBBE),
- 3 "INFORMATION AND COMMUNICATION TECHNOLOGIES" (ICT),
- 4 "NANOSCIENCES, NANOTECHNOLOGIES, MATERIALS AND NEW PRODUCTION TECHNOLOGIES" (NMP),
- 5 'ENERGY'
- 6 'ENVIRONMENT (INCL. CLIMATE CHANGE)' (ENV)

### **8.2. Program Kapacity**

Řešení se týkalo obsahu programu s názvem "RESEARCH FOR THE BENEFIT OF SMEs", který byl hodnocen jako úspěšný se zapojením širšího počtu účastníků.

### **8.3. Zdroje podpory v oblasti ŽP a Energetiky**

Cílem semináře 9. 9. 2010 bylo představení širokého spektra možností, jak (spolu)financovat výzkumné, vývojové, demonstrační a inovační projekty v oblasti ŽP, TUR a energetiky.

### **8.4. Zjednodušení provádění rámcových programů pro výzkum (příprava 8. RP)**

Jednání 17. 9. 2010 zaměřené na téma „Zjednodušení provádění rámcových programů pro výzkum (příprava 8. RP)“. Bylo představeno sdělení Evropské komise „Zjednodušení provádění rámcových programů pro výzkum“ (COM (2010) 187) a pozice ČR, kterou k tomuto dokumentu připravilo MŠMT ve spolupráci s TC AV ČR a dalšími odborníky.

Finanční a smluvní aspekty projektů 7. RP - Akce Marie Curie (SP Lidé), 05.10. 2010

Cílem semináře bylo seznámení s finančními pravidly akcí Marie Curie obohacenou o problematiku smluvních vztahů v projektech Marie Curie a o informace o základních povinnostech hostitelské instituce a výzkumného pracovníka souvisejících se vznikem pracovněprávního vztahu.

Workshop na téma „Evropská výzkumná rada“ (ERC), 25.10. 2010

ERC byla zřízena v rámci ustanovení Sedmého rámcového programu EU pro výzkum (7. RP). Je nástrojem k provádění specifického programu 7. RP „Myšlenky“. Granty ERC jsou určeny špičkovým výzkumníkům. Byla předána informace o systémech národní podpory žadatelů o granty ERC.



Výzkumné centrum Josefa Ressela

Výzkumné centrum Josefa Ressela (VCJR) je unikátním projektem v ČR, které se zabývá výzkumem a vývojem výrobků a materiálů z obnovitelných lignocelulózových surovin (dřevo, materiály na bázi dřeva a další). Předmětem zájmu centra je zejména vývoj inovativních produktů uspokojujících požadavky společnosti, vývoj efektivního zpracovatelského procesu včetně redukce spotřeb energií, optimální využití biomasy, víceúčelové požadavky na zdroje při trvale udržitelném obhospodařování lesů a orientace na sociální perspektivy sektoru. Hlavním cílem vědecko-výzkumného zaměření VCJR je „Vývoj a inovace efektivního a ekologického zhodnocování dřevní suroviny“.

Cílem projektu je výstavba nových a rekonstrukce stávajících objektů ve vlastnictví MZLU v Brně pro regionální výzkumné centrum zajišťující výzkumné kapacity poskytující tvorbu a přenos poznatků do praxe se zdůrazněním nezatěžování životního prostředí produkcí/výrobou, zpracováním, užíváním a likvidací dřeva (fytomasy) ve všech oblastech použití. Součástí je vedle akreditovaných zkušeben a základních typů laboratoří také zázemí pro prototypové ověřování technologií zpracování suroviny, výroby materiálů a výrobků.

VCJR prosazuje efektivní využití dřeva prostřednictvím srovnávání užitečných vlastností dřeva s jinými materiály a současně hledáním dalších možností jeho využití jako součásti kompozitních materiálů, konstrukcí a výrobků.

Centrum je unikátní zázemí pro realizaci materiálových zkoušek materiálů, výstavby prototypových a transferu znalostí do komerční sféry. Je základnou materiálového inženýrství biologických materiálů na lignocelulózové bázi pro oblast střední Evropy.

VCJR přispívá ke zvýšení konkurenceschopnosti českých výrobců sdružených do České technologické platformy lesního hospodářství a navazujících průmyslových odvětví

- vývojem nových výrobků,
- vývojem technologických postupů a
- vývojem služeb s cílem zvýšení hodnoty dřeva a výrobků ze dřeva včetně udržitelné produkce dříví (dřevní hmoty).

Projekt VCR Josefa Ressela nebyl navržen v rámci výzvy OP OP Výzkum a vývoj pro inovace období 2007 – 2013 navržen pro financování. S ohledem na skutečnost, že jde o prioritní rozvojový záměr LDF MENDELU, jsou v současnosti hledány další zdroje financování z veřejných i neveřejných zdrojů.

## 9. Závěr

### 9.1. Shrnutí podstatných skutečností z jednotlivých kapitol výroční zprávy

V roce 2010 realizovala Lesnická a dřevařská fakulta MENDELU v Brně pedagogickou činnost v 21 studijním programu.

Pro studium v akademickém roce 2010/11 bylo podáno celkem 1704 přihlášek v pregraduálnímu studiu, z toho v bakalářských studijních programech Lesnictví – 382, Dřevařství – 125, Krajinářství – 127, Nábytek – 355, Stavby na bázi dřeva – 218, a v navazujících magisterských studijních programech Lesní inženýrství – 193; Dřevařské inženýrství - 94, Nábytkové inženýrství – 121, Krajinné inženýrství – 58, European Forestry – 31.

Ke studiu v jednotlivých studijních programech v roce 2010 bylo přijato celkem 1095 studentů, z toho v bakalářských studijních programech Lesnictví – 270, Krajinářství – 107, Dřevařství – 95, Nábytek – 149, Stavby na bázi dřeva – 122; a v navazujících magisterských studijních programech Lesní inženýrství – 154, Dřevařské inženýrství – 69, Nábytkové inženýrství – 93, Krajinné inženýrství – 36, European Forestry - 19

Studentů, kteří se zapsali do studia ve studijních programech v roce 2010 bylo celkem 759, z toho v bakalářských studijních programech Lesnictví – 189, Krajinářství – 62, Dřevařství – 66, Nábytek –

101, Stavby na bázi dřeva – 85; a v navazujících magisterských studijních programech Lesní inženýrství – 106, Dřevařské inženýrství – 43, Nábytkové inženýrství – 66, Krajinné inženýrství – 29, European Forestry – 12.

Počet studentů v akreditovaných studijních programech na LDF dosáhl stavu 1 829 osob.

V kalendářním roce 2010 absolvovalo bakalářské studijní programy Lesnictví – 99 studentů (78 v prezenční a 21 v kombinované formě studia), Krajinářství – 28, Dřevařství - 28 (23 v prezenční a 5 v kombinované formě studia), Nábytek – 69, Stavby na bázi dřeva – 0.

Navazující magisterské studijní programy absolvovalo v Lesním inženýrství – 81 studentů (59 v prezenční a 22 v kombinované formě studia), Dřevařské inženýrství – 42 (v prezenční formě studia 27 a v kombinované formě studia 15), Nábytkové inženýrství – 34, Krajinné inženýrství – 56.

Doktorské studium úspěšně ukončilo obhájením disertační práce celkem 14 studentů (v DSP/oborech: Fytologie lesa – 1, Ekologie lesa – 4, Pěstění lesa – 3, Myslivost – 1, Tvorba a ochrana krajiny - 1, Technologie zpracování dřeva 2, Ochraňování lesa – 1, Ekonomika a management – 1. Kromě obhajob disertačních prací se uskutečnilo 44 státních doktorských zkoušek, z toho 6 bylo neúspěšných.

Univerzita plní náročná kritéria Evropské unie v oblasti vysokoškolského vzdělávání, která přispějí výraznou měrou k rozšíření mobility a tím i k internacionalizaci.

Fakulta intenzivně spolupracuje s Jihomoravským inovačním centrem, kde hledáme možnosti zapojení do regionálních projektů

V souladu s růstem významu celoživotního vzdělávání byla trvale podporována nabídka vzdělávacích programů celoživotního vzdělávání ve všech jejich formách.

Znovu byla rozšířena bezdrátová síť na další prostory LDF.

V roce 2010 bylo studentům vyplaceno celkem 18,325.650,40 Kč formou stipendií.

Pro další léta je jednoznačnou prioritou na LDF podpora výzkumu a metodických postupů s potenciálem publikačních výstupů v impaktovaných periodikách, patentů a užitných vzorů. Významným výstupem je rovněž aplikace vědy a výzkumu do praxe formou certifikovaných metodik v definici dané příslušným orgánem státní správy.

Zcela zásadní je pak zapojení do mezinárodního výzkumu, kde je velmi dosažitelnou podporou zapojení do akcí COST, včetně národní podpory ze strany MŠMT, a příprava na zapojení do výzev 7. RP a příprava týmů na 8. RP.

## **9.2. Silné a slabé stránky, příležitosti a hrozby, hlavní problémy a zásadní představy o jejich řešení**

### **9.2.1. Silné stránky VVČ na LDF**

- Tradice lesnictví v Brně
- Osobnosti spojené s LDF MENDELU v minulosti
- Zázemí ve ŠLP Křtiny
- Široký odborný záběr s možností uplatnění prakticky ve všech druzích hodnocených výsledků
- Měřitelné a doložitelné výsledky v internacionalizaci z pohledu zapojení do programu LLP/Erasmus a konkrétních kroků k získání joint degree na magisterském stupni vzdělávání s partnerskou zemí EU
- Fungující projektové oddělení, nadstandardní projektový servis
- Proškolení zaměstnanců v projektových výzvách
- Dobrá spolupráce s provozem, obecně platná pro celou ČR
- Dosud přetrvávající ohlas brněnské školy v ČR, částečně i v zahraničí
- Dynamický rozvoj některých oborů
- Nástup nové generace, mladý tým

### 9.2.2. Problémy VaV na LDF MENDELU v Brně

- Malá míra specializace jako konkurenční nevýhodnost
- Malý kvalitativní výkon jako důsledek absence technologií a nízké konkurence a odtud vyplývající nízká úspěšnost v grantových soutěžích.
- Nevyjasněné postavení některých nových disciplín prolínající aplikovaný, základní a průmyslový výzkum
- Tlak na vykazování vědy na úkor tvůrčí práce
- Přetrvávající tradicionalismus
- Navázanost na klientelistické prostředí aplikovaného výzkumu v lesnictví, resp. ČR obecně
- Absence konkurenceschopnosti v rámci mezinárodní VaV, a odtud malý zájem ze strany zahraničních partnerů
- Minimální propojení na mezinárodní výzkum
- Hospodářské problémy lesnictví a dřevařství
- Dopady neucelené koncepce lesnictví a dřevařství v ČR, včetně politických tlaků

### 9.2.3. Příležitosti

- Postupné zavádění nových technologií spojená s inovací přístrojového vybavení
- Zázemí školního lesního podniku Křtiny a vlastníků lesů v okolí Brna
- Tvrdá konkurence jako východisko pro změnu chování
- Etablování nových oborů a interdisciplinární pojetí řady disciplín.
- Mezinárodní spolupráce jako prostředek odstranění bariér a otevření LDF; získání joint degree v lesnicko-krajinářské profilaci a double degree v dřevařsko-nábytkářské profilaci
- Nástup nové generace, mladý tým, absolventi jiných oborů obohacující tradiční prostředí LDF

### 9.2.4. Hlavní problémy a zásadní představy o jejich řešení

**Hlavními cíli v oblasti vědy, výzkumu a tvůrčí činnosti pro 2011 – 2015 je:**

- Plně se zapojit do mezinárodního výzkumu v rámci FP7
- Využít možnosti operačních programů pro zkvalitnění vědeckých a obecných kompetencí týmů na LDF
- Zapojit se do aktivit i dalších technologických platform
- Výzkumné centrum Josefa Ressela
- Spolupracovat s firmami, včetně vytváření společných podniků využívajících technologií, vzniklých na LDF
- Rozšířit spolupráci s dalšími univerzitními pracovišti, zejména zahraničními
- Vytvořit společné vědecké týmy s partnerskými pracovišti, především s Akademií věd ČR
- Podporovat týmy zapojující se do grantových soutěží a mezinárodního výzkumu
- Zkvalitnit publikační aktivity směrem k impaktovaným publikacím, patentům, užitým vzorům a užitým metodikám v souladu s politikou výzkumu ČR
- Vývoj inovativních produktů uspokojujících požadavky společnosti
- Vývoj efektivního zpracovatelského procesu včetně redukce spotřeb energií
- Optimální využití biomasy
- Víceúčelové požadavky na zdroje při trvale udržitelném obhospodařování lesů