

Mendelova zemědělská a lesnická univerzita v Brně
Lesnická a dřevařská fakulta



Výroční zpráva o činnosti
Lesnické a dřevařské fakulty MZLU v Brně
za rok 2007

Zpracovali: Doc. Dr. Ing. Petr Horáček
Doc. Dr. Ing. Libor Jankovský
Dr. Ing. Jan Dvořák
Doc. Ing. Klement Rejšek, CSc.
Doc. Dr. Ing. Petr Maděra
Ing. Jiří Rotrekl
(děkan, proděkani a tajemník LDF)

Předkládá: Doc. Dr. Ing. Petr Horáček
(děkan LDF)

Brno, duben 2008

Obsah

1	ORGANIZAČNÍ SCHÉMA	5
1.1	Složení orgánů LDF	6
1.1.1	Děkan LDF	6
1.1.2	Vědecká rada LDF	6
1.1.3	Akademický senát	7
1.1.4	Disciplinární komise	7
1.2	Další orgány fakulty	7
2	KVALITA A EXCELENCE AKADEMICKÝCH ČINNOSTÍ	8
2.1	Studijní programy (obory) prezenčního, distančního, kombinovaného studia, v členění na bakalářské, magisterské a doktorské obory	8
2.2	Zájem o studium na LDF, počty přihlášek, přihlášených, výsledky a vyhodnocení přijímacího řízení	10
2.3	Počty studentů bakalářského, magisterského a doktorského studijního programu	12
2.4	Počty zahraničních studentů bakalářského, magisterského a doktorského studijního programu	13
2.5	Počty absolventů bakalářského, magisterského a doktorského studijního programu včetně zahraničních studentů	13
2.6	Nové bakalářské, magisterské a doktorské studijní programy v členění nově zahájené, připravené (akreditované, ale neučí se), připravované (neakreditované)	14
2.7	Studijní neúspěšnost na LDF MZLU v Brně, počty neúspěšných studentů, způsob kontroly průběhu studia a jeho důsledky (kontrola zisku kreditů po semestrech, ročnících apod.)	14
2.8	Infrastruktura LDF MZLU	16
2.8.1	Informační a komunikační technologie	16
2.9	E-learning, stav a plán rozvoje	17
2.10	Vysokoškolské knihovny, knihovnicko-informační služby	17
2.10.1	Knihovnicko-informační služby	17
2.10.2	Doplňování knihovního fondu	18
2.10.3	Dostupnost elektronických informačních zdrojů (internet – intranet)	18
2.10.4	Zabezpečení knihovnicko-informačních služeb	18
2.10.5	Elektronické služby	18
2.11	Rozvoj výzkumné, vývojové, umělecké a další tvůrčí činnosti LDF MZLU v Brně	18
2.11.1	Oblasti výzkumu a vývoje	19
2.11.2	Věda a výzkum na LDF MZLU z pohledu Hodnocení výzkumu a vývoje a jejich výsledků v roce 2007 RVV ČR	20
2.11.3	Přehled grantových projektů a zakázek a hodnocení VVČ v roce 2007	21
2.12	Hlavní okruhy výzkumných aktivit v roce 2007	26
2.12.1	Hodnocení kvality výzkumu na fakultě	27
2.12.2	Významné výsledky řešených projektů v roce 2007	27
2.13	Publikační aktivita	29
2.14	Členství v odborných institucích	30

2.15	Zahraníční spolupráce	30
2.15.1	Smluvní spolupráce	30
2.15.2	Přehled zahraničních grantů	30
2.16	Kvalifikační a věková struktura akademických pracovníků	30
2.16.1	Habilitační a jmenovací řízení	31
2.16.2	Habilitační a jmenovací řízení realizovaná podle oborů v roce 2007	31
2.17	Odborná spolupráce VVŠ s regionem, propojení teorie a praxe a spolupráce s odběratelskou sférou	32
3	KVALITA A KULTURA AKADEMICKÉHO ŽIVOTA	33
3.1	Sociální záležitosti studentů a zaměstnanců	33
3.2	Ubytovací zařízení fakulty	33
3.3	Stravovací zařízení	33
3.4	Mimořádně nadaní studenti (stipendia)	33
3.5	Informační a poradenské služby	33
3.6	Odborná a umělecká činnost studentů fakulty	34
3.6.1	Studentská konference Krajina-les-dřevo	34
3.6.2	Mezinárodní přehlídka studentských prací - „O Cenu Profesora Jindřicha Halabaly“	34
3.7	Partnerství a spolupráce	34
4	ZAJIŠŤOVÁNÍ KVALITY ČINNOSTÍ REALIZOVANÝCH NA VYSOKÝCH ŠKOLÁCH	35
4.1	Hodnocení činnosti	35
4.1.1	Systém hodnocení kvality vzdělávání	35
4.1.2	Výsledky vnitřního a vnějšího hodnocení fakulty (vyhodnocení silných a slabých stránek, příležitostí a rizik)	35
4.1.3	Hodnocení kvality vzdělávací činnosti studenty (hodnocení studenty i jinými partnery)	36
4.1.4	Zhodnocení naplňování Dlouhodobého záměru vzdělávací, vědecké, výzkumné, vývojové, umělecké a další tvůrčí činnosti LDF MZLU v Brně na léta 2006–2010, zpráva o plnění aktualizace za rok 2007	36
5	INTERNACIONALIZACE	44
5.1	Strategie LDF v oblasti mezinárodní spolupráce, prioritní oblasti	44
5.2	Nabídka studia v cizích jazycích, společné studijní programy	46
5.2.1	SEZNAM VYUČOVANÝCH PŘEDMĚTŮ V ANGLICKÉM JAZYCE včetně počtu kreditů	46
5.3	Zapojení LDF do mezinárodních vzdělávacích programů a programů výzkumu a vývoje	47
5.3.1	Incoming Erasmus studenti	47
5.3.2	Outgoing Erasmus studenti:	48
5.3.3	Incoming Erasmus učitelé	49
5.3.4	Celkový přehled všech hostů na LDF	49
5.3.5	Zapojení studentů v programu Buddy:	50
5.4	Mobilita studentů a akademických pracovníků (oběma směry)	50
6	DALŠÍ AKTIVITY FAKULTY	52
6.1	Zkušebny	52

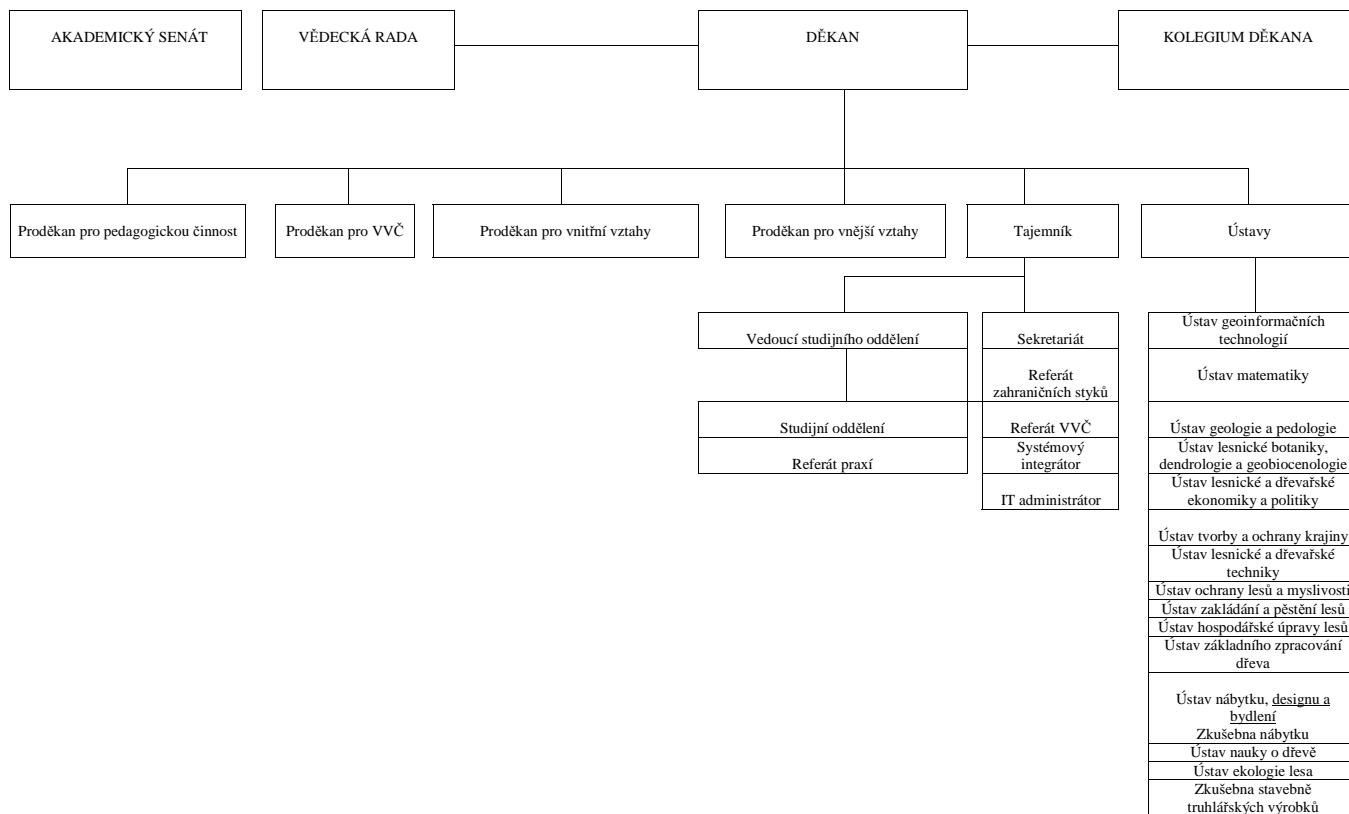
6.2	Účelová činnost	52
6.3	Významné konference a semináře	54
7	ROZVOJ LDF	56
7.1	Přehled nově pořízeného přístrojového vybavení z grantových finančních prostředků	56
7.2	Obnova a údržba objektů	57
7.3	Zapojení do řešení projektů Fondu rozvoje vysokých škol	57
7.4	Zapojení do řešení Rozvojových programů pro veřejné vysoké školy	58
8	ZÁVĚR	59

1 Organizační schéma

ORGANIZAČNÍ SCHÉMA LDF DO 14. 10. 2008



ORGANIZAČNÍ SCHÉMA LDF OD 15. 10. 2008



1.1 Složení orgánů LDF

1.1.1 Děkan LDF

Doc. Dr. Ing. Petr Horáček

Ing. Jan Dvořák, Ph.D.	– proděkan pro pedagogickou činnost
Doc. Dr. Ing. Libor Jankovský	– proděkan pro vědecko-výzkumnou činnost
Doc. Dr. Ing. Petr Maděra	– proděkan pro vnitřní vztahy
Doc. Ing. Klement Rejšek, CSc.	– proděkan pro vnější vztahy

1.1.2 Vědecká rada LDF

Interní členové:

Doc. Dr. Ing. Petr Brunecký
Ing. Jan Dvořák, Ph.D.
Doc. Dr. Ing. Zdenka Havířová
Doc. Dr. Ing. Petr Horáček
Doc. Dr. Ing. Libor Jankovský
Doc. Dr. Ing. Pavel Král
Ing. Vladimír Krchov, Ph.D.
Doc. Dr. Ing. Petr Maděra
Prof. Ing. RNDr. Michal Vladimír Marek, DrSc.
Prof. Ing. Jindřich Neruda, CSc.
Doc. Ing. Květoslav Nikl, CSc.
Prof. Ing. Josef Polášek, Ph.D.
Doc. Ing. Klement Rejšek, CSc.
Doc. (Prof.) Ing. Miroslav Rousek, CSc.
Prof. Ing. Štefan Schneider, CSc.
Prof. Ing. Jaroslav Simon, CSc.
Prof. Ing. Ilja Vyskot, CSc.

Externí členové:

Ing. Bc. Jiří Crha
Prof. Ing. Igor Čunderlík, CSc.
Ing. Pavel Mylbachr
Prof. MA. Ivan Petelen, Ph.D.
Prof. Ing. Vilém Podrázský, CSc.
Ing. Petr Pražan
Ing. Tomáš Vrška, Ph.D.
Prof. Ing. Štefan Žíhlavník, CSc.

Od 12.3.2007:

Ing. Vladimír Dolejský, Ph.D.,
Ing. Tomáš Krejcar, Ph.D.,
RNDr. František Pojer a
Ing. Karel Zlatuška, Ph.D.

Od 26.11.2007:

odvolán Prof. Ing. Štefan Žíhlavník, CSc. a jmenován Prof. Ing. Rudolf Kropil, CSc.

1.1.3 Akademický senát

Zaměstnanci:

Doc. Dr. Ing. Petr Brunecký (od 26.11. 2007)
Dr. Ing. Jan Kadavý - předseda
Ing. Luboš Úřadníček, CSc. - místopředseda
Ing. Karel Drápela, CSc.
Ing. Josef Feuereisel, Ph.D. (do 30.9.2007)
Doc. Dr. Ing. Zdenka Havířová
Ing. et Ing. Jiří Kadlec, Ph.D.
Doc. Ing. Václav Kupčák, CSc.
Ing. Zdeněk Muzikář, Ph.D.
RNDr. Petr Rádl
Doc. Ing. Daniela Tesařová, Ph.D.

Studenti:

Bc. Michaela Čermáková - místopředseda
Bc. Petr Hromádko
Bc. Petr Mrnušík /do 18. 6. 2007/
Bc. Pavel Skřebský /do 18.6.2007/
Bc. Ondřej Szkandera
Ing. Jan Šrajter /do 8. 10. 2007/
Ing. Milan Vrbík /abdikoval na svoji funkci k 31. 12. 2007/
Václav Hladík, Ing. Martin Dymák a Bc. Martin Danzer /od 5. 11. 2007/
Doc. Dr. Ing. Petr Brunecký /od 26.11.2007/

1.1.4 Disciplinární komise

Prof. Ing. Petr Kantor, CSc. - předseda
Doc. Ing. Stanislav Jelínek, CSc. - člen
Ing. Karel Ondráček, Ph.D. - člen
Jan Forejt /studium přerušeno/
Pavel Plíšek - člen student
Pavel Miller - člen student

1.2 Další orgány fakulty

Ing. Jiří Rotrekl tajemník fakulty

2 Kvalita a excelence akademických činností

V roce 2007 realizovala Lesnická a dřevařská fakulta MZLU v Brně pedagogickou činnost v 16 studijních programech, členěných dále na celkem 28 studijních oborů. Podrobné údaje o počtech studijních programů a oborů a počtech studentů v bakalářském, magisterském a doktorském studiu jsou uvedeny v tabulkách 1-8, které jsou zpravidla členěny podle metodiky MŠMT ČR a jsou podkladem pro hodnocení činnosti univerzity a vysokého školství v ČR.

2.1 Studijní programy (obory) prezenčního, distančního, kombinovaného studia, v členění na bakalářské, magisterské a doktorské obory

V pregraduálním studiu pokračovala na Lesnické a dřevařské fakultě MZLU v Brně realizace tříletého bakalářského studia ve všech akreditovaných studijních programech:

- Lesnictví - prezenční a kombinovaná forma studia
- Krajinářství - prezenční forma studia
- Dřevařství - prezenční a kombinovaná forma studia
- Nábytek - prezenční forma studia.

V říjnu roku 2007 byl nově akreditován bakalářský studijní program Stavby na bázi dřeva.

Tabulka 1 – Přehled akreditovaných studijních programů LDF MZLU v Brně

Skupiny oborů bakalářských studijních programů	Kód skupiny kmen. oborů	Studijní programy/obory				Celkem stud. prog. /oborů
		Bc.	Mgr.	Mgr. navaz.	Ph.D.	
Přírodní vědy a nauky	11–18				1/1	1/1
Technické vědy a nauky	21–39	4/4	2/5	3/6	2/3	11/18
Zeměděl., les. a veter. vědy nauky	41–43	1/1	1/1	1/1	1/5	4/8
Zdravot., lékař. a farm. vědy nauky	51–53				-	
Společenské vědy a nauky služby	61, 65, 67, 71–74				-	
Ekonomie	62				1/1	1/1
Právo, právní a veřejnosprávní činnost	68				-	
Pedagogika, učitelství a sociální péče	75				-	
Obory z oblasti psychologie	77				-	
Vědy a nauky o kultuře a umění	81–82				-	
Celkem	11–82	5/5	3/6	4/7	6/12 /12	16/31

Studium v bakalářských studijních programech je koncipováno jako přístupné s navazujícím dvouletým studiem magisterským. V navazujícím magisterském studiu byla v roce 2007 realizována výuka v následujících akreditovaných studijních programech:

- Lesní inženýrství – studijní obor Lesní inženýrství, prezenční a kombinovaná forma studia
- Krajinné inženýrství - studijní obor a) Biotechnické úpravy krajiny, b) Integrované využívání krajinného prostoru, prezenční forma studia
- Dřevařské inženýrství - studijní obor a) Dřevostavby a dřevěné prvky staveb, b) Procesy zpracování dřeva, prezenční forma studia
- Nábytkové inženýrství - studijní obor a) Vývoj a tvorba nábytku, b) Výroba nábytku, prezenční forma studia.

Doktorské studium bylo v roce 2007 realizováno v 7 akreditovaných studijních programech a 12 oborech. Vedle standardních 5 doktorských studijních programů Botanika, Krajinné inženýrství, Lesní inženýrství, Dřevařské inženýrství a Ekonomika a management byly naplněny 2 nové doktorské studijní programy Aplikovaná geoinformatika (s celouniverzitní působností) a Procesy tvorby nábytku, přičemž doktorský studijní program Aplikovaná geoinformatika by akreditován v prosinci 2006.

O studium v doktorských studijních programech/oborech v roce 2007 se ucházelo 77 zájemců. Z celkového počtu uchazečů jich bylo přijato 56, přičemž největší zájem projeví uchazeči o studium v doktorských studijních programech/oborech Aplikovaná geoinformatika, Dřevařské inženýrství / Technologie zpracování dřeva, Procesy tvorby nábytku a Krajinné inženýrství / Tvorba a ochrana krajiny.

Disertační práce úspěšně obhájilo v roce 2007 celkem 11 studentů a 1 obhajoba byla neúspěšná. Vedle obhajob disertačních prací se samostatně uskutečnilo 9 státních doktorských zkoušek.

2.2 Zájem o studium na LDF, počty přihlášek, přihlášených, výsledky a vyhodnocení přijímacího řízení

Pro studium v akademickém roce 2007/08 bylo podáno celkem 1 513 přihlášek v pregraduálnímu studiu, z toho do SP Dřevařství 202, SP Dřevařské inženýrství 70, SP Krajinářství 144, SP Krajinné inženýrství 57, SP Lesnictví 303, SP Lesní inženýrství 161 SP Nábytek 507, SP Nábytkové inženýrství 69.

Počet kladně vyřízených přihlášek do bakalářského studia (celkový počet přijatých uchazečů) byl 627, z toho SP Dřevařství 137, Krajinářství 115, Lesnictví 229, Nábytek 146. Počet kladně vyřízených přihlášek do magisterského stupně studia (celkový počet přijatých uchazečů) 234, z toho Dřevařské inženýrství 53, Krajinné inženýrství 47, Lesní inženýrství 91, Nábytkové inženýrství 43.

Tabulka 2 – Zájem uchazečů o bakalářské studium na LDF

Skupiny oborů Bakalářských studijních programů	Kód skupiny kmen. oborů	Počet				
		podaných přihlášek 1)	přihlášených 2)	přijetí 3)	přijatých 4)	zapsaných 5)
Přírodní vědy a nauky	11–18					
Technické vědy a nauky	21–39	853	853	398	398	277
Zeměděl. – les. a veter. vědy a nauky	41–43	303	303	229	229	171
Zdravot., lékař. a farm. vědy a nauky	51–53					
Společenské vědy, nauky a služby	61, 65, 67, 71–74					
Ekonomie	62					
Právo, právní a veřejnosprávní činnost	68					
Pedagogika, učitelství a sociální péče	75					
Obory z oblasti psychologie	77					
Vědy a nauky o kultuře a umění	81–82					
Celkem	11–82	1156			627	448

- 1) Počet všech podaných přihlášek.
- 2) Počet uchazečů o studium. Vyjadřuje počet fyzických osob, ve skupinách oborů jsou zahrnuty vícenásobné přihlášky.
- 3) Počet všech kladně vyřízených přihlášek.
- 4) Počet přijatých uchazečů. Údaj celkem vyjadřuje počet fyzických osob, ve skupinách oborů jsou zahrnutí vícenásobně přijatí.
- 5) Počet přijatých studentů, kteří se zapsali ke studiu.

Tabulka 3– Zájem uchazečů o magisterské studium na LDF

Skupiny oborů magisterských studijních programů	Kód skupiny kmen. oborů	Počet				
		podaných příhlásek 1)	přihlášených 2)	přijetí 3)	přijatých 4)	zapsaných 5)
Přírodní vědy a nauky	11–18					
Technické vědy a nauky	21–39	196	196	143	143	131
Zeměděl. - les. a veter. vědy a nauky	41–43	161	161	91	91	85
Zdravot., lékař. a farm. vědy a nauky	51–53					
Společenské vědy, nauky a služby	61, 65, 67, 71–74					
Ekonomie	62					
Právo, právní a veřejnosprávní činnost	68					
Pedagogika, učitelství a sociální péče	75					
Obory z oblasti psychologie	77					
Vědy a nauky o kultuře a umění	81–82					
Celkem	11–82	357	357	234	234	216

O doktorské studium projevilo zájem v akademickém roce 2007/08 celkem 77 uchazečů, z toho zájemců 43 o prezenční studium a 35 o kombinované studium. Přijato bylo celkem 54 uchazečů, z toho 31 do prezenční formy studia a 23 do kombinované formy studia.

Tabulka 4 – Zájem uchazečů o doktorské studium na LDF

Skupiny oborů magisterských studijních programů	Kód skupiny kmen. oborů	Počet				
		podaných příhlásek 1)	přihlášených 2)	přijetí 3)	přijatých 4)	zapsaných 5)
Přírodní vědy a nauky	11–18	3	3	3	3	3
Technické vědy a nauky	21–39	42	33	31	31	31
Zeměděl. - les. a veter. vědy a nauky	41–43	25	25	18	18	18
Zdravot., lékař. a farm. vědy a nauky	51–53	0	0	0	0	0
Společenské vědy, nauky a služby	61, 65, 67, 71–74	0	0	0	0	0
Ekonomie	62	7	7	4	4	4
Právo, právní a veřejnosprávní činnost	68					
Pedagogika, učitelství a sociální péče	75					
Obory z oblasti psychologie	77					
Vědy a nauky o kultuře a umění	81–82					
Celkem	11–82	77	68	56	56	56

2.3 Počty studentů bakalářského, magisterského a doktorského studijního programu

Podle stavu k 31. 10. 2007 studovalo ve studijním programu Lesnictví 402 studentů v prezenční formě studia a 141 studentů v kombinované formě studia, ve studijním programu Krajinářství 161 studentů prezenční formy studia, ve studijním programu Dřevařství 266 studentů prezenční a 51 studentů kombinované formy studia, ve studijním programu Nábytek 172 studentů prezenční formy studia.

V navazujícím magisterském studijním programu Lesní inženýrství studovalo 150 studentů v prezenční a 48 studentů v kombinované formě studia. Ve studijním programu Krajinné inženýrství studovalo 95 studentů prezenční formy studia. Ve studijním programu Dřevařské inženýrství studovalo 83 studentů, v nově akreditovaném studijním programu Nábytkové inženýrství studovalo 88 studentů prezenčního studia.

Tabulka 5 – Počty studentů LDF

Skupiny oborů	Kód skupiny kmen. oborů	Studenti ve studijním programu				Celkem studenti
		Bc.	Mgr.	NMgr.	Ph.D.	
Přírodní vědy a nauky	11–18	-	-	-	16	16
Technické vědy a nauky	21–39	660	2	266	52	980
Zeměděl. - les. a veter. vědy a nauky	41–43	543	3	198	74	818
Zdravot., lékař. a farm. vědy a nauky	51–53				-	
Společenské vědy, nauky a služby	61, 65, 67, 71, 74				-	
Ekonomie	62				14	14
Právo, právní a veřejnosprávní činnost	68				-	
Pedagogika, učitelství a sociální péče	75				-	
Obory z oblasti psychologie	77				-	
Vědy a nauky o kultuře a umění	81–82				-	
Celkem	11–82	1203	5	464	156	1828

V doktorských studijních programech studovalo ke dni 31. 10. 2007 na LDF MZLU v Brně celkem 156 studentů DSP včetně cizinců, v prezenční formě 92 studentů a v kombinované formě 62 studentů.

Tabulka 6 – Počty studentů LDF v doktorských studijních oborech

Název DSP/oboru	Celkový počet Studentů		Počet nově přijatých		Počet absolventů		Počet neúspěšných studentů		Počet studentů s přerušným studiem	
	Interní	Kombin	Interní	Kombin	Interní	Kombin	Interní	Kombin	Interní	Kombin
Aplikovaná geoinformatika	5	4	4	4	-	-	-	-	3	-
Fytologie lesa	12	4	1	2	-	-	1	-	6	1
Ekologie lesa	20	6	6	1	2	1	1	-	12	4
Tvorba a ochrana krajiny	6	5	3	2	1	1	-	1	3	8
Pěstění lesa	4	8	-	3	-	-	1	1	2	4
Ochrana lesa	5	1	1	1	-	-	-	-	5	3

Myslivost	5	2	1	1	-	1	-	1	5	2
HÚL	5	7	3	2	2	1	-	1	5	4
Technika a mechanizace LV	3	9	2	2	-	-	-	2	1	4
Technologie zpracování dřeva	16	1	6	-	2	-	-	-	14	5
Procesy tvorby nábytku	9	5	2	5	-	-	-	-	2	2
Ekonomika a management	4	10	2	2	-	-	-	-	3	4
Celkem	94	62	31	25	7	4	3	6	61	41

2.4 Počty zahraničních studentů bakalářského, magisterského a doktorského studijního programu

Ve studijních programech lesního, dřevařského a krajinného inženýrství studovalo v akademickém roce 2005/2006 v rámci projektu Socrates celkem 34 zahraničních studentů, v roce 2006/2007 bylo evidováno 31 studentů. Mimo program Sokrates počet zahraničních studentů představoval 21 (v akad. roce 2005/2006), resp. 13 (v akad. roce 2006/2007). Ve všech případech se jedná o studenty, kteří si zapsali na LDF studium jednoho a více předmětů.

2.5 Počty absolventů bakalářského, magisterského a doktorského studijního programu včetně zahraničních studentů

Z 92 absolventů bakalářského studijního programu Lesnictví absolvovalo 79 studentů v prezenční formě studia a 13 ve formě kombinované. Ve studijním programu Krajinařství absolvovalo 41 studentů, ve studijním programu Dřevařství absolvovalo 73 studentů v prezenční formě a 13 studentů v kombinované formě studia.

V navazujícím magisterském studiu absolvovalo ve studijním programu Lesní inženýrství 44 studentů v prezenční formě studia a 18 v kombinované formě studia. Ve studijním programu Krajinné inženýrství absolvovalo 32 studentů, Dřevařské inženýrství 27 studentů a Nábytkové inženýrství 26 studentů.

V magisterských studijních programech absolvovalo 13 studentů ve studijním programu Lesní inženýrství v prezenční a 6 studentů v kombinované formě studia, Krajinné inženýrství 8 studentů a Dřevařské inženýrství 5 studentů.

V doktorských studijních programech úspěšně ukončilo studium v roce 2007 celkem 11 studentů, z toho počtu v doktorském studijním programu Ekologie lesa 3 studenti, v doktorském studijním programu Krajinné inženýrství 3 studenti, v doktorském studijním programu Lesní inženýrství 3 studenti, v doktorském studijním programu Dřevařské inženýrství 2 studenti.

Tabulka 7 – Počty absolventů LDF od 1.1. 2007 do 31.12. 2007

Skupiny oborů	kmen. oborů	Studenti ve stud. programu				Celkem absolv.
		bak.	mag.	navaz. mag. Navaz.	dokt.	
Přírodní vědy a nauky	11–18	-	-	-	0	
Technické vědy a nauky	21–39	127	13	85	2	227
Zeměděl. - les. a veter. vědy a nauky	41–43	92	19	62	9	182
Zdravot., lékař. a farm. vědy a nauky	51–53				-	
Společenské vědy, nauky a služby	61, 65, 67, 71–74				-	
Ekonomie	62				0	
Právo, právní a veřejnosprávní činnost	68				-	
Pedagogika, učitelství a sociální péče	75				-	
Obory z oblasti psychologie	77				-	
Vědy a nauky o kultuře a umění	81–82				-	
Celkem	11–82	219	32	147	11	409

2.6 Nové bakalářské, magisterské a doktorské studijní programy v členění nově zahájené, připravené (akreditované, ale neučí se), připravované (neakreditované)

Na základě předložených podkladů a žádosti ze strany LDF MZLU v Brně rozhodlo Ministerstvo školství, mládeže a tělovýchovy podle §79 odst. 4, § 80 odst. 2 a § 105 zákona č. 111/1998 Sb., o vysokých školách a o změně a doplnění dalších zákonů (zákon o vysokých školách) o udělení akreditace bakalářskému studijnímu programu Stavby na bázi dřeva (říjen 2007).

2.7 Studijní neúspěšnost na LDF MZLU v Brně, počty neúspěšných studentů, způsob kontroly průběhu studia a jeho důsledky (kontrola zisku kreditů po semestrech, ročnicích apod.)

Kontrola průběhu studia probíhá na fakultě u jednotlivých studentů samostatně po každém semestru a v každém jednotlivém ročníku. Při kontrole je hodnoceno nejen splnění studijních povinností, zakotvených ve studijních plánech příslušného studijního programu, ale současně i stav počtu dosažených kreditů. Pokud kontrola odhalí nesplnění požadavků a podmínek studia v daném ročníku a semestru, oznámí tuto skutečnost studijní referentky příslušnému proděkanovi, který po prověření a individuálním posouzení navrhne děkanovi fakulty v souladu se Studijním a zkušebním řádem MZLU možné řešení.

Současné počty studentů, kteří museli z různých důvodů ukončit své studium předčasně, jsou evidovány v kategorii neúspěšných studentů, jak je uvádí příslušná tabulka.

Tabulka 8 – Počty neúspěšných studentů fakulty od 1.1. 2007 do 31.12. 2007

Skupiny oborů	Kód skupiny kmen. oborů	Neúspěšní studenti ve stud. programu				Celkem neúspěšní stud.
		bak.	mag.	mag. navazující	dokt.	
Přírodní vědy a nauky	11–18				1	1
Technické vědy a nauky	21–39	59	2	5	2	68
Zeměděl. - les. a veter. vědy a nauky	41–43	55	0	1	6	62
Zdravot., lékař. a farm. vědy a nauky	51–53				-	
Společenské vědy, nauky a služby	61, 65, 67, 71–74					
Ekonomie	62				0	0
Právo, právní a veřejnospr. činnost	68				-	
Pedagogika, učitelství a sociální péče	75				-	
Obory z oblasti psychologie	77				-	
Vědy a nauky o kultuře a umění	81–82				-	
Celkem	11–82	114	2	6	9	131

Ve studijním programu Lesnictví bylo ukončeno studium (bez státní zkoušky – na vlastní žádost; nesplnění podmínek postupu) celkem 57 studentům, z toho 25 studentům prezenčního a 32 studentům kombinovaného studia, ve studijním programu Krajinářství 17 studentům, ve studijním programu Dřevařství 29 studentům prezenční a 4 studentům kombinované formy studia, ve studijním programu Nábytek 13 studentům.

V navazujících magisterských studijních programech: Lesní inženýrství 1 studentovi kombinované formy studia, Krajinářské inženýrství 1 studentovi, Dřevařské inženýrství 1 studentovi, Nábytkové inženýrství 3 studentům.

V roce 2007 neúspěšně ukončilo doktorské studium celkem 9 studentů.

2.8 Infrastruktura LDF MZLU

Z hlediska vnějších vztahů je možno konstatovat, že informační infrastruktura Mendelovy zemědělské a lesnické univerzity v Brně je jednak plně dostačující pro potřeby této činnosti Lesnické a dřevařské fakulty Mendelovy zemědělské a lesnické univerzity v Brně a jednak je plně využívána. Zajištění tvorby kvalitních akreditačních spisů a celého komplexu činností spojených se zahraničními aktivitami je každodenně spojeno s využíváním informačních databází univerzity, stejně tak jako univerzitního informačního systému a internetového připojení proděkana pro vnější vztahy a zahraničního oddělení fakulty.

2.8.1 Informační a komunikační technologie

Nově vybudované prvky informační infrastruktury (sítě, informační a síťové služby, superpočítače, informační zdroje, multimediální učebny, laboratoře s implementací výpočetní techniky)

V roce 2007 se LDF stala součástí prestižní evropské sítě EGEE a projektu MetaCentrum. EGEE (The Enabling Grids for E-sciencE) je projekt založený Evropskou komisí, který pomáhá v budování a rozvoji nejmodernějších gridových technologií a souvisejících služeb pro vědce v EU. Projekt zpřístupňuje vědcům z akademické i komerční sféry největší výpočetní výkony bez ohledu na geografické umístění uživatelů. MetaCentrum, představuje národní projekt vytvářející „virtuální“ distribuovaný počítač pro ČR. Ústavu nauky o dřevě lesnické a dřevařské fakulty MZLU se ve spolupráci s ústavem teoretické a experimentální elektrotechniky elektrotechnické fakulty VUT podařilo vytvořit výpočetní cluster WOOD s výpočetním výkonem 59 GFlops, který je zapojený do infrastruktur výše uvedených projektů. Studenti obou fakult tak získávají možnost připojit se k nejvýkonnějším zařízením na světě a podílet se svými projekty na rozvoji v oblastech informačních technologií a oborech s nimi úzce spjatými. LDF MZLU se tak zařadila mezi ostatní velké a významné univerzity ČR i EU, které jsou schopny nabídnout odpovídající výpočetní výkon. Hlavní správce superpočítačového centra LDF MZLU je Ing. Petr Koňas, Ph.D.,

V roce 2007 byla vybudována nová infrastruktura terminálového řešení LDF MZLU. Lesnická a dřevařská fakulta vybuďovala moderní terminálovou infrastrukturu pro studenty a zaměstnance fakulty, která nabízí kvalitní řešení přístupu k centrálním službám LDF a MZLU. Uživatelé tak mají zajištěný snadný přístup k diskovým polím, výpočetním clusterům, univerzitnímu informačnímu systému, aplikacím prostředí MZLU i aplikačním serverům fakulty. Jednotné a společné rozhraní umožní prohlubovat vzájemnou spolupráci mezi všemi účastníky ve vědeckých i vzdělávacích projektech a poskytne všem účastníkům možnost využívat nejvýkonnější servery. Projekt terminálového řešení je postaven na Open Source technologiích s minimální závislostí na proprietárních řešeních a otvírá tak nové možnosti využívání svobodného software v univerzitním prostředí a to nejen pro akademické prostředí. Více informací na odkazu: <http://wood.mendelu.cz/cz/sections/SC/>. V rámci terminálového řešení byl dále vypracován projekt na vybudování nové počítačové učebny založené na tomto principu a tento projekt byl předložen FRVŠ.

V roce 2007 byla zavedena pravidla pro využívání informačních a komunikačních technologií na fakultě, individuální zodpovědnost za legalizaci využívání software a dat na osobních počítačích formou osobního auditu výpočetní techniky a to formou vydání a realizací směrnice děkana.

Byl vypracován a předložen vedení univerzity projekt rozšíření bezdrátové sítě FARO na LDF ve spolupráci s OKV v rámci projektu z Fondu rozvoje sdružení CESNET. Podle tohoto projektu bude projekt v prvním pololetí 2008 realizován

Modernizace učeben LDF.

Pro zvýšení kvality výuky byly učebny a cvičebny na fakultě – B11, B12, B21, B22, B36, B42, B43, B44, B45, T17, T18, T27, T28 vybaveny dataprojektory, případně i novými plátny. Byla realizována stavební rekonstrukce učeben B32 a B34.

2.9 E-learning, stav a plán rozvoje

S podporou FRVŠ byly řešeny čtyři nové projekty týkající se této oblasti a spolu s projekty již realizovanými využívají studenti a vyučující již několik desítek podobných aplikací, které se stávají stále významnější součástí výuky. V roce 2007 byly součinnosti s ostatními fakultami podán RP „Systematický rozvoj multimediálních opor na MZLU v Brně“.

V roce 2007 byly zpracovány tyto projekty:

FRVŠ – řešitelé okruhu F

Ing. Zuzana Špinlerová, Ph.D.

1396 F4: Tvorba multimediálních učebních textů pro 5 předmětů z okruhu Všeobecná botanika a Ekofyziologie dřevin, 2007, 116 tis. Kč, z toho investice 0

Ing. Valerie Vranová, Ph.D.

181 F6d: Multimediální učební pomůcka pro půdoznalecká terénní šetření a odběr půdních vzorků: přímé zaměření na specifické znaky zemědělských a lesních půd a specifika půd zastavěných oblastí, 2007, 90 tis. Kč, z toho investice 0

Ing. Hanuš Vavrčík, Ph.D.

1571 F4d: Wood Anatomy -- multimediální výukové texty, 2007, 86 tis. Kč, z toho investice 0

Ing. Petra Packová, Ph.D.

2512 F4d: Tvorba multimediálních učebních textů a pomůcek předmětů Botanika pro ZAKA II, Speciální botanika a Lesnická botanika speciální, 2007, 110 tis. Kč, z toho investice 0

2.10 Vysokoškolské knihovny, knihovnicko-informační služby

2.10.1 Knihovnicko-informační služby

Knihovnicko-informační služby pro LDF zabezpečuje Ústav vědecko – pedagogických informací a služeb s celoškolskou působností, konkrétně jeho dvě oddělení Ústřední knihovna a Informační centrum.

Studenti mají nyní k dispozici pět studijních prostor s bezdrátovou sítí, kde je ve volném výběru téměř 23 tisíc knižních jednotek, z toho přes 500 titulů časopisů, celkem 350 studijních míst s cca 130 počítači s přístupem na internet, dále čtyři skenery, pět tiskáren s kopírkami.

2.10.2 Doplnování knihovního fondu

Fakulta má v současné době 16 dílčích knihoven, které jsou úzce specializovány podle odborného zaměření příslušných ústavů. I v roce 2006 byly doplňovány knihovní fondy o knihy a časopisy, přičemž řada z nich je dostupná rovněž v elektronické podobě. Tyto fondy jsou umístěny na jednotlivých ústavech, ale objednávání a katalogizace v automatizovaném knihovnickém systému KP Win jsou centralizovány prostřednictvím ústřední knihovny, výsledkem je souborný katalog (<http://old.mendelu.cz/intra/knihovna/>), v němž jsou soustředěny záznamy o knihovním fondu celé univerzity. Zahraniční tituly časopisů jsou dostupné v čítárně časopisů (budova A).

2.10.3 Dostupnost elektronických informačních zdrojů (internet – intranet)

Elektronické informační zdroje jsou dostupné ze všech počítačů univerzity, které jsou připojeny k internetu, autentifikace uživatelů je vedena podle adres počítačů.

2.10.4 Zabezpečení knihovnicko-informačních služeb

Univerzita hradí přístup do 19 elektronických bibliografických a plnotextových databází (<http://www.mendelu.cz/ic/databaze.html>), které plně pokrývají její oborové zaměření, informace z oblasti lesnictví, dřevařství a životního prostředí jsou obsaženy hlavně v databázi CAB Abstracts, dále Web od Science, Blackwell Synergy a Science Direct.

2.10.5 Elektronické služby

Jsou poskytovány rešeršní služby a meziknihovní výpůjční služba tuzemská i zahraniční včetně elektronického dodávání dokumentů; pro pracovníky LDF bylo realizováno oko 300 požadavků.

2.11 Rozvoj výzkumné, vývojové, umělecké a další tvůrčí činnosti LDF MZLU v Brně

Cílem vedení Lesnické a dřevařské fakulty Mendelovy zemědělské a lesnické univerzity v Brně je poskytovat přijatým studentům atraktivní studijní nabídku akreditovaných studijních oborů a programů. Aby byly záměry vedení fakulty s novými studijními obory a programy úspěšné, je nutné zajistit vysokou kvalitu akreditačních materiálů Lesnické a dřevařské fakulty Mendelovy zemědělské a lesnické univerzity v Brně. Ta je zajistitelná pouze za předpokladu odpovídající věkové skladby učitelského sboru, vynikajících publikačních výsledků a výsledků tvůrčí činnosti za posledních pět let před předložením příslušného akreditačního spisu a doložitelnými zahraničními pobyty v délce nad 3 měsíce. Je tedy možno konstatovat, že rozvoj výzkumné a vývojové činnosti je na Lesnické a dřevařské fakulty Mendelovy zemědělské a lesnické univerzity v Brně přímo propojen se vzdělávací činností v první řadě odpovědným předkládáním akreditačních materiálů a v druhé řadě i systémem kvalifikačního růstu učitelů fakulty, kteří pro kvalitu a excelenci akademických činností Lesnické a dřevařské fakulty Mendelovy zemědělské a lesnické univerzity v Brně musí předkládat své kvantifikovatelné výsledky ve výzkumné a vývojové činnosti.

2.11.1 Oblasti výzkumu a vývoje

Lesnická a dřevařská fakulta MZLU v Brně může obstát v národní, evropské i globalizované soutěži univerzit jen s dobře fungujícím trojúhelníkem „výzkum – vzdělávání – inovace“, tak jak to činí všechny úspěšné univerzity a fakulty ve světě, Evropě i České republice. Tento úspěch předpokládá svobodné tvůrčí prostředí, do kterého jsou zapojeny jak vůdčí osobnosti oborů, odpovídající za práci týmů, členové týmů jako řešitelé dílčích úkolů tak především studenti na všech úrovních studia. Vzájemná kooperace musí být zbavena formálností a bariér omezujících efektivnost tvůrčí činnosti. Především studenti představují v prostředí LDF MZLU obrovský potenciál.

Zpráva o vědecko – výzkumné činnosti LDF MZLU v Brně je koncipována na základě požadavku MŠMT a vedení MZLU na základě „Osnovy ke zprávě fakulty o vědeckovýzkumné činnosti za rok 2007“, předané oddělení VVČ na LDF. Údaje obsažené v této zprávě vycházejí z údajů vedených v Univerzitním informačním systému (UIS) MZLU v Brně, dále z údajů v databázi vedených Radou vlády pro výzkum ČR platných dnem zpracování zprávy a údajů v evidenci vedené na oddělení VVČ LDF MZLU v Brně. Zdrojem jsou rovněž údaje na Web of Science (WoS), databázi Scopus a již zmíněné databázi RIV a CEP. Údaje v těchto databázích je možno považovat za objektivní a slouží k externí evaluaci pracoviště, jak na úrovni personální při hodnocení osobního růstu, tak i na úrovni ústavu, fakulty i univerzity.

Lze konstatovat, že pracovníci LDF MZLU využívají UIS a doplňují do databáze své tvůrčí aktivity. Týká se to především publikačních aktivit, které si jednotliví pracovníci doplňují již průběžně. Databáze UIS je používána na úrovni fakulty, aplikována k evaluaci fakultních pracovišť a z uváděných údajů o VVČ se vychází při stanovení dílčích částí rozpočtu. Na části ústavů jsou údaje UIS používány k hodnocení konkrétních pracovníků společně s evaluací jejich pedagogické činnosti. Za doplnění údajů nesou odpovědnost jednotliví vedoucí ústavů. Z hlediska fungování UIS není stále dořešena možnost použití UIS pro plně automatizovanou evaluaci, ať již na úrovni pracovníků, tak i na úrovni ústavů, přestože databáze UIS obsahuje potřebná data. Důvodem je vedle absence potřebné aplikace v UIS především nekompatibilní struktura UIS se systémy hodnocení tvůrčí aktivity a to jak na úrovni metodiky Rady vlády pro výzkum a vývoj ČR, tak i platným rozhodnutím rektora MZLU 25/2007. Problém pro UIS MZLU definován a jsou prováděna opatření k realizaci této aplikace. Zmíněná problematika byla řešena již během předcházejícího období. Řešení práce s daty z UIS je přetrvávající prioritou rovněž pro rok 2008, tak aby bylo možno data vedená v UIS použít pro evaluaci univerzitních pracovišť, jednotlivých pracovníků, včetně jejich profesionálního růstu včetně aplikací motivačních programů jak u zaměstnanců, tak i u studentů DSP.

Vědeckovýzkumnou činnost na půdě univerzitních pracovišť je na LDF MZLU chápána jako nedílná činnost akademických pracovníků. Problematická je zvláště nevyrovnanost tvůrčí aktivity mezi jednotlivými pracovišti a minimální míra komunikace mezi ústavu fakulty. Styl vědeckovýzkumné práce jednotlivých útvarů LDF MZLU v Brně se výrazně liší s ohledem na jejich zaměření. Lze konstatovat, že na LDF MZLU je zastoupen především aplikovaný výzkum, v menší míře rovněž výzkum základní a průmyslový. Z hlediska publikačního pak převažují především příspěvky na konferencích a publikace v odborných časopisech. Z hlediska kvality publikačních aktivit je žádoucí širší prezentace výsledků v impaktovaných, případně v plně recenzovaných vědeckých periodikách v anglickém jazyce, která jsou vedena v publikačních databázích, prioritně vedených ISI (Web of Knowledge), případně SCOPUS. I přes to, že v roce 2007 se navýšil počet publikací v těchto sledovaných kategoriích jako důsledek tlaku vnějšího i vnitřního prostředí, větší úspěšnost výstupů naráží na stávající strukturu týmů a používané metody, které ne vždy odpovídají současným technologiím. A to

i přes to, že přístrojové vybavení týmů se v posledních letech výrazně zlepšilo. Problémem je využití přístrojového vybavení a aplikaci odpovídajících metodických postupů.

Řada pracovišť prochází generační výměnou, v některých tradičních oborech nebyla této problematice věnována odpovídající pozornost a řešení tohoto problému je v některých disciplínách velmi aktuální. Z nových disciplín je rozvíjena aplikace genetiky a molekulární biologie v lesnických oborech, úspěšná je tato problematika v genetice zvěře, lesnické fytopatologii a mykologii, bylo zahájeno řešení problematiky u populací dřevin. Prioritně jsou rozvíjeny rovněž disciplíny v oblasti bioniky, biomechaniky, aplikovány jsou komplexní výpočetní metody fyzikálních a biologických procesů, technologického transferu, modifikace vlastností přírodních materiálů. Tradičně je na půdě LDF věnována pozornost studiu lesních ekosystémů, která však v současných podmínkách naráží především na problematiku aplikace nových technologií výzkumu a personální náročnost výzkumu v prostředí omezených finančních zdrojů. Zde je potřeba zmínit úlohu výzkumného záměru na LDF, který byl i přes veškeré objektivní i subjektivní problémy hodnocen pozitivně v kategorii A. Mezi nově se rozvíjející disciplíny průmyslového výzkumu je možno plně zařadit problematiku užitého designu v oblasti bydlení. V této oblasti je možno v budoucnosti očekávat zvýšený podíl patentů, resp. užitých vzorů jako jedné z priorit Rady vlády pro výzkum ČR i obecně evropského výzkumu. Lze však konstatovat, že v současnosti tyto obory tato očekávání nenaplnují.

Problematická je kvalitativní struktura publikací, kdy je jednoznačnou prioritou uplatnění vyššího počtu publikací v impaktovaných, případně dalších peer review publikacích v anglickém jazyce, dále zapojení týmů na LDF MZLU do mezinárodního výzkumu v rámci mezinárodních pracovních skupin (6.RP, IUFRO atd.) a prioritní zapojení týmů do přípravy výzev 7.RP. Ke zvýšení zefektivnění vědecko výzkumné práce a rovněž k profesnímu růstu by jednoznačně přispěla již zmíněná plná funkčnost UIS, která by umožnila automatickou evaluaci vědeckovýzkumné práce všech pracovníků na LDF, potažmo MZLU v reálném čase dle kritérií daných MZLU, případně Radou vlády pro výzkum ČR. Bez tohoto kroku budou jakékoli evaluace a další systémy hodnocení neefektivní a neúčinné.

Přetrvávajícím problémem vědecko výzkumné činnosti na LDF MZLU je zatížení akademických pracovníků pedagogikou a administrativou. Z tohoto důvodu je naprosto nezbytným krokem k žádoucímu zvýšení výkonu ve vědeckovýzkumné oblasti zefektivnění pedagogické, administrativní, ale rovněž výzkumné práce. Šlo o jeden z cílů a aspektů připravované a dosud neukončené restrukturalizace, zahájené koncem roku 2006, včetně personálního posílení úspěšných týmů.

2.11.2 Věda a výzkum na LDF MZLU z pohledu Hodnocení výzkumu a vývoje a jejich výsledků v roce 2007 RVV ČR

Z hlediska Rady vlády pro výzkum ČR je tvůrčí činnost LDF MZLU v Brně hodnocena relativně příznivě. Rozdíly v hodnocení jsou však s ohledem na jednotlivé zadavatele projektů a zakázek.

Podle hodnocení RVV ČR (viz. Hodnocení výzkumu a vývoje a jejich výsledků v roce 2007 RVV ČR - <http://www.vyzkum.cz/FrontClanek.aspx?idsekce=31543>) byla LDF MZLU v Brně hodnocena na základě údajů z roku 2006 v „šedé zóně“ s indexem SR 21,62. Zde nutno konstatovat, že z hlediska tohoto indexu jako nehorší součást MZLU (index státního rozpočtu AF – 26,65, PEF 32,15, ZF – 58,57). Tato čísla mohou být zavádějící s ohledem na celkovou výši přidělených prostředků v poměru ke kvantitě a kvalitě výstupů, ale představuje možný srovnávací koeficient. Ve srovnání s fakultou stejného odborného zaměření, kterou je FLE ČZU v Praze (index SR 12,45), pak vychází LDF MZLU v tomto hodnocení výrazně lépe.

Celkově bylo pro LDF MZLU za počítáno 1878,83 ohodnocených výsledků s váhou 2800,4. Počet 28,2 impaktovaných publikací s váhou 749,22 však neodpovídá potenciálu, ani tradicím LDF, v srovnání s AF MZLU v Brně je to cca 10%. Také prioritně hodnocená aktivita v patentovém řízení, poloprovozních technologiích, uplatněných metodikách není na odpovídající úrovni, přestože v těchto aktivitách patří z pohledu vykazování na MZLU po ZF MZLU k nejlepší. Z pohledu hodnocení efektivity k jednotlivým poskytovatelům je LDF MZLU hodnocena příznivě v zelené zóně v projektech AV ČR s indexem 36,48, naopak u dalších poskytovatelů je toto hodnocení problematické, v šedé zóně je u prestižní GAČR s indexem 13,05, u Ministerstva průmyslu a obchodu je hodnocení ve žluté zóně s pouhým indexem 3,05, u projektů MŠMT (rovněž VZ) je hodnocena v šedé zóně s indexem 22,78. Pravděpodobně problém ve vykazování způsobil, že u projektů MŽP je LDF MZLU hodnocena s indexem 0 v červené zóně. MZe ČR v tomto hodnocení nerozlišuje součásti univerzity a v rámci hodnocení MZLU je LDF MZLU zahrnuta v šedé zóně s indexem 12,99.

2.11.3 Přehled grantových projektů a zakázek a hodnocení VVČ v roce 2007

V roce 2007 bylo jednotlivými týmy na LDF řešeno celkem 113 (v roce 2006 – 111, 2005 - 104) projektů výzkumu v celkovém objemu 66,71 mil Kč (2006 - 64,89 mil. Kč, 2005 - 57, 5 mil Kč.). Ve srovnání s předchozím rokem došlo tedy k mírnému nárůstu počtu zakázek a celkového objemu finančních prostředků o cca 2,72 mil. Kč (viz Tab. 1). V CEP je evidováno 15 projektů v celkové výši 83,461 mil. Kč. Oproti roku 2006 je evidován dvojnásobek projektů v počtu i výši mzdových prostředků. V této části se rozchází evidence univerzity projektů a CEP, kdy někteří poskytovatelé nepředali pravděpodobně údaje o řešených projektech.

Všechny výzkumné projekty pro jejichž řešení bylo plánováno oponentní projednání, byly úspěšně obhájeny a výstupy předány odběratelům. Nevyskytly se žádné problémy s ukončením výzkumných projektů resp. s předáním plánovaných výstupů pro realizaci.

V třetím roce řešení výzkumného záměru proběhlo oponentní řízení, při kterém byly výsledky VZ řešeny pozitivně a VZ byl přefazěn do kategorie A.

U standardních grantových agentur jako je GAČR lze konstatovat, že počet i výše prostředků zůstává při meziročním srovnání zhruba stejná. V roce 2007 byl zahájen pouze jeden standardní projekt ve spolupráci s Českou geologickou službou a jeden projekt bilaterální spolupráce s Korejskou republikou. Pro rok 2008 lze očekávat udržení stavu s ohledem na počet ukončených a nově řešených projektů, kdy je zahajován jeden standardní grantový projekt a dva projekty postdoktorské. Přes žádoucí navýšení počtu projektů z GAČR nelze očekávat zvýšený podíl projektů jak v oblasti standardních, postdoktorských, tak i bilaterálních projektů s ohledem na převažující strukturu a kvalitu publikačních výstupů na LDF MZLU, kde požadované podmínky splňují pouze některé týmy. S ohledem na možné uplatnění v soutěži GAČR je nutno zvýšit tlak na zkvalitnění publikační aktivity směrem k impaktovaným publikacím a spolupráci s dalšími univerzitními pracovišti a pracovišti AV ČR. Jedním ze zásadních momentů tvůrčí činnosti LDF bylo získání doktorského projektu, který byl ukončen v roce 2007. Jednoznačnou prioritou bylo podání nového návrhu a dalšího doktorského projektu v roce 2007 na další léta, který však nebyl v soutěži úspěšný, právě z důvodů uváděných skutečností, i když právě díky tomuto projektu došlo k výraznému zkvalitnění kvality i kvantity výstupů u studentů doktorských studijních programů. Projekt doktorského týmu bude podán v dalším termínu. Prioritou v této oblasti je podpora týmů, které jsou schopné se uplatnit v grantových soutěžích a zapojit se do mezinárodního výzkumu. Jedním z ukazatelů úspěšnosti týmů jsou publikační výstupy a výstupy ve formě patentů a užitých metodik v souladu s již zmíněnou metodikou RVV ČR. Z tohoto hlediska je

možno konstatovat zvýšení nárůstu počtu publikací v plně recenzovaných časopisech a především v impaktovaných periodikách, kde došlo k výraznému meziročnímu nárůstu.

Cílem ukončeného doktorského projektu **GAČR 526/03/H036 Současný stav a trendy vývoje lesů v kulturní krajině**, jehož řešitelem byl prof. Ing. Jaroslav Koblížek, CSc., bylo zajistit podmínky pro zkvalitnění vzdělávání, rozšíření oborových a metodických záběrů, podpoření mobility ve vědecké komunitě pro studenty devíti doktorských studijních programů. K tomu sloužilo pořádání celotýmových modulů, seminářů, přednášek a exkurzí, kterých bylo celkem za dobu řešení projektu 40. Celkem bylo během 5ti let řešení projektu členy týmu 70 studentů (15 řádně ukončilo, 10 předložilo práci nebo složilo státní zkoušku, 25 přerušilo, 4 neúspěšně ukončili a 16 ještě studuje III.ročník). Členové týmu se zúčastnili 204 národních konferencí (81 pasivně), 230 mezinárodních konferencí (10 pasivně) a uskutečnili 220 výjezdů do zahraničí (z toho 146 bylo částečně nebo zcela podpořeno z projektu). Celkem bylo publikováno cca 500 prací, z toho více než 60 původních vědeckých prací v plně recenzovaných časopisech. Členové týmu byli řešiteli nebo spoluřešiteli 53 vlastních projektů a spolupracovali na řešení dalších 106 vědeckovýzkumných projektech.

Stále přetrvávajícím problémem je zapojení do mezinárodního výzkumu, kde lze konstatovat zapojení některých týmů, vesměs těch, které jsou aktivní i v národních grantových soutěžích. Stejně jako celá MZLU se LDF potýká s přípravou zapojení do týmů, zpracovávajících výzvy 7.RP. V roce 2007 bude ukončen jediný projekt 6.RP, který byl řešen ve spolupráci s SLU Uppsala.

Dne 12.7. 2007 byla na LDF MZLU v Brně ustanovena Česká technologická platforma lesního hospodářství a navazujících průmyslových odvětví. Základními cíly platformy jsou zapojení se do realizace hlavní činnosti evropské technologické platformy (Forest-Based Sector Technology Platform), zvyšování konkurenceschopnosti českého lesnictví a navazujících průmyslových odvětví, vytváření mostu mezi vědou, výzkumem a průmyslem, propagace inovačních aktivit a metodická podpora pro členy platformy v oblasti získávání zdrojů podpor z evropských a národních fondů. LDF MZLU v Brně je koordinujícím pracovištěm.

Z hlediska dalších projektů lze konstatovat, že LDF byla v roce 2007 úspěšná ve vypsáních soutěžích VaV a to jak u MŽP, tak i u MZe v rámci grantové agentury NAZV a lze očekávat stabilizaci některých týmů právě díky těmto projektům v letech 2008 – 2011.

Pro rok 2007 bylo podáno celkem 71 (2006 – 62) nových návrhů výzkumných projektů a zakázek externím subjektům. Další prioritou je podávání projektů mezinárodní spolupráce.

V roce 2007 byla rozhodnutím rektora převedena IGA MZLU pod správu fakult. Na LDF byly vypracovány a zveřejněny směrnice a vypsána soutěž na základě Rozhodnutí děkana č. 1/2007 Vyhlášení grantové soutěže IGA LDF MZLU v Brně pro rok 2008 ze dne 29.7.2007. Byla ustavena Rada IGA, proběhlo podávání projektů v souladu se Směrnicí děkana č. 4/2007 Pravidla grantové soutěže a výběrového řízení Interní grantové agentury LDF MZLU v Brně ze dne 26.9.2007

Celkem se soutěže zúčastnilo 58 projektů v programech: I Výzkumný projekt, II Presentace výsledků a spolupráce, III Výzkumné týmy, IV Inovace technologií. Rada IGA v lednu 2008 rozhodla a navrhla děkanovi 21 (z 37) projektů k financování v programu I v úhrnné výši 1586 tis. Kč, 4 projekty (ze 7) v programu II v celkové výši 162 tis. Kč a 1 (ze 4) projekt v programu III v úhrnné výši 295 tis. Kč. Projekty byly navrženy děkanovi k financování v rámci vyčlenění rozpočtu z kapitoly specifický výzkum. V programu IV nebylo rozhodnuto.

V rámci průmyslového výzkumu zajišťuje ve spolupráci s firmami Zkušebna stavebně truhlářských výrobků ve Zlíně řešení technických úkolů při zavádění nových výrobků na trh,

vykonává technologický dohled při výrobě a montáži, zpracovává znalecké posudky. Podílí se na pedagogické činnosti LDF formou praktických cvičení a přednášek, realizací diplomových prací a laboratorních zkoušek. Je vedoucím pracovištěm v technické normalizaci pro skupinu TNK č. 135 – Dřevo a členem TNK č. 60 - Otvorové výplně a lehké obvodové pláště.

Z hlediska směrů výzkumných aktivit je tvůrčí činnost LDF MZLU zaměřena na:

- hodnocení stavu lesa a lesního prostředí, scénáře vývoje, modelování růstových procesů
- využití pokročilých metod rozhodovacích analýz v lesnickém plánování
- rozvoj biotechnologií
- aplikace molekulární biologie v lesnictví
- zvyšování odolnosti lesů s ohledem na možnou klimatickou změnu
- výzkum nových technologických postupů obhospodařování lesa
- nové možnosti lesnictví a dřevařství v sociálně ekonomickém rozvoji české společnosti
- efektivní přístupy v péči o krajinu
- nové technologie a rozvoj materiálového inženýrství - vývoj nových materiálů na bázi dřeva
- konstruování dřevěných staveb a jejich prvků
- zdravotní rizika, ergonomie a ekologie interiéru
- design, technické a užité parametry výrobků

Přestože je na úrovni univerzity, případně i ČR, hodnocena výzkumná činnost LDF MZLU spíše pozitivně, není v naprosté většině disciplín vědy a výzkumu LDF MZLU konkurenceschopná z pohledu mezinárodního výzkumu. Hlavním problémem je prezentace výsledků v impaktovaných časopisech, z části jako důsledek používání zastaralých metodických postupů a řešení již vyřešených témat. Jedním z řešení je podpora vysílání mladých pracovníků ve vědě a výzkumu na mezinárodní konferenci, podpora dlouhodobých i střednědobých stáží a jejich zapojování do mezinárodních řešitelských týmů se základním požadavkem publikační aktivity. Naprosto nezbytné je rovněž zavedení systému motivačního hodnocení tvůrčí činnosti akademických pracovníků za plného využití UIS a databáze WoS, což bylo stanoveno jako priorita vedení LDF MZLU pro rok 2007 a 2008. Jen v některých oborech je výzkum realizován na odpovídající mezinárodní úrovni. Některé další obory se této úrovni blíží a jsou zapojeny do mezinárodní spolupráce. Přetrvává tak již zmíněná nevyrovnanost v aktivitách jednotlivých ústavů, resp. týmů a nízké zapojení do mezinárodního výzkumu. Řešením je nastavení motivačního systému a systému rozdělení mzdových prostředků ve prospěch aktivních týmů při udržení požadavku zapojení těchto týmů do pedagogické činnosti.

Pro habilitační a profesorská řízení byla v roce 2007 udělena akreditace v oborech Fytologie, Ekologie lesa, Hospodářská úprava lesa, Zpracování dřeva a Lesnická a dřevařská technika. Pouze pro habilitační řízení byly akreditovány obory Tvorba a ochrana krajiny a Nábytek. Akreditační komise doporučila změnu názvu u požadovaného habilitačního řízení Materiálové inženýrství. Akreditační komise zamítla návrh na profesorské řízení v oborech Tvorba a ochrana krajiny a Nábytek.

Tab. 9. Srovnání počtu získaných projektů v letech 2006 a 2007

	GA ČR		MZe ČR		MŽP ČR		MŠMT vč.zahran.		MPO ČR		Jiné		Zahranič-ní		DČ		ŠLP		Celkem	
	počet	tis. Kč	počet	tis. Kč	počet	tis. Kč	počet	tis. Kč	počet	tis. Kč	počet	tis. Kč	počet	tis. Kč	počet	tis. Kč	počet	tis. Kč	počet	tis. Kč
2006	8	5145	14	7769	3	903,3	24	41352	2	1320	18	1871	5	1306,5	28	4753,24	9	470	111	64890,04
2007	8	4991	15	6867	4	2608	20	42122,4	2	504	15	2428	6	1584,6	31	4567,64	12	1035	113	66707,68
Index	1	0,97	1,07	0,88	1,33	2,89	0,83	1,02	1,00	0,38	0,83	1,30	1,20	1,21	1,11	0,96	1,33	2,20	1,02	1,03

Tab. 10. Projekty evidované v CEP v letech 2003-2007 (zdroj RVV ČR; <http://aplikace.isvav.cvut.cz/>, stav 10.2.2008)

Celkem v CEP		
	počet	tis Kč
2003	1	14 001
2004	3	34 648
2005	5	39 020
2006	7	40 660
2007	15	83 461
Index 2007/2006	2,14	2,05

Tab. 10a. Projekty evidované v CEP v letech 2006 – 2007 (dle evidence MZLU)

Celkem v CEP		
	počet	tis Kč
2006	23	24764,30
2007	26	48301,00
Index 2007/2006	1,13	1,95

Tab. 11. Podané projekty v letech 2006 - 2007

Rok	GA ČR	Post.Doc.	FRVŠ	MŠMT	NAZV	MŽP ČR	Zahranič.	Zakázky	IGA	Celkem externí
2006	4	4	25	5	9	11	1	3	42	62
2007	6	7	27	0	12	15	2	2	58	71
2007/2006	1,5	1,75	1,08	0,00	1,33	1,36	2,00	0,67	1,38	1,15

Tab. 12. Řešené projekty GAČR 2007

Ukazatel	Granty GA ČR Řešitelé		Granty GA ČR spolurešitelé		Post.Doc. granty GA ČR		Celkem	
	počet	tis.Kč	počet	tis.Kč	počet	tis.Kč	Počet	tis.Kč
LDF	3	3341	3	1080	2	570	8	4991

Tab. 13. Grantové projekty a zakázky Ministerstva zemědělství ČR

Ukazatel	Granty NAZV řešitelé		Zakázky MZe řešitelé		Zakázky MZe spoluřešitelé		Granty GS LČR řešitelé		Granty GS LČR spoluřešitelé		Celkem	
	počet	tis.Kč	počet	tis.Kč	počet	tis. Kč	počet	tis.Kč	počet	tis. Kč	počet	tis. Kč
LDF	9	3853	1	2300	1	15	3	549	1	150	15	6867

Tab. 14. Přehled grantových projektů a zakázek resortu Ministerstva životního prostředí ČR

Ukazatel	Granty MŽP ČR řešitelé		Granty MŽP ČR spoluřešitelé		Zakázky MŽP ČR řešitelé		Zakázky MŽP ČR spoluřešitelé		Celkem	
	počet	tis.Kč	počet	tis.Kč	počet	tis.Kč	počet	tis.Kč	počet	tis.Kč
LDF	3	1985	1	623	-	-	-	-	4	2608

Tab. 15. Transformační a rozvojové programy, FRVŠ a výzkumné záměry MŠMT ČR a grantové projekty MŠMT zahraniční

a) Grantové projekty MŠMT – tuzemské

Ukazatel	Transformační a rozvoj. programy		FRVŠ řešitelé		FRVŠ spoluřešitelé		Výzkumné záměry		Celkem	
	počet	tis.Kč	počet	tis.Kč	počet	tis.Kč	počet	tis.Kč	počet	tis.Kč
LDF	4	3788	11	2798	-	-	1	35380	16	41966

b) Grantové projekty MŠMT – zahraniční

Ukazatel	Kontakt		Cost		Cepus II.		Celkem	
	počet	tis.Kč	počet	tis.Kč	počet	tis.Kč	počet	tis.Kč
LDF	2	36,4	1	120	1	-	4	156,4

Tab. 16. Grantové projekty a zakázky resortu Ministerstva průmyslu ČR

Ukazatel	Bezp. lůžko		TANDEM		Celkem	
	počet	tis.Kč	počet	tis.Kč	počet	tis.Kč
LDF	1	264	1	240	2	504

Tab. 17. Grantové projekty jiné - zakázky resortu Ministerstva zahraničních věcí, Ministerstva pro místní rozvoj a soukromého sektoru

Ukazatel	MZV		MMR		Ecotoxa		Celkem	
	počet	tis.Kč	počet	tis.Kč	počet	tis.Kč	počet	tis.Kč
LDF	1	850	1	115	1	139	3	1104

Tab. 18. Grantové projekty jiné - Interní grantová agentura MZLU (IGA)

Ukazatel	IGA – doktor.		IGA – magister.		Celkem	
	počet	tis.Kč	počet	tis.Kč	počet	tis.Kč
LDF	11	1228	1	96	12	1324

Tab. 19.. Doplnková činnost, expertízy, studie

Ukazatel	DČ		DČ jiná		Celkem	
	počet	tis.Kč	Počet	tis.Kč	počet	tis.Kč
LDF	31	4567,64	-	-	31	4567,64

Tab. 20. Přehled zahraničních grantů

Ukazatel	Eforwood		Comforest		6.RP		Leonardo		Interreg		Celkem	
	počet	tis.Kč	počet	tis.Kč	počet	tis.Kč	počet	tis.Kč	počet	tis.Kč	počet	tis.Kč
LDF	1	293,7	1	-	1	342	2	262,66	1	686,28	6	1584,64

Tab. 21. Celková rekapitulace grantových projektů a zakázek v roce 2007

Ukazatel	GA ČR		MZe ČR		MŽP ČR		MŠMT vč.zahran.		MPO ČR		Jiné		Zahranič-ní		DČ		ŠLP		Celkem	
	počet	tis.Kč	počet	tis.Kč	počet	tis.Kč	počet	tis.Kč	počet	tis.Kč	počet	tis.Kč	počet	tis.Kč	počet	tis.Kč	počet	tis.Kč	počet	tis.Kč
LDF	8	4991	15	6867	4	2608	20	42122,4	2	504	15	2428	6	1584,6	31	4567,64	12	1035	113	66707,68

Celkem v CEP	
počet	tis Kč
15	83461

Tab. 22. Počet podaných návrhů projektů pro rok 2008

Ukazatel	GA ČR	Post.Doc.	FRVŠ	MŠMT	NAZV	MŽP	Zahranič.	Zakázky	IGA	Jiné	Celkem
LDF	6	7	27	-	13	15	2	2	58	-	72

2.12 Hlavní okruhy výzkumných aktivit v roce 2007

Výzkumné záměry jsou stěžením výzkumným úkolem na LDF, který finančně zabezpečuje jednotlivé týmy, participující na VZ. Naprostá většina řešených úkolů a projektů tak navazuje na problematiku řešenou ve VZ.

Dílejší problematiku pak řeší výzkumné úkoly evidované v CEP, jejich přehled podává Tab. 2. profilovými projekty jsou především projekty GACR a projekty VaV MZP a MZe, případně dalších resortních ministerstev.

2.12.1 Hodnocení kvality výzkumu na fakultě

Z hlediska Rady vlády pro výzkum ČR je tvůrčí činnost LDF MZLU v Brně hodnocena relativně příznivě. Rozdíly v hodnocení jsou však s ohledem na jednotlivé zadavatele projektů a zakázek.

Podle hodnocení RVV ČR (viz Hodnocení výzkumu a vývoje a jejich výsledků v roce 2007 RVV ČR - <http://www.vyzkum.cz/FrontClanek.aspx?idsekce=31543>) byla LDF MZLU v Brně hodnocena na základě údajů z roku 2006 v „šedé zóně“ s indexem SR 21,62. Zde nutno konstatovat, že z hlediska tohoto indexu jako nehorší součást MZLU (index státního rozpočtu AF – 26,65, PEF 32,15, ZF – 58,57). Tato čísla mohou být zavádějící s ohledem na celkovou výši přidělených prostředků v poměru ke kvantitě a kvalitě výstupů, ale představuje možný srovnávací koeficient. Ve srovnání s fakultou stejného odborného zaměření, kterou je FLE ČZU v Praze (index SR 12,45), pak vychází LDF MZLU v tomto hodnocení výrazně lépe. Celkově bylo pro LDF MZLU za počítáno 1878,83 ohodnocených výsledků s váhou 2800,4. Počet 28,2 impaktovaných publikací s váhou 749,22 však neodpovídá potenciálu, ani tradicím LDF, v srovnání s AF MZLU v Brně je to cca 10%. Také prioritně hodnocená aktivita v patentovém řízení, poloprovozních technologiích, uplatněných metodikách není na odpovídající úrovni, přestože v těchto aktivitách patří z pohledu vykazování na MZLU po ZF MZLU k nejlepší. Z pohledu hodnocení efektivity k jednotlivým poskytovatelům je LDF MZLU hodnocena příznivě v zelené zóně v projektech AV ČR s indexem 36,48, naopak u dalších poskytovatelů je toto hodnocení problematické, v šedé zóně je u prestižní GAČR s indexem 13,05, u Ministerstva průmyslu a obchodu je hodnocení ve žluté zóně s pouhým indexem 3,05, u projektů MŠMT (rovněž VZ) je hodnocena v šedé zóně s indexem 22,78. Pravděpodobně problém ve vykazování způsobil, že u projektů MŽP je LDF MZLU hodnocena s indexem 0 v červené zóně. MZe ČR v tomto hodnocení nerozlišuje součásti univerzity a v rámci hodnocení MZLU je LDF MZLU zahrnuta v šedé zóně s indexem 12,99.

Hlavním problémem je prezentace výsledků v impaktovaných časopisech, částečně jako důsledek používání zastaralých metodických postupů a řešení již vyřešených témat. Jedním z řešení je podpora vysílání mladých pracovníků ve vědě a výzkumu na mezinárodní konferenci a jejich zapojování do mezinárodních řešitelských týmů se základním požadavkem publikační aktivity.

V roce 2007 byla realizována směrnice děkana Hodnocení práce studentů doktorských studijních programů na LDF MZLU v Brně. V rámci této směrnice bylo provedeno hodnocení práce studentů DSPO a vyplacena mimořádná stipendia. Výsledkem aplikace této směrnice je zvýšení kvality a kvantity publikační aktivity studentů DSP. Zpracován a v připomínkovém řízení je materiál Pravidla hodnocení VVC, motivační program a program kariérního růstu akademických pracovníků na LDF MZLU v Brně, kdy se předpokládá jeho realizace v roce 2008 v rámci realizace rozvojového projektu MZLU Motivační program profesního růstu mladých akademických pracovníků na MZLU v Brně.

2.12.2 Významné výsledky řešených projektů v roce 2007

GAČR

- Současný stav a trendy vývoje lesů v kulturní krajině (GA ČR 526/03/H036), vedoucí řešitelského týmu prof. Ing. Jaroslav Koblížek, CSc., prof. RNDr. Hana Librová, CSc., FSS MU v Brně, Ing. Dalibor Janouš, CSc., ÚSBE AV ČR

Doktorský týmový projekt, který byl v letošním roce ukončen. Během pěti let trvání projektu na něm spolupracovalo více než 50 doktorandů LDF, ÚSBAE ČAV a FSS MU, kteří vytvořili

multidisciplinární tým, jehož cílem bylo rozšířit metodický přehled členů týmu, podpořit vědeckou spolupráci a komunikaci. Nejvýznamnějším výsledkem projektu bylo umožnění prezentace práce členů týmu v zahraničí, zvyšování kvalifikace členů týmů formou školení, celotýmových seminářů, odborných modulů a exkurzí. Celkem byly za pět let v rámci projektu publikovány stovky prací a desítky úspěšně obhájených disertačních prací (přesný přehled se teprve připravuje do závěrečné zprávy).

- Genetická a fyziologická charakterizace dřevokazných hub rodu *Ceriporiopsis* (GAČR GP526/06/P017), řešitel Doc. RNDr. Michal Tomšovský, Ph.D.

V druhém roce řešení projektu se podařilo získat DNA sekvence blízké příbuzných druhů *Ceriporiopsis resinascens* a *C. pseudogilvescens*. Ukázalo se, že i přes značnou morfologickou podobnost se jedná o dva odlišné druhy. Dále byla potvrzena taxonomická pozice druhu *Gloeoporus pannocinctus* (některými autory řazeného do rodu *Ceriporiopsis*) jehož sekvence DNA se rovněž liší od zástupců rodu *Ceriporiopsis*. Zároveň se podařilo objasnit systematické zařazení nedávno popsáného druhu *Ceriporiopsis niger*, který zjevně patří do rodu *Gloeoporus*.

- Václavky (*Armillaria* spp.): druhové spektrum, populační ekologie, fytopatologie a hospodářský význam na příkladu lesních ekosystémů Moravy a Slezska (GAČR GA526/05/0086), řešitel: RNDr. Vladimír Antonín, CSc., MZM Brno, spoluřešitel: Doc. Dr. Ing. Libor Jankovský

V rámci projektu bylo pokračováno v identifikaci druhů z okruhu *Armillaria gallica*/ *A. cepistipes*, kde byly odhaleny nečetné izoláty s genetickými profily odpovídajícími přechodu mezi oběma druhy. Pomocí nově aplikované sekvenace genu pro translační elongační faktor Ialfa se podařilo oba druhy spolehlivě odlišit. Izoláty s přechodnými profily patří jednoznačně k druhu *A. cepistipes*.

- Dřevní houby z rodů *Phellinus* a *Inonotus*: taxonomie, ekologie, molekulární fylogeneze, produkce polysacharidů (GAČR 521/07/J039), řešitel: Doc. Dr. Ing. Libor Jankovský

V prvním roce řešení projektu se podařilo získat DNA sekvence blízké příbuzných druhů z okruhu ohňovce obecného – *Phellinus igniarius* komplex. Cílem studie bylo objasnit druhové zařazení jedinců vyskytujících se na různých hostitelských dřevinách. Výsledek odhalil, že jedinci rostoucích na vrbách patří k druhu *Phellinus igniarius*, zatímco jedinci rostoucí na jiných dřevinách (olše, jeřáb, jablň, bříza, líska, ořešák, habr, jírovec, javor) patří k druhu *Phellinus alni*. Dosud v České republice nebyl spolehlivě potvrzen výskyt *Phellinus nigricans*, který je vázán na břízy v biotopech severní Evropy. Kmeny hub byly předány partnerům do Korejské republiky.

VaV MPO CR

- Nemocniční a pečovatelská dětská lůžka (FI - IM/229), řešitel Doc. Dr. Ing. Petr Brunecký

Úspěšně obhájený projekt v roce 2007 projekt zadaný MPO v rámci programu VaV., zaměřený na výzkum a vývoj technologie přípravy výroby nového návrhu nemocniční a pečovatelská dětská lůžka při maximálním zohlednění ekologických, hygienických a zdravotních požadavků vyplývajících ze současného stupně poznání. Přínosem řešení bylo také podání dvou patentových přihlášky, a to: Uložení nábytkového kolečka s tlumičem rázů a Sklopný integrální posuvný stolek lůžka.

VZ MŠMT

- Dílčí projekt 01/02/03, VZ MSM 6215648902 „Zásady hospodaření a optimalizace druhové skladby lesů v antropicky se měnících podmínkách pahorkatin a vysočin

Výstup : monografie „Floodplain Forests of Temperate Zone of Europe“

V roce 2007 byl dokončen rukopis monografie „Floodplain Forests of Temperate Zone of Europe“ v široké mezinárodní spolupráci., editoři: Emil Klíma, hlavní editor – Ústav ekologie lesa, LDF MZLU v Brně, ČR, Herbert Hager – BOKU, Vídeň, Rakousko, Slavko Matič – Lesnická fakulta Zagreb, Chorvatsko, Igor Anič – Lesnická fakulta Zagreb, Chorvatsko, Jiří Kulhavý – Ústav ekologie lesa, LDF MZLU v Brně, ČR

Monografie naplňuje zájem o poznání stavu a vývoje lužních lesů v Evropě z hlediska jejich historie, antropogenních vlivů, významu biodiverzity, revitalizačních projektů i ochrany.

NAZV

- Význam břízy pro setrvalý rozvoj lesa východního Krušnohoří (Číslo úkolu: NAZV 46002), řešitel: Prof. ing. Emanuel Kula, CSc.

Výstup: Kula, E. 2007: Motýli porostů náhradních dřevin v imisním území Sněžníku. Nakl. Lesnická práce, s.r.o., 107 pp. ISBN 978-80-86386-89-8 (knižní monografie)

Na území Lesní správy Děčín (Sněžník, Děčínská vrchovina, CHKO Labské pískovce), vyznačující se vysokým podílem porostů náhradních dřevin (bříza, smrk pichlavý, jeřáb, olše) a bohatým bylinným a travním podrostem, byla sledována fauna motýlů. Jedná se o imisní území s výrazně změněnými stanovištními podmínkami. Fauně motýlů se zde věnovali pouze na počátku minulého století převážně němečtí entomologové, kteří publikovali zajímavější údaje formou drobných zpráv v německých entomologických časopisech. Publikace charakterizuje lesní prostředí a faktory snižující jeho stabilitu, entomologický zájem o území a faunu motýlů z hlediska jejich hospodářského významu, populační i sezónní dynamiky, potravní vazby, doby výskytu a zastoupení industriálních melanismů. Kromě 150 fotografií motýlů jsou doloženy na dalších 46 obrázcích vývojové stanovištní změny i aktuální podmínky.

2.13 Publikační aktivita

a) Přehled počtu a druhu publikací (podle údajů UIS z 10.2.2008)

<i>Ukazatel</i>	Mono- grafie	Původní vědecké práce	Z toho v zahraničí	Články ve sbor- nicích	Z toho v zahraničí	Populár. vědecké články	Celkem publikací	Recenze Expertízy Posudky	Citace v RIV
<i>LDF</i>	33	77	32	404	62	90	606/926	139	50/606*

*) Dle UIS, k 1.2.2008 prozatím 50 záznamů v RIV

b) Přehled vědeckých prací (podle údajů UIS z 10.2.2008)

Ukazatel	Původní vědecké práce celkem	
LDF	Z toho v impaktovaných časopisech	Z toho v zahraničí
77	29	32

2.14 Členství v odborných institucích

K zásadním změnám v členství v odborných institucích v roce 2007 nedošlo.

Za významná lze nadále považovat členství v zahraničních vědeckých společnostech, zejména v IUFRO, EFI, CIC, FACE, FORMEC.

Ukazatel	Věd. rady ČR, SR	Věd. rady zahraničí	Věd. společnosti ČR	Věd. společnosti zahraničí	Komise grantových agentur	Redakční rady ČR	Redakční rady zahraničí	Celkem
LDF	37	-	63	21	13	24	8	166

2.15 Zahraniční spolupráce

2.15.1 Smluvní spolupráce

Grantové projekty MŠMT – zahraniční

Ukazatel	Kontakt		Cost		Cepus II.		Celkem	
	počet	tis.Kč	počet	tis.Kč	počet	tis.Kč	počet	tis.Kč
LDF	2	36,4	1	120	1	-	4	156,4

2.15.2 Přehled zahraničních grantů

Ukazatel	Eforwood		Comforest		6.RP		Leonardo		Interreg		Celkem	
	počet	tis.Kč	počet	tis.Kč	počet	tis.Kč	počet	tis.Kč	počet	tis.Kč	počet	tis.Kč
LDF	1	293,7	1	-	1	342	2	262,66	1	686,28	6	1584,64

2.16 Kvalifikační a věková struktura akademických pracovníků

Tabulka 23 – Počty pracovníků podle věku a kvalifikace

Věk	Akademičtí pracovníci										Vědeckí a akademičtí věd. pracovníci		
	profesoři		docenti		odb. asist.		asistenti		lektori		celkem	ženy	
	celkem	ženy	celkem	ženy	celkem	ženy	celkem	ženy	celkem	ženy			
Do 29 let					4	1	12	7			4	(1)	1
30 – 39 let			4		24	2	8	3			11	(2)	1
40 – 49 let			5		13	2	6	4			1		1
50 – 59 let	10		12	3	11	1	7	3			3		
60 – 69 let	4		7		4	2	2				6	(2)	3 (1)
Nad 70 let							2				2		
Celkem	14		28	3	56	8	37	17			27		6
CELKEM	135												

Poznámka: Akademičtí vědeckí pracovníci (akademický technický pracovník) jsou ve složení 3 muži a 1 žena (v tom 1 muž s úvazkem 50%), akademický technický pracovník 1 muž s úvazkem 50%.

Tabulka 24 - Přehled o počtu akademických pracovníků na fakultě k 31.12. 2007

Personální zabezpečení	celkem	prof.	doc.	ost.	DrSc.	CSc.	Dr., Ph.D.
Rozsahy úvazků akad. pracovníků	140	14	28	98	2	35	63
Do 30 %	14		1	13		2	9
Do 50 %	20	1	4	15	1	5	9
Do 70 %	5	1	2	2		1	2
Do 100 %	101	12	21	68	1	27	43

Poznámka: V tabulce v části ost. je připočteno 5 akademických vědeckých (technických) pracovníků (tabulka 7a - údaje v závorce).

2.16.1 Habilitační a jmenovací řízení

Fakulta má akreditaci pro 8 oborů habilitačních řízení (H) a 7 oborů pro řízení ke jmenování profesorem (P):

Typ řízení	Název oboru	Platnost akreditace
H	Ekologie lesa	31.12.2015
H	Fytologie	31.12.2011
H	Hospodářská úprava lesů	31.12.2011
H	Lesnická a dřevařská ekonomika a politika	10.03.2008 (probíhá reakreditace)
H	Lesnická a dřevařská technika	31.12.2015
H	Ochrana lesa a myslivost	31.10.2011
H	Nábytek	31.12.2011
H	Pěstování lesa	31.10.2011
H	Tvorba a ochrana krajiny	31.12.2011
H	Zpracování dřeva	31.12.2011
P	Ekologie lesa	31.12.2015
P	Fytologie	31.12.2011
P	Hospodářská úprava lesů	31.12.2011
P	Lesnická a dřevařská technika	31.12.2015
P	Ochrana lesa a myslivost	31.10.2011
P	Pěstování lesa	31.10.2011
P	Zpracování dřeva	31.12.2011

2.16.2 Habilitační a jmenovací řízení realizovaná podle oborů v roce 2007

Na jednáních VR LDF MZLU proběhla všechna řízení úspěšně, v jednom případě zastavila profesorské řízení svým rozhodnutím VR MZLU v Brně.

Název řízení	Obor	Počet úspěšných	Počet neúspěšných
Habilitační řízení	Ekologie lesa	1	-
	Ochrana lesa a myslivost	3	-
	Pěstování lesa	1 (externí)	-
	Zpracování dřeva	1	-
Celkem		6	-
Profesorská řízení	Ekologie lesa	1	-
	Ochrana lesa a myslivost	-	1
Celkem		1	1

Habilitační řízení úspěšně realizovaná v roce 2007

Dr. Ing. Dušan Vavříček: Lesní půdy vyšších horských poloh a možnosti revitalizace lesních ekosystémů s využitím postupů přímého hnojení, jmenován v oboru: Ekologie lesa, s účinností od 1.3.2007

Ing. Petr Čermák, Ph.D.: Poškození dřevin ohrzyzem, okusem a loupáním, jmenován v oboru Ochrana lesa a myslivost, s účinností od 1.6.2007

RNDr. Jana Krajňáková, CSc.: Somatic Embryogenesis – A Technology Comes of Age: Challenges and Bottlenecks. Somatic embryogenesis of *Abies cephalonica* and *Pinus sylvestris* as case studies jmenována v oboru Pěstování lesa, s účinností od 1.7.2007

RNDr. Michal Tomšovský, Ph.D.: Aplikace metod molekulární genetiky v lesnické fytopatologii a mykologii, jmenován v oboru Ochrana lesa a myslivost, s účinností od 1.11.2007

Ing. Jiří Kamler, Ph.D.: Potravní strategie býložravé spárkaté zvěře a její význam pro myslivecké hospodaření, jmenován v oboru Ochrana lesa a myslivost, s účinností od 14.12.2007

Ing. Zdeněk Kopecký, CSc.: Vybrané aspekty vysokorychlostního obrábění dřeva, v oboru Zpracování dřeva, s účinností od 14.12.2007

Profesorská řízení úspěšně realizovaná v roce 2007

Doc. Ing. Naděžda Naděždina, CSc., v oboru Ekologie lesa

2.17 Odborná spolupráce VVŠ s regionem, propojení teorie a praxe a spolupráce s odběratelskou sférou

V oblasti vnějších vztahů docházelo v průběhu roku 2007 k trvalé spolupráci a konzultaci jednotlivých kroků vedení fakulty jak s pracovníky státní správy na národní i regionální úrovni, tak i s odběrateli našich absolventů. Vedení Lesnické a dřevařské fakulty Mendelovy zemědělské a lesnické univerzity v Brně si uvědomuje význam aktivní spolupráce s vnějšími subjekty a dává jim vysokou prioritu.

3 Kvalita a kultura akademického života

3.1 Sociální záležitosti studentů a zaměstnanců

Sociální záležitosti studentů jsou řešeny na LDF v rovině materiální a v rovině finanční. Pokud se jedná o materiální oblast, je studentům poskytováno zázemí formou ubytování na kolejích J.A.Komenského a na Tauferových kolejích. O oblast se stará organizační útvar Správa kolejí a menz MZLU. Další oblast je nabízena ve stravování; kromě menz na výše uvedených kolejích, se studenti stravují také v areálu Brno-Černá Pole, a to doktorandi.

Ve sféře finanční jsou studentům (na základě oprávněných žádostí) poskytována stipendia ubytovací, stipendia sociální, ale také stipendia za práce SVS, ale také za četné studentské aktivity (vyhodnocení ve Výroční zprávě o hospodaření za rok 2007).

S účinností od července 2007 jsou zaměstnancům MZLU poskytovány příspěvky na penzijní spoření, a to podle zásad stanovených vedením univerzity.

3.2 Ubytovací zařízení fakulty

K ubytování vlastních studentů využívá LDF kapacit SKM v objektech J.A.Komenského, v menší míře pak na Tauferových kolejích.

3.3 Stravovací zařízení

SKM zajišťuje stravování pro studenty v menze na kolejích J.A.Komenského, a na výdejně na Tauferových kolejích. V průběhu roku byly k dispozici 3 druhy jídel na objednání, dále minutková a bezobjednávková jídla.

3.4 Mimořádně nadaní studenti (stipendia)

V období kalendářního roku 2007 byla studentům LDF v souladu se stanovenými podmínkami poskytnuta tato stipendia:

Doktorská stipendia (dle čl. 5)	8,234.000,- Kč
Ubytovací stipendia (dle čl. 6)	7,270.402,- Kč
Sociální stipendia (dle čl. 7)	960.660,- Kč
Stipendia zvláštní (dle čl. 8)	36.000,- Kč
Stipendia zahraničním studentům	496.500,- Kč
Stipendia ze stip. fondu LDF, vč. stip. prospěchových	694.600,- Kč
Stipendia SVS+SVOČ	250.000,- Kč
Stipendia IGA	154.500,- Kč
Stipendia FRVŠ	118.000,- Kč
Stipendia z TR projektů	20.000,- Kč

Celkem bylo tedy studentům LDF v roce vyplaceno 18,234.662,- Kč.

3.5 Informační a poradenské služby

Studenti mohou nadále využívat služby studovny, vlastního informačního centra, čítárny časopisů, ekonomického informačního centra a ekonomické studovny v budově Q.

Ve studijních prostorech mohou studenti využít služeb kopírky, tiskárny a scanneru. Dané prostory jsou pokryty bezdrátovou sítí.

3.6 Odborná a umělecká činnost studentů fakulty

3.6.1 Studentská konference Krajina-les-dřevo

V roce 2007 byla uspořádána studentská konference Krajina les dřevo jako konference se standardním průběhem, jejímž výstupem byl sborník oponovaných prací.

3.6.2 Mezinárodní přehlídka studentských prací - „O Cenu Profesora Jindřicha Halabaly“

Jedná se o mezinárodní soutěž prací studentů oborů zaměřených na design nábytku českých a slovenských škol. Vyhodnocení soutěže v roce 2007 proběhlo ve Zvolenu, Slovenská republika. Mezi oceněnými byli studenti LDF MZLU v Brně v kategoriích interiérový design a nábytkový design.

3.7 Partnerství a spolupráce

V oblasti vnějších vztahů je partnerství a spolupráce se subjekty vnějšími i vlastními vnitřními organizačními jednotkami a jejich představiteli naprosto nezbytná a v průběhu roku 2007 trvale pěstovaná a využívána. Podrobná charakteristika jednotlivých činností, charakterizujících kvalitu a kulturu akademického života z pohledu vnějších vztahů Lesnické a dřevařské fakulty Mendelovy zemědělské a lesnické univerzity v Brně je obsažena formou konkrétních kvantifikovatelných výstupů v textu kapitoly „Internacionalizace“ a číselných vyjádřeních tabulek *11 a, b a c*.

4 Zajišťování kvality činností realizovaných na vysokých školách

Údaje o finanční kontrole:

- zřízení, udržování a efektivnost vnitřního kontrolního systému
- informace o případech podezření na možné korupční jednání a o prokázaných případech korupčního jednání

Vnitřní kontrolní systém je na fakultě realizován dle příslušných interních směrnic o hospodaření a o vnitřní kontrole. Záležitosti jsou probírány na poradách hospodářských pracovníků – sekretářek ústavů, ale také na úrovni vedoucích ústavů a pracovníků děkanátu.

Kromě přímých metodických pokynů od vedení LDF, jsou na poradách projednávána opatření v okruhu kontrolních činností.

Na fakultě nebyly zjištěny případy korupčního jednání.

4.1 Hodnocení činnosti

4.1.1 Systém hodnocení kvality vzdělávání

Systém hodnocení kvality vzdělávání byl v roce 2007 zaměřen na:

- přípravu plnění standardů mezinárodního hodnocení fakulty,
- vnitřní evaluaci a stabilizaci povinných i volitelných předmětů s cílem vyloučit překryvy v jejich obsahu,
- komplexnější pojetí předmětů s vazbami a souvislostmi uvnitř jednotlivých studijních programů v návaznosti na specifika jednotlivých oborů,
- zajištění studijních textů pro všechny vyučované předměty.

4.1.2 Výsledky vnitřního a vnějšího hodnocení fakulty (vyhodnocení silných a slabých stránek, příležitostí a rizik)

Hodnocení fakulty se uskutečnilo v rámci rozvojového projektu MŠMT ČR. „Zpracování podkladových analýz pro přípravu dlouhodobého záměru vzdělávací, vědecké a výzkumné činnosti“ a v rámci evaluace Evropské asociace univerzit (EUA). Obě hodnocení umožnila fakultě získat podrobnější představu o silných a slabých stránkách v oblasti institucionálního řízení, hodnocení kvality a vlivu vnějších podmínek. Evaluační týmy ocenily pečlivě udržované budovy, dobrou úroveň vnitřního prostředí a pokrok v renovaci výukových prostor. Kladně hodnotily konstruktivní a kolegiální atmosféru ve vztazích akademických pracovníků, studentů a vedení univerzity. Dále bylo kladně přijato směřování univerzity a jejich fakult k instituci, ve které výzkum a vývoj je vedle výuky podstatnou činností. V oblasti financování bylo doporučeno více přerozdělovat finanční prostředky za účelem realizace strategických cílů a priorit. Významným závěrem bylo konstatování o potřebě efektivnější spolupráce mezi fakultami a potřeba společného zajištění výuky interdisciplinárních oborů. Kladně byla hodnocena oblast výzkumu, zveřejňování výsledků a podpora mladých vědců prostřednictvím Interní grantové agentury. Naopak nedostatky byly zjištěny v organizaci a zabezpečení centrální knihovny resp. role fakult na tomto úseku. Negativně byla hodnocena přílišná decentralizace řízení univerzity, která ve své podstatě neumožňuje motivaci k přijímání změn s ohledem na vnější vývoj. Podrobnější závěry z uvedených hodnocení překračují rámec této zprávy, fakulta se jimi bude v průběhu roku dále detailně zabývat.

4.1.3 Hodnocení kvality vzdělávací činnosti studenty (hodnocení studenty i jinými partnery)

V rámci evaluace všech předmětů studijních programů hodnotili studenti úroveň přednášek, cvičení i jednotlivé pedagogy prostřednictvím evaluačních dotazníků, dostupných v univerzitním informačním systému. Periodická vyhodnocení těchto údajů byla k dispozici vedoucím ústavů i vedení fakulty.

Vedení Lesnické a dřevařské fakulty Mendelovy zemědělské a lesnické univerzity v Brně věnuje vnějším vztahům pozornost i začleněním zahraničních pobytů učitelů do vnitřní evaluace pracovníků a naplňování jejich kariérního růstu. Kvalita vzdělávání na fakultě je tak podpořena motivací učitelů na zahraničních pobytech, jejichž součástí je doložený počet přednášených témat a hodin.

4.1.4 Zhodnocení naplňování Dlouhodobého záměru vzdělávací, vědecké, výzkumné, vývojové, umělecké a další tvůrčí činnosti LDF MZLU v Brně na léta 2006–2010, zpráva o plnění aktualizace za rok 2007

4.1.4.1 Kvalita a excelence akademických činností

A. Oblast vzdělávací činnosti

Upřesnit a aktualizovat profil fakulty ve vzdělávací a výzkumné oblasti; definovat základní koncepční přístupy a zpracovat koncepční materiály v lesnických, dřevařských, krajinářských a nábytkářských oborech s důrazem na inovaci studijních programů a priority regionálního rozvoje. Analyzovat možnosti přípravy a realizace průřezových a mezioborových studijních programů a připravit nové syntetizující obory, které by částečně reagovaly na měnící se podmínky vysokého školství.

Termín: prosinec 2007, odpovídá: vedoucí ústavů a děkan

Plnění: Pro upřesnění a aktualizaci profilu fakulty ve vzdělávací oblasti byly v roce 2007 ustaveny programové komise. Pro upřesnění a aktualizaci profilu fakulty ve výzkumné oblasti byla v roce 2007 provedena inventura ústavů LDF z pohledu vědecko-výzkumné činnosti. Jako nový syntetizující studijní obor byla připravena akreditace studijního programu Bionika. Základní koncepční přístupy a koncepční materiály pro jednotlivé obory fakulty zpracovány nebyly. Tento prioritní úkol byl proto jako vysoce aktuální přesunut do roku 2008.

Navrhnout systém hodnocení kvality vzdělávací činnosti ve vztahu k hodnocení posluchači, absolventy univerzity, odběrateli absolventů a ve vztahu ke studijní neúspěšnosti.

Termín: prosinec 2007, odpovídá: proděkan pro pedagogickou činnost

Plnění: Systém hodnocení kvality vzdělávací činnosti ve vztahu hodnocení uchazeči byl řešen v součinnosti s ostatními organizačními složkami MZLU (fakultami). Na základě připomínek vyučujících a studentů byla navržena a realizována úprava struktury evaluačních dotazníků v UIS. V oblasti hodnocení vzdělávací činnosti absolventy se připravuje založení Klubu absolventů MZLU, s možností zpětné vazby a získávání informací o uplatnění absolventů. Metodika zjišťování informací od odběratelů absolventů LDF je zpracovávána, plnění této části se předpokládá v roce 2008.

Zaměřit se na využití operačních programů (Vzdělávání) pro další rozvoj studijních programů, jejich inovaci a zkvalitňování.

Termín: prosinec 2007, odpovídá: proděkan pro vnější vztahy

Plnění: Možnosti využití operačních programů byly průběžně analyzovány, vzhledem k posunu vypsaní termínů výzev na rok 2008 se předpokládá podání projektů Operačních programů (Vzdělávání pro konkurenceschopnost) v roce 2008.

Připravit podmínky pro tvorbu nových multimediálních a distančních studijních opor v souvislosti s rozvojem e-learningu a dalších forem vzdělávání.

Termín: prosinec 2007, odpovídá: proděkan pro pedagogickou činnost

Plnění: Podmínky pro tvorbu studijních opor v souvislosti s rozvojem e-learningu a dalších forem vzdělávání byly řešeny v součinnosti s ostatními organizačními složkami univerzity podáním celouniverzitního rozvojového projektu. Tento projekt je na LDF řešen v roce 2008.

Připravit diverzifikaci studia a rozšíření nabídky studijních příležitostí o nové obory a programy – Hospodaření s přírodními zdroji tropických oblastí (Bc), Agrolesnictví tropů a subtropů (Mgr), Stavby na bázi dřeva (Bc), Dřevařské inženýrství – kombinovaná forma studia (Mgr), Arboristika a Biologie dřevin (Bc), Biologie dřevin (Mgr), Bionika (Bc), Tvorba a výroba nábytku (Bc), Vývoj a tvorba nábytku (Mgr), Výroba nábytku (Mgr), Procesy tvorby nábytku (PhD) a European forestry (Bc).

Termín: prosinec 2007, odpovídá: proděkan pro vnější vztahy

Plnění: Nové studijní programy a obory byly v roce 2007 připraveny k akreditaci a předloženy interní akreditační komisi MZLU (Dřevařské inženýrství – kombinovaná forma studia, Arboristika, Hospodaření s přírodními zdroji tropických oblastí), nově byl v roce 2007 akreditován bakalářský studijní program Stavby na bázi dřeva s platností akreditace do 31.10.2013. U ostatních studijních programů, navržených k akreditaci byly v roce 2007 postupně zpracovávány připomínky a tyto spisy budou předloženy v roce 2008.

Zahájit práce na přípravě nové struktury a organizace výuky ve vybraných studijních programech (modulové a blokované uspořádání výuky).

Termín: prosinec 2007, odpovídá: proděkan pro pedagogickou činnost

Plnění: Na možnostech modulového a blokovaného uspořádání výuky se začalo pracovat v rámci přípravy akreditace nového studijního programu European forestry. Realizace blokované struktury výuky v tomto SP je vázána na úspěšnost akreditačního řízení v roce 2008.

Připravit podkladový materiál ke konkretizaci možností a kritériím pro využití výsledků Národních srovnávacích zkoušek v přijímacím řízení na LDF.

Termín: srpen 2007, odpovídá: proděkan pro pedagogickou činnost

Plnění: Možnosti využití Národní srovnávací zkoušky (NSZ) v přijímacím řízení uchazečů o studium na LDF byly v roce 2007 analyzovány. LDF po uzavření smlouvy se společností SCIO, zajišťující v ČR tento typ přijímací zkoušky a po schválení AS LDF v říjnu roku 2007 zařadila NSZ do přijímacího řízení uchazečů o studium v Bc. SP Nábytek v roce 2008.

Vypracovat návrh nového modelu praxí pro všechny studijní obory v součinnosti se ŠLP a dalšími podnikatelskými subjekty v lesnictví, krajinářství, dřevařství a nábytkářství.

Termín: prosinec 2007, odpovídá: proděkan pro vnitřní vztahy

Plnění: Návrh nového modelu praxí nebyl zatím dokončen. Na základě analýzy akreditačních spisů, současného stavu průběhu praxí a zpětných vazeb studentů a zaměstnavatelů byly vypracovány podklady pro návrh nového modelu praxí. Podklady pro návrh byly předloženy pedagogickým komisím. Pedagogické komise je postupně projednávají, v průběhu roku 2008 očekáváme zprávy jednotlivých komisí a na jejich základě vypracování několika variant nového modelu praxí dle studijních programů. Úkol tedy pokračuje v roce 2008.

B. Oblast vědy, výzkumu, vývoje, umělecké a další tvůrčí činnosti

Vypracovat koncepci vědecko-výzkumné činnosti fakulty v lesnických, krajinářských, dřevařských a nábytkářských oborech.

Termín: prosinec 2007, odpovídá: vedoucí ústavů a děkan

Plnění: Ve výzkumné činnosti byla v roce 2007 provedena inventura přístrojového a metodického vybavení jednotlivých pracovišť LDF MZLU. Zhodnoceny byly rovněž publikační možnosti jednotlivých oborů a jejich postavení z hlediska domácí a evropské, resp. světové vědy. Na úrovni ústavů byly zpracovány podkladové materiály pro vytvoření přehledu možnosti LDF MZLU v tvůrčí činnosti. Tyto podkladové materiály jsou v současnosti zpracovávány. Důvodem odložení předložení jednotného koncepčního materiálu je výrazně odlišný výkon ústavů v tvůrčí činnosti, spolu s nedodržením požadované osnovy z pohledu ústavů. Úkol byl přesunut do roku 2008. V roce 2008 bude předložen k diskusi koncept tvůrčí činnosti na LDF MZLU v Brně, vycházející z inventarizace přístrojového a metodického vybavení jednotlivých pracovišť v roce 2007. Koncepce vědy a výzkumu na LDF je závislá především na aktivitě jednotlivých týmů, u řady týmů však podléhá jejich zapojení do organizační struktury LDF MZLU. Bez provedené restrukturalizace lze očekávat změny po případných změnách.

Hodnotit kvalitu vědecko-výzkumné činnosti uplatňováním postupů periodické evaluace všech akademických pracovníků.

Termín: prosinec 2007, odpovídá: proděkan pro vědecko-výzkumnou činnost

Plnění: Byly vypracovány návrhy, nedošlo ke konsenzu. Řešení pozastaveno s ohledem na systém evaluace v UIS.

Připravit motivační program a pravidla podpory aktivní účasti studentů doktorského studia na mezinárodních akcích.

Termín: prosinec 2007, odpovídá: proděkan pro vědecko-výzkumnou činnost

Plnění: Bylo splněno.

Prioritně podporovat vytváření společných pracovišť s veřejnými vědecko-výzkumnými institucemi a jinými univerzitami a připravit smlouvy o spolupráci s Ústavem systémové biologie a ekologie, Ústavem teoretické a aplikované mechaniky.

Termín: prosinec 2007, odpovídá: děkan

Plnění: Smlouva o spolupráci s Ústavem teoretické a aplikované mechaniky byla připravena. Spolupráce s USBE v.v.i. je postupně realizována, je vytvářeno společné pracoviště s UEL LDF MZLU a dochází k personálnímu propojení obou pracovišť. Dále je realizována smlouva s Ústavem geoniky AV ČR a Oddělením ekologie lesa VÚKOZ v.v.i.

Reakreditovat obory habilitačního řízení a řízení pro jmenování profesorem – Ekologie lesa, HÚL, Lesnická a dřevařská technika, Tvorba a ochrana krajiny, Zpracování dřeva; nově akreditovat obor habilitačního řízení a řízení pro jmenování profesorem Fytologie lesa a Nábytek, obor habilitačního řízení Materiálové inženýrství.

Termín: prosinec 2007, odpovídá: proděkan pro vědecko-výzkumnou činnost

Plnění: Bylo splněno.

Rozvíjet spolupráci ve společných formách výzkumu a vývoje v rámci Klastru českých nábytkářů, případně dřevařských klastrů.

Termín: prosinec 2007, odpovídá: Doc. Brunecký a děkan

Plnění: Spolupráce v Klastru českých nábytkářů byla v roce 2007 realizována. Je plněno průběžně.

Podporovat vědecko-výzkumné týmy zaměřené na mezioborovou spolupráci.
Termín: prosinec 2007, odpovídá: proděkan pro vědecko-výzkumnou činnost
Plnění: Je plněno průběžně.

Vyhodnotit efektivitu řešení výzkumného záměru.
Termín: prosinec 2007, odpovídá: proděkan pro vědecko-výzkumnou činnost a koordinátor VZ
Plnění: Bylo splněno formou periodického hodnocení VZ v roce 2007.

C. Oblast rozvoje lidských zdrojů

Navrhnout systém podpory kvalifikačního růstu všech pracovníků na fakultě, naplňovat a vyhodnocovat plán odborného růstu akademických pracovníků. Navrhnout systém hodnocení činnosti studentů doktorského studia.

Termín: prosinec 2007, odpovídá: děkan

Plnění: Systém hodnocení činnosti studentů doktorského studia byl navržen a realizován, systém podpory kvalifikačního růstu všech pracovníků na fakultě byl navržen.

Zpracovat systém evaluace tvůrčí a pedagogické aktivity jako motivačního nástroje na úrovni práce ústavů.

Termín: prosinec 2007, odpovídá: děkan

Plnění: Úkol splněn nebyl. Pro hodnocení práce na všech úrovních schází na úrovni univerzity evaluační systém vycházející z UIS. Přes počáteční předpoklady a žádosti z konce roku 2006 a počátku roku 2007 směrem k rektorátu nebyl tento požadavek, který je jedním z podkladových nástrojů hodnocení ústavů a systemizace, realizován. Rovněž schází kvantifikace úvazků na různých pozicích.

Podporovat nadané studenty formou prospěchových a mimořádných stipendií, motivovat nadané studenty i k vědecko-výzkumné činnosti organizováním studentských konferencí, zapojením do výzkumu (PVS) a dalšími motivačními prvky.

Termín: prosinec 2007, odpovídá: proděkan pro vědecko-výzkumnou činnost

Plnění: Bylo splněno.

Navrhnout pravidla systemizace pracovních míst na fakultě a stabilizace personálního zabezpečení lesnických, krajinářských, dřevařských a nábytkářských oborů.

Termín: prosinec 2007, odpovídá: děkan

Plnění: Úkol splněn nebyl. Tento bod předpokládal řešení v těsné souvislosti restrukturalizací fakulty, která nebyla realizována. Postup realizace v roce 2008 je závislý na postupu restrukturalizace LDF MZLU.

D. Oblast řízení

Připravit reformu řízení fakulty a delegování pravomocí. Revidovat organizační strukturu fakulty a inovovat ji v souladu s dlouhodobým záměrem včetně systemizace míst.

Termín: prosinec 2007, odpovídá: děkan

Plnění: Úkol splněn nebyl. Postup realizace v roce 2008 je závislý na postupu restrukturalizace LDF MZLU. Úkol byl přesunut do roku 2008.

E. Oblast informačních technologií

Zavést a kontrolovat dodržování pravidel pro využívání informačních a komunikačních technologií na fakultě, zavést individuální zodpovědnost za legalizaci využívání software a dat na osobních počítačích formou osobního auditu výpočetní techniky.

Termín: červen 2007, odpovídá: děkan

Plnění: Bylo splněno vydáním a realizací Opatření děkana č.1/2007, podle kterého každý zaměstnanec byl povinen provést audit všech počítačů, které má v inventárním seznamu, vytvořit seznam užívaného SW a doložit jeho legální užívání. Všechny dokumenty musí být ke každému počítači vedeny na sekretariátech ústavů ve zvláštní složce.

Postupně zahájit realizaci projektu LinFUN, položit základy celofakultního terminálového řešení a zavést podmínky postupné náhrady počítačových stanic terminály na ústavech a v učebnách.

Termín: červen 2007, odpovídá: proděkan pro vnitřní vztahy

Plnění: Bylo splněno. Terminálové řešení bylo spuštěno a je otevřeno pro každého zájemce. Do provozu byly uvedeny příslušné servery, bylo pořízeno prvních 20 terminálů, které byly postupně distribuovány zájemcům, postupně bylo (a stále) je vylepšováno uživatelské prostředí, help desky, nabídka SW, apod.

Zahájit práce na naplnění e-learningové aplikace, provést inventarizaci všech multimediálních výukových materiálů vzniklých na LDF (zejména z projektů FRVŠ), ošetřit autorská práva před jejich zařazením do aplikace.

Termín: prosinec 2007, odpovídá: proděkan pro vnitřní vztahy

Plnění: Bylo splněno. Celkem bylo v rámci působnosti FRVŠ na LDF vytvořeno 29 multimediálních učebních pomůcek a další se chystají pro rok 2008. E-learningovým metodikem pro LDF byl vyškolen R. Žáček.

Rozšířit bezdrátovou síť FARO na LDF ve spolupráci s OKV v rámci projektu z Fondu rozvoje sdružení CESNET.

Termín: prosinec 2007, odpovídá: proděkan pro vnitřní vztahy

Plnění: Byly vypracovány podklady pro projekt předkládaný UIKT, který však CESNET nepodpořil. Na konci roku bylo odsouhlaseno, díky dostatečnému zůstatku finančních prostředků v rozpočtu, vedením univerzity nakoupit technické zabezpečení (tzn. antény), v současnosti probíhá proměrování, realizace v průběhu prvního čtvrtletí 2008 podle plánu přístupových bodů předaných UIKT děkanátem LDF.

F. Oblast účelové činnosti

V součinnosti s ústavu průběžně zkvalitňovat účelovou činnost na ŠLP Křtiny. Aktualizovat její strukturu a zlepšovat materiální a personální zabezpečení.

Termín: prosinec, odpovídá: vedoucí ústavů a proděkan pro vnitřní vztahy

Plnění: Bylo splněno. Všechny úkoly účelové činnosti, které vzešly z výběrového řízení, byly realizovány, kromě jednoho, kde nebyla uzavřena dohoda s dodavatelem služeb z důvodu vysokých cenových požadavků, tento úkol byl odložen na příští rok (podrobnosti ve Rozboru účelové a hospodářské činnosti ŠLP za rok 2007).

Připravit Plán účelové činnosti pro rok 2008.

Termín: listopad 2007, odpovídá: proděkan pro vnitřní vztahy

Plnění: Bylo splněno. Podrobnosti v Plánu činnosti účelové a hospodářské činnosti ŠLP na rok 2008. Všechny návrhy ústavů na řešení úkolů byly finančně pokryty zvýšenou částkou

určenou fakultou na účelovou činnost (1.960.000,- Kč), proto nebylo třeba realizovat výběrové řízení.

Připravit návrh využití materiálně-technické základny včetně nemovitého majetku ŠLP Křtiny pro zabezpečení rozvoje dřevařských oborů.

Termín: prosinec 2007, odpovídá: proděkan pro vnitřní vztahy

Plnění: Poradním sborem ŠLP byla ustavena komise, která se měla tímto úkolem zabývat, bohužel se v roce 2007 z procesních důvodů nesešla. Na úkolu se také začalo pracovat v rámci přípravy Technologického centra, zatím nesplněno. Plnění úkolu je předmětem řešení Technologického centra v rove 2008-2013.

G. Oblast materiálně-technického rozvoje

Provést inventuru movitého a nemovitého majetku LDF. Při vybavování laboratoří přednostně realizovat zavádění špičkových technologií, vypracovat projekty na založení certifikačních a akreditovaných pracovišť na fakultě.

Termín: prosinec 2007, odpovídá: děkan

Plnění: Bylo splněno.

Připravit koncepci vícezdrojového financování fakulty s prioritním cílem podpořit lidské zdroje a obnovit přístrojové vybavení laboratoří, pracoven a poslucháren fakulty s jednoznačnou podporou zavádění špičkových technologií v oborech.

Termín: prosinec 2007, odpovídá: děkan

Plnění: Úkol splněn nebyl. V roce 2007 nedošlo k očekávanému vyjasnění financování vědy v ČR z hlediska vyhlášení priorit výzkumu a otevření nových programů na podporu vědy a výzkumu, ze kterých bude hrazena významná část výzkumných aktivit. Potřeby tvůrčí činnosti jsou hrazeny z aktivit řešitelů jednotlivých týmů, stále schází zdroje pro výraznější institucionální podporu. Vícezdrojové financování se v současné době uplatňuje u dílčích týmů, kde jsou řešitelé významnějších projektů VaV. Problémem je stále se měnící a dosud neujasněné finanční a právní prostředí vědy a výzkumu v ČR. V současné době jsou řešeny především otázky, jak dofinancovat projekty z neveřejných zdrojů, když prostředky univerzity jsou považovány za zdroje veřejné apod. V roce 2008 bude hledána možnost zdrojů pro dofinancování projektů ze soutěží a to jak v oblasti veřejných, tak i v oblasti neveřejných zdrojů. Budou vytvořena pravidla a hledány zdroje pro financování post-doc pobytů, jako jedné z priorit rozvoje VVC.

Provést inventarizaci vybavení učeben a vypracovat plán údržby. Pro zvýšení kvality výuky zabezpečit údržbu a modernizaci učeben a cvičeben na fakultě – B11, B12, B21, B22, B36, B42, B43, B44, B45, T17, T18, T27, T28. Realizovat stavební rekonstrukci učeben B32 a B34.

Termín: prosinec 2007, odpovídá: děkan

Plnění: Bylo splněno. Pracovní skupina IT komise děkana LDF provedla inventarizaci učeben, za spolupráce s vedoucími ústavů byl vytvořen seznam požadavků a potřeb, který byl v prázdninovém období realizován v rozsahu uvedeém v bodě 1.7.3., jakož i rekonstrukce učeben B32 a B34 v rámci projektu FR VŠ a stavebních investic.

Připravit a vybavit multifunkční laboratoř krajinného inženýrství.

Termín: prosinec 2007, odpovídá: Prof. Vyskot

Plnění: Bylo splněno.

Pokračovat ve screeningu přípravy nového pavilonu „U“ a připravit koncepci rozvoje technologického centra.

Termín: prosinec 2007, odpovídá: Doc. Nikl a děkan

Plnění: Bylo splněno.

4.1.4.2 Internacionalizace

A. Budování evropského společného prostoru

Využívání základní platformy univerzitní spolupráce zemí EU – program Long-Life/Erasmus (LLP/Erasmus), jeho plná institucionalizace na Lesnické a dřevařské fakulty Mendelovy zemědělské a lesnické univerzity v Brně, mobility studentů a učitelů.

Termín: prosinec 2007, odpovídá: proděkan pro vnější vztahy

Plnění: Bylo splněno.

V programu LLP/Erasmus stimulovat vybrané partnerské školy z hlediska přímé vazby na vstup LDF do vědeckovýzkumných projektů/poradenské činnosti na teamů těchto konkrétních škol.

Termín: prosinec 2007, odpovídá: proděkan pro vnější vztahy

Plnění: Bylo splněno.

V programu LLP/Erasmus pokračovat ve volbě perspektivních partnerů a uzavírat s nimi patřičné smlouvy, respektovat politickou názorovou hladinu Evropské komise v nabídce studijních příležitostí v zahraničí pro domácí studenty.

Termín: prosinec 2007, odpovídá: proděkan pro vnější vztahy

Plnění: Bylo splněno.

Podporovat konání významné mezinárodní akce – světové konference IFSA (International Forestry Students Association) na Lesnické a dřevařské fakulty Mendelovy zemědělské a lesnické univerzity v Brně: Mezinárodního symposia studentů lesnictví (International Forestry Students Symposium – IFSS).

Termín: prosinec 2007, odpovídá: proděkan pro vnější vztahy

Plnění: Bylo splněno.

Společně s University of Applied Science Rovaniemi připravit a koordinovat joint master degree pro magisterský studijní program „European Forestry“, 2-leté studium, prezenční forma, anglický jazyk, 3 semestry v ČR, 1 semestr ve Finsku. Nutností je souběžná akreditace jednoho akreditačního spisu v obou partnerských zemích.

Termín: prosinec 2007, odpovídá: proděkan pro vnější vztahy

Plnění: Bylo splněno. Uzavřena byla tvorba joint master degree programu s univerzitou Paris Tech Paříž při přímé spolupráci s její součástí ENSAM Cluny. Název programu je Materiál Science, v současnosti je schvalován na národních úrovních a připravuje se akreditační spis.

Zahájit společnou koordinaci s francouzským partnerem ENSAM Cluny, resp. Ecole des beaux-arts de Saint-Etienne pro joint degree v magisterském studijním programu Nábytkové inženýrství, resp. Dřevařské inženýrství (prezenční forma, anglický a francouzský jazyk, 2 semestry v ČR, 2 semestry ve Francii).

Termín: prosinec 2007, odpovídá: proděkan pro vnější vztahy

Plnění: Bylo splněno.

Přípravit alespoň jeden bakalářský, magisterský a doktorský studijní program v anglickém jazyce s využitím mezioborové spolupráce při zajištění výuky.

Termín: prosinec 2007, odpovídá: proděkan pro vnější vztahy

Plnění: V přípravě je tříletý bakalářský studijní program (Management of Natural Resources in the Tropic), dvouletý magisterský studijní program (European Forestry) a dva studijní obory doktorandského studia (Botany a Forest Ekology).

4.1.4.3 Kvalita a kultura akademického života

A. Oblast komunikace s veřejností

Ve spolupráci s prorektorem pro zahraniční styky zpracovat jednotný systém propagace fakulty.

Termín: prosinec 2007, odpovídá: děkan

Plnění: Bylo splněno. Byla ustanoven pracovní tým LDF pro oblast „public relations“ vyhláškou proděkana č. 1/2007

Vypracovat roční plán fakulty v oblasti „public relations“.

Termín: prosinec 2007, odpovídá: proděkan pro vnitřní vztahy

Plnění: Bylo splněno jmenováním Pracovní skupiny PR na LDF, která zahájila činnost. Předsedou skupiny byl jmenován Ing. Martin Čermák, který se stal členem Komise rektora pro styk s veřejností. Byly navrženy a vytištěny nové informační letáky pro jednotlivé studijní programy tak, aby byly k dispozici na Gaudeamu, byly zahájeny práce na nástěnkách v přízemí, byl vytvořen plán pravidelných i jednorázových akcí LDF pro veřejnost.

Přípravit podkladové materiály pro zavedení jednotného vizuálního stylu.

Termín: prosinec 2007, odpovídá: děkan

Plnění: Bylo splněno. LDF je bytostně vázána v tomto úseku činnosti na termíny realizace celouniverzitního projektu JVS.

5 Internacionalizace

5.1 Strategie LDF v oblasti mezinárodní spolupráce, prioritní oblasti

V oblasti mezinárodní spolupráce navázala LDF MZLU v Brně v roce 2007 na prioritní oblasti stanovené Dlouhodobým záměrem rozvoje pro období 2006 – 2010. Vedle zapojení do mezinárodních projektů ve vědě a výzkumu, členství v mezinárodních organizacích, přímé spolupráce s partnerskými univerzitami, podpory společných studijních programů se zahraničními partnery, zavádění stále širší nabídky anglicky vyučovaných jednotlivých předmětů, realizovala fakulta internacionalizaci v oblasti vlastních zahraničních styků, ale i prostřednictvím podpory rozvoje kompetencí zaměstnanců fakulty nezbytných pro proces internacionalizace.

Klíčovým mezinárodním programem, v němž se strategie vedení fakulty v oblasti mezinárodní spolupráce, zásadně projevuje je program Evropské unie LLP/Erasmus zaměřený na tvorbu a profilaci jednotného celoevropského univerzitního prostoru. Zaměstnanci a studenti LDF mají možnost zapojení do bilaterální spolupráce s následujícími 70 partnery:

Belgie: 2 partneři

1. Univerzity of Gent
2. H.E.P.H.O. Tournai

Dánsko: 1 partner - University of Copenhagen

Estonsko: 1 partner - Estonian Univerzity of Life Science Tartu

Finsko: 9 partnerů

1. Univerzity of Joensuu
2. North Karelia Polytechnic Joensuu
3. Univerzitu of Helsinki
4. Kymenlaakso Polytechnic Kotka
5. Mikkeli Polytechnic
6. Oulu Polytechnic
7. Rovaniemi Polytechnic
8. Seinäjoki Polytechnic
9. HAMK University of Applied Sciences Hämeelina

Francie: 7 partnerů

1. Ecole Supérieure d'Angers
2. Engref Nancy
3. UHP Nancy – Enstib Epinal
4. ENSAM Cluny
5. Université de Metz – IUT
6. Ecole des beaux-arts de Saint-Etienne
7. Lycée Forestier de Croigny

Irsko: 2 partneři

1. University College Dublin
2. Mayo Institute of Technology Galway

Itálie: 6 partnerů

1. Università degli studi di Firenze

2. Università degli studi di Palermo
3. Università degli studi di Padova
4. Università degli studi di Torino
5. Università degli studi di Basilicata
6. Università degli studi di Udine

Litva: 1 partner – Siauliai University

Lotyšsko: 1 partner – Latvia University of Agriculture Jelgava

Maďarsko: 3 partneři

1. University of West Hungary Sopron
2. Corvinus University of Budapest
3. Szent Istvan University Godollo

Německo: 9 partnerů

1. Fachhochschule Rottenburg
2. Fachhochschule Rosenheim
3. Albert-Ludwigs-Universität Freiburg
4. Georg-August-Universität Göttingen
5. Technische Universität Dresden
6. Justus-Liebig-Universität Giessen
7. Anhalt University of Applied Science Kothen
8. Gottfried Wilhelm Leibnitz Universität Hannover
9. Technische Universität München

Nizozemí: 4 partneři

1. Larenstein International Agriculture College
2. Wageningen University
3. CAH Dronten
4. HAS den Bosch

Norsko: 2 partneři

1. Norwegian University of Life Science As
2. Hedmark University College Elverum

Polsko: 4 partneři

1. Akademia Rolnicza we Wroclawiu
2. Opole University of Technology
3. Akademia Rolnicza w Krakowie
4. Warsaw Agricultural University

Rakousko: 2 partneři

1. Universität für Bodenkultur (BOKU) Wien
2. Leopold-Franzens Universität Innsbruck

Rumunsko: 1 partner - Universitatea Transilvania din Brasov

Řecko: 2 partner

1. Aristotle University Thessaloniki
2. Technologiko Ekpedeftiko Idrima(T.E.I) Larissas

Slovensko: 1 partner - Technical University in Zvolen

Slovinsko: 1 partner - University of Ljubljana

Španělsko: 7 partnerů

1. UP Madrid – E.T.S. Ingenieros de Montes
2. UP Madrid – E.U.I.T. Forestal
3. Universidad Politécnica de Valencia – E.P.S.G.
4. Universidade de Vigo – E.U.E.T. Forestal
5. Univerisdad de Córdoba
6. Universidad de Granada
7. Universidad Pública de Navarra

Švédsko: 1 partner – Swedish University of Agricultural Sciences Umea

Turecko: 1 partner - Suleyman Demirel University Isparta

Velká Británie: 2 partneři

1. Barony College Dumfries
2. Inverness College – Scottish School of Forestry

5.2 Nabídka studia v cizích jazycích, společné studijní programy

Z hlediska společných studijních programů je vhodné zdůraznit, že v průběhu roce 2007 vedení Lesnické a dřevařské fakulty Mendelovy zemědělské a lesnické univerzity v Brně spolu s vedením Arts et metiers-ParisTech Cluny (www.cluny.ensam.fr), Francie, předložilo ucelený materiál pro Ministerstvo školství, mládeže a tělovýchovy ČR, Praha, a MINISTERE DE L'ENSEIGNEMENT SUPERIEUR ET DE LA RECHERCHE, Paříž, návrh společného magisterského studijního programu „joint-master degree, MSc. in Wood Material Science“. V jeho rámci je navržen přímý celosemestrální pobyt francouzských studentů na Lesnické a dřevařské fakulty Mendelovy zemědělské a lesnické univerzity v Brně v průběhu letního semestru I. ročníku daného magisterského studijního programu a brněnských studentů v proběhu zimního semestru II. ročníku programu. Daný materiál byl připraven na základě principů ECTS se zdůrazněním excelence Diploma Supplement, zdůrazňující společný charakter výuky v Cluny a Brně.

Z hlediska nabídky předmětů vyučovaných v anglickém jazyce si vedení fakulty dovoluje předložit obsáhlý, zcela konkrétní materiál se zdůrazněním nově otevřených předmětů v roce 2007 a vlastní výukou v průběhu roku 2007.

5.2.1 SEZNAM VYUČOVANÝCH PŘEDMĚTŮ V ANGLICKÉM JAZYCE včetně počtu kreditů

1	CAD/CAM Application in Wood-working Industry	4
2	Dendrology and Ecology of Forest Trees	5
3	Dendrometry	5
4	Ecosystems of Tropics and Subtropics	5
5	Engineering and Technology	4
6	Engineering Drawing with Cad System Application	5
7	Environmental Geochemistry	5
8	Ergonomics and Occupational Safety	4
9	Forest Access Roads	5

10	Forest Botany	4
11	Forest Ecology	5
12	Game Management in European Concept	4
13	Geobiocenology	5
14	GIS Fundamentals	5
15	Insect Pests of Woody Plants	4
16	Introduction to Remote Sensing	5
17	Landscape Ecology and Nature Conservation	5
18	Logging and Transport of Timber	5
19	Pathology of Woody Plants	5
20	Sawmill Production	5
21	Soil Biology	5
22	Soil Science	5
23	Surveying and Land Records	5
24	Utility Plants of Subtropics and Tropics	5
25	Wood Anatomy	5
26	Wood Science	5

V roce 2007 byly zcela nově připraveny a dosud neotevřeny tyto dva předměty:

1	Applied Genetics	5
2	Mathematics	5

V roce 2007 byly zcela nově připraveny a již během kalendářního roku 2007 (v jeho druhé části, tj. zimním semestru akademického roku 2007/8) otevřeny tyto tři předměty:

1	Biotechnology of Forest Trees	4
2	Economics of Sustainable Resource Management	5
3	English	-

5.3 Zapojení LDF do mezinárodních vzdělávacích programů a programů výzkumu a vývoje

Vedení Lesnické a dřevařské fakulty Mendelovy zemědělské a lesnické univerzity v Brně v průběhu roku 2007 přijalo studenty ze zahraničí, vyslalo své studenty do zahraničí, vyslalo své učitele do zahraničí, přijalo učitele ze zahraničí, přijalo hosty ze zahraničí a začalo realizovat program pomoci přijíždějícím studentům – tzv. Buddy program. Zde předkládá konkrétní údaje a to pro první polovinu roku 2007 a druhou polovinu téhož roku odděleně:

5.3.1 Incoming Erasmus studenti

Letní semestr: země, univerzita

Finsko	University of Helsinki
	ENGREF Nancy
Itálie	Universita di Palermo

Litva	Siauliai University
Maďarsko	Corvinus Un. of Budapest
Španělsko	UPM Madrid Montes
	Universidad de Vigo
	Valencia
Turecko	Suleyman Demirel University

Zimní semestr: země, univerzita

Turecko	Suleyman Demirel University
Itálie	Universita della Basilicata
Německo	Universität Freiburg
	Technische Universität Dresden
Španělsko	UP Valencia (EPS Gandia)
	Valencia
	Universidad de Córdoba
	Universidad Publica de Navara
	Technical University of Madrid

5.3.2 Outgoing Erasmus studenti:

Letní semestr: země, univerzita

Finsko	Joensuu
	North Karelia J.
	Mikkeli
	Rovaniemi
	Sejnäjoki
Itálie	Firenze
Německo	Freiburg
Nizozemí	Wageningen
Španělsko	Valencia
Švédsko	Umea

Zimní semestr: země, univerzita

Finsko	Mikkeli Polytechnic
	<i>Oulu (student z agra)</i>
	Rovaniemi Polytechnic
	Sejnäjoki Polytechnic
	University of Joensuu
Francie	Skupina škol FESIA – Angers
	Toulouse, Lille, Beauvais, Lyon
Itálie	Universita di Firenze
Irsko	University College Dublin
Německo	Universität Freiburg
	Fachhochschule Rosenheim
Nizozemí	Wageningen University
Polsko	Agricultural University of Krakow
Rakousko	BOKU Wien

Slovensko	University of Ljubljana
Španělsko	Universidad de Vigo
Švédsko	SLU
Turecko	Suleyman Demirel University
Velká Británie	Inverness College

5.3.3 Incoming Erasmus učitelé

Zahraníční host	Stát, organizace	Termín přijetí
Jana Krajňáková, Doc. Ing.	Itálie, univerzita Udine	14.-20.10., 4.-12.12.
David H. Jackson, prof.	USA, Montana, Missoula, C.M. Center	23.9. -83 pobytových dní
Kathleen O. Jackson, Ph.D.	USA, Montana, Missoula, C.M. Center	23.9. -83 pobytových dní

5.3.4 Celkový přehled všech hostů na LDF

Zahraníční host	Stát, organizace	Termín přijetí	Počet přijímaných osob
Andreas Sickert	Německo, Stadforsten Leipzig	7.-10.10.	
Bernard slippers, Ph.D.	Jihoafrická republika, Department of Genetics, Centre of Excellence in Tree Health Biotechnology of Pretoria	24.-30.9.	
Bianca Hinze	Jihoafrická republika, Forestry and Agricultural Biotechnology Institute (FABI), University of Pretoria	18.6.-27.6.	
Brett Hurley	Jihoafrická republika, Forestry and Agricultural Biotechnology Institute (FABI), University of Pretoria	18.6.-27.6.	
David H. Jackson, prof.	USA, Montana, Missoula, C.M. Center	23.9. -83 pobytových dní	
Ekaterina Shorokhova, Associate Professor, Dr.	Rusko, Saint Petersburg State Forest Academy	24.-30.9.	
Gazeev Maxim	Rusko	10.-14.9.	
Heikki Lehmonen	Finsko, Mikkeli University of Applied Science	10.-14.10.	6
Helmut Schume, Prof.	Rakousko, BOKU Wien	7.-10.10.	
Charles G. Terry Shaw, chief Scientist	USA, Western Wildlands Environmental Threats Assesment Center USDA Forest Srvce, Oregon	24.9.-30.9.	
Igor Anič, Ass.Prof.Dr.	Chorvatsko, Šumarski fak. Zagreb	7.-10.10.	
Ion Barbu, Dr.	Rumunsko, Forest Research Institute, Campulung a Forest Faculty of University Suceava	16.-21.7.	3
Jana Krajňáková, Doc. Ing.	Itálie, univerzita Udine	14.-20.10., 4.-12.12.	

Kathleen O. Jackson, Ph.D.	USA, Montana, Missoula, C.M. Center	23.9. -83 pobytových dní	
Ladislav Vagra, Ing.	Slovensko, Lesy SR	7.-10.10.	
Maria Zabecka	Polsko, AR-lesnická fakulta Krakow	21.-30.8.	
Milan Orsanič, Ass.Prof.Dr.	Chorvatsko, Šumarski fak. Zagreb	7.-10.10.	
Min Woong Lee, Prof.	Korea, Dept. Biology, Dongguk University Chung-gu, Pil-dong, Seoul. 100-715	26.6.-26.7.	2
Terin Alexander	Rusko	10.-14.9.	
Wojciech Zabecki, Prof. Dr. Ing.	Polsko, lesnická fakulta AR Krakow	1.10.-7.10.	
XuDong Zhou, Ph.D., Prof.	Čína, China Eucalypts Research Centre, Senior Research Fellow	24.9.-2.10.	2
Young Woon Lim Ph. D.	Čína, School of Biological Science, Seul National University	24.9.-10.10.	

5.3.5 Zapojení studentů v programu Buddy:

Vedení Lesnické a dřevařské fakulty Mendelovy zemědělské a lesnické univerzity v Brně konstatuje, že v průběhu letního semestru akademického roku 2006/7 se do Buddy programu zapojila 12 studentů fakulty a v průběhu zimního semestru akademického roku 2007/8 15 studentů .

5.4 Mobilita studentů a akademických pracovníků (oběma směry)

Vedení Lesnické a dřevařské fakulty Mendelovy zemědělské a lesnické univerzity v Brně předkládá vyplněné tři požadované tabulky a to bez úpravy počtu sloupců, tj. i při nulovém transferu ponechává daný sloupec.

Konkrétní výstupy za rok 2007 jsou tyto:

Tabulka 11 a

Program	LLP (Socrates)							
	Erasmus	Comenius	Grundtvig	Lingua	Minerva	Leonardo	Jean Monnet	Erasmus Mundus
Počet projektů	-	-	-	-	-	-	-	-
Počet vyslaných studentů	LS 16 ZS 27	-	-	-	-	1	-	-
Počet přijatých studentů	LS 6 ZS15 Z ost. fakulty 19	-	-	-	-	-	-	-
Počet vyslaných ak. pracovníků	14	-	-	-	-	7	-	-
Počet přijatých		-	-	-	-		-	-

ak. pracovníků.								
Dotace (v tis. Kč)		-	-	-	-	-	-	-

Tabulka 11 b

Program	Ceepus	Aktion	Kontkt	Fulbrigt	EHP Norsko
Počet projektů	1	-	-	-	-
Počet vyslaných studentů	1	-	1	1	1
Počet přijatých studentů	1	-	-	-	-
Počet vyslaných akademických pracovníků	-	-	1	-	2
Počet přijatých akademických pracovníků	1	-	-	-	-
Dotace (v tis. Kč)	nevyplněno, (stip. 21 000 Kč)				

Tabulka 11 c

Program	Vládní stipendia	Přímá spolupráce/z toho meziuniverzitní Rozvojové programy	
		v Evropě/z toho Rozvoj. progr.	mimo Evropu/z toho Rozvoj. progr.
Počet vyslaných studentů	-	2	5
Počet přijatých studentů	1	-	-
Počet vyslaných akademických pracovníků	-	6	-
Počet přijatých akademických pracovníků	-	-	-

6 Další aktivity fakulty

6.1 Zkušebny

Do LDF jsou organizačně začleněny dvě zkušebny: Zkušebna nábytku Brno, která je umístěna v areálu MZLU v Brně-Černých Polích (budova „T“); má oddělené hospodaření a její řízení spadá pod Ústav nábytku, designu a bydlení. Dále je to Zkušebna stavebně truhlářských výrobků s pracovištěm ve Zlíně. I tato zkušebna má vlastní režim hospodaření.

6.2 Účelová činnost

Účelová činnost je pro LDF vykonávána na ŠLP Masarykův les Křtiny, a to v rámci předem schválených programů. Prostředky na účelovou činnost byly pro rok 2007 z rozhodnutí děkana LDF MZLU v Brně přiděleny ve výši 1.600 tis. Kč, stejně jako v roce 2006. Na praktická cvičení posluchačů několika studijních programů ZF MZLU v Brně poskytnul její děkan částku 60 tis. Kč. Celkově tedy prostředky na účelovou činnost dosáhly výše 1.660 tis. Kč. Následující přehled poskytuje představu o čerpání nákladů na účelovou činnost fakultou:

413 - Ústav geologie a pedologie

Jmenovitý úkol			Garant (provádí)	Plán	Skut.
081	401	Naučná pedologická trasa po ŠLP ML Křtiny – rozšíření a rekonstrukce	Doc. rejšek (účel. oddělení)	15	15
Celkem:				15	15

414 - Ústav lesnické botaniky, dendrologie a geobiocenologie

Jmenovitý úkol			Garant (provádí)	Plán	Skut.
081	402	Arboretum Křtiny	Ing. Úradníček (stř. školek)	300	320
081	403	Arboretum Řícmanice a okrasné palouky	Ing. Tichá Ing. Úradníček (pol. Bílovice)	40	38
081	404	Videodatabanka přírodních rezervací ŠLP ML Křtiny	Dr. Jelínek (účel. oddělení)	40	40
081	405	TVP Habrůvka	Ing. Úradníček (stř. školek)	10	17
Celkem:				390	415

422 - Ústav tvorby a ochrany krajiny

Jmenovitý úkol			Garant (provádí)	Plán	Skut.
081	406	Prezentace hodnocení funkcí lesů na mezinárodních demonstračních objektech	Prof. Vyskot (účel. oddělení)	30	39
Celkem:				30	39

423 - Ústav lesnické a dřevařské techniky

Jmenovitý úkol			Garant (provádí)	Plán	Skut.
081	407	Organizační a věcné zabezpečení hlavních a praktických cvičení z technických předmětů	Prof. Neruda (účel. oddělení)	65	65

		na ŠLP ML Křtiny		
Celkem:			65	65

426 - Ústav zakládání a pěstění lesů

Jmenovitý úkol		Garant (provádí)	Plán	Skut.
081	408	Provoz školky Řečkovice	120	49
081	409	Výzkumná stanice Silviculturum Olomučany	150	200
Celkem:			270	249

428 – Ústav hospodářské úpravy lesů

Jmenovitý úkol		Garant (provádí)	Plán	Skut.
081	410	Opakovaná statistická inventarizace l.ú. Borky a prvotní zařízení porostů v převodu na les výběrný na ŠLP ML Křtiny	180	0
Celkem:			180	0

Školní lesní podnik Masarykův les Křtiny

Jmenovitý úkol		Garant (provádí)	Plán	Skut.
081	411	Cvičení a praxe posluchačů, vč. rez.	320	290
081	412	Propagační, exkurzní a vědecká činnost	50	21
081	413	Zabezpečení účelové činnosti v dřevařských provozech ŠLP Křtiny	180	177
081	414	Vydání paměti prof. Rudolfa Haši	50	70
081	415	Lesnický Slavín a estetika lesa	50	64
081	415	Vydání publikace Přemysla Horka Lesní lanovky	0	227
081	416	Praktická cvičení posluchačů ZF MZLU v Brně – projekt <i>Chvála stromů</i>	60	60
Celkem:			710	909

Náklady – výkon 081 – účelová činnost		Plán	Skut.
Sumář		1.660	1.692

6.3 Významné konference a semináře

V roce 2007 LDF pořádala zejména následující konference, semináře a odborné akce

Tabulka 25 – Přehled významnějších akcí pořádaných LDF

Název akce	Pořadatel, spolupořadatel, garant, prezentace	Termín konání
Setkání uživatelů IDRISI, mezinárodní seminář v Brně	Ústav geoinformačních technologií LDF MZLU v Brně	březen 2007
Pozemní laserové skenování, seminář s mezinárodní účastí	Ústav geoinformačních technologií LDF MZLU v Brně	říjen 2007
Virtualizace a virtuální zařízení MapSnack, odborný seminář	Ústav geoinformačních technologií LDF MZLU v Brně	prosinec 2007
Pedologické aspekty trvale udržitelného hospodaření v lese, odborný seminář	Ústav geologie a pedologie LDF MZLU v Brně	listopad 2007
Ohrožené dřeviny ČR	Ústav lesnické botaniky, dendrologie a geobiocenologie LDF MZLU	Únor 2007
Ekologie krajiny v ČR – výsledky, aplikace, perspektivy	Ústav lesnické botaniky, dendrologie a geobiocenologie LDF MZLU	Únor 2007
ÚSES – zelená páteř krajiny	Ústav lesnické botaniky, dendrologie a geobiocenologie LDF MZLU	září 2007
Den otevřených dveří v arboretu Řícmanice	Ústav lesnické botaniky, dendrologie a typologie LDF MZLU v Brně	září 2007
Landscape Management – Present and Future, International Scientific Conference	Ústav tvorby a ochrany krajiny LDF MZLU v Brně	září 2007
Teaching and learning – Water management EU	Ústav tvorby a ochrany krajiny LDF MZLU v Brně	listopad 2007
Krajina - Les – dřevo. Studentská vědecká konference	LDF MZLU v Brně	duben 2007
Forestry Research in the Ore Mts 2007, celostátní vědecká konference v Teplicích	Ústav ochrany lesů a myslivosti LDF MZLU v Brně	březen 2007
Obhospodařování lesů v měnících se podmínkách prostředí., mezinárodní konference ve Zvolenu	Ústav zakládání a pěstění lesů LDF MZLU v Brně	září 2007
Kolokvium Brno-Tharandt.	Ústav zakládání a pěstění lesů LDF MZLU v Brně	říjen 2007
Systémy a obnova lesa na lužních stanovištích, mezinárodní konference v rámci IUFRO	Ústav zakládání a pěstění lesů LDF MZLU v Brně	říjen 2007
Biomasa – současná a budoucí energetická základna (celostátní seminář)	Ústav základního zpracování dřeva LDF MZLU v Brně	listopad 2007
Nové trendy ve vývoji dřevostaveb a	Ústav základního zpracování dřeva LDF	září 2007

konstrukčních materiálů na bázi dřeva, seminář v rámci mezinárodního veletrhu Woodtec		
Mezinárodní veletrh Mobitex, prezentace a 2. cena za křeslo Ing. Svobody	Ústav nábytku, designu a bydlení LDF	březen 2007
Mezinárodní veletrh Woodtec, nemocniční lůžko FIIM MPO, workshop	Ústav nábytku, designu a bydlení LDF	září 2007
Změny lesního prostředí pod vlivem hospodářské aktivity člověka, seminář pro členy skupiny 2.2. projektu EFORWORD s mezinárodní účastí	Ústav ekologie lesa LDF MZLU Brno	květen 2007
Půda v moderní informační společnosti, konference České a slovenské pedologické společnosti s mezinárodní účastí	Ústav ekologie lesa LDF MZLU Brno	srpen 2007
Forthreats 2nd meeting. September 24-30. 6FP.	Laboratoř lesnické fytopatologie a mykologie UOLM LDF MZLU v Brně	24-30 září 2007.
Czech – Norwege Meeting on Forest Pathology, Brno, Oct. 19 - 21	Laboratoř lesnické fytopatologie a mykologie UOLM LDF MZLU v Brně	19. - 21. října 2007
Zjišťování početních stavů zvěře a myslivecké plánování	Ústav ochrany lesa a myslivosti LDF MZLU v Brně	24. – 25. května 2007
Jelen sika v západních Čechách	Ústav ochrany lesa a myslivosti LDF MZLU v Brně	7. – 8. září 2007

7 Rozvoj LDF

Fakulta disponovala rozpočtovými prostředky v kategorii FRIM (na investice strojního charakteru) v objemu cca 2,5 mil. korun. Přesné užití zdrojů je obsahem výroční zprávy o hospodaření LDF, přičemž zakoupena byla především výpočetní technika pro PC učebnu, přístroje pro laboratorní i venkovní měření apod.

Kromě výše uvedených zdrojů měla pracoviště fakulty k dispozici další prostředky, např. z FRVŠ, výzkumného záměru (cca 3,5 mil. Kč) aj., které byly použity k obnově či k doplnění přístrojového vybavení laboratoří a pracoven (viz zpráva o vědecko-výzkumné činnosti fakulty).

7.1 Přehled nově pořízeného přístrojového vybavení z grantových finančních prostředků v roce 2007

Investice pořízené z FRIM

<u>Ústav:</u>	<u>popis investice:</u>	<u>cena Kč:</u>	<u>pozn.</u>
428	DELL-notebook	62951,00	
443	Stickfish – terminál. řešení	1533000,00	FRIM celoškolský
443	Stickfish – terminál. řešení –doplatek	164461,50	
441	Rojek – formátovací pila	158292,00	
422	Copia Brno – projektor pro B-32	78528,00	
428,426,424, 422	Projektory pro B-21,B-36,B-42,B-12	174053,00	
442/478	Klastr českých nábytkářů – stroj. vyb.	200000,00	
414	Gesellschaft DMP – haléřové vyrovn.	0,10	
414	DPH Gesellschaft DMP	39702,05	
442/478	Klastr českých nábytkářů – stroj. vyb.	220000,00	
414	Gesellschaft DMP – vyrovn.	-1716,55	
414	Gesellschaft DMP – příspěvek Analyzátor (Plan Canopy Analyse)	86139,33	
414	Laserový dálkoměr	59999,80	
423	Termokamera /souprava/ - doplatek	38262,60	
413	Lyofilizátor	250000,00	
	Celkem	3063772,83	

Investice výzkumného záměru LDF (zdroj 2103)

Pracoviště	Rok	Jméno	Kč	Věc
414	2007	Koblížek	40.000,00	Analyzátor LAI-část fa
Celkem 414			40.000,00	
423	2007	Neruda	49.737,00	Standardní souprava
		Neruda	41.268,00	Měřič půdní vlhkosti
		Neruda	59.831,50	Fluke

Celkem 423			150.836,50	
424	2007	Jankovský	299.999,00	Orbitální inkubátor
		Jankovský	1.946,90	Stěhování orbit.inkubátoru
		Ernst	103.054,10	Laminární box – část faktury
Celkem 424			405.000,00	
426	2007	Knott	325.822,00	Syst. pro měření prún. fot. akt. rad.
Celkem 426			325.822,00	
428	2007	Mazal	275.840,45	Sys.analýzy a zprac.obrazu
		Drápela	84.000,00	Notebook TOSHIBA
Celkem 428			359.840,45	
443	2007	Horáček	590.393,60	Software
		Klepárník	419.606,40	Termokamera-část faktury
Celkem 443			1 010.000,00	
471	2007	Kulhavý	230.000,00	Dusíková jednotka
		Menšík	49.999,00	Notebook
		Čermák	60.000,00	Analyzátor LAI-část fa
		Čermák	60.089,00	FLUKE
		Hadaš	93.160,40	Ultrazvukový anemometr
		Kulhavý	245.675,10	Spektrofotometr
		Kulhavý	67861,10	TOC-control software-část fa
Celkem 471			808.524,35	
Rezerva FLD		Kulhavý	80.000,00	TOC-control software-část fa
Celkem			80.000,00	
414		Koblížek	1 716,45	spolufinancování LAI analyzátoru
Celkem VZ			3 180 000,00	

7.2 Obnova a údržba objektů

Lesnická a dřevařská fakulta využívá k údržbě či obnově objektů specializované univerzitní pracoviště – Technický odbor, který disponuje vlastními kapacitami pro zajištění drobné údržby a v případech většího charakteru provádí dodavatelské smluvní plnění.

V roce 2007 úspěšně proběhla zásadní rekonstrukce učeben B-32 a B-35 v budově „B“.

7.3 Zapojení do řešení projektů Fondu rozvoje vysokých škol

V rámci výběrového řízení projektů FRVŠ byly v roce 2007 řešeny tyto projekty:

Prof. Ing. Ilja Vyskot, CSc.

590 Aa: Inovace přístrojového vybavení víceúčelové laboratoře, 2007, 1 730tis. Kč, z toho investice 1 730 tis. Kč

Ing. Helena Lorencová

1163 G4: Variabilita povrchového humusu a dekompozičních procesů v závislosti na stanovištních podmínkách a antropických vlivech v lužním lese, 2007, 90 tis. Kč, z toho investice 0

Ing. Jaromíra Dreslerová

1368 G4: Metoda určení věku mohutných stromů na příkladu dubu letního v Dyjsko-moravské a Oderské nivě, 2007, 114 tis. Kč, z toho investice 0

Ing. Zuzana Špinlerová, Ph.D.

1396 G4: Tvorba multimediálních učebních textů pro 5 předmětů z okruhu Všeobecná botanika a Ekofyziologie dřevin, 2007, 116 tis. Kč, z toho investice 0

Ing. Valerie Vranová, Ph.D.

181 F6d: Multimediální učební pomůcka pro půdoznalecká terénní šetření a odběr půdních vzorků: přímé zaměření na specifické znaky zemědělských a lesních půd a specifika půd zastavěných oblastí, 2007, 90 tis. Kč, z toho investice 0

Ing. Josef Urban

1516 G4: Tvorba speciálního systému pro monitoring horizontální distribuce fotosynteticky aktivní radiace v přízemní vrstvě porostu, 2007, 159tis. Kč, z toho investice 0

Ing. Hanuš Vavřík, Ph.D.

1571 F4d: Wood Anatomy -- multimediální výukové texty, 2007, 86 tis. Kč, z toho investice 0

Ing. Jan Šebesta

2273 G4: Studie vztahu vývojových stádií a fází přirozeného lesa k jejich fytoceóze, 2007, 116 tis. Kč, z toho investice 0.

Ing. Vladimír Dániel

2304 G1: Aplikace metody konečných prvků na konstrukcích z oboru dřevařského inženýrství, 2007, 128 tis. Kč, z toho investice 0

Ing. Petra Packová, Ph.D.

2512 F4d: Tvorba multimediálních učebních textů a pomůcek předmětů Botanika pro ZAKA II, Speciální botanika a Lesnická botanika speciální, 2007, 110 tis. Kč, z toho investice 0

Ing. Tomáš Kolář

2518 G4: Obnova výzkumné plochy prof. A. Zlatníka v biosférické rezervaci Východní Karpaty, 2007, 59 tis. Kč, z toho investice 0

7.4 Zapojení do řešení Rozvojových programů pro veřejné vysoké školy

Transformační a rozvojové programy MŠMT ČR řešené na LDF v roce 2007:

Doc. Ing. Klement Rejšek, CSc.

TR 970074 RP 91: Formování strategického konsorcia pro spolupráci v oblasti „joint master (ebachelor) Degree“, k projektu č.91 „Rozvoj internacionalizace a mezinárodní spolupráce škol“, 2007, 208 tis. Kč

Doc. Dr. Ing. Petr Horáček

TR 970063 RP 90/4: Arboristika, Interiér, Bionika, k projektu č. 90/4 „Rozvoj harmonizace vzdělávací nabídky MZLU v Brně s evropskými standardy, 2007, 2 mil. Kč.

Doc. Ing. Květoslav Nikl, CSc.

TR 470031 RP 94/7/c: Technologické centrum: Technologie zpracování a použití dřeva – technologie pro životní prostředí, 2007, 580 tis. Kč., z toho investice 0

Ing. et Ing. Jan Klepárník – řešitel etapy

TR 470021 RP 88/a: Multidisciplinární laboratoř termografie, 2007, 1 mil. Kč, z toho investice 1 mil. Kč

8 Závěr

Cílem předkládané „Výroční zprávy o činnosti Lesnické a dřevařské fakulty MZLU v Brně za rok 2007“ je jednak konkretizovat zásadní skutečnosti, k nimž během kalendářního roku 2007 došlo a jednak detailně sumarizovat kvantifikovatelné podklady k hodnocení činnosti jak fakulty jako celku, tak jejích jednotlivých organizačních složek.

Zásadními skutečnostmi jsou základní tendence koncepční, strategické, pedagogické a vědeckovýzkumné/poradenské.

Z hlediska detailní sumarizace jednotlivých činností a skutečností vázaných na rok 2007 jsou v předkládané zprávě zdůrazněny zejména skutečnosti vázané na obnovu a údržbu objektů fakulty, na samosprávné orgány fakulty, na kvalifikační a věková struktura akademických pracovníků a systém hodnocení činnosti fakulty a jejích složek, na charakteristiku studijních programů s důrazem na počty studentů/uchazečů o studium a na zabezpečení informačními zdroji a na jednotlivé aspekty péče o studenty, na aktuální stav aplikace nových komunikačních a informačních technologií v budovách B, T a P, na řešení Rozvojových programů MŠMT ČR, na problematiku účelové činnosti realizované v přímé souvztáznosti na činnost Školního lesního podniku „Masarykův les“ Křtiny, na konkrétní vědeckovýzkumné projekty s důrazem na projekty mezinárodní, na výstupy vědecké aktivity zaměstnanců (tj. zejména na kvalitu publikací) a na odbornou činnost studentů fakulty, na kvantifikovatelné výstupy v oblasti zahraniční spolupráce fakulty s důrazem jak na aspekty kvantitativní, tak na aspekty kvalitativní.

Závěrem je možno konstatovat, že aktivity roku 2007 svědčí o mimořádném potenciálu Lesnické a dřevařské fakulty Mendelovy zemědělské a lesnické univerzity v Brně a to v celém spektru jejích činností.

Rozbor hlavních úseků činnosti fakulty v roce 2007 pak současně naznačuje problematiku, na kterou je nezbytné soustředit pozornost, tj.:

- Upřesnit a aktualizovat profil fakulty ve vzdělávací a výzkumné oblasti; definovat základní koncepční přístupy a zpracovat koncepční materiály v lesnických, dřevařských, krajinářských a nábytkářských oborech s důrazem na inovaci studijních programů a priority regionálního rozvoje. Analyzovat možnosti přípravy a realizace průřezových a mezioborových studijních programů a připravit nové syntetizující obory, které by částečně reagovaly na měnící se podmínky vysokého školství.
- Připravit a předložit návrh projektu k využití operačních programů pro další rozvoj studijních programů, jejich inovaci a zkvalitňování.
- Připravit návrh nového modelu praxí pro všechny studijní obory v součinnosti se ŠLP a dalšími podnikatelskými subjekty v lesnictví, krajinářství, dřevařství a nábytkářství.
- Analyzovat potřeby praxe a tyto poznatky zohledňovat jednak při přípravě nových atraktivních studijních programů a také při přípravě na reakreditaci stávajících studijních programů.
- Vypracovat systém periodické kontroly a vyhodnocování evaluací předmětů studenty s uplatněním zpětné vazby na případné změny systému výuky. Stabilizovat strukturu celkového počtu studentů bakalářských a magisterských studijních programů v poměru 60% : 40%.

- Pokračovat ve spolupráci se subjekty sekundárního vzdělávání v bakalářském studijním programu Lesnictví (pracoviště SLŠ Hranice na Moravě).
- Vypracovat koncepci vědecko-výzkumné činnosti fakulty v lesnických, krajinářských, dřevařských a nábytkářských oborech.
- Zaměřit se na využití operačních programů (OP Věda a výzkum pro inovace) pro další rozvoj vědních oborů, jejich inovaci a zkvalitňování.
- Materiálně, personálně a dislokačně podporovat ty týmy, které již mají vytvořenou infrastrukturu pro vědeckou práci, jsou zapojeny do mezinárodního výzkumu a vykazují uznatelné výsledky. Podporovat vědecko-výzkumné týmy zaměřené na mezioborovou spolupráci.
- Vypracovat hodnocení kvality vědecko-výzkumné činnosti uplatňováním postupů periodické evaluace akademických a vědecko-výzkumných pracovníků v součinnosti s údaji v UIS.
- V plném rozsahu uplatňovat motivační program pro studenty DSP, včetně podpory aktivní účasti studentů doktorského studia na mezinárodních akcích. Zavést systém hodnocení kvality práce oborových rad DSP. V rámci přijímání nových absolventů informovat o DSP na LDF na jiných fakultách s příbuznými obory a podpořit zájem o studium v DSP na LDF. Cílem je zvýšení konkurence mezi uchazeči.
- V rámci vnitřních systémů evaluace a akreditace jednoznačně klást důraz na realizaci výstupů, které jsou hodnoceny RVV, tedy především na publikace v plně recenzovaných periodikách, mezinárodních konferencích evropského a světového významu, patenty, užité vzory, užité metodiky apod. Tyto výstupy preferovat před jejich realizací na národních konferencích.
- Připravit program postdoktorandských pobytů pro absolventy DSP a jejich zapojení do výzkumu na LDF MZLU v Brně. Rozvíjet zapojení akademických pracovníků a studentů do tvůrčí činnosti na společných pracovištích s veřejnými vědecko-výzkumnými institucemi a jinými univerzitami .
- Navrhnout pravidla systemizace pracovních míst na fakultě a stabilizace personálního zabezpečení lesnických, krajinářských, dřevařských a nábytkářských oborů. Zpracovat systém evaluace pedagogických a vědecko-výzkumných výkonů jednotlivých zaměstnanců jako nástroj finanční politiky LDF.
- Připravit, projednat a realizovat reformu řízení fakulty a delegování pravomocí. Revidovat organizační strukturu fakulty a inovovat ji v souladu s dlouhodobým záměrem včetně systemizace míst.
- Metodicky a technologicky podporovat naplňování e-learningové aplikace UIS vytvářením multimediálních výukových materiálů zejména pro studijní obory v kombinované formě studia.
- Vytvořit anglickou verzi fakultních webových stránek a zajistit práce související s transformací stávajících www stránek dle požadavků JVS.
- Připravit návrh využití materiálně-technické základny včetně nemovitého majetku ŠLP Křtiny pro zabezpečení rozvoje Technologického centra.

- Připravit koncepci vícezdrojového financování fakulty s prioritním cílem podpořit lidské zdroje a obnovit přístrojové vybavení laboratoří, pracoven a poslucháren fakulty s jednoznačnou podporou zavádění špičkových technologií v oborech.
- V rámci programu Operačního programu věda a výzkum pro inovace připravit a rozpracovat ideový záměr Technologického centra a dalšího zázemí pro laboratorní a experimentální práci v prostorách kampusu v Černých Polích, areálu MZLU v Soběšicích a Útěchově; zahájit kroky vedoucí k přípravě stavebního řízení.
- V rámci vybavení týmů přístrojovou technikou podpořit dovybavení týmů technickým a technologickým vybavením – zejména laserscaning, sekvenování, zařízení pro obrábění, hmotnostní spektrometrie v kombinaci s iontovou sondou.
- V přímé vazbě na aktualizaci roku 2007 pokračovat v úsilí o získání joint-master programu s partnerskou institucí země EU15 s důrazem na francouzské a finské partnery; spolupracovat se zahraničními partnerskými fakultami na přípravě daných vybraných studijních programů. Akreditovat vybraný studijní program magisterského studia v anglickém jazyce.
- Mezinárodně kompatibilní třístupňové studium realizovat i získáním nových partnerů, tj. nových LLP/Erasmus Bilateral Agreement, zvláště pro profilace v oblasti tvorby a výroby nábytku; rozvíjet dobré kontakty se stávajícími LLP/Erasmus partnery.
- Formou spolupráce v rámci programu CEEPUS realizovat záměr podpory nečlenských zemí EU v oblasti univerzitního života s důrazem na eligible countries, v Evropě např. Bosnu a Hercegovinu.
- Začleňovat výuku českých studentů do výukové struktury LLP/Erasmus incomings, tj. realizovat zisk kreditovaných předmětů v jejich anglických mutacích coby plnohodnotné volitelné předměty (v souladu s akreditačním spisem však respektovat plnou závaznost povinných a povinně volitelných předmětů v českém jazyce).
- Podporovat překlenutí partnerských kontaktů se zahraničními univerzitami z čistě pedagogických aktivit v rámci Bilateral Agreement do přímého zapojení učitelů LDF MZLU v Brně do vědeckovýzkumných projektů s preferencí 7. rámcového programu zemí EU; usilovat o širší zapojení do mezinárodních programů výzkumu a vývoje EU a programech dvoustranné spolupráce.
- Na základě bilaterální spolupráce s Colorado State University, USA, vytvořit podmínky pro přímé zapojení amerických učitelů na fakultních studijních programů a recipročně učitelů LDF do programů v přijímající instituci s cílem rozvinout pedagogické schopnosti a zapojení do mezinárodních projektů špičkových učitelů LDF MZLU v Brně.
- Pokračovat ve vytváření podmínek pro mobility studentů doktorských studijních programů na zahraniční univerzitě nebo výzkumném pracovišti jako součástí individuálního studijního plánu bez nutnosti získání kreditů, tj. s plným zacílením do oblasti osobní profilace ve výzkumné činnosti.