

Mendelova zemědělská a lesnická univerzita v Brně  
**LESNICKÁ A DŘEVAŘSKÁ FAKULTA**



**Výroční zpráva o činnosti LDF MZLU v Brně za rok 2005**

Zpracovali: doc. Ing. Ladislav Slonek, CSc.  
prof. Ing. Petr Kantor, CSc.  
doc. Dr. Ing. Petr Brunecký  
prof. Ing. Václav Tlapák, CSc.  
doc. Ing. Jiří Kulhavý, CSc.  
doc. Ing. Alois Skoupý, CSc.  
Ing. Jiří Rotrekl

Předkládá : Doc. Dr. Ing. Petr Horáček  
(děkan LDF)

**Brno, listopad 2006**

# Obsah

<b>1 Úvod</b>	<b>4</b>
<b>2 Organizační schéma</b>	<b>5</b>
2.1 Struktura . . . . .	5
<b>3 Složení orgánů</b>	<b>6</b>
3.1 Vedení fakulty . . . . .	6
3.2 Vědecká rada . . . . .	6
3.3 Akademický senát . . . . .	7
3.4 Další orgány fakulty . . . . .	7
<b>4 Vzdělávací činnost</b>	<b>9</b>
4.1 Studijní programy a obory prezenčního, distančního a kombinovaného studia . . . . .	9
4.2 Studijní programy realizované mimo sídlo LDF . . . . .	10
4.3 Kreditní systém . . . . .	10
4.4 Celoživotní vzdělávání . . . . .	10
4.5 Výsledky a vyhodnocení přijímacího řízení . . . . .	11
4.6 Počty studentů bakalářských, magisterských a doktorských studijních programů . . . . .	12
4.7 Počty zahraničních studentů . . . . .	12
4.8 Počty absolventů . . . . .	12
4.9 Inovace již uskutečňovaných studijních programů . . . . .	13
4.10 Nové studijní programy . . . . .	13
4.11 Hodnocení nabídky studijních oborů s ohledem na uplatnění absolventů na trhu práce . . . . .	13
4.12 Uplatnění nových forem studia . . . . .	13
4.13 Studijní neúspěšnost . . . . .	14
4.14 Možnost studia handicapovaných uchazečů . . . . .	14
4.15 Doktorská studia . . . . .	15
<b>5 Informační a komunikační technologie</b>	<b>16</b>
5.1 Nově vybudované prvky informační infrastruktury . . . . .	16
5.2 Rychlost koncových připojení pracovišť na CESNET2 - tzv. „poslední míle“, včetně zapojení do evropských projektů vysokorychlostních sítí a GRIDů . . . . .	17
5.3 E-learning, stav a plán rozvoje . . . . .	17
<b>6 Vysokoškolské knihovny, knihovnicko-informační služby</b>	<b>18</b>
6.1 Knihovnicko-informační služby . . . . .	18
6.2 Doplnění knihovního fondu . . . . .	18
6.3 Dostupnost elektronických informačních zdrojů (internet – intranet) . . . . .	18
6.4 Zabezpečení knihovnicko-informačních služeb . . . . .	18
6.5 Elektronické služby . . . . .	18
<b>7 Výzkum a vývoj</b>	<b>19</b>
7.1 Oblasti výzkumu a vývoje . . . . .	19
7.2 Výzkumný záměr . . . . .	19
7.3 Vznik nových pracovišť VVČ . . . . .	19
7.4 Významná spolupráce ve výzkumu a vývoji se subjekty v ČR . . . . .	20
7.5 Významná mezinárodní spolupráce ve výzkumu a vývoji . . . . .	20
7.5.1 Významné grantové projekty . . . . .	20
7.5.2 Smluvní spolupráce . . . . .	21
7.5.3 Ostatní formy spolupráce . . . . .	22
7.6 Projekty výzkumu podporované z účelových prostředků státního rozpočtu . . . . .	23
7.7 Specifický výzkum . . . . .	23
7.8 IGA . . . . .	24
7.9 Doplněková činnost . . . . .	24

<b>8 Pracovníci fakulty</b>	<b>25</b>
8.1 Kvalifikační a věková struktura akademických pracovníků . . . . .	25
8.2 Počet pracovníků v jednotlivých kategoriích . . . . .	25
8.3 Habilitační a profesorská řízení . . . . .	25
<b>9 Hodnocení činnosti</b>	<b>26</b>
9.1 Systém hodnocení kvality vzdělávání . . . . .	26
9.2 Výsledky vnitřního a vnějšího hodnocení fakulty . . . . .	26
9.3 Hodnocení kvality vzdělávací činnosti studenty . . . . .	26
9.4 Zhodnocení naplňování Dlouhodobého záměru vysoké školy na léta 2000–2005 . . . . .	26
<b>10 Mezinárodní spolupráce ve vzdělávání</b>	<b>27</b>
10.1 Přímá mezinárodní spolupráce . . . . .	27
10.2 Mobility studentů a akademických pracovníků, výuka v anglickém jazyce . . . . .	28
<b>11 Další aktivity fakulty</b>	<b>30</b>
11.1 Významné konference a semináře . . . . .	30
11.2 Jiné nepedagogické aktivity fakulty . . . . .	30
<b>12 Péče o studenty</b>	<b>31</b>
12.1 Ubytovací zařízení . . . . .	31
12.2 Stravovací zařízení . . . . .	31
12.3 Stipendia . . . . .	31
12.4 Informační a poradenské služby . . . . .	31
12.5 Odborná a umělecká činnost studentů fakulty . . . . .	32
<b>13 Rozvoj fakulty</b>	<b>33</b>
13.1 Účast státního rozpočtu na financování reprodukce majetku . . . . .	33
13.2 Další investiční aktivity . . . . .	33
13.3 Obnova a údržba objektů . . . . .	33
13.4 Zapojení do řešení projektů Fondu rozvoje vysokých škol . . . . .	33
13.5 Zapojení do řešení Rozvojových programů pro veřejné vysoké školy . . . . .	34
13.5.1 Transformační a rozvojové programy MŠMT ČR řešené na LDF v roce 2005	34
13.5.2 Transformační a rozvojové programy MŠMT ČR podané k řešení pro rok 2006	34
<b>14 Závěr</b>	<b>35</b>

# 1 Úvod

Rok 2005 byl posledním rokem účinnosti „Dlouhodobého záměru fakulty ve vzdělávací, vývojové a další tvůrčí činnosti“, který byl rámcově přijat v roce 2000 a každoročně aktualizován pro léta 2001-2005. Výsledky činnosti fakulty za toto období byly vyhodnoceny a využity pro sestavení priorit rozvoje fakulty pro období do roku 2010.

V pedagogickém procesu byl rok 2005 rokem akreditace studijních programů a oborů bakalářských Lesnictví, Dřevařství a Krajinářství, magisterských i doktorských. Akreditace byly předloženy akademickému senátu fakulty k vyjádření a následně pak vědecké radě fakulty, která je schválila. Při této příležitosti byla zahájena i optimalizace pedagogických úvazků a vypracován plán personálního růstu se zaměřením na kvalifikaci pedagogických a vědeckých pracovníků. V učebních plánech byly dokončeny a stabilizovány systémy bakalářského studia a prvních ročníků studia magisterského. Bylo připraveno dokončení stávajících učebních pětiletých plánů. Pokračovala snaha o naplnění požadavků České komory autorizovaných inženýrů a techniků zařadit do učebních plánů předměty, které jsou nezbytné k tomu, aby absolventi bakalářského studijního programu Krajinářství a obdobně absolventi magisterského studijního programu Lesní inženýrství mohli na základě novelizovaného zákona č. 224/2004 Sb. získat živnostenské oprávnění jako autorizovaný technik a absolventi magisterského studijního programu Krajinářství - autorizovaný inženýr.

Ve vědě a výzkumu byl rok 2005 významný zahájením řešení Výzkumného záměru (VZ), který představuje pro fakultu podstatný zdroj financování institucionálního výzkumu pro období 2005-2010. Získání finančních prostředků na VZ lze považovat za velký úspěch a ocenění dosavadní systematické práce fakulty v oblasti VVČ. Fakulta byla úspěšná i v získávání účelových dotací na výzkum a v publikační činnosti. Stále větší zájem byl o účast odborníků fakulty ve sdruženích aplikovaného výzkumu (klastry, Výzkumná centra atd). Dobře se rozvíjela činnost Interní grantové agentury, která již za dva roky své činnosti prokázala životaschopnost a význam při pomoci mladým vědcům. Podařilo se zvýšit podíl investic do obnovy instrumentálního vybavení pracovišť.

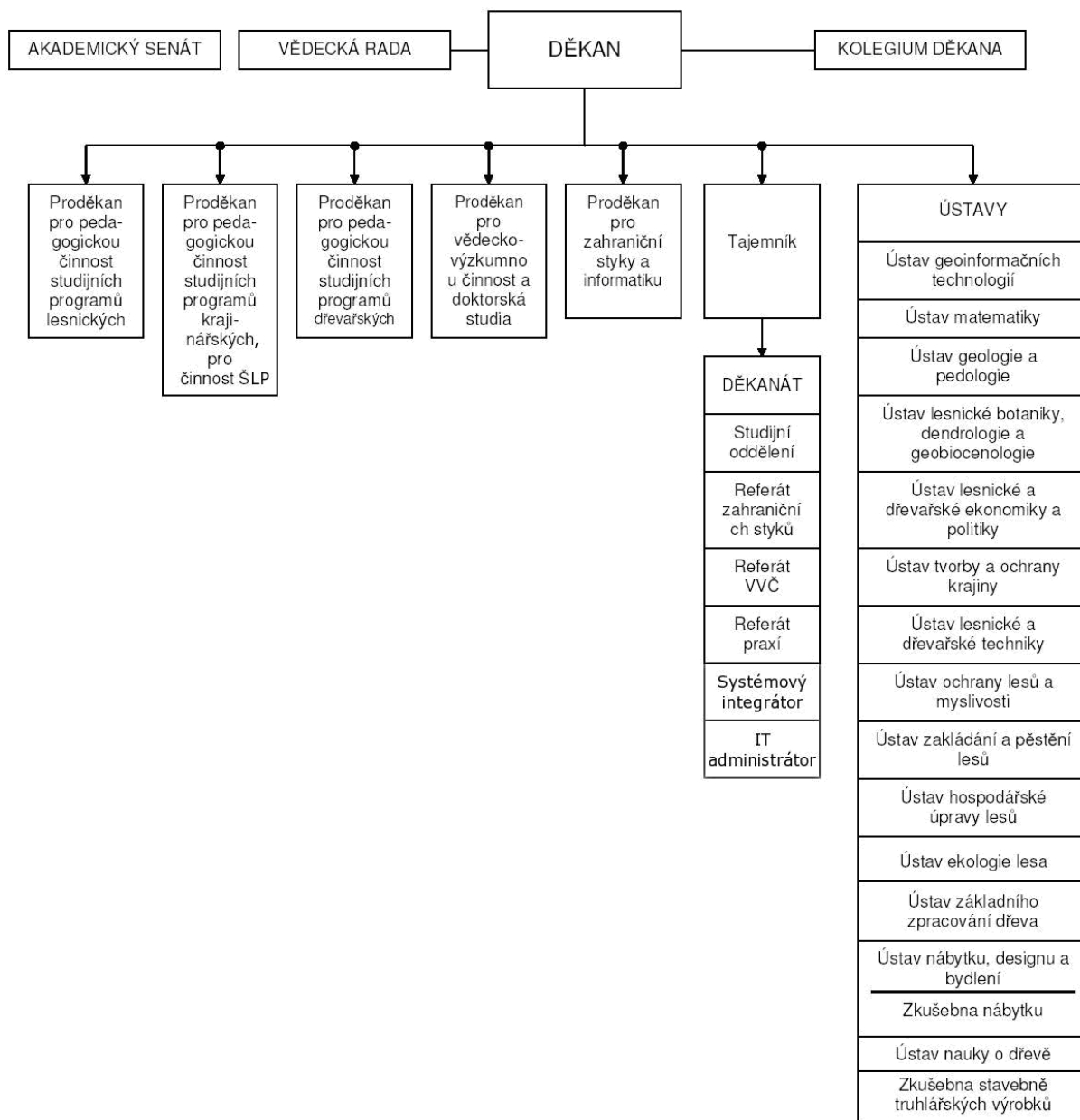
Fakulta pokročila i v internacionalizaci výuky a výzkumu fakulty. Úspěšně se rozvíjely mobility studentů a učitelů. Byla navázána řada efektivních forem spolupráce se zahraničními partnery při řešení výzkumné problematiky a výrazně se rozšířily aktivity studentů doktorského studijního projektu při řešení výzkumných projektů a zveřejňování výsledků výzkumu.

Fakulta věnovala systematickou pozornost stavebním akcím investičního charakteru a údržbě. Největší akcí byla přestavba původní zasedací místnosti na moderní jednací a konferenční prostory. Podle plánu se uskutečnila rekonstrukce učeben a počítačové sítě. Zahájeny byly práce na přípravě projektové dokumentace stavebních akcí plánovaných pro rok 2006 (bezbariérový výtah, rekonstrukce sklepních prostor, stavební úpravy v 5. poschodí apod.).

Podrobně jsou aktivity fakulty v roce 2005 uvedeny v dalším textu.

## 2 Organizační schéma

### 2.1 Struktura



## 3 Složení orgánů

### 3.1 Vedení fakulty

doc. Ing. Ladislav Slonek, CSc.  
prof. Ing. Petr Kantor, CSc.  
doc. Dr. Ing. Petr Brunecký  
prof. Ing. Václav Tlapák, CSc.

doc. Ing. Alois Skoupý, CSc.  
doc. Ing. Jiří Kulhavý, CSc.

Ing. Jiří Rotrekl

děkan  
proděkan pro pedagogickou činnost SP lesnických  
proděkan pro pedagogickou činnost SP dřevařských  
proděkan pro pedagogickou činnost SP krajinářských a  
činnost ŠLP  
proděkan pro zahraniční styky a informatiku  
proděkan pro vědeckovýzkumnou činnost a doktorský  
studijní program  
tajemník fakulty

### 3.2 Vědecká rada

#### Členové z akademické obce LDF:

doc. Dr. Ing. Petr Brunecký  
JUDr. Dr. Ing. Martin Flora  
Dr. Ing. Zdenka Havířová  
prof. Ing. arch. Jindřich Halabala, CSc.  
doc. Dr. Ing. Petr Horáček  
doc. Ing. František Kalousek, CSc.  
prof. Ing. Petr Kantor, CSc.  
prof. Ing. Jaroslav Koblížek, CSc.  
Dr. Ing. Pavel Král  
prof. Ing. Emanuel Kula, CSc.  
doc. Ing. Jiří Kulhavý, CSc.  
Ing. Jaroslav Martínek, CSc.  
doc. Ing. Jindřich Neruda, CSc.  
prof. Ing. Josef Polášek, Ph.D.  
doc. Ing. Klement Rejšek, CSc.  
prof. Ing. Jaroslav Simon, CSc.  
doc. Ing. Alois Skoupý, CSc.  
doc. Ing. Ladislav Slonek, CSc.  
prof. Ing. Václav Tlapák, CSc.  
prof. Ing. Ilja Vyskot, CSc.

#### Členové externí:

doc. Ing. Štefan Barčík, CSc.  
Ing. Zdeněk Cába  
RNDr. Ladislav Miko, Ph.D.  
prof. Ing. Mikuláš Látečka, Ph.D.

prof. Ing. RNDr. Michal V. Marek, DrSC.  
Ing. Josef Myslivec

prof. Ing. Vilém Podrázský, CSc.  
Ing. Jiří Pohloudek  
Ing. Petr Pražan  
RNDr. Pavel Punčochář, CSc.

Ing. Stránský Václav  
Ing. Karel Torn, CSc.  
Ing. Jaromír Vašíček, CSc.  
Ing. Jan Vybíral  
doc. Ing. Petr Zahradník, CSc.  
prof. Ing. Štefan Žihlavník, CSc.

děkan Dřevařské fakulty TU Zvolen  
ekonomický ředitel Lesů ČR Hradec Králové  
ředitel Protecting the Natural Environment (EU)  
děkan Fakulty zahradnictví a krajinářského inženýrství SPU  
Nitra  
ředitel Ústavu systémové biologie a ekologie AV ČR Brno  
ředitel Lesní a rybníční správy Jeroným Colloredo-  
Mannsfeld Zbiroh  
děkan Lesnické a environmentální fakulty ČZU Praha  
generální ředitel RD Rýmařov  
ředitel společnosti Dřevozávod Pražan Polička  
vrchní ředitel sekce vodního hospodářství, Ministerstvo  
zemědělství ČR Praha  
Ministerstvo zemědělství ČR, Praha  
vedoucí manažer, Veletrhy Brno  
ředitel ÚHÚL Brandýs nad Labem  
Lesy ČR, Biosférická rezervace Dolní Morava, Břeclav  
ředitel VÚLHM Jíloviště-Strnady  
děkan Lesnické fakulty TU Zvolen

### 3.3 Akademický senát

#### **Zaměstnanci:**

doc. Dr. Ing. Petr Horáček	předseda
doc. Dr. Ing. Libor Jankovský	místopředseda
Ing. Václav Kupčák, CSc.	
Dr. Ing. Pavel Král	
RNDr. Petr Rádl	
doc. Ing. RNDr. Eva Palátová, Ph.D.	
RNDr. Ing. Jan Martinek	
Ing. Josef Feuereisel, Ph.D.	
doc. Ing. Miroslav Rousek, CSc.	
Ing. Luboš Úradníček, CSc.	

#### **Studenti:**

Ing. Lukáš Kisza	místopředseda
Petr Franta	
Pavel Pospíšil	
Josef Pubal	

#### **Nové složení (listopad 2005)**

#### **Zaměstnanci:**

doc. Dr. Ing. Petr Horáček	předseda
doc. Dr. Ing. Libor Jankovský	místopředseda
Ing. Karel Drápela, CSc.	
Ing. Josef Feuereisel, Ph.D.	
Dr. Ing. Jan Kadavý	
doc. Ing. Václav Kupčák, CSc.	
Doc. Dr. Ing. Petr Maděra	
RNDr. Petr Rádl	
doc. Ing. Klement Rejšek, CSc.	
Ing. Luboš Úradníček, CSc.	

#### **Studenti:**

Bc. Lukáš Urban	místopředseda
Michaela Čermáková	
Bc. Petr Mrnušík	
Ing. Pavel Samec	
Bc. Pavel Skřebský	
Ondřej Szkandera	
Ing. Jan Šrajer	

### 3.4 Další orgány fakulty

#### **Disciplinární komise :**

prof. Ing. Petr Kantor, CSc.	předseda
doc. Ing. Stanislav Jelínek, CSc.	člen
Ing. Karel Ondráček, Ph.D.	člen
Pavel Müller	člen (student)
Jan Forejt	člen (student)
Pavel Plíšek	člen student (od 22. 9. 2005)

**Kolegium děkana:**

doc. Ing. Ladislav Slonek, CSc.  
prof. Ing. Petr Kantor, CSc.  
doc. Dr. Ing. Petr Brunecký  
prof. Ing. Václav Tlapák, CSc.

doc. Ing. Alois Skoupý, CSc.  
doc. Ing. Jiří Kulhavý, CSc.

Ing. Jiří Rotrekl  
prof. Ing. Vladimír Židek, CSc., D.E.S.S.  
RNDr. Petr Rádl  
doc. Ing. Klement Rejšek, CSc.  
prof. Ing. Jaroslav Koblížek, CSc.  
doc. Ing. František Kalousek, CSc.  
prof. Ing. Ilja Vyskot, CSc.  
prof. Ing. Emanuel Kula, CSc.  
prof. Ing. Jaroslav Simon, CSc.  
doc. Dr. Ing. Petr Horáček  
prof. Ing. Josef Polášek, Ph.D.  
Ing. Jaroslav Martínek, CSc.  
Dr. Ing. Pavel Král  
Bc. Pavel Müller

děkan LDF  
proděkan pro pedagogickou činnost SP lesnických  
proděkan pro pedagogickou činnost SP dřevařských  
proděkan pro pedagogickou činnost SP krajinářských a  
činnost ŠLP  
proděkan pro zahraniční styky a informatiku  
proděkan pro vědeckovýzkumnou činnost a doktorský  
studijní program  
tajemník fakulty  
vedoucí Ústavu geoinformačních technologií  
vedoucí Ústavu matematiky  
vedoucí Ústavu geologie a pedologie  
vedoucí Ústavu botaniky, dendr. a geobiocenologie  
vedoucí Ústavu les. a dřev. ekon. a politiky  
vedoucí Ústavu tvorby a ochrany krajiny  
vedoucí Ústavu ochrany lesů a myslivosti  
vedoucí Ústavu hospodářské úpravy lesů  
vedoucí Ústavu nauky o dřevě  
vedoucí Zkušebny stavebně truhlářských výrobků  
ředitel ŠLP Masarykův les Křtiny  
předseda VOS LDF  
předseda SP FLD



## 4 Vzdělávací činnost

### 4.1 Studijní programy a obory prezenčního, distančního a kombinovaného studia

V hodnoceném období zajišťovala fakulta pedagogickou činnost v 15 studijních programech, které se dále členily na 22 studijních oborů. Podrobné údaje o počtech studijních programů a oborů a počtech studentů v bakalářském, magisterském a doktorském studiu jsou uvedeny v tabulkách 2–7, které jsou zpravidla členěny podle metodiky MŠMT ČR a jsou podkladem pro hodnocení činnosti univerzity a vysokého školství v ČR. Jako podkladová data slouží tab. 1.

**Tabulka 1 – Počty studijních programů a oborů LDF MZLU v Brně**

Skupiny oborů bakalářských studijních programů	Kód skupiny kmen. oborů	Studijní programy/obory				Celkem stud. prog. /oborů
		bak.	mag.	mag. navaz.	dokt.	
Přírodní vědy a nauky	11-18	-	-	-	1/1	1/1
Technické vědy a nauky	21-39	2/2	2/5	3/2	2/3	9/12
Zeměděl. - les. a veter. vědy a nauky	41-43	1/1	1/1	1/1	1/5	4/8
Zdravot., lékař. a farm. vědy a nauky	51-53	-	-	-	-	-
Společenské vědy, nauky a služby	61, 65, 67, 71-74	-	-	-	-	-
Ekonomie	62	-	-	-	1/1	1/1
Právo, právní a veřejnosprávní činnost	68	-	-	-	-	-
Pedagogika, učitelství a sociální péče	75	-	-	-	-	-
Obory z oblasti psychologie	77	-	-	-	-	-
Vědy a nauky o kultuře a umění	81-82	-	-	-	-	-
Celkem	11-82	3/3	3/6	4/3	5/10	15/22

**Tabulka 2 – Seznam akreditovaných studijních programů uskutečňovaných na Lesnické a dřevařské fakultě MZLU v Brně**

Kód studijního programu (STUD PROG)	Název studijního programu	Studijní obory (KKOV)	Název studijního oboru	Standardní doba studia v akademických rocích				Akreditace do	
				Forma studia					
				B	MN	P	FSA		
B 3341	Dřevařství	3341R001	Dřevařství	3			P K	15. 8. 2006	
B 3915	Krajinářství	3914R013	Krajinářství	3			P	15. 8. 2006	
B 4132	Lesnictví	4132R002	Lesnictví	3			P K	15. 8. 2006	
N 3301	Dřevařské inženýrství	3301T004	Dřevostavby a dřevěné prvky staveb		(2)		P K	15. 8. 2006	
N 3301	Dřevařské inženýrství	3301T005	Nábytek, výrobky a design		(2)		P K	15. 8. 2006	
N 3301	Dřevařské inženýrství	3301T006	Prvovýroba		(2)		P K	15. 8. 2006	
N 3914	Krajinné inženýrství	3914T011	Biotechnické úpravy krajiny		(2)		P	15. 8. 2006	
N 3914	Krajinné inženýrství	3914T016	Integrované využívání krajinného prostoru		(2)		P	30. 10. 2007	
N 4107	Lesní inženýrství	4107T003	Lesní inženýrství		(2)		P K	30. 10. 2007	
M 3301	Dřevařské inženýrství	3301T001	Dřevařské inženýrství		5		P K	15. 8. 2010	
M 3914	Krajinné inženýrství	3914T002	Krajinné inženýrství		5		P	15. 8. 2010	
M 4107	Lesní inženýrství	4107T003	Lesní inženýrství		5		P K	15. 8. 2010	
P 1507	Botanika	1507V009	Fytologie lesa			3	PKA	15. 8. 2010	
P 3301	Dřevařské inženýrství	3301V007	Technologie zpracování dřeva			3	P K	15. 8. 2006	
P 3914	Krajinné inženýrství	3914V012	Ekologie lesa			3	PKA	15. 8. 2010	
P 3914	Krajinné inženýrství	3914V014	Tvorba a ochrana krajiny			3	P K	15. 8. 2010	
P 4107	Lesní inženýrství	4107V008	Pěstění lesa			3	P K	15. 8. 2010	
P 4107	Lesní inženýrství	4107V006	Ochrana lesa			3	P K	15. 8. 2006	
P 4107	Lesní inženýrství	4107V004	Myslivost			3	P K	15. 8. 2010	
P 4107	Lesní inženýrství	4107V012	Technika a mechanizace lesnické výroby			3	P K	15. 8. 2006	
P 4107	Lesní inženýrství	4107V002	Hospodářská úprava lesa			3	P K	15. 8. 2006	
P 6208	Ekonomika a management	6208V107	Ekonomika a management obnovitelných přírodních zdrojů			3	P K	15. 8. 2006	

Legenda k tab. 2

- 1) B -- bakalářský studijní program, N -- magisterský studijní program navazující na bakalářský studijní program, M -- magisterský studijní program, P -- doktorský studijní program.
- 2) Čísla v závorkách označují standardní dobu studia magisterského studijního programu navazujícího na bakalářský studijní program.
- 3) P -- prezenční forma studia, D -- distanční forma studia, K -- kombinovaná forma studia; A -- studijní programy (studijní obory) uskutečňované i v anglickém (nebo v jiném cizím) jazyce.

V akademickém roce pokračovalo tříleté bakalářské studium ve všech tradičních oborech vyučovaných na Lesnické a dřevařské fakultě MZLU v Brně – Lesnictví, Krajinářství a Dřevařství. Toto studium je koncipováno jako prostupné – s navazujícím dvouletým studiem magisterským. V akademickém roce 2005/2006 byl otevřen první ročník magisterského studia všech tří studijních programů.

Bakalářské studium současně naplňuje cíle vysokoškolské politiky vyjádřené zákonem č. 111/1998 Sb., o vysokých školách, a to § 45 Bakalářský studijní program, ve kterém se klade důraz na přípravu k výkonu povolání.

V současném 1. ročníku navazujícího magisterského studia probíhalo studium podle akreditovaných studijních programů: Studijní program Lesní inženýrství vzdělává studenty ve studijním oboru Lesní inženýrství, studijní program Krajinné inženýrství připravuje studenty ve dvou studijních oborech, a to: Biotechnické úpravy krajiny a Integrovaná péče o krajinu a studijní program Dřevařské inženýrství vzdělává studenty ve třech studijních programech: Dřevostavby a dřevěné prvky staveb; Nábytek, výrobky a design a Prvovýroba.

V 5. ročníku probíhá studium podle reakreditovaných studijních programů: Lesní inženýrství, Krajinné inženýrství a Dřevařské inženýrství, které se dále člení na jednotlivé specializace.

Doktorské studium na LDF MZLU v Brně (LDF) probíhalo v roce 2004/2005 podle stavu k 31. 10. 2004 v pěti akreditovaných doktorských studijních programech, zahrnujících celkem deset studijních oborů:

v doktorském studijním programu Botanika, v oboru Fytologie lesa, v doktorském studijním programu Krajinné inženýrství, v oborech Ekologie lesa a Tvorba a ochrana krajiny, v doktorském studijním programu Lesní inženýrství, v oborech Pěstění lesa, Ochrana lesa, Myslivost, Technika a mechanizace lesnické výroby a Hospodářská úprava lesa, v doktorském studijním programu Ekonomika a management, v oboru Ekonomika a management obnovitelných přírodních zdrojů, v doktorském studijním programu Dřevařské inženýrství, v oboru Technologie zpracování dřeva.

## **4.2 Studijní programy realizované mimo sídlo LDF**

LDF od akademického roku 2005/2006 je garantem kombinovaného studia bakalářského studijního programu lesnictví na Střední lesnické škole v Hranicích na Moravě.

## **4.3 Kreditní systém**

Od akademického roku 2002/2003 bylo studium na LDF transformováno do kreditního systému. V akademickém roce 2005/2006 se tento transformovaný kreditní systém uplatnil v 1.–3. ročníku bakalářských studijních programů a v 1. ročníku navazujících magisterských programů. V 5. ročníku studijních programů došel prvotní systém kreditního studia.

## **4.4 Celoživotní vzdělávání**

V rámci terciárního vzdělávání probíhaly na LDF dílčí akce zaměřené na zvyšování vzdělání a kvalifikace. Nejvýznamnějšími akcemi bylo postgraduální distanční vzdělávání v oboru UNIGIS, které je součástí distančního vzdělávání v mezinárodní univerzitní síti UNIGIS, určené pro absolventy vysokých škol, kterého se účastnilo celkem 30 frekventantů, dále půlroční kurz Oceňování lesů určený pro soudní znalce v oboru oceňování s 32 frekventanty, dále dvoudenní kurz zaměřený na choroby městských stromů s 15 účastníky, 7 zájemců absolvovalo vyšší odborné zkoušky z myslivosti a 4 frekventanti absolvovali mimořádné studium myslivosti.

Dále v rámci programu SAPARD byl organizován kurz „Profesní vzdělávání vlastníků obecních lesů“, realizovaný jednou měsíčně pro celkem 96 účastníků v 7 bězích.

LDF dále zajišťovala v rámci programu SAPARD dva programy. První s názvem Energetické využívání dříví a pěstování dřevin v krátkém obmýtí byl organizován v 16 bězích a zúčastnilo se jej 612 účastníků z různých úseků veřejné správy, lesního hospodářství atp. Druhý program „Správná výrobní praxe v lesním hospodářství“ proběhl v 4 bězích a absolvovalo jej 240 zájemců, opět z různých úseků lesního hospodářství a veřejné správy.

V rámci Univerzity 3. věku na MZLU v Brně zabezpečuje LDF v letních semestrech 1. a 2. ročníku výuku u tematických bloků „Zdraví lesů ČR – I. a II.“. V každém bloku je po šesti přednáškách zabezpečovaných předními pedagogicko-vědeckými pracovníky (docenty a profesory).

## 4.5 Výsledky a vyhodnocení přijímacího řízení

**Tabulka 3 – zájem uchazečů o bakalářské studium**

Skupiny oborů bakalářských studijních programů	Kód skupiny kmen. oborů	Počet				
		1)	2)	3)	4)	5)
Přírodní vědy a nauky	11-18					
Technické vědy a nauky	21-39	462	462	291	291	207
Zeměděl. - les. a veter. vědy a nauky	41-43	361	361	231	231	184
Zdravot., lékař. a farm. vědy a nauky	51-53					
Společenské vědy, nauky a služby	61, 65, 67, 71-74					
Ekonomie	62					
Právo, právní a veřejnosprávní činnost	68					
Pedagogika, učitelství a sociální péče	75					
Obory z oblasti psychologie	77					
Vědy a nauky o kultuře a umění	81-82					
<b>Celkem</b>	<b>11-82</b>	<b>823</b>	<b>823</b>	<b>522</b>	<b>522</b>	<b>391</b>

**Tabulka 4 – Zájem uchazečů o magisterské studium**

Skupiny oborů magisterských studijních programů	Kód skupiny kmen. oborů	Počet				
		1)	2)	3)	4)	5)
Přírodní vědy a nauky	11-18					
Technické vědy a nauky	21-39	113	113	101	101	101
Zeměděl. - les. a veter. vědy a nauky	41-43	102	102	83	83	83
Zdravot., lékař. a farm. vědy a nauky	51-53					
Společenské vědy, nauky a služby	61, 65, 67, 71-74					
Ekonomie	62					
Právo, právní a veřejnosprávní činnost	68					
Pedagogika, učitelství a sociální péče	75					
Obory z oblasti psychologie	77					
Vědy a nauky o kultuře a umění	81-82					
<b>Celkem</b>	<b>11-82</b>	<b>215</b>	<b>215</b>	<b>184</b>	<b>184</b>	<b>184</b>

Legenda k tab. 3 a 4

- 1) Počet všech podaných přihlášek.
- 2) Počet uchazečů o studium. Vyjadřuje počet fyzických osob, ve skupinách oborů jsou zahrnuty vícenásobné přihlášky.
- 3) Počet všech kladně vyřízených přihlášek.
- 4) Počet přijatých uchazečů. Údaj celkem vyjadřuje počet fyzických osob, ve skupinách oborů jsou zahrnuti vícenásobně přijatí.
- 5) Počet přijatých studentů, kteří se zapsali ke studiu.

V roce 2005 bylo podáno celkem 1 038 přihlášek ke studiu, z toho na Dřevařství a Dřevařské inženýrství 300 + 74 (do prezenčního a kombinovaného studia), Krajinářství a Krajinné inženýrství 162 + 39 (do prezenčního studia), na Lesnictví a Lesní inženýrství 361 + 102 (do prezenčního a kombinovaného studia) a na doktorské studium 72.

Počet kladně vyřízených přihlášek do bakalářského studia (celkový počet přijatých uchazečů) byl 522, z toho pro 462 studentů prezenčního a 60 studentů kombinovaného studia.

Počet kladně vyřízených přihlášek do magisterského stupně studia (celkový počet přihlášených uchazečů) byl 184, z toho 153 studentů prezenčních a 31 studentů kombinovaného studia. Na doktorské studijní programy bylo kladně vyřízeno 52 přihlášek.

## 4.6 Počty studentů bakalářských, magisterských a doktorských studijních programů

Tabulka 5 – Počty studentů

Skupiny oborů	Kód skupiny kmen. oborů	Studenti ve studijním programu				Celkem studenti
		bak.	mag.	mag. navaz.	dokt.	
Přírodní vědy a nauky	11-18	-	-	-	12	12
Technické vědy a nauky	21-39	490	184	-	69	743
Zeměděl. - les. a veter. vědy a nauky	41-43	491	139	83	39	752
Zdravot., lékař. a farm. vědy a nauky	51-53	-	-	-	-	-
Společenské vědy, nauky a služby	61, 65, 67, 71-74	-	-	-	-	-
Ekonomie	62	-	-	-	6	6
Právo, právní a veřejnosprávní činnost	68	-	-	-	-	-
Pedagogika, učitelství a sociální péče	75	-	-	-	-	-
Obory z oblasti psychologie	77	-	-	-	-	-
Vědy a nauky o kultuře a umění	81-82	-	-	-	-	-
Celkem	11-82	981	323	83	126	1 513

Podle stavu k 31. 10. 2005 studovalo ve studijním programu Lesnictví 383 studentů prezenčního a 108 studentů kombinovaného studia, ve studijním programu Krajinářství 174 studentů prezenčního studia, ve studijním programu Dřevařství 445 studentů prezenčního a 71 studentů kombinovaného studia. V 1. ročníku navazujícího magisterského studijního programu Lesní inženýrství studovalo 66 studentů prezenčního studia a 17 studentů studia kombinovaného. Ve studijním programu Lesní inženýrství studovalo 114 studentů prezenčního a 25 kombinovaného studia.

V doktorských studijních programech studovalo ke dni 31. 10. 2005 na LDF MZLU v Brně celkem 126 studentů včetně cizinců, z toho v doktorském studijním programu botanika 8 studentů, v doktorském studijním programu krajinné inženýrství 34 studentů, v doktorském studijním programu lesní inženýrství 39 studentů, v doktorském studijním programu ekonomika a management 6 studentů a v doktorském studijním programu dřevařské inženýrství 35 studentů.

## 4.7 Počty zahraničních studentů

Ve studijních programech lesního, dřevařského a krajinného inženýrství studovalo v roce 2005 celkem 20 zahraničních studentů, z toho v doktorských studijních programech 1 student, v magisterských studijních programech 15 studentů a v bakalářských studijních programech 7 studentů.

## 4.8 Počty absolventů

Tabulka 6 – Počty absolventů LDF

Skupiny oborů	Kód skupiny kmen. oborů	Studenti ve studijním programu				Celkem absolventů
		bak.	mag.	mag. navaz.	dokt.	
Přírodní vědy a nauky	11-18	-	-	-	1	1
Technické vědy a nauky	21-39	103	114	-	13	230
Zeměděl. - les. a veter. vědy a nauky	41-43	82	73	-	6	161
Zdravot., lékař. a farm. vědy a nauky	51-53	-	-	-	-	-
Společenské vědy, nauky a služby	61, 65, 67, 71-74	-	-	-	-	-
Ekonomie	62	-	-	-	1	1
Právo, právní a veřejnosprávní činnost	68	-	-	-	-	-
Pedagogika, učitelství a sociální péče	75	-	-	-	-	-
Obory z oblasti psychologie	77	-	-	-	-	-
Vědy a nauky o kultuře a umění	81-82	-	-	-	-	-
Celkem	11-82	185	187	0	21	392

Ze 73 studentů lesního inženýrství, kteří absolvovali v roce 2005, bylo 56 studentů prezenčního studia a 17 studentů studia kombinovaného. Dále absolvovalo 38 studentů prezenčního studia krajinného inženýrství a ze 143 studentů dřevařského inženýrství absolvovalo 123 studentů prezenčního studia a 20 studentů kombinovaného studia.

V doktorských studijních programech úspěšně ukončilo studium obhajobou disertační práce v roce 2005 celkem 21 studentů. V doktorském studijním programu botanika 1 student, v doktorském studijním programu krajinné inženýrství 11 studentů, v doktorském studijním programu lesní inženýrství 6 studentů a v doktorském studijním programu dřevařské inženýrství 2 studenti.

#### **4.9 Inovace již uskutečňovaných studijních programů**

Inovace již uskutečňovaných studijních programů se realizuje formou úpravy studijních programů lesního, krajinného a dřevařského inženýrství do kreditních systémů. Nabídka na výběr předmětů ke studiu je směřována k možnosti uceleného profilu v návaznosti na příslušný obor studia. V akademickém roce 2005/2006 byla věnována hlavní pozornost bakalářským studijním programům Lesnictví, Krajinářství a Dřevařství ve smyslu optimalizace obsahu a organizačního zajištění studia s perspektivou uplatnění absolventů v praxi nebo v pokračování ve studiu magisterském.

Do učebních plánů bakalářských studijních programů byly zařazeny předměty, které podmiňují možnost autorizace v oboru podle požadavků České komory akreditovaných inženýrů a techniků (ČKAIT). U bakalářského studijního programu Lesnictví se jednalo o předmět „Stavby pro plnění funkcí lesa“ a u bakalářského studijního programu Krajinářství to byl předmět „Hydrotechnické stavby“. Jednalo se o sice drobnou, ale z hlediska uplatnitelnosti absolventů v praxi, velmi důležitou úpravu.

#### **4.10 Nové studijní programy**

##### **Příprava akreditace pro nové studijní programy, resp. obory:**

Magisterský studijní program – Paralelní výuka LI v anglickém jazyce  
Bakalářský program Lesnictví, obor Hospodaření s přírodními zdroji tropických oblastí  
Bakalářský program Dřevařství, obor Interiér – nábytek a design  
Magisterský program Dřevařské inženýrství, obor Design interiérových prvků  
Mezifakultní bakalářský studijní program Arboristika (společně se ZF)  
Magisterský studijní program Biologie dřevin  
Magisterský studijní program Lesní inženýrství – obor Agrolesnictví subtropů a tropů  
Bakalářský program Dřevařství, obor Dřevostavby  
Magisterský program Dřevařské inženýrství, obor Bytový architekt  
Doktorský studijní program Design interiérových prvků  
Mezifakultní doktorský studijní program Aplikovaná geoinformatika

##### **Žádosti o reakreditaci:**

Bakalářské studijní programy Lesnictví, Krajinářství, Dřevařství  
Magisterské studijní programy Dřevařské inženýrství, obor Nábytek a bytové výrobky,  
Procesy zpracování dřeva, Dřevěné konstrukce a materiály staveb  
Doktorské studijní programy Hospodářská úprava, Ochrana lesů, Ekonomika a Technika a technologie  
Doktorský studijní program Technologie zpracování dřeva.

##### **Příprava podkladů pro reakreditaci stávajících magisterských studijních programů:**

Magisterský studijní program Krajinné inženýrství, obor Biotechnické úpravy krajiny  
Magisterský studijní program Krajinné inženýrství, obor Integrovaná péče o krajinu  
Magisterský studijní program Lesní inženýrství, obor Lesní inženýrství.

#### **4.11 Hodnocení nabídky studijních oborů s ohledem na uplatnění absolventů na trhu práce**

Uplatnitelnost absolventů na trhu práce považuje fakulta za jeden z hlavních ukazatelů kvality své činnosti. Vedení fakulty pravidelně ověřuje informace o uplatnění absolventů na trhu práce ve spolupráci s úřady práce formou ankety mezi absolventy. V roce 2005 měla fakulta k dispozici studii, kterou pro MZLU v Brně připravila externí hodnotitelská firma UBK, s. r. o. Studie obsahuje údaje úřadů práce v jednotlivých krajích ČR za období 2002–2005. Z výsledků je zřejmé, že i přes některé výkyvy jsou počty nezaměstnaných absolventů nízké a každoročně se počet nezaměstnaných absolventů fakulty, i přes narůstající počet absolventů, snižuje. Trend je obdobný u obou hlavních studijních oborů Lesní inženýrství a Dřevařské inženýrství. Celkový počet absolventů uvedených oborů fakulty registrovaných na úřadech práce k 30. 4. 2005 byl 17 (Lesní inženýrství 7 a Dřevařské inženýrství 10).

#### **4.12 Uplatnění nových forem studia**

V daném období nebyla uvedená problematika předmětem realizace, protože bakalářský stupeň studijních programů byl zahájen již v roce 2002.

Fakulta organizovala již 3. ročník tzv. Letní školy pro zahraniční studenty, která byla tentokrát určena pro

studenty ze Španělska a byla zaměřena na práce lesnické a krajinářské na Školním lesním podniku Masarykův les ve Křtinách.

Nové formy studia jsou na fakultě realizovány již od roku 2002 a ty jsou průběžně aktualizovány (postupně se rozvíjí bakalářský a magisterský studijní systém).

V rámci programu „ELIS“ – je fakulta zapojena jedním e-learningovým programem.

#### 4.13 Studijní neúspěšnost

Kontroly na fakultě se provádí samostatně po každém semestru a v každém jednotlivém ročníku.

**Tabulka 7 – Počty neúspěšných studentů fakulty**

Skupiny oborů	Kód skupiny kmen. oborů	Neúspěšní studenti ve studijním programu				Celkem neúspěšní studenti
		bak.	mag.	mag. navaz.	dokt.	
Přírodní vědy a nauky	11-18	-	-	-	1	1
Technické vědy a nauky	21-39	13	2	-	8	23
Zeměděl. - les. a veter. vědy a nauky	41-43	31	1	-	7	39
Zdravot., lékař. a farm. vědy a nauky	51-53	-	-	-	-	-
Společenské vědy, nauky a služby	61, 65, 67, 71-74	-	-	-	-	-
Ekonomie	62	-	-	-	2	2
Právo, právní a veřejnosprávní činnost	68	-	-	-	-	-
Pedagogika, učitelství a sociální péče	75	-	-	-	-	-
Obory z oblasti psychologie	77	-	-	-	-	-
Vědy a nauky o kultuře a umění	81-82	-	-	-	-	-
Celkem	11-82	44	3	0	18	65

Pozn.: Údaje k 31.10.2005 zahrnují všechny formy studia a počty studentů včetně cizinců.

Ve studijním programu Lesnictví a Lesní inženýrství neukončilo studium celkem 31 studentů, z toho 26 studentů prezenčního a 5 studentů kombinovaného studia, v programu Krajinářství a Krajinné inženýrství 11 studentů (bez státní zkoušky – na vlastní žádost; nesplnění podmínek postupu). Ve studijním programu Dřevařství a ve Dřevařském inženýrství ukončili neúspěšně své studium 4 studenti prezenčního studia.

Ke dni 31. 10. 2005 bylo ukončeno studium celkem 18 studentům v doktorských studijních programech Krajinné inženýrství, Lesní inženýrství a Dřevařské inženýrství, z toho pro nesplnění podmínek vyplývajících z individuálního studijního plánu 4 studentům a z důvodu zanechání studia na vlastní žádost 14 studentům.

#### 4.14 Možnost studia handicapovaných uchazečů

Fakulta má v současnosti zajištěn tzv. bezbariérový vstup do budovy „B“ a „T“. Doposud však chybí fakultní infrastruktura pro handicapované studenty, včetně fakultního výtahu.

## 4.15 Doktorská studia

**Tabulka 8 – Doktorské studium v roce 2005 (dle oborů) - stav k 31.12.2005**

Název oboru	Celkový počet studentů		Počet nově přijatých		Počet absolventů		Počet neúspěšných studentů		Počet studentů s přerušným studiem	
	Int.	Dist.	Int.	Dist.	Int.	Dist.	Int.	Dist.	Int.	Dist.
Fytologie lesa	9	3	5	2	-	-	-	-	3	-
Ekologie lesa	20	3	8	2	8	2	2	2	10	5
Tvorba a ochrana krajiny	6	5	3	-	-	1	1	1	3	5
Pěstění lesa	3	3	2	1	1	-	1	2	3	5
Ochrana lesa	4	4	1	-	-	-	-	-	-	2
Myslivost	3	5	1	-	-	1	-	1	3	7
HÚL	10	7	3	3	-	2	1	1	4	5
Technika a mechanizace LV	3	3	-	3	1	1	1	-	7	5
Technologie zpracování dřeva	29	1	11	2	3	-	3	-	35	5
Ekonomika a management	2	4	3	2	-	1	2	-	4	5
<b>Celkem</b>	<b>89</b>	<b>37</b>	<b>37</b>	<b>15</b>	<b>13</b>	<b>8</b>	<b>11</b>	<b>7</b>	<b>38</b>	<b>37</b>

Zájem o doktorské studium a rovněž počet přijatých doktorandů na LDF každoročně vzrůstá. Ze 71 uchazečů o doktorské studium bylo přijato 52 ( včetně 11 přijatých na základě odvolání), z toho počtu 37 do prezenční formy studia a 15 do kombinované formy studia. Nejvyšší zájem uchazečů, jak v počtu uchazečů, tak přijatých zaznamenaly obory Ekologie lesa, Fytologie lesa a Technologie zpracování dřeva. Disertační práce úspěšně obhájilo celkem 21 doktorandů, a to téměř ve všech akreditovaných oborech, s výjimkou oborů Fytologie lesa a Ochrana lesa, které však byly pokryty studenty 1. až 3. ročníku. Vzhledem k povinnostem doktorandů na ústavech, jako je zapojení do grantové činnosti a výuky, zůstává počet obhájeb do tří let od zahájení studia, stále nízký, naopak převažuje počet obhájeb po tříletém přerušení studia.

V uplynulém roce 2005 nedošlo ke změnám ve stávajících akreditovaných doktorských studijních oborech. Studium nadále probíhalo v 10 akreditovaných oborech, tj.: Ekologie lesa, Fytologie lesa, Tvorba a ochrana krajiny, Ochrana lesa, Myslivost, Hospodářská úprava lesa, Pěstění lesa, Technika a mechanizace LV, Technologie, zpracování dřeva a Ekonomika a management obnovitelných přírodních zdrojů, při celkovém stavu 126 doktorandů aktivních a 75 doktorandů s přerušným studiem.

Dílní změny v jednotlivých oborech se předpokládají v souvislosti s přípravou reakreditací doktorských studijních oborů pro akademický rok 2006/2007. Zásadní změnou pak bude vyčlenění specializace Geoinformatika ze stávajícího doktorského studijního oboru Hospodářská úprava lesa, jako budoucího samostatného doktorského studijního oboru.

Konference MendelNet 2005 navázala na cíle vytyčené v roce 2004, tj. podpořit mezioborovou komunikaci doktorandů a přípravu doktorandů k účasti na zahraničních konferencích. Konference se aktivně zúčastnilo 40 účastníků, s prezentací příspěvku a nebo posteru, zaměřených na lesní ekosystémy, ochranu lesních ekosystémů, tvorbu a ochranu krajiny, pěstění lesa a technicko-dřevařskou problematiku a design nábytku. Z jiných univerzit byly zastoupeny Masarykova univerzita v Brně, Univerzita Karlova Praha, Česká zemědělská univerzita Praha, v počtu 6 účastníků. Zahraniční účast reprezentoval 1 účastník z University of Beograd. Jednacím jazykem konference byla angličtina a v kuloárech vzhledem k zastoupení účastníků především čeština. V rámci doprovodného programu se uskutečnila exkurze do Moravského krasu.

## 5 Informační a komunikační technologie

### 5.1 Nově vybudované prvky informační infrastruktury

Struktura počítačové sítě byla výrazně modernizována osazením nových aktivních prvků v uzlových bodech sítě, tyto nyní umožňují použití výrazně bezpečnějších metod autentizace a autorizace jednotlivých zařízení připojených do sítě a jejich uživatelů. Zároveň tak byla posílena rychlost připojení v odlehlých částech sítě.

V rámci rozvoje centrálních informačních a síťových služeb univerzity byly na LDF zavedeny do užívání následující aplikace:

- Možnost uchazečů podávat si prostřednictvím UIS elektronické přihlášky ke studiu (e-přihlášky). Aplikace e-přihlášky umožňuje tedy uchazečům o studium podat si přihlášku ke studiu elektronickou poštou, referentkám umožňuje správu e-přihlášek, párování plateb za přihlášky, potvrzování známek, převod zaevidování elektronické přihlášky.
- Nová evidence rozvrhů v UIS.
- Zpřístupnění výsledků studentských evaluací předmětů. Pro studenty splňující podmínky pro prohlížení výsledků je nyní k dispozici příslušná aplikace.
- Nový ekonomický systém SAP.
- V rámci vědeckovýzkumného systému (VVIS) vznikla aplikace Záznamník výzkumníka, kde uživatelé evidují své vědeckovýzkumné projekty a podrobnosti s nimi související výsledky, financování apod. Novou aplikací je aplikace „Moje publikace v RIV“, která uživateli zobrazuje seznam jeho výsledků evidovaných ve VVIS, které skutečně budou nebo byly odeslány do RIV (splnily všechny podmínky pro odeslání). Aplikace „Přehled RIV“.
- Další novou aplikací VVIS je „Přehled citací“, která umožňuje jednoduchým způsobem vypsát citační záznamy za zvolené období a pro vybrané typy publikací.
- Aplikace Projekty na MZLU v Brně umožňuje prohledávat databázi evidovaných projektů na MZLU v Brně.
- Aplikace „Publikace na MZLU“ v Brně slouží k vyhledávání publikací na MZLU v Brně podle několika kritérií.
- Financování studia – Korekce SIMS. Aplikace se týká korekcí údajů o studiích studentů, které jsou stahovány ze SIMS. V UIS umožňuje zanášet změny údajů, které jsou v matrice uvedené chybně. Tyto úpravy umožní přesnější výpočty financování studia.
- Aplikace pro podávání žádostí o ubytovací stipendia, jejíž prostřednictvím si mohou studenti podávat žádosti o ubytovací stipendium.
- Aplikace pro tvorbu uživatelského designu v UIS. Poskytuje uživatelům prostředky a návod pro vytvoření vlastního designu UIS. Vytvořené designy je možné nabídnout i ostatním uživatelům (po schválení designu správcem designů). Novinkou je také možnost uživatelů umístit různé portlety do stránky UIS.

V rámci Transformačního a rozvojového projektu MŠMT ČR 2005 byl na LDF MZLU v Brně pořízen server centrálních aplikací typu Hewlett Packard ProLiant G4 osazený dvěma SCSI Hot Plug disky o celkové kapacitě 600 GB spojenými do pole typu RAID 1. Byla tak podstatně zvýšena disková kapacita (v současnosti cca 10 GB) využitelná pro zveřejňování náročných grafických materiálů jakými jsou např. lesnické a geologické mapy a grafy. Server je usazen v uzamykatelné ocelové skříni (racku), která zajišťuje jeho fyzickou bezpečnost a odolnost před nežádoucími vlivy okolí, tato skříň byla rovněž pořízena v rámci TRP MŠMT 2005 spolu se záložním zdrojem napájení o kapacitě 1500 VA, jenž zajišťuje bezpečný provoz serveru v případech krátkodobého výpadku napájení a v ostatních případech bezpečné zastavení provozu serveru. Server je vybaven operačním systémem GNU Linux Debian 3.1 (sarge) a administrátorskou konzolí ILO společnosti Hewlett Packard. K využití dat poskytovaných výše uvedeným serverem bylo z prostředků TRP MŠMT 2005 Lesnickou a dřevařskou fakultou MZLU v Brně pořízeno sedm výkonných pracovních stanic. Na rok 2006 byl úspěšně připraven projekt doplnění kapacit serveru, rozvoje digitální fotogrammetrie a laserového skenování.

Byly modernizovány posluchárny, č. B23 a B35, které jsou vybaveny technikou umožňující prezentovat multi-mediální výukové materiály. Jde zejména o 3D vizualizéry, dataprojektory a řídicí počítače vybavené příslušným



softwarem. Učebny byly dále vybaveny zařízením a softwarem pro přenos psaného textu z tabule na plátno prostřednictvím snímače a elektronických fixů. Stejným způsobem byla rovněž rekonstruována zasedací místnost děkanátu, kde se konají semináře, konference, oponentní řízení, obhajoby doktorských disertačních prací atp. K tomu je tato místnost vybavena systémem ozvučení sálu s dvěma bezdrátovými mikrofony a technikou pro prezentaci multimediálního obsahu z DVD a VHS.

## **5.2 Rychlost koncových připojení pracovišť na CESNET2 - tzv. „poslední míle“, včetně zapojení do evropských projektů vysokorychlostních sítí a GRIDů**

Pracovníci ústavu nauky o dřevě (NOD) Ing. P. Koňas, Ing. J. Zejda a Ing. J. Tippner, zabývající se numerickými simulacemi z oblasti mechaniky, termodynamiky, akustiky a elektromagnetického pole se stali uživateli v národním projektu METACENTRUM (<http://meta.cesnet.cz/>), které sdružuje infrastrukturu akademického zázemí ČR v rámci prostředí CESNET pro extrémně náročné distribuované výpočty. Garant pro konečně-prvkové numerické simulace, Ing. P. Koňas, se stal rovněž uživatelem VOCE, obdobného výpočetního prostředí na evropském měřítku. V roce 2005 byl na ústavu nauky o dřevě vybudován heterogenní výpočetní klastr (1 Gbps, 30CPU IA32/AMD64-Opetron) pro realizaci náročných a rozsáhlých distribuovaných výpočtů.

Pro další rozvoj by byl vítán větší zájem ze strany fakultní i univerzitní veřejnosti a jejich managementu. Ideová a materiální podpora by přispěla k budování skutečného evropského akademického prostředí pro řešení obtížných úloh. Pracovníci NOD vedou předběžná jednání s představiteli METACENTRA o možném začlenění budoucích výpočetních clusterů MZLU, která budou relevantní až v okamžiku, kdy bude MZLU schopna nabídnout odpovídající výpočetní infrastrukturu.

Dále tuto oblast zajišťuje celoškolské pracoviště OI ÚIKT.

## **5.3 E-learning, stav a plán rozvoje**

S podporou FRVŠ byly řešeny čtyři nové projekty týkající se této oblasti a spolu s projekty již realizovanými využívají studenti a vyučující již několik desítek podobných aplikací, které se stávají stále významnější součástí výuky.

**V roce 2005 byly zpracovány tyto projekty:**

**Ing. Robert Knott, Ph.D.**

312 F4d: Modelování růstu a struktury smíšených lesních porostů - multimediální podpora výuky, 113 tis. Kč.

**Dr. Ing. Dušan Vavříček, Ph.D.**

1247 F6d: Multimediální atlas základních typů půd ČR se zaměřením na edatop lesních ekosystémů, 100 tis. Kč.

**Ing. Valerie Vranová, Ph.D.**

1336 F6d: Multimediální výukový průvodce naučnou pedologickou trasou na Školním lesním podniku Masarykův les Křtiny, 84 tis. Kč.

**prof. Ing. Václav Tlapák, CSc.**

SK/05/B/F/PP-177 435: Vodní zdroje a jejich ochrana. Pilotní projekt Leonardo da Vinci, €14.715.

## **6 Vysokoškolské knihovny, knihovnicko-informační služby**

### **6.1 Knihovnicko-informační služby**

Knihovnicko-informační služby pro LDF zabezpečuje Ústav vědecko – pedagogických informací a služeb s celoškolskou působností, konkrétně jeho dvě oddělení Ústřední knihovna a Informační centrum.

Studenti mají nyní k dispozici pět studijních prostor s bezdrátovou sítí, kde je ve volném výběru 22 900 knižních jednotek, z toho 501 titulů časopisů, celkem 350 studijních míst se 131 počítači s přístupem na internet, čtyři skenery, pět tiskáren s kopírkami. Nejdelší otevírací doba činí 76 hodin týdně. Studenti nejčastěji využívají informační centrum v suterénu budovy A.

### **6.2 Doplnování knihovního fondu**

Fakulta má v současné době 16 dílčích knihoven, které jsou úzce specializovány podle odborného zaměření příslušných ústavů. V roce 2005 se nakoupilo v hodnotě za 500 000 Kč celkem 737 knižních jednotek, z toho 614 knih, 118 titulů časopisů. Řada z nich je dostupná v elektronické podobě. Tyto fondy jsou umístěny na jednotlivých ústavech, ale objednávání a katalogizace v automatizovaném knihovnickém systému KP Win jsou centralizovány prostřednictvím ústřední knihovny, výsledkem je souborný katalog (<http://old.mendelu.cz/intra/knihovna/>), v němž jsou soustředěny záznamy o knihovním fondu celé univerzity. Zahraniční tituly časopisů jsou dostupné v čítárně časopisů (budova A).

### **6.3 Dostupnost elektronických informačních zdrojů (internet – intranet)**

Elektronické informační zdroje jsou dostupné ze všech počítačů univerzity, které jsou připojeny k internetu, autentifikace uživatelů je vedena podle adres počítačů, univerzita zatím nemá zřízen vzdálený přístup.

### **6.4 Zabezpečení knihovnicko-informačních služeb**

Univerzita hraří pro zaměstnance i pro studenty přístup do 19 elektronických bibliografických a plnotextových databází (<http://www.mendelu.cz/ic/databaze.html>), které plně pokrývají její oborové zaměření, informace z oblasti lesnictví, dřevařství a životního prostředí jsou obsaženy hlavně v databázi CAB Abstracts, dále Web od Science, Blackwell Synergy a Science Direct.

### **6.5 Elektronické služby**

Jsou poskytovány rešeršní služby a meziknihovní výpůjční služba tuzemská i zahraniční včetně elektronického dodávání dokumentů; pro pracovníky LDF bylo realizováno 334 z celkem 1050 požadavků.

## 7 Výzkum a vývoj

### 7.1 Oblasti výzkumu a vývoje

Výzkum a vývoj fakulty je zaměřen do oblastí:

- hodnocení stavu lesa a lesního prostředí, scénáře vývoje, modelování růstových procesů,
- využití pokročilých metod rozhodovacích analýz v lesnickém plánování,
- biotechnologie a aplikace molekulární biologie v lesnictví,
- adaptace lesů na globální změnu klimatu,
- výzkum nových technologických postupů obhospodařování lesa,
- nové možnosti lesnictví a dřevařství v sociálně ekonomickém rozvoji české společnosti,
- efektivní přístupy v péči o krajinu,
- materiálové inženýrství – vývoj nových materiálů na bázi dřeva,
- konstruování dřevěných staveb a jejich prvků,
- zdravotní rizika, ergonomie a ekologie interiéru,
- design, technické a užité parametry výrobků.

### 7.2 Výzkumný záměr

Fakulta řeší od roku 2005 výzkumný záměr MSM 6215648902: Les a dřevo – podpora funkčně integrovaného lesního hospodářství a využívání dřeva jako obnovitelné suroviny.

Výzkumný záměr je zaměřen na výzkum problematiky funkčně integrovaného lesního hospodářství v České republice a výzkum a vývoj možností širšího využívání dřeva jako obnovitelné suroviny. Výzkumný záměr je tvořen pěti dílčími záměry:

Dílčí záměr 01: „Lužní lesy – obhospodařování z pohledu udržitelného rozvoje“ (řešitel J. Kulhavý).

Dílčí záměr 02: „Zásady hospodaření a optimalizace druhové skladby lesů v antropicky se měnících podmínkách pahorkatin a vysočin“ (řešitel P. Kantor).

Dílčí záměr 03: „Revitalizace horských lesních ekosystémů poškozených imisemi“ (řešitel E. Kula).

Dílčí záměr 04: „Strategie managementu území se zvláštním statutem ochrany“ (řešitel J. Simon).

Dílčí záměr 05: „Optimalizace procesů zpracování dřeva a kompozitních materiálů na bázi dřeva“ (řešitel P. Horáček).

Řešení výzkumného záměru (VZ) za rok 2005 bylo uzavřeno projednáním výsledků na kontrolním dnu 28. února 2006. Bylo konstatováno, že ve všech pěti dílčích záměrech je stav řešení na odpovídající úrovni a finanční prostředky na řešení byly vynaloženy účelně a v souladu s pravidly zadavatele. Výsledky řešení prvního roku dávají předpoklad úspěšného pokračování projektu v dalším období. Za významné výsledky dosažené při řešení v roce 2005 lze považovat vyhodnocení reálných potenciálů celospolečenských funkcí lesa pro dvě konkrétní území, návrh nových technologických postupů obhospodařování lesa šetrných k životnímu prostředí, návrh nových postupů pro zjišťování materiálových charakteristik dřeva a materiálů na bázi dřeva, návrh povrchové úpravy kompozitních materiálů nebo návrh nové metody zjišťování energetických parametrů budov. Významným výsledkem je rovněž vývoj mikrovlnného experimentálního autoklávu MEXA 1, který byl podán jako patentová přihláška.

### 7.3 Vznik nových pracovišť VVČ

Ústav nauky o dřevě – Technologické centrum „Nové výrobní procesy, inteligentní materiály a nanotechnologie“

Započato s budováním v roce 2005. Prvním krokem bude zřízení Centra kompozitních materiálů a nanomateriálů, které v sobě bude zahrnovat stávající a nově zřizované laboratoře dřevařského oboru, dílny a zkušebny.

V druhém kroku budou do Centra zahrnuty další pomocné provozy např. sekce vědeckotechnických informací apod.

#### Ústav nábytku, designu a bydlení – Technologické centrum „Bezpečné materiály bydlení“

Započato s budováním unikátního pracoviště se zaměřením na výzkum nových bezpečných materiálů na bázi dřeva aplikovaných v interiéru. Potenciálními odběrateli budou výrobci nábytku. Základem instrumentálního vybavení je současná Laboratoř akreditovaných komor pro měření emisí organických těkavých látek a Akreditovaná laboratoř plynové chromatografie.

### 7.4 Významná spolupráce ve výzkumu a vývoji se subjekty v ČR

- Ústav systémové biologie a ekologie AV ČR – společné školící pracoviště doktorských studijních programů v oboru Ekologie lesa a Tvorba a ochrana krajiny, společné výzkumné projekty, výuka,
- Ústav biologie obratlovců AV ČR – společné výzkumné projekty, výuka,
- Ústav fyziky atmosféry AV ČR – společné výzkumné projekty,
- Výzkumný ústav lesního hospodářství a myslivosti Jíloviště-Strnady – společné projekty, výuka,
- ČZU Praha, Fakulta lesnická a environmentální – společné výzkumné projekty,
- MU Brno, FSS – společný projekt GAČR na podporu doktorského studia,
- Lesy ČR s.p. Hradec Králové – poradenská činnost,
- Geofyzika Brno, Vysoké učení technické v Praze – ověřování nových metod,
- CE WOOD – společné projekty v rámci klastru VYSOČINA,
- COLOR SPECTRUM, a.s. Hodonín, LIGNOR centrum, s.r.o. Brno, LEAR, a. s. Brno – společné výzkumné centrum.

### 7.5 Významná mezinárodní spolupráce ve výzkumu a vývoji

#### 7.5.1 Významné grantové projekty

Tabulka 9 – Přehled zahraničních grantů

Ukazatel	5. rámc. program		SUSTMAN		Leonardo		SOKRATES		Celkem	
	počet	tis. Kč	počet	tis. Kč	počet	tis. Kč	počet	tis. Kč	počet	tis. Kč
LDF	2	95	1	962,8	1	96	1	-	5	1 153,8

#### prof. Ing. Jan Čermák, CSc.

QLK 5-CT2002-00851: SUSTMAN – Introduction of Broadleaf Species for Sustainable Forest Management – Sustman, 2002–2005, 2005, 962,83 tis. Kč.

#### doc. Ing. Jiří Kulhavý, CSc., prof. Ing. Emil Klimo, DrSc.

ENFORS: European Network for a Long-term Forest Ecosystem and Landscape Research Programme COST E25. Projekt EU BOKU Vídeň, Folke Anderson, Berger Roland. Doc. Ing. Jiří Kulhavý, CSc., Prof. Ing. Emil Klimo, DrSc., 2005.

#### prof. RNDr. Ing. Michal V. Marek, DrSc.

Grant Ústavu ekologie krajiny AV ČR, České Budějovice, RNDr. Pavel Formánek, Ph.D., Ing. Valerie Vranová (spoluřešitelé), 3OS 86, 4OS 79 – 2004 Carbomont – Extension to NAS. Effect of land – use changes on sources, sinks and fluxes of carbon in European mountain areas. EKV2-CT2001-00125. Projekt EU, hlavní koordinátor Univ. Prof. Alexander Cernusca, Institute of Botany, University of Innsbruck, Austria, 2001–2005, 2005, 95 tis. Kč.

#### doc. Ing. Alois Skoupý, CSc.

Valuing formal, non-formal and informal forms of learning by workers in the forestry sector (LEARN-FORWORK), řešený v rámci Community programme LEONARDO DA VINCI (Council Decision 1999/382/EC of 26/4/99, OJL146/EC of 11/06/1999), číslo rozhodnutí: Agreement N° 2003 B/03 B/F/PP 144.355. 2003–2006, 2005, 3 254 EUR (96 tis. Kč) prof. Dr. Karl Donert (Liverpool Hope University College, Hope Park, Liverpool L16 9JD UK).

**RNDr. Jaromír Kolečka, CSc., prof. Ing. Vladimír Židek, CSc., D.E.S.S. (spoluřešitelé)**  
 103700 - CP -1-2002-1- UK- ERASMUS – TN: HEROdOTNET – Thematic Network for Geography Teaching and Training, 2003–2005, 2005, spolupráce bez finanční dotace školy.

**Tabulka 10 – Grantové projekty MŠMT – zahraniční**

Ukazatel	Kontakt		Cost		Cepus II.		Celkem	
	počet	tis. Kč	počet	tis. Kč	počet	tis. Kč	počet	tis. Kč
LDF	3	125,45	2	340	1	22,50	6	487,95

**Doc. Ing. Miroslav Rousek, CSc.**

KONTAKT: 4GT63: Zlepšování vybraných parametrů biologicky odbouratelných olejů (HETG vhodných pro převodové skříně a hydrostatické mechanismy lesních strojů. 2004-2005, 2005, 20 tis. Kč.

**Prof. Ing. Jan Čermák, CSc.**

KONTAKT: 2004-2005-05: Hlavní a podrobné druhy v heterogenních a mnohapatrových lesích: biomeetrie stromů, jejich architektura a vodní provoz, 2004-2005, 2005, 69,05 tis. Kč.

**Doc. Ing. Klement Rejšek, CSc.**

KONTAKT: 21/2005-06: The development of karsts: Society and soils of the past, 2005-6, 2005, 36,4 tis. Kč.

**Doc.Dr.Ing. Libor Jankovský**

COST: 1P05OC076: Vliv lesnického managementu na biodiverzitu a ekologickou stabilitu lesních ekosystémů s různým statutem ochrany, 2005-2007, 2005, 243 tis. Kč, z toho investice 120 tis. Kč.

**Prof. Ing. Jan Čermák, CSc.**

COST E38.002: identifikační kód 1P05OC077: Testování nových přístrojových metod pro měření kořenových systémů celých stromů. Celková doba řešení: 2005 - 2007, 2005, 97 tis. Kč, z toho investice 32 tis. Kč.

**Prof. Ing. Vladimír Židek, CSc.**

CII-AT-0062-01-0506, „Applied Geoinformatics“, 2005-2006, 2005, 22,5 tis. Kč.

**7.5.2 Smluvní spolupráce**

- University of Ljubljana, Department of geology NTF, Ljubljana, Slovinsko – spolupráce v rámci zahraničního projektu MŠMT ČR Kontakt „The development of karsts: Society and soils of the past“. Daný mezinárodní grant vznikl ve spolupráci s University of Ljubljana a je zaměřen na využití mimořádného postavení sedimentů a půd v krasových oblastech z hlediska jejich v krajině zcela ojediněle dlouhodobé reflexe poměrů, v nichž vznikaly. Projekt se stal základem návrhu celoevropské grantové přihlášky do 7. rámcového programu EU. Partnery daného návrhu jsou vedle MZLU v Brně a University of Ljubljana, která se ujala role koordinátora, tyto instituce: CNRS ESPACE Nice (Francie), Faculte Polytechnique de Mons (Francie), University of Bern (Švýcarsko), Geologický ústav AV ČR (Česká rep.), University of Birmingham (Velká Británie), Institute for the karst research ZRC SAZU Postojna (Slovinsko), Institute of Geological Sciences Varšava (Polsko), Universidade de Santiago de Compostela (Španělsko).
- BOKU Wien, Rakousko – společný projekt EU Leonardo da Vinci „Water resources use and protection“, řešený v rámci „Teaching and learning in Virtual Learning Environment for Water Management“ LEONARDO DA VINCI SK/05/B/F/PP – 177 435, 2005-2007. Je obsahově zaměřen na charakteristiku vodních zdrojů jejich ochranu, využívání, sanaci a monitoring. Členění modulu je provedeno do 8 kapitol dle tématického zaměření. Kapitoly na sebe logicky navazují a tvoří tým ucelený text pojednávající o významu vodních zdrojů a péči o ně. Kapitoly jsou doplněny odkazy na webové stránky a také autotestem, jenž prověří nastudované znalosti.
- Akademia Rolnicza, Wydyial Leśny Kraków, Polsko – společně řešený projekt zaměřený na kambioxylofágní faunu smrku v beskydské oblasti – studie k rezortnímu úkolu MZe ČR „Kambioxylofágové smrkových vývrátů a těžebního odpadu z prořezávek“. V roce 2005 provedeny analýzy, analýza kambioxylofágní fauny stojících stromů a vývrátů v území se základním stavem lýkožrouta smrkového a v gradační oblasti, analýza kambioxylofágní fauny vývrátů, která byla ovlivněna výší populace lýkožrouta smrkového, situováním vývrátu a dobou odstupu od vzniku polomu a analýza kambioxylofágní fauny těžebního odpadu z jarní prořezávky v závislosti na typu uspořádání těžebních zbytků.

- TU Dresden, Forstliche Fakultät, Taharandt (Německo). Pořádání vědeckých kolokvií s dvouletou frekvencí, s problematikou zakládání a pěstění lesů – Uspořádání XVI. kolokvia Brno-Tharandt „Welche Bestandesstruktur für welche Waldfunktion“ ve dnech 5.-6. října 2005 v Kutné Hoře. Výstupem Sborník z kolokvia 2005.
- University of Salzburg, Austria; University of West Hungary, Jagiellonian university in Cracow, Poland; West University of Timisoara, Romania; Belgrade University, Serbia – spolupráce v rámci projektu CEPUS II: CII-AT-0062-01-0506, „Applied Geoinformatics (CEE-GIS)“. V rámci této spolupráce dochází k realizaci výměnných pobytů studentů a učitelů s dalšími 5 zúčastněnými zahraničními institucemi. Cílem je studium geografických informačních systémů a geoinformatiky pro aplikaci do mnoha oblastí využití.
- BOKU University, Department of Material Sciences and Process Engineering Institute of Wood Science and Technology, Univ.- Prof. Dr. Alfred Teischinger, Rakousko – spolupráce v oblasti zpracování přesílené dřevní hmoty, na projektu „Large dimensioned timber characteristics and processing technologies“ v rámci projektu E 40 „Innovative utilization and products of large dimensioned timber including the whole forest-wood-chain“. Cílem projektu je analýza vlivu změněných antropogenních podmínek na kvalitu dřevní hmoty, která je základní surovinou pro průmysl.
- Technická univerzita vo Zvolene. Spolupráce na česko-slovenském mezivládním projektu KONTAKT při řešení úkolu „Zlepšování vybraných parametrů biologicky odbouratelných olejů (HETG) vhodných pro převodové skříně a hydrostatické mechanismy lesních strojů“, 2004-2005, zaměřeném na metody popisu změn chemických, fyzikálních a technických parametrů biologicky odbouratelných olejů na řepkovém základu při provozu, na rozpracování zkoušek a vyhodnocení spolehlivosti olejů metodami technické diagnostiky, na rozpracování metod recyklace za účelem zvýšení termooxidační stability řepkových olejů, na analýzu účinku nízkých teplot a vysokých tlakových a teplotních zátěží na kvalitu biologicky odbouratelného oleje a na analýzu vztahů mezi biologicky odbouratelnými oleji a materiály těsnění.
- Spolupráce s Ústavem systémové biologie a ekologie AV ČR, v rámci spolupráce s evropskými ústavy AV na projektu COST E 27, při řešení úkolu „Vliv lesnického managementu na biodiverzitu a ekologickou stabilitu lesních ekosystémů s různým statutem ochrany“, zaměřeného na problematiku biodiverzity dřevních hub v bučinách na příkladu PR Kutaný, PR Čerňava, PR Klíny, na sledování situace v lužním lese v oblasti Soutoku, LZ Židlochovice na dvou referenčních plochách ve zvláště chráněném území a mimo toto území v hospodářském lese, dále na sledování vlivu zvěře ve vybraných ZCHU a na zaměření ploch PR Kutaný, PR Čerňava, PR Klíny v systému Field Map.
- BOKU Wien, Rakousko – společný projekt EU Leonardo da Vinci „Logos gauss“,
- Lesnický výzkumný ústav Uppsala /Švédsko/ - 6.rámec. program EU 6.3 – příprava projektu EFORWOOD.

### 7.5.3 Ostatní formy spolupráce

- Aristotle University of Thessaloniki, Řecko, spolupráce při DPZ a GIS v zemědělství a lesnictví,
- UNIGIS (Rakousko, Kanada, Maďarsko, Nizozemí, Polsko, Portugalsko, Rusko, Španělsko, Anglie, USA) spolupráce – distanční výuka GIS,
- Altajskij gosudarstvennyj universitet, Barnaul, Rusko – Geografičeskij fakultet; předmět spolupráce – v oblasti krajinné plánování a GIS,
- Irkutskij gosudarstvennyj universitet, Irkutsk, Rusko – Geografičeskij fakultet; spolupráce v oblasti krajinného plánování a GIS,
- University of Tartu, Estonsko – Faculty of Geological and Biological Science; spolupráce v modelování v GIS,
- HOPE University, Liverpool, Velká Británie; spolupráce – program HERODOT,
- Správa Karpatského národního parku v Rachově, Ukrajina – spolupráce na geobiocenologickém výzkumu,
- AŽP SR – spolupráce v rámci standardizace rekreačních lesů v aproximaci k EU,
- University College Dublin, Island – spolupráce řešení problematiky lesní dopravy,
- Inverness College – Scottish School of Forestry, Skotsko – spolupráce v oblasti krajinného managementu,

- Fachhochschule Rottenburg, Hochschule für Forstwirtschaft (Prof. Jörg-Dieter Schultz), spolupráce v rámci výměnných učitelských programů v oblasti krajinného stavitelství,
- BOKU Wien – kontakty v rámci skupiny FORMEC, v oblasti lesnické mechanizace,
- ÚEL SAV Zvolen, Slovensko – společné projekty a publikace týkající se rakoviny kaštanovníku *Cryphonectria parasitica*,
- Georg-August – Universität Göttingen – spolupráce v oblasti dřevařské politiky,
- IFT Rosenheim – spolupráce v oblasti evropských norem pro otvory výplně a obvodové pláště budov,
- Drevárska fakulta TU Zvolen, Slovensko – spolupráce v oblasti technologií povrchových úprav,
- Freiburg University, Německo – numerická optimalizace technologických procesů výroby a zpracování dřeva,
- BOKU Wien (Rakousko) – Společné konference a publikování EU COST E 25 ENFORS se zaměřením na trvale udržitelné hospodaření v lesích,
- Univ. Antwerpy (Belgie) – bilaterální spolupráce ve výzkumu a vývoji,
- Lesnický výzkumný ústav Baden-Württemberg, Freiburg – spolupráce v rámci projektu COST,
- Lesnická fakulta Zagreb, Chorvatsko – výměna studentů a učitelů, společné projekty a publikace.

## 7.6 Projekty výzkumu podporované z účelových prostředků státního rozpočtu

**Tabulka 11 – Grantová agentura České republiky**

Ukazatel	Granty GA ČR řešitelé		Granty GA ČR spoluřešitelé		Granty GA ČR Post. Doc.		Celkem	
	počet	tis. Kč	počet	tis. Kč	počet	tis. Kč	počet	tis. Kč
LDF	3	4 272	3	538	4	633	10	5 443

**Tabulka 12 – Národní agentura pro zemědělský výzkum**

Ukazatel	Granty NAZV řešitelé		Granty NAZV spoluřešitelé		Zakázky MZe ČR		Zakázky MZe ČR – spoluřeš.		Granty GS LČR		Celkem	
	počet	tis. Kč	počet	tis. Kč	počet	tis. Kč	počet	tis. Kč	počet	tis. Kč	počet	tis. Kč
LDF	4	1 030	1	65	4	370	2	155	4	971,1	15	2 591,1

**Tabulka 13 – Projekty resortu Ministerstva průmyslu ČR**

Ukazatel	Bezp. lůžko		Nem. lůžko		TANDEM		Celkem	
	počet	tis. Kč	počet	tis. Kč	počet	tis. Kč	počet	tis. Kč
LDF	1	1 306	1	840	1	250	3	2 396

**Tabulka 14 – Projekty Ministerstva životního prostředí ČR**

Ukazatel	Granty MŽP ČR – řešitelé		Granty MŽP ČR – spoluřeš.		Zakázky MŽP ČR – řešitelé		Zakázky MŽP ČR – spoluřeš.		Celkem	
	počet	tis. Kč	počet	tis. Kč	počet	tis. Kč	počet	tis. Kč	počet	tis. Kč
LDF	2	904,8	3	188	2	470	-	-	7	1 562,8

Pozn.: Jmenovitě jsou všechny projekty výzkumu a vývoje uvedeny ve zprávě o VVČ fakulty.

## 7.7 Specifický výzkum

Využití institucionální podpory specifického výzkumu bylo ve smyslu § 4 odst. 4 zákona č. 130/2002 Sb. zaměřeno do těchto oblastí:

- osobní a věcné náklady spolupráce studentů magisterských a doktorských studijních programů při řešení projektů a výzkumných záměrů (konkrétně se jedná o finanční prostředky použité na výplatu stipendií studentských vědeckých sil, studentské vědecké a odborné činnosti a částečné úvazky studentů doktorských studijních programů na řešení výzkumného záměru),

- osobní a věcné náklady společného výzkumu prováděného akademickými pracovníky a studenty magisterských a doktorských studijních programů podle pravidel stanovených jednotlivými vysokými školami (konkrétně to byly prostředky LDF určené na financování výzkumných projektů Interní grantové agentury MZLU v Brně),
- nákladů na výzkum prováděný studenty magisterských a doktorských studijních programů při přípravě diplomové nebo disertační práce (konkrétně se jedná o částky vyplacené formou stipendia za vědeckou a tvůrčí činnost – bakalářské a diplomové práce bakalářů a studentů magisterského studijního programu).

## **7.8 IGA**

Fakulta získala 3 magisterské a 8 doktorských projektů v celkovém objemu 1 100 tis. Kč.

## **7.9 Doplnková činnost**

Fakulta získala na zakázkách v rámci doplňkové činnosti celkem 26 projektů s celkovým objemem finančních prostředků 2 900 tis. Kč.



## 8 Pracovníci fakulty

### 8.1 Kvalifikační a věková struktura akademických pracovníků

Tabulka 15

Věk	Pedagogičtí pracovníci										Vědečtí pracovníci	
	Profesoři		Docenti		Odborní asistenti		Asistenti		Lektoři		celkem	ženy
	celkem	ženy	celkem	ženy	celkem	ženy	celkem	ženy	celkem	ženy		
do 29 let					16	8						
30-39 let			2		25	3					2	
40-49 let			2		17	4					2	
50-59 let	9		11	1	19	5					3	1
60-69 let	4		6		9	4					1	
nad 70 let					1						2	
Celkem	13		21	1	87	24					8	1

### 8.2 Počet pracovníků v jednotlivých kategoriích

Tabulka 16

Pracovníci		Pedagogičtí pracovníci					Vědečtí pracovníci	Další pracovníci
		Profesoři	Docenti	Odborní asistenti	Asistenti	Lektoři		
Interní	Fyzické osoby	11	17	79			6	149
	Přepočtení	11,0	17,0	68,2	0,05		4,6	101,67
Externí	Fyzické osoby	7	11	55	4	4	112	158
	Přepočtení	1,70	1,82	2,51	0,06	0,02	1,79	3,55

### 8.3 Habilitační a profesorská řízení

Fakulta má akreditaci pro 8 oborů habilitačních řízení a 7 oborů pro jmenovací řízení.

#### Habilitační řízení

**Ing. Dalibor Janouš, CSc., v oboru Ekologie lesa**

Název: Záchyt uhlíku porostem smrku ztepilého (*Picea abies*/L./Karst.)

**Ing. Václav Kupčák, CSc., v oboru Lesnická a dřevařská ekonomika a politika**

Název: Ekonomická transformace a podnikatelské subjekty v lesním hospodářství České republiky

**Ing. Květoslav Nikl, CSc., v oboru Zpracování dřeva**

Název: Dielektrický ohřev a jeho perspektivní možnosti využití v technických odvětvích průmyslu, v dřevařském průmyslu a materiálovém inženýrství

**Dr. Ing. Jaroslav Hrázský, v oboru Zpracování dřeva**

Název: Hustotní profil a vlastnosti třískových desek.

#### Profesorská řízení

doc. Ing. Josef Polášek, Ph.D., v oboru Technologie zpracování dřeva

doc. Ing. Jiří Kulhavý, CSc., v oboru Ekologie lesa

doc. Ing. Jindřich Neruda, CSc., v oboru Lesnická a dřevařská technika.

## 9 Hodnocení činnosti

### 9.1 Systém hodnocení kvality vzdělávání

Systém hodnocení kvality vzdělávání byl zaměřen na:

- přípravu plnění standardů mezinárodního hodnocení fakulty,
- vnitřní evaluaci a stabilizaci povinných i volitelných předmětů s cílem vyloučit překryvy v jejich obsahu,
- komplexnější pojetí předmětů s vazbami a souvislostmi uvnitř jednotlivých studijních programů v návaznosti na specifika jednotlivých oborů,
- zajištění studijních textů pro všechny vyučované předměty,
- zvýšení podílu projektové přípravy, především v magisterském studiu.

### 9.2 Výsledky vnitřního a vnějšího hodnocení fakulty

Vyhodnocení silných a slabých stránek fakulty se uskutečnilo na základě vyhodnocení SWOT analýzy v době přípravy Dlouhodobého záměru fakulty. Fakulta se v budoucnu musí vážně zabývat řešením otázky nepřítivnosti demografického vývoje, zhoršujících se podmínkami ekonomického postavení lesnictví a dřevařství v rámci ČR, zvyšující se kombinaci vzdělávacích institucí v rámci ČR a EU, potřebou rychlejší inovace výuky, nedostatečnou kapacitou akademických pracovníků pro výuku, řešením kvalifikačního růstu apod. Podrobně jsou tyto otázky uvedeny v Dlouhodobém záměru pro léta 2006-2010, a fakulta se bude všemi uvedenými problémovými oblastmi průběžně zabývat.

Hodnocení fakulty se uskutečnilo v rámci rozvojového projektu MŠMT ČR. „Zpracování podkladových analýz pro přípravu dlouhodobého záměru vzdělávací, vědecké a výzkumné činnosti“ a v rámci evaluace Evropské asociace univerzit (EUA). Obě hodnocení umožnila fakultě získat podrobnější představu o silných a slabých stránkách v oblasti institucionálního řízení, hodnocení kvality a vlivu vnějších podmínek. Evaluační týmy ocenily pečlivě udržované budovy, dobrou úroveň vnitřního prostředí a pokrok v renovaci výukových prostor. Kladně hodnotily konstruktivní a kolegiální atmosféru ve vztazích akademických pracovníků a studentů. Dále bylo kladně přijato směřování fakulty k typu organizace, ve které výzkum a vývoj je vedle výuky podstatnou činností. V oblasti financování bylo doporučeno více přerozdělovat finanční prostředky za účelem realizace strategických cílů a priorit. Významným závěrem bylo konstatování o potřebě efektivnější spolupráce mezi fakultami a potřeba společného zajištění výuky interdisciplinárních oborů. Kladně byla hodnocena oblast výzkumu, zveřejňování výsledků a podpora mladých vědců prostřednictvím Interní grantové agentury. Negativně byla hodnocena přílišná decentralizace řízení univerzity, která ve své podstatě neumožňuje motivaci k přijímání změn s ohledem na vnější vývoj. Podrobnější závěry z uvedených hodnocení překračují rámec této zprávy, fakulta se jimi bude v průběhu roku dále detailně zabývat.

### 9.3 Hodnocení kvality vzdělávací činnosti studenty

V rámci evaluace všech předmětů studijních programů hodnotili studenti úroveň přednášek, cvičení i jednotlivé pedagogy prostřednictvím univerzitního informačního systému. Poznatky z tohoto hodnocení byly k dispozici vedoucím ústavů i vedení fakulty.

### 9.4 Zhodnocení naplňování Dlouhodobého záměru vysoké školy na léta 2000–2005

Dlouhodobý záměr fakulty je účinným nástrojem koncepčního rozvoje fakulty. Fakulta provedla podrobné zhodnocení všech plánovaných a realizovaných činností a získané informace byly využity ke zpracování rozvoje fakulty pro období do roku 2010. Motivací pro další činnost fakulty je potřeba udržení dosavadních silných stránek fakulty a odstraňování rizik a slabých stránek vyplývajících ze SWOT analýzy.

## 10 Mezinárodní spolupráce ve vzdělávání

### 10.1 Přímá mezinárodní spolupráce

Partnerské instituce LDF v akademickém roce 2005/2006 (45 partnerů) v rámci programu Socrates/Erasmus:

**Tabulka 17**

BELGIE	University of Gent
DÁNSKO	KVL – The Royal Veterinary and Agricultural University
FINSKO	University of Joensuu
	North Karelia Polytechnic Joensuu
	University of Helsinki
	Kyminlaakso Polytechnic Kotka
	Mikkeli Polytechnic
	Oulu Polytechnic
	Rovaniemi Polytechnic
FRANCIE	Seinäjoki Polytechnic
	Université Henri Poincaré Nancy – ENSTIB Epinal
	Université de Metz – IUT
	Ecole Supérieure d'Angers
	ENGREF Nancy
	ENSAM Cluny
	Ecole des Beaux-Arts de Saint-Etienne
IRSKO	Lycée Forestier de Croigny
	Galway-Mayo Institute of Technology
ITÁLIE	University College Dublin
	Università degli Studi di Palermo
	Università degli Studi di Firenze
	Università degli Studi di Torino
LITVA	Università degli Studi di Padova
	Siauliai University
NĚMECKO	Technische Universität Dresden (nový partner)
	Albert-Ludwigs-Universität Freiburg
	Georg-August-Universität Göttingen
	Fachhochschule Rottenburg – Hochschule für Forstwirtschaft
NIZOZEMÍ	Fachhochschule Rosenheim
	Wageningen University
POLSKO	Larenstein International Agricultural College
RAKOUSKO	Akademia Rolnicza we Wrocławiu
SLOVENSKO	Universität für Bodenkultur (BOKU) Wien
ŘECKO	Technická univerzita vo Zvolene (nový partner)
SLOVINSKO	Aristotle University Thessaloniki
ŠPANĚLSKO	University of Ljubljana
	Universidad Politécnica de Madrid – ETSI de Montes
	Universidad Politécnica de Madrid – EUIT Forestal
	Universidad de Vigo
ŠVÉDSKO	Universidad Politécnica de Valencia – EPSG
	Universidad de Córdoba
TURECKO	Swedish University of Agricultural Sciences (SLU) Umeå
VELKÁ BRITÁNIE	Süleyman Demirel University (nový partner)
	Inverness College – Scottish School of Forestry
	Barony College Dumfries

Za účelem umožnění spolupráce na konkrétních projektech mimo mezinárodní programy uzavírá fakulta respektive univerzita s některými partnery konkrétní dohody o spolupráci. V současné době existuje 17 takových smluv s následujícími institucemi:

**Tabulka 18**

FINSKO	University of Joensuu
	Mikkeli Polytechnic
FRANCIE	ENSAM Cluny
	FESIA (Federation of Agricultural High Schools)
CHILE	Universidad Austral de Chile, Valdivia
CHORVATSKO	Šumarski fakultet Sveučilišta u Zagrebu
ITALIE	Università degli studi di Padova
MAĎARSKO	University of Horticulture and Food Industry Budapest
NĚMECKO	Universität Rostock
POLSKO	University of Warmia and Mazury in Olsztyn
	Akademia Rolnicza we Szczecinie
	Agricultural University of Krakow
	Agricultural University of Wrocław
SLOVENSKO	Technical University Zvolen
ŠPANĚLSKO	Escuela Técnica Superior de Ingenieros de Montes, UP Madrid
	Universidad Politécnica de Madrid
VELKÁ BRITÁNIE	Scottish Agricultural College

## 10.2 Mobility studentů a akademických pracovníků, výuka v anglickém jazyce

Zahraniční aktivity LDF jsou v rámci celé univerzity v posledních letech pravidelně hodnoceny jako jedny z nejuspěšnějších a je možné tuto skutečnost demonstrovat konkrétními čísly a údaji. Klíčovými aktivitami jsou následující programy Socrates/Erasmus, Leonardo da Vinci a Ceepus.

Ne všechny smlouvy jsou kompatibilní s ECTS a fakulta proto započala s revizí uzavřených dohod tak, aby mohly být plně využívány ve smyslu zvýšení efektivity programu Socrates/Erasmus.

**Tabulka 19 – Počet smluvně vázaných partnerů zemí EU, studentské a učitelské mobility**

Akademický rok	1998/ /1999	1999/ /2000	2000/ /2001	2001/ /2002	2002/ /2003	2003/ /2004	2004/ /2005	2005/ /2006
Počet partnerských škol	4	7	13	21	27	36	42	45
Počet vyjíždějících studentů	0	9	23	33	47	55	49	52
Počet přijíždějících studentů	0	0	7	12	20	28	33	34
Počet vyjíždějících učitelů	9	14	19	21	24	14	10	14*

\* předpoklad

Anglicky vedené výuky se v kalendářním roce 2005 zúčastňovalo 38 zahraničních studentů. V letním semestru akademického roku 2004/2005 v rámci programu Socrates-Erasmus studovalo 22 studentů (11 ze Španělska, 6 z Finska, 2 z Francie a 3 z Itálie). V zimním semestru akad. roku 2005/2006 16 studentů (6 ze Španělska, 1 z Finska, 2 z Francie, 3 z Řecka, 2 z Litvy, 1 z Maďarska a 1 z Itálie). Přehled o vyučovaných předmětech je uveden v tab. 20.

V kalendářním roce 2005 na zahraniční partnerské školy vyjelo 37 interních studentů Lesnické a dřevařské fakulty Mendelovy zemědělské a lesnické univerzity v Brně (20 v letním semestru akad. roku 2004/2005 a 17 v zimním semestru 2005/2006).

Od akademického roku 2000/2001 probíhá na LDF výuka vybraných předmětů v anglickém jazyce pro studenty zahraničních partnerských škol přijíždějících v rámci programu Socrates/Erasmus.

Pro akademický rok 2006/2007 předkládáme 26 předmětů vyučovaných v anglickém jazyce. Kromě toho mají zahraniční studenti možnost na LDF zpracovávat závěrečné práce v angličtině. K tomuto účelu byl v roce 2003 vytvořen seznam možných témat těchto prací (61 témat), z nichž si zahraniční studenti mohou vybírat. V kalendářním roce 2005 pracovali na závěrečné práci v angličtině pod vedením pedagogů LDF 4 zahraniční studenti.

Fakulta vydává pro zahraniční studenty klíčově důležitý informační materiál „ECTS Information Package“ s informacemi o fakultě a především o předmětech v anglickém jazyce.

V rámci programu Leonardo da Vinci je řešen pilotní projekt nazvaný Learn for Work, (B/03/B/F/PP 144.355) jehož cílem je navrhnout systém certifikace učilišť schopných zajistit výuku podle profilu „Evropského lesního dělníka“. Projekt je řešen v období 1. 12. 2003 - 1. 12. 2006. Pro rok 2005 byla přidělena částka 5 161 EUR. Koordinátor projektu – Joeri Vanbelle, Educatief Bosbouwcentrum Groenendal, VZW, Belgie, za ČR koordinuje Doc. Ing. Alois Skoupý, CSc. Projekt je řešen v celkem sedmi partnerských zemích.

V rámci programu Ceepus-II je řešen jeden projekt, a to CII-AT-0062-01-0506, „Applied Geoinformatics“. Doba řešení 2005-2006, přidělená částka na rok byla 33 tis. Kč. Projekt má 7 partnerských institucí z pěti zemí. Řešitelem za LDF je prof. Ing. Vladimír Židek, CSc.

**Tabulka 20 – Seznam anglicky vyučovaných předmětů**

Název předmětu	Počet ECTS kreditů
1. GIS Fundamentals	5
2. Surveying and land records	5
3. Fundamentals of remote sensing	5
4. Environmental Geochemistry	5
5. Soil science	5
6. Soil biology	5
7. Landscape ecology and nature conservation	5
8. Dendrology and ecology of forest trees	5
9. Geobiocoenology	5
10. Utility plants of subtropics and tropics	5
11. Forest botany	4
12. Opening-up of forests	5
13. Ergonomics and occupational safety	4
14. Engineering and technology	4
15. Logging and transport of timber	5
16. Pathology of woody plants, amenity trees and shrubs	5
17. Game management (in German only)	4
18. Dendrometry	4
19. Forest planning	5
20. Sawmill production	5
21. Ecosystems of tropics and subtropics	5
22. Engineering drawing CAD systém application	5
23. CAD/CAM applicatin in wood-working industry	5
24. Wood anatomy	4
25. Wood science	5
26. Forest ecology	4

## 11 Další aktivity fakulty

### 11.1 Významné konference a semináře

Tabulka 21 – Významné odborné akce, semináře pořádané fakultou

Název akce	Pořadatel a garant	Termín konání
Kurz GIS GRASS	Ústav geoinformačních technologií LDF MZLU v Brně	červen 2005
Kurz GIS GRASS	Ústav geoinformačních technologií LDF MZLU v Brně	červen 2005
Scientific exploration of Mongolia 2005	Ústav geologie a pedologie LDF MZLU v Brně	listopad 2005
Ochrana krajinného rázu	Ústav lesnické botaniky, dendrologie a geobiocenologie LDF MZLU v Brně	únor 2005
Dny otevřených dveří v arboretu Křtiny	Ústav lesnické botaniky, dendrologie a geobiocenologie LDF MZLU v Brně	květen 2005
ÚSES – Zelená páteř krajiny	Ústav lesnické botaniky, dendrologie a geobiocenologie LDF MZLU v Brně	září 2005
Využití kvantifikace funkcí lesů v LH	Ústav tvorby a ochrany krajiny LDF MZLU v Brně	březen 2005
Determinace poškození kořenů stromů ve smrkových porostech vyvážecími traktory	Ústav lesnické a dřevařské techniky LDF MZLU v Brně	červen 2005
Workshop Learn for work (v rámci programu Leonardo da Vinci)	Ústav lesnické a dřevařské techniky LDF MZLU v Brně	září 2005
VII. Československé vědecké sympozium pracovníků v oboru pěstování lesů	Ústav zakládání a pěstění lesů LDF MZLU v Brně, Lesnícka fakulta TU Zvolen	září 2005
16. kolokvium Brno-Tharandt „Struktura lesních porostů – vytváření a funkční účinky“	Ústav zakládání a pěstění lesů LDF MZLU v Brně	říjen 2005
Setkání odborných škol a učilišť dřevozpracujícího průmyslu	Ústav nábytku, designu a bydlení a Asociace českých nábytkářů	únor 2005
Trvale udržitelné hospodaření v lesích a v krajině – od koncepce k realizaci	Ústav ekologie lesa LDF MZLU v Brně a Česká lesnická společnost	březen 2005
Seminář ENFORS, Křtiny (s mezinár. účastí)	Ústav ekologie lesa LDF MZLU v Brně a Česká lesnická společnost	květen 2005
Veletrh Woodtec 2005 – doprovodné odborné programy	Ústav základního zpracování dřeva LDF MZLU v Brně, Ústav nábytku designu a bydlení LDF MZLU v Brně	říjen 2005
Environmetální rizika v ochraně lesa	LDF MZLU v Brně a Ústav systémové biologie a ekologie AV ČR	květen 2005

### 11.2 Jiné nepedagogické aktivity fakulty

#### Zkušebny

Do LDF jsou organizačně začleněny dvě zkušebny: Zkušebna nábytku Brno, která je umístěna v areálu MZLU v Brně-Černých Polích (budova „T“); má oddělené hospodaření a její řízení spadá pod Ústav nábytku, designu a bydlení. Dále je to Zkušebna stavebně truhlářských výrobků s pracovištěm ve Zlíně. I tato zkušebna má vlastní režim hospodaření. Zkušebny jsou přínosem v oblasti certifikace a zkušebnictví pro dřevozpracující průmysl ČR.

#### Účelová činnost

Účelová činnost je pro LDF vykonávána na ŠLP Masarykův les Křtiny, a to v rámci předem schválených programů; v roce 2005 se na účelové činnosti podílela jednotlivá pracoviště následně:

Ústav lesnické botaniky, dendrologie a geobiocenologie – prof. Koblížek	292 tis. Kč
Ústav zakládání a pěstění lesů – prof. Kantor	244 tis. Kč
Ústav ekologie lesa – doc. Kulhavý	25 tis. Kč
Děkanát LDF (výměnná praxe studentů a učitelů)	434 tis. Kč

## 12 Péče o studenty

### 12.1 Ubytovací zařízení

V souladu se změnou zákonných podmínek došlo ve IV. čtvrtletí hodnoceného roku ke změnám financování ubytovacích zařízení. Dotace je nyní směřována přímo studentům.

Pro akademický rok 2005/2006 byl schválen nový ceník kolejného s ohledem na nový způsob financování ubytování studentů ze státních zdrojů. Ceny kolejného byly navýšeny o předpokládanou výši dotace (cca 800 Kč).

LDF využívá k ubytování studentů kapacit Správy kolejí a menz J. A. Komenského, v menší míře pak na Tauferových kolejích. V době hlavních prázdnin byly tyto ubytovací kapacity pro studenty dále obnovovány v návaznosti na dřívější rekonstrukce vč. vybavení interiéru.

Pro akademický rok 2005/2006 byla na univerzitě k dispozici lůžková kapacita v tomto rozsahu:

Tabulka 22

Fakulta	Tauferovy koleje	Koleje J.A.K.	Celkem v Brně	Lednice zámeček	Lednice P. Bezruč	Celková kapacita	Nevyřízené žádosti
AF	179	585	764			764	560
PEF	117	374	491			491	195
LDF	162	522	684			684	245
ZF	65	212	277	43	304	624	112
Rektorát – cizinci		52	52			52	
Veter. a farm. fak.	296		296			296	
Celkem	819	1 745	2 564	43	304	2 911	1 112

### 12.2 Stravovací zařízení

Stravování studentů Lesnické a dřevařské fakulty zajišťuje Správa kolejí a menz MZLU v menze na kolejích J. A. Komenského, na výdejně v areálu MZLU a ve výdejně na Tauferových kolejích. V hodnocené době byly k dispozici tři druhy jídel na objednání, dále minutková a bezobjednávková jídla.

Cena jídla se nezměnila.

### 12.3 Stipendia

#### Ubytovací stipendia

Na konci roku 2005 bylo všem studentům LDF, kteří splňovali podmínky pro přiznání dotace, na jejich účty zasláno 575,- Kč jako ubytovací stipendium, což je algoritmem vypočítaná částka na ubytování za čtvrtletní období (pro měsíce říjen-prosinec). Celkem bylo v uvedeném termínu pro LDF na ubytovací stipendia poskytnuto a vyplaceno 1 612 tis. Kč.

#### Doktorská stipendia

Účelově byly poskytnuty prostředky na doktorská stipendia, jejichž přímá výše v roce 2005 dosáhla 6 991 tis. Kč.

#### Ostatní stipendia

V souladu se stanovenými podmínkami byla poskytnuta stipendia také zahraničním studentům, stipendia studentským vědeckým silám a stipendia za vynikající studium, příp. za vynikající diplomovou práci.

### 12.4 Informační a poradenské služby

Informační a poradenské služby jsou zabezpečovány především Informačním centrem MZLU, které poskytuje např. služby studovny, vlastního informačního centra, čítárny časopisů, ekonomického informačního centra a ekonomické studovny v budově Q.

Pro všechny studijní prostory platí vstup s čtenářským průkazem, kterým se u studentů MZLU v Brně rozumí ISIC průkaz speciálně aktivovaný v ústřední knihovně za poplatek na úhradu věcných nákladů a provoz počítačových sítí. Přihlašování k počítačům je autorizováno, uživatel má vlastní přihlašovací jméno a heslo.

Studijní prostory jsou vybaveny kopírkou, tiskárnou a skenerem. Tyto prostory jsou vykryty bezdrátovou sítí.

## **12.5 Odborná a umělecká činnost studentů fakulty**

### **SVOČ**

V roce 2005 se uskutečnil na LDF již 4. ročník fakultní konference studentské vědecké a odborné činnosti. Své práce prezentovalo celkem 28 studentů, z toho v sekci Biologické I. studentů 5, v sekci Biologické II. studentů 12 a v sekci Technicko-dřevařské studentů 11. Úspěšní studenti pokračovali v účasti na mezinárodních konferencích, pořádaných Fakultou ekologie a environmentalistiky TU Zvolen v Banské Štiavnici a Dřevařskou fakultou TU ve Zvolenu. Na obou konferencích získali přední umístění, včetně Ceny rektora TU Zvolen.

### **MENDELNET 2005**

Konference MendelNet 2005 navázala na cíle vytyčené v roce 2004, tj. podpořit mezioborovou komunikaci doktorandů a přípravu doktorandů k účasti na zahraničních konferencích. Konference se aktivně zúčastnilo 40 účastníků, s prezentací příspěvku nebo posteru, zaměřených na lesní ekosystémy, ochranu lesních ekosystémů, tvorbu a ochranu krajiny, pěstění lesa a technicko-dřevařskou problematiku a design nábytku. Konference se zúčastnily studenti z ostatních univerzit (Masarykova univerzita v Brně, Univerzita Karlova Praha, Česká zemědělská univerzita Praha) v počtu šest účastníků.



## 13 Rozvoj fakulty

### 13.1 Účast státního rozpočtu na financování reprodukce majetku

Fakulta disponovala rozpočtovými prostředky v kategorii FRIM (na investice strojního charakteru) v objemu cca 3 milionů korun. Přesné užití zdrojů je obsahem výroční zprávy o hospodaření LDF.

### 13.2 Další investiční aktivity

Kromě výše uvedených zdrojů měla pracoviště fakulty k dispozici vlastní investiční prostředky, např. z FRVŠ, z výzkumného záměru (cca 3,5 mil. Kč) aj., které byly použity k obnově či k doplnění přístrojového vybavení laboratoří a pracoven (viz zpráva o vědecko-výzkumné činnosti fakulty).

### 13.3 Obnova a údržba objektů

Lesnická a dřevařská fakulta využívá k údržbě či obnově objektů specializovaného univerzitního pracoviště, které disponuje vlastními kapacitami pro zajištění drobné údržby a v případech většího charakteru provádí dodavatelské smluvní plnění.

V roce 2005 úspěšně proběhly rekonstrukce učeben: B-23 a B-35; zásadním způsobem byla rekonstruována zasedací místnost fakulty. Náklady na stavební práce a vybavení činily téměř 2 mil. Kč.

### 13.4 Zapojení do řešení projektů Fondu rozvoje vysokých škol

Ve výběrovém řízení projektů FRVŠ byly získány tyto projekty:

**Ing. Robert Knott, Ph.D.**

312 F4d: Modelování růstu a struktury smíšených lesních porostů – multimediální podpora výuky, 113 tis. Kč.

**Ing. Daniela Tesařová, Ph.D.**

892 Aa: Vybavení výukové laboratoře nátěrových hmot, lepidel a plastů, 673 tis. Kč, z toho investice 673 tis. Kč.

**Dr. Ing. Dušan Vavříček, Ph.D.**

1247 F6d: Multimediální atlas základních typů půd ČR se zaměřením na edatop lesních ekosystémů, 100 tis. Kč.

**Ing. Valerie Vranová, Ph.D.**

1336 F6d: Multimediální výukový průvodce naučnou pedologickou trasou na Školním lesním podniku Masarykův les Křtiny, 84 tis. Kč.

**Ing. Roman Jelínek**

1911 G4: Možnosti využití Územních systémů ekologické stability pro volně žijící živočichy, 90 tis. Kč.

**Ing. Michal Rybníček**

2803 G4: Sestavení národního dubového standardu, 86 tis. Kč.

**Ing. Jitka Fialová**

2807 G4: Hodnocení celospolečenských funkcí lesa na vybrané části území přírodního parku Český les, 82 tis. Kč.

**Ing. Jiří Veska**

2816 G4: Obnova výzkumných ploch prof. A. Zlatníka v lesních geobiocenózách Zakarpatí (Ukrajina), 70 tis. Kč.

**Ing. Jiří Zejda**

2838 G1: Konečně prvkové modely procesu sušení dřeva, 109 tis. Kč, z toho investice 50 tis. Kč.

**Ing. Krystýna Kubová**

2856 G6: Studie řešení hydrologických vztahů pramenných vývěřů a režimu podzemních vod na území školního lesního podniku Masarykův les Křtiny, 95 tis. Kč.

**Ing. Rudolf Mareš**

2994 G4: Vyhodnocení současného stavu lesních porostů - podklad pro nové zalesňování zemědělské půdy (Tvůrčí činnost v oblasti „živé“ přírody), 87 tis. Kč.

**Ing. Monika Tvrdoňová**

3126 G4: Soustava podkladů péče o krajinu, 60 tis. Kč.

**Ing. Michal Friedl**

3142 G4: Objektivizace hranic jednotek používaných při klasifikacích vegetace, 103 tis. Kč, z toho investice 63,90 tis. Kč.

**Ing. Miroslava Bednářová**

3184 G4: Ochranná opatření proti *Mycosphaerella pini* E. Rostrup včetně sledování bionomie tohoto druhu. 88 tis. Kč.

**Ing. Martin Pop**

3198 G4: Rekonstrukce porostů náhradních dřevin – problematika obnovy porostů na valech, 100 tis. Kč.

**Ing. Jan Tippner**

3350 G1: Modelování rezonanční desky piana a analýza jejího chování metodou konečných prvků, 159 tis. Kč.

## **13.5 Zapojení do řešení Rozvojových programů pro veřejné vysoké školy**

### **13.5.1 Transformační a rozvojové programy MŠMT ČR řešené na LDF v roce 2005**

**prof. Ing. Jaroslav Koblížek, CSc.**

TR 460101: Příprava akreditace a realizace mezioborové univerzitní studijní platformy Lesnická a environmentální koncepce hospodaření s přírodními zdroji tropických oblastí, 1 600 tis. Kč, z toho investice 120 tis. Kč.

**doc. Dr. Ing. Petr Brunecký**

TR 450311: Příprava akreditace nového studijního oboru Interiér, 685 tis. Kč.

### **13.5.2 Transformační a rozvojové programy MŠMT ČR podané k řešení pro rok 2006**

- Rozvoj nových studijních programů „Interiér – nábytek, design“, „Design interiérových prvků“ a příprava nového oboru „Bytový architekt“ – program 1A.
- Příprava nového studijního programu oboru „Technická biologie a bionika“ – program 1A.
- Příprava magisterských studijních programů v rámci univerzitní tropické platformy a příprava mezifakultních studijních programů „Arboristika“ a „Biologie dřevin“ – program 1A.
- Využití moderních technologií a přístrojové techniky pro podporu nově akreditovaných studijních programů – program 4C.
- Mezinárodní spolupráce a výměna učitelů na základě bilaterální dohody s Lesnickou fakultou Univerzity v Záhřebu, Chorvatská republika – program 3A.
- Laboratoř termografie – program 4C.
- Stavby na bázi dřeva – program 4A (dodatečně v soutěži).

## 14 Závěr

Kalendářní rok 2005 byl posledním rokem účinnosti „Dlouhodobého záměru fakulty ve vzdělávací, vývojové a další tvůrčí činnosti“, který byl rámcově přijat v roce 2000 a každoročně aktualizován pro léta 2001-2005. Výsledky činnosti fakulty za toto období byly vyhodnoceny a využity pro sestavení priorit rozvoje fakulty pro období do roku 2010.

Fakulta se spolu s univerzitou podrobila evaluaci v rámci mezinárodního systému EUA a získala cenné informace ze SWOT analýzy.

V roce 2005 došlo ke stabilizaci bakalářských studijních programů všech tří oborů a poprvé se konaly státní bakalářské zkoušky a promoce absolventů.

Stěžejním programem bylo pokračování v přípravě reakreditace stávajících studijních programů a oborů bakalářských, magisterských i doktorských. V akademickém roce 2005/2006 bylo zahájeno studium v 1. ročníku ve všech třech navazujících magisterských programech. Byla rozšířena nabídka studia v angličtině pro zahraniční studenty.

V rámci rozvoje informační a komunikační infrastruktury byl pořízen nový server centrálních aplikací a zlepšily se možnosti bezdrátového připojení k internetu.

Rozšířil se počet multimediálních učeben. Pracovníci fakulty pokračovali ve tvorbě nových kvalitních multimediálních výukových pomůcek. Byl získán grant FRVŠ na rekonstrukci počítačové učebny a rozvojový projekt na posílení technické podpory nově akreditovaných oborů. Fakulta pokračovala v rozšiřování svých mezinárodních kontaktů v programu Socrates-Erasmus. Zvýšila se kvalita mobility studentů i učitelů, zejména pokud jde o přijímané osoby.

Fakulta připravuje program pro dva hostující profesory v rámci programu Fullbrightovy nadace.

V mezinárodních aktivitách došlo k rozšíření meziuniverzitních vztahů s TU Zagreb v Chorvatsku, kam směřovala výměnná návštěva studentů lesnických a dřevařských studijních oborů. Byl učiněn první krok k efektivní spolupráci s Univerzitou v ruském Jekatěrinburku.

Nově byly pro akreditaci připraveny dva nové studijní programy.

Rok 2005 byl prvním rokem řešení institucionálního programu výzkumu – výzkumného záměru, který řeší prioritní otázky fakulty do r. 2010.

Po několikaletých odkladech se uskutečnila plánovaná rekonstrukce prostor zasedací místnosti.

Byla vyplacena první ubytovací stipendia přímo studentům, nikoliv organizaci, která ubytovací zařízení provozuje (SKM).

Od roku 2006 se bude fakulta zaměřovat na plnění úkolů vyplývajících z „Dlouhodobého záměru ve vzdělávací, vývojové a další tvůrčí činnosti na léta 2006-2010“.