

ZPRÁVA O ČINNOSTI

ÚSTAVU VĚDECKO-PEDAGOGICKÝCH INFORMACÍ A SLUŽEB (ÚVIS) za rok 2007

Ústav vědecko-pedagogických informací a služeb MZLU v Brně je celouniverzitním pracovištěm, které od roku 1990 zabezpečuje komplexní knihovnicko-informační, publikační a audiovizuální služby na MZLU v Brně, a to činností ve čtyřech odděleních:

[941 – audiovizuální centrum](#)

[943 – ústřední knihovna](#)

[942 – edičním středisko](#)

[944 – informační centrum](#)

Pořádané akce ÚVIS v roce 2007

Květen – Ediční středisko – reprezentace na výstavě Svět knihy

Květen – Ústřední knihovna zprostředkovala u dodavatele Phoenix Bookshop 15% - 20% slevu na zahraniční knihy u příležitosti konání veletrhu Svět knihy

Červen – Informační den ÚVIS – pro zájemce z MZLU a ostatní odbornou veřejnost – prezentace na <http://www.mendelu.cz/uvis/informacni-den.html>

Říjen – prodejní výstava odborné literatury v areálu MZLU budova Q ve spolupráci s knihkupectvím Malé centrum – sleva na zahraniční knihy 10%-15%

Listopad – školení zástupce společnosti Elsevier na využívání databáze Science Direct

duben, říjen – ISIC Tour Road Show společnosti GTS Alive, propagace používání ISIC karet

Řešené projekty v rámci ÚVIS

Budování digitální knihovny starých a vzácných dokumentů – v rámci FRVŠ, řešitel ing. Věra Svobodová, zdigitalizované knihy vystaveny na <http://kramerius.mendelu.cz>

Inovace zpřístupňování informačních zdrojů na MZLU v Brně – v rámci FRVŠ, řešitel ing. Pavel Homola

Soubor národních autorit ze zemědělství a lesnictví – pokračování. Dotace od MK ČR z programu Veřejné informační služby knihoven č. 9, řešitel Vladimíra Perlová, práce na harmonizaci souborného katalogu MZLU se souborem národních autorit Národní knihovny ČR.

Počet a struktura studijních míst ÚVIS pro studenty a zaměstnance MZLU v Brně k 31. 12. 2007

Místnost	Celkem studijních míst	Z toho	
		s počítačem	bez počítače
Čítárna časopisů	37	7	30
Informační centrum	136	63	73
Studovna	90	20	70
Ekonomické IC - Q	28	28	0
Ekon. studovna - Q	30	2	28
ÚK - výpůjční odd.	14	4	10
ÚK - Lednice	42	26	16
Celkem ÚVIS	377	150	227

AUDIOVIZUÁLNÍ CENTRUM (941)

Hlavní činností je

- ❖ výroba audiovizuálních programů pro potřeby vyučujících včetně vedení filmotéky
- ❖ fotodokumentace univerzitních akcí a života univerzity
- ❖ provoz a vybavení učeben multimediální výukovou technikou včetně zajištění servisu
- ❖ zhotovování identifikačních průkazů (ISIC, ITIC karty, karty zaměstnanců a další)
- ❖ nákup, skladování a výdej didaktických a AV pomůcek pro výuku
- ❖ provoz interního informačního systému.

1. Přehled výroby

Realizace výroby audiovizuálních programů v roce 2007 – zhotoveno celkem 59 filmů, 4 jsou rozpracované. Zajišťuje se operativní natáčení a následné zpracování veškerých význačných akcí pořádaných univerzitou.

Rozdělení vyrobených AV programů filmů podle zadavatele:

AF	LDF	PEF	ZF	ICV	celošk.
19	12	3	10	5	10

1.1. **Fotodokumentace, DTP, grafika**

Průběžně se zpracovávají návrhy a výroba obalů na videokazety a CD a DVD, zhotovují se titulky filmů, finální úprava pořízených záznamů z akcí a konferencí včetně 3D grafiky.

1.2. **Dabing**

namluvení komentářů k 7 videoprogramům (Oceňování lesa v praxi, Jiřinky, Vzpomínka na prof. Scholze, La potatura dell'albicocco-dabing do češtiny, Příprava půdy pro obnovu lesa hloubkovými frézami, Slavnostní otevření pavilonu D v Lednici, Stanovení korekčních faktorů)

1.3. **Počítačová animace**

Příprava titulků k videoprogramům, grafické a animační zpracování sekvencí výukových televizních programů.

1.4 Spolupráce s **Ústavem humanitních věd** při výuce pedagogiky, garantem je PhDr. Linhartová

2. Přepisy a duplikace výukových programů

Přepisy 8 mm (18 titulů) a 16 mm (89 titulů) filmů na jiná média, přepisy videozáznamů (228 titulů filmů), duplikace DVD a CD včetně potisku v celkovém počtu 4 179 ks.

3. Servis didaktické techniky na učebnách, provoz auly MZLU

	AF	LDF	PEF	ZF	REK	Jiné	CELKEM
OPRAVY:	8	5	2	3	19	0	37
PROVOZ AULY (dny)	15	11	11	5	8	4	54

AVC plně zajišťuje výukovou techniku na celoškolských učebnách (A01, A11, A12, A31, C01, C02, Q01, Q02, Q03). Prověřování funkčnosti techniky se provádí nejméně jednou za týden, čištění filtrů dataprojektorů (dle počtu nasvícených hodin) cca 2-3x měsíčně. Odstraňují se drobné závady na celoškolských učebnách včetně učeben ústavních (doladění, propojení, seřízení), spolupracuje se se servisními organizacemi na odstraňování závad, celkem se vyřídilo 91 požadavků, 362 zápůjček dataprojektorů a další techniky, výměna baterií v mikrofonech a v tlumočnických staničkách, konzultace, opravy a výroba kabelů pro pracoviště univerzity. Byly vypracovány 3 odpisové posudky.

Vyučující jsou na vlastní přání kdykoliv informováni o možnostech služeb AVC, o technické problematice televizní výuky i klasické výukové techniky a o všech souvisejících oblastech. Školení obsluhy techniky na posluchárnách probíhá 2x do roka, kromě toho vyučující využívají individuální konzultace k obsluze techniky na učebnách.

4. Provoz interního informačního systému – IIS

Celkem odbaveno v r. 2007 466 zpráv, z toho 339 zpráv přijatých e-mailem, 72 telefonem a písemně, všechny informace přeneseny na WWW stránky univerzity. Údržba a opravy barevných TV (A, B, C, E, jídelna, chemie).

5. Filmotéka a videotéka

Doplněno do databáze dalších 209 titulů (celkem v databázi 5 939 titulů). Filmotéka je vystavena na <http://avc.mendelu.cz/videobase/index.php>.

Tvorba a správa fotogalerie <http://avc.mendelu.cz/videobase/galerie/index.php>

6. Výroba karet studentů a zaměstnanců MZLU včetně fotografování

Fotografování studentů a zaměstnanců MZLU, skenování fotografií – průběžně dle potřeby
Příprava pro tisk karet, tvorba masterů karet, tisk a laminování karet – průběžně dle potřeby
Vyrobeno celkem 7 654 ks karet, z toho pro MZLU 4 986 ks.

Rozdělení podle typu:

S – studenti 3140 ks, T – teachers 166 ks, D – dálkaři 962 ks, Z – zaměstnanci 152 ks, U – USKM 364 ks, BIBS 375 ks, NC – 169 ks, Klub ISC 55, E – externí 116 ks, pro Veterinární a farmaceutickou univerzitu v Brně bylo v rámci doplňkově činnosti vyrobeno 2 155 karet.

7. Výdej učebních pomůcek ze skladu AVC

AF	391 658,55 Kč
LDF	117 337,61 Kč
PEF	22 986,42 Kč
ZF	30 646,18 Kč
Celoškolská	261 515,26 Kč
<u>AVC</u>	<u>409 449,33 Kč</u>
Celkem vydáno za	1 233 593,35 Kč

EDIČNÍ STŘEDISKO (942)

Ediční středisko (ES) jako součást Ústavu vědecko-pedagogických informací a služeb zajišťuje pro všechny fakulty univerzity, pro potřeby vysokoškolského ústavu a celoškolských a rektorátních pracovišť tyto činnosti:

- ❖ tisk skript, učebních textů, studijních programů, sborníků apod.
- ❖ tisk provozních tiskopisů, formulářů apod.
- ❖ tisk posterů až do formátu A0, informačních letáků, pozvánek, vizitek
- ❖ zajištění tisku sborníku Acta Universitatis Agriculturae et Silviculturae Mendelianae Brunensis včetně jeho přípravy k tisku, tisk monografií v edici Folia
- ❖ prodej skript v prodejně skript a jejich propagaci, prodeje skript na fakturu
- ❖ poskytuje operativní kopírovací služby pro žadatele z řad studentů a zaměstnanců univerzity
- ❖ zhotovuje vazby na zkopírované nebo přinesené materiály

Legislativně je ediční činnost vymezena zákonem č. 46/2000 Sb. o právech a povinnostech při vydávání periodického tisku (tiskový zákon) včetně pozdějších změn, zákonem č. 37/1995 Sb. o neperiodických publikacích a zákonem č. 121/2000Sb o právu autorském a o právech souvisejících s právem autorským včetně pozdějších změn, vyhláškou MK ČR č. 182/2001 Sb. o příjemcích povinného výtisku periodického tisku, vyhláškou MK ČR č. 156/2003 Sb o příjemcích povinného výtisku neperiodických publikací.

Svou činnost Ediční středisko vykonává na základě živnostenských listů a na základě registrace neperiodického tisku, má právo přidělovat číslo ISBN jednotlivým titulům své produkce.

Činnost Edičního střediska je koordinována Radou pro ediční a audiovizuální činnost řízenou prorektorem pro pedagogickou činnost a složenou ze zástupců fakultních edičních a audiovizuálních komisí, dále redakční radou sborníku Acta Universitatis a řízena vedoucím Ústavu vědecko – pedagogických informací a služeb. Pravidla pro vydávání publikací jsou stanovena ve Směrnici č. 4/2007 k provádění ediční a audiovizuální činnosti, každoročně je sestavován ediční plán výroby studijních materiálů, který je základem výrobní činnosti ES. Za věcnou správnost odpovídá autor a za odbornou úroveň titulů navrhovaných k výrobě ediční a audiovizuální komise jednotlivých fakult.

1. Výroba skript

Vydáno 27 titulů v prvním vydání
9 titulů v dalších vydáních
26 titulů jako dotisky
Celkový počet 62 titulů = 21 153 vydaných svazků.

Fakulta	Počet titulů v I. vydání	Počet titulů v dalším vydání	Počet titulů v dotisku	Celkem vydaných titulů	Celkem autorské honoráře Kč	Sponzorské dary na úhradu výr. nákladů	Výrobní náklady Kč
AF	10	5	11	26	219 991	47 000	889 130
LDF	10	2	5	17	340 704	55 000	1 097 010
PEF	4	1	10	15	68 985	0	550 645
ZF	2	0	0	2	36 720	0	70 030

Celouniverzit.	1	1	0	2	10 533	0	119 680
CELKEM	27	9	26	62	676 933	102 000	2 726 495

2. Prodej skript

měsíc	přímý prodej			prodej na fakturu		převod na fakulty	
	Počet zákazníků	Počet prodaných kusů	Tržba celkem v Kč+DPH	Počet titulů v ks	Tržba celkem v Kč+DPH	Počet titulů v ks	Tržba celkem v Kč bez DPH
Leden	252	346	44 475	49	6 323	2 000	60 000
Únor	1 966	2 982	295 029	102	10687	122	72 014
Březen	1 098	1 477	164 949	599	84 591	63	9 960
Duben	573	756	84 652	56	9 132	18	2 976
Květen	614	735	99 932	1	195	2	226
Červen	247	334	42 774	64	13 934	4	530
Červenec	52	75	8 586	120	14 695	112	14 303
Srpen	0	0	0	995	85 462	0	0
Září	2 097	3 156	334 788	1 733	167 146	182	23 918
Říjen	2 826	3 625	382 187	130	18 929	227	17 804
Listopad	986	1 216	148 163	309	43 962	36	6 399
Prosinec	545	705	90 868	61	8 444	1	4 080
Prosinec	545	705	90 868	61	8 444	1	4 080
Celkem	11 256	15 407	1 696 402	4 219	463 499	2 767	212 210

Stav skladu k 1. 1. 2007 - 346 titulů v hodnotě 4 895 421,- Kč

31.12. 2007 - 328 titulů, 46 963 svazků v hodnotě 5 330 367,- Kč

Roční obrat prodejního skladu činil 2 159 901 Kč.

3. Přidělené ISBN

Ediční středisko má právo přidělovat ISBN (International Standard Book Number, mezinárodní standardní číslo knihy), v roce 2007 bylo přiděleno celkem 39 titulům skript, 5 titulům monografií v edici FOLIA, 71 sborníkům.

Celkový počet přidělených ISBN za rok 2007 byl 115, vydalo se 25 183 svazků.

Rozdělení podle fakult: 40 AF, 35 LDF, 12 PEF, 20 ZF, 8 celoškolská pracoviště, celkem 115.

4. Výroba sborníků a monografií v edici Folia, vytištěno v Edičním středisku

Zakázky z konferencí, seminářů a pořádaných akcí pro jednotlivé ústavy, 47 titulů, 5 176 svazků.

Fakulta	Počet titulů	Počet svazků
AF	12	1 894
LDF	13	1 060
PEF	3	280
ZF	14	1 140
Celoškolské	5	796
CELKEM	47	5 176

5. Výroba časopisu ACTA UNIVERSITATIS

Vytištěno 7 čísel, vyrovnán skluz ve vydávání, původně se šesté číslo tisklo v lednu následujícího roku, nyní v prosinci téhož roku. Letošních 7 čísel představuje 21 060 svazků, výrobní náklady se kalkulují pro každé číslo zvlášť, mění se podle rozsahu a počtu barevných stran, pro rok 2007 činily celkem 662 643,- Kč.

Číslo	Počet výtisků	Počet stran č.b.	Počet stran barevných	Výrobní náklady v Kč	Cena za ks Kč
6/2006	320	228	34	105 860	353
1/2007	300	173	46	104806	349
2/2007	300	118	19	58 715	196
3/2007	320	178	7	58 319	194
4/2007	300	119	32	75 380	251
5/2007	300	191	56	123 404	411
6/2007	320	234	51	136 159	425

6. Práce na zakázky pro součásti univerzity, hrazeno vnitropodnikovým přeúčtováním

Fakulta	1.čtvrtletí		2.čtvrtletí		3.čtvrtletí		4.čtvrtletí	
	ks	Kč	ks	Kč	ks	Kč	ks	Kč
AF	73	19 481	93	109 794	48	28 919	75	117 293
LDF	45	17 078	39	59 674	34	78 622	64	58 227
PEF	11	14 075	16	16 211	13	18 353	27	111 879
ZF	7	2 322	2	4 299	10	43998	12	79 977
Celouniver. pracov.	16	33 525	16	31 871	13	17 071	14	83 988
Rektorát-projekty	14	22 775	19	20 143	10	14 897	29	31 746
SKM+VOS	4	1 767	1	306	3	654	0	0
Rektorát	42	43 454	61	42 019	38	45 842	36	92 046
Celkem	212	154 477	247	284 317	169	248 356	257	575 156

Fakulta	Počet zakázek 2007 ks	Zakázky 2007 v Kč
AF	289	275487
LDF	182	213 601
PEF	67	160 518
ZF	31	130 596
Celouniver. pracov.	59	166 455
Rektorát-projekty	72	89 561
SKM+VOS	8	2727
Rektorát	177	223 361
Celkem univerzita	885	1 262 306

7. Brožury

Tisk brožur bez přiděleného ISBN celkem 220 titulů za všechny fakulty, počet stran 17 254, počet kusů 11 142. Brožura je více než 5 potištěných stran spojených vazbou např. různé zprávy, materiály do výuky, programy konferencí a podobně.

	AF	LDF	PEF	ZF	Celouniverzit.	Rektorát
Celkem titulů	51	34	30	1	45	59
počet stran.	4 874	3 776	3 469	11	2 301	2 823
počet kusů	2 294	1 383	2 957	50	2 811	1 647

8. Okénko, placeno hotově

Zakázky studentům a zaměstnancům MZLU

měsíc	Počet zákazníků	Počet kopií	Vazby ks	Celkem Kč
Leden	3 928	12 015	1 064	45 133
Únor	3 212	2 552	738	47 763
Březen	4 010	13 069	968	47 869
Duben	5 490	7 328	540	19 642
Květen	3 420	7 779	709	44 182
Červen	3 211	7 439	241	12 564
Červenec	986	1 034	125	3 553
Srpen	952	665	151	3 413
Září	1 548	1 638	240	6 277
Říjen	5 031	12 093	186	21 111
Listopad	371	omezen provoz	350	5 629
Prosinec	364	25 463	875	43 644
CELKEM	32 523	91 075	6 187	300 781

Provoz ES pondělí až pátek:

- prodejna skript 8:00 – 12:00, 12:30 - 14:00 hod
- okénko služby (kopírování + vazby) 8:00 – 12:00, 12:30 - 14:00 hod

ÚSTŘEDNÍ KNIHOVNA (943)

Hlavní činností je:

- ❖ centrální akvizice (objednávky a nákup), katalogizace knihovnických jednotek včetně detašovaného pracoviště v Lednici na Moravě, převody, odpisy, výdej knih a časopisů
- ❖ vedení Souborného katalogu knihovnického fondu univerzity včetně retrokatalogizace
- ❖ výpůjční služby
- ❖ metodické řízení 100 dílčích knihoven
- ❖ provoz knihovny beletrie pro zaměstnance

1. Statistika knihovního fondu celé univerzity

Počet knihovnických jednotek: 395 548
Přírůstky za rok 2007: 11 484
Úbytky za rok 2007: 341
Počet titulů odebíraných periodik: 721
Počet exemplářů odebíraných periodik: 1 142
Počet zaregistrovaných uživatelů k 31.12.2007: 7 956
Počet absenčních výpůjček ve všech půjčovnách: 62 805.

2. Vybrané poplatky:

registrace: 767.520,- Kč
(jedná se o celkovou sumu za registrační poplatek vybíraný od studentů a externistů na místech: výpůjční odd. Brno, studovna v budově A, ekonomická studovna v budově Q, pracoviště v Lednici)

pokuty: 53.441,- Kč
(za překročení výpůjční lhůty celkem ve všech půjčovnách)

3. Prostředky, za které byl nakoupen knihovní fond

Časopisy, úhrada za celou univerzitu 3.747.896,- Kč
Knihy a ostatní dokumenty (celouniverzitní včetně ústavů a grantů) 3.619.490,- Kč
Celkem: 7.367.386,- Kč

4. Výpůjční oddělení:

Provoz: po, st: 8.00 – 17.00, út, čt, pá: 8.00 – 13.00, umístěno v suterénu budovy A, nabízí čtyři počítačová místa pro hledání v souborném katalogu.

Zajišťuje výpůjční služby pro vědecké a pedagogické pracovníky univerzity, studenty, ostatní zaměstnance, externisty z řad bývalých zaměstnanců a ostatní odborné veřejnosti podle Knihovního a výpůjčního řádu. Ve výpůjčním oddělení mohou uživatelé platit čtenářský poplatek (aktivace ISIC, ITIC, průkazu zaměstnance nebo průkazu externisty na čtenářský průkaz). Automatizovaný knihovnický systém je KPWinSQL, umožňuje rezervace, vybírání poplatků, kontroly výpůjček uživateli na webech, propojení systému v Brně a Lednici.

Zaměstnanci, pokud se jednou v knihovně zaregistrují, mají zdarma provedenou aktivaci na další akademický rok vždy automaticky a to po celou dobu trvání pracovního poměru.

Pracovnice ve výpůjčním oddělení průběžně provádí retrokatalogizaci a opravy v souborném katalogu podle platných pravidel a standardů. V roce 2007 také zkontrolovaly a bylo-li třeba, opravily 352 záznamů, které jsou v UIS - aplikaci OKV UIKT zveřejněny jako údajné duplicity.

Výpůjční oddělení zajišťuje ve spolupráci s IC - čítárnou vazbu časopisů, včetně starších ročníků stažených z ústavů a časopisů získaných výměnou. Vazbu hradí z rozpočtu ústřední knihovna. V prázdninových měsících bylo připraveno a předáno do archivu MZLU 1 967 cestovních zpráv z let 1997 – 2002. V roce 2007 se nepodařilo vyřešit problém nedostatku prostoru ve skladu výpůjčního oddělení. Na nějakou dobu bude problém s místem vyřešen předáním místnosti od ústavu chov hospodářských zvířat v lednu 2008. Do těchto prostor budou uloženy diplomové práce, které zabírají místo pro nové knihy.

5. Akvizice a evidence časopisů a knih, tvorba souborného katalogu, služby včetně vydávání knih a časopisů pro ústavy

Akvizici a evidenci českých i zahraničních knih a časopisů je centrální pro celou univerzitu. Evidence a souborný katalog je vytvářen v automatizovaném knihovnickém systému KPWinSQL, katalogizaci provádíme dle platných standardů ve formátu MARC21. Druhým rokem participujeme na projektu Národní knihovny ČR Soubor národních autorit. Správu knihovnického systému pro knihovnu dělá pracovnice oddělení správy aplikací UIKT RNDr. Jana Gotthardová. Z celkem 395 548 knihovnických jednotek, které univerzita vlastní, je v elektronickém souborném katalogu zaznamenáno pouze 172 807 jednotek, tj. 44 %, zbytek tj. 56 % fondu čeká na retrokatalogizaci.

Za MZLU se udržuje aktuální databázi časopisů v souborném katalogu ČR (CASLIN) a v souborném katalogu Virtuální polytechnické knihovny.

Při centrálních nákupech knih využíváme operativně služeb dodavatelů a distributorů podle požadavků z ústavů, dodavatel se vybírá podle nabízených slev (až 40 %).

6. Knihovna Lednice

Provoz : Po: nepůjčuje se, Út, Pá: 8:00 - 15:00, St, Čt: 8.00 –17.00

Na podzim 2007 byla dokončena rekonstrukce budovy D, ve které knihovna získala nové důstojné prostory. Zpráva o otevření dostupná na <http://www.mendelu.cz/uvis/otevreni-knihovny-v-lednici.html>

Knihovna se do nových prostor stěhovala v průběhu semestru, samotné stěhování bylo velmi náročné. Převoz všech knih, časopisů a dalšího materiálu zajistila Vnitřní správa ZF ve spolupráci s externí firmou, balení knih, vybalování, ukládání do nových regálů a další práce zajišťovala ústřední knihovna vlastními silami za pomoci kolegyň z Informačního centra.

V nových prostorách mají uživatelé k dispozici 42 studijních míst, z toho je 26 vybaveno počítačem (2 počítače jsou určeny pro vyhledávání v souborném katalogu), kopírku, tiskárnu, skener. Ve volném výběru jsou skripta a další odborná literatura včetně encyklopedií a slovníků, české a zahraniční časopisy, vysokoškolské kvalifikační práce.

Knihovna je bezbariérová, součástí knihovny je prostorný klimatizovaný archiv v suterénu, který je se studovnou propojen nákladním výtahem.

Knihovna v Lednici pro uživatele ze ZF zajišťuje výpůjční služby včetně rezervace, registrace čtenářů, přijímá poplatky za čtenářské průkazy. Výpůjční protokoly v Brně a Lednici jsou propojeny, knihu půjčenou v Lednici může čtenář vrátit v Brně a naopak.

Pro uživatele v Lednici se provádí meziknihovní výpůjční služba přímo v Lednici s těmito výsledky:

Půjčeno jiné knihovně: 85, z toho 12 mezinárodní MVS

Půjčeno z jiných knihoven: 231, z toho 3 mezinárodní MVS, celkem vyřízeno 316 požadavků. Pracovnice zprostředkovává pro studenty v Lednici prodej skript z prodejny edičního střediska v Brně.

I na tomto pracovišti se postupně provádí retrokatalogizace a opravy v souborném katalogu. V roce 2007 se pokračovalo s průběžnými opravami starého fondu, které zadáváme na odborné pracoviště. Právě tento fond se digitalizuje a zpřístupňuje v databázi Kramerius <http://kramerius.men.delu.cz>.

7. Knihovna beletrie

Provoz: út: 11.00 – 13.30, čt: 11.00 – 13.00

Bývalá odborářská knihovna je vedena jako jedna z dílčích knihoven. Ústřední knihovna zajišťuje akvizici, zpracování a evidenci fondů. Provoz zajišťuje externí spolupracovnice 4,5 hodiny týdně. V roce 2007 byly opraveny a doplněny regály, fond byl lépe uspořádán.

Koupilo se 61 knih, počet čtenářů se už několik let pohybuje kolem 200 a výpůjček asi 600.

V příštím období převedeme fond z této knihovny do automatizovaného knihovnického systému.

INFORMAČNÍ CENTRUM (944)

Informační centrum (IC) ÚVIS MZLU v Brně zahrnuje

- pracoviště meziknihovních výpůjčních služeb
- pracoviště řešerší
- pracoviště výměny časopisů

a tyto studijní prostory:

- informační centrum
 - čítárna časopisů
 - studovna
 - ekonomické informační centrum a studovna (budova Q)
- } budova A

Studijní prostory

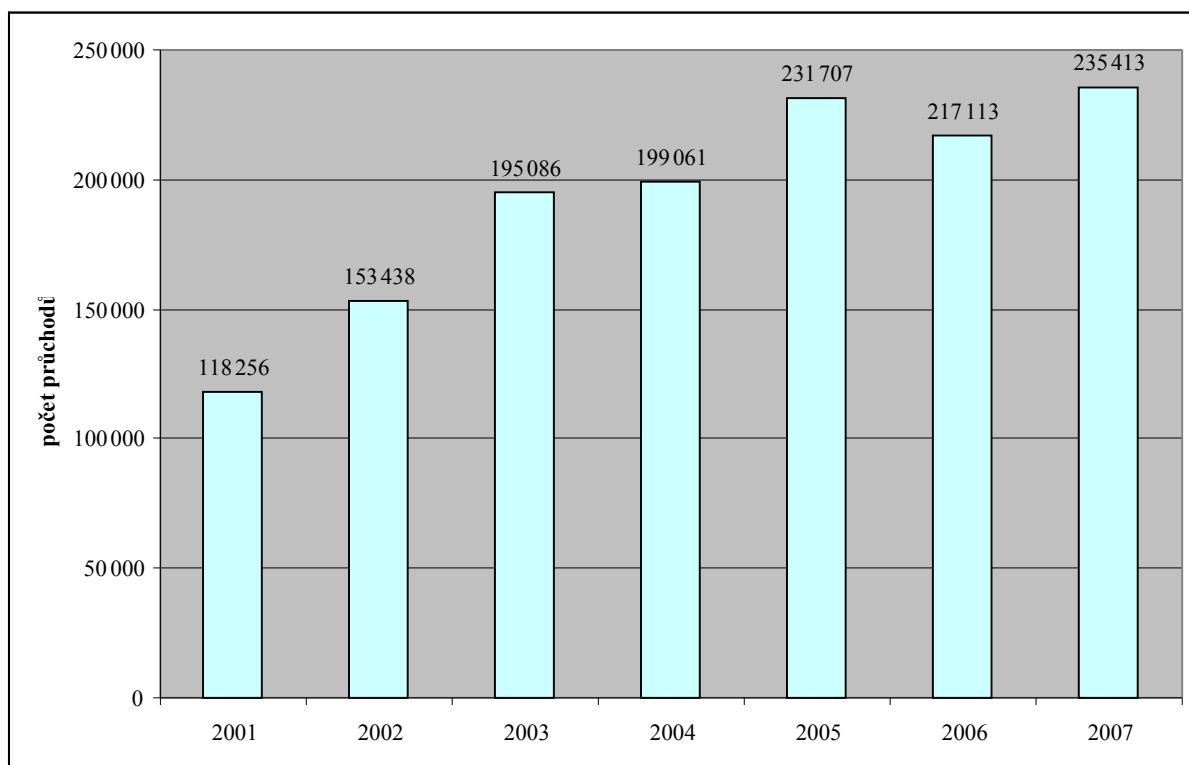
Pro všechny studijní prostory platí, že:

- vstup je možný pouze s platným čtenářským průkazem, kterým se u studentů MZLU v Brně rozumí ISIC průkaz aktivovaný ve výpůjčním oddělení Ústřední knihovny nebo ve studovně či v ekonomické studovně za poplatek stanovený vnitřním předpisem univerzity, u zaměstnanců aktivovaný průkaz zaměstnance a u externího uživatele průkaz externisty
- přihlašování k počítačům je autorizováno, uživatel obdrží přihlašovací jméno a heslo
- jsou pokryty bezdrátovou sítí Wi-Fi
- jsou vybaveny samoobslužnými tiskárnami, kopírkami a skenery

Informační centrum

- provozní doba: pondělí – pátek 7 – 21 h, sobota 8 – 14 h, týdně je otevřeno 76 hodin
- celkem 136 studijních míst, z toho 62 vybavených počítačem s plným přístupem na internet a k celoškolské síti, 1 PC pro vyhledávání v souborném katalogu, 6 síťových přípojek pro notebooky
- volný výběr knih a sborníků s tematikou zemědělství, lesnictví, ochrany životního prostředí a přírodních věd, zhruba 9 000 knižních jednotek, přírůstek za rok 2007 byl 685 knih, knihy se půjčují pouze prezenčně
- odebírají se časopisy Business World, Computer, Computer World, PC World a Security World
- přístup do prostor informačního centra je řízen přes univerzitní informační systém, počet návštěv za rok 2007 byl celkem 235 413, o 18 300 více než v roce 2006, viz následující graf a tabulka

Graf č. 1: Roční návštěvnost informačního centra v letech 2001 až 2007



Tabulka č. 1: Návštěvnost informačního centra v letech 2001 až 2007

	2001		2002		2003		2004		2005		2006		2007	
Měsíc	Celkem	Denní průměr	Celkem	Denní průměr	Celkem	Denní průměr	Celkem	Denní průměr	Celkem	Denní průměr	Celkem	Denní průměr	Celkem	Denní průměr
leden	5 632	256	14 252	648	porucha	porucha	15 625	781	17 506	834	18 159	825	17 634	802
únor	11 617	581	14 184	709	14 399	720	19 644	1 034	16 514	826	18 069	903	12 128	866
březen	12 116	551	16 771	799	21 376	1 018	25 019	1 251	41 005	1 864	24 319	1 105	26 436	1 202
duben	10 341	517	20 979	999	24 298	1 104	22 854	1 203	32 688	1 557	22 990	1 095	28 359	1 493
květen	11 239	535	8 524	406	22 226	1 170	26 850	1 279	22 490	1 022	23 870	1 038	28 953	1 379
červen	11 933	568	13 731	687	14 150	674	17 793	847	14 913	678	14 845	707	15 062	753
červenec	zavřeno	zavřeno	5 690	259	3 204	139	5 120	256	2 788	254	1 997	166	2 582	172
srpen	zavřeno	zavřeno	1 664	76	1 382	66	977	70	1 428	62	zavřeno	zavřeno	946	41
září	2 690	135	13 114	625	17 106	778	8 743	486	10 270	467	9 739	487	11 418	601
říjen	11 067	481	13 516	614	25 894	1 363	18 513	1 029	22 380	1 119	28 950	1 259	34 254	1 489
listopad	22 185	1 008	17 739	844	25 271	1 203	22 936	1 242	26 042	1 240	28 854	1 312	33 268	1 584
prosinec	19 436	1 495	13 274	885	25 780	1 719	14 987	1 362	23 683	490	25 321	1 583	24 373	1 625
CELKEM	118 256	613	153 438	629	195 086	905	199 061	903	231 707	868	217 113	953	235 413	1001

Pozn.: Údaje jsou převzaty z přístupového systému UIS a jsou pouze orientační, na jedno sejmutí karty může do informačního centra projít více studentů. Do celkového počtu průchodů ani do denního průměru nejsou započítány soboty; průměrná návštěvnost o sobotách v roce 2007 byla 50 uživatelů.

Čítárna časopisů

- provozní doba: pondělí – pátek 8:30 – 16 h, týdně je otevřeno 37,5 h
- celkem 37 studijních míst, z toho 7 vybavených počítačem s plným přístupem na internet a k celoškolské síti, přednostně jsou však počítače v čítárně určeny pro práci s elektronickými informačními zdroji
- obsluha kromě dozoru a poradenské služby centrálně zpracovává odpisy a převody časopisů pro Ústřední knihovnu
- vystaveno je 151 zahraničních a 135 českých titulů časopisů placených univerzitou
- kompletní Sběrka zákonů
- prezenční půjčování výukových a odborných CD a DVD, přehrávání umožňuje všech 7 počítačů; v roce 2007 bylo nakoupeno 39 CD a 11 DVD

Studovna

- provozní doba: pondělí – čtvrtek 8 – 19 h, pátek 8 – 16 h, celkem je otevřeno 52 hodin týdně
- celkem 90 studijních míst, z toho 20 je vybaveno počítačem, 10 síťových přípojek pro notebooky
- z počítačů ve studovně není umožněn přístup na internet (kromě univerzitní sítě), jsou určeny především pro tvorbu školních prací studentů
- vystaveno je více než 500 titulů skript, metodiky pro zemědělskou praxi a situační a výhledové zprávy Ministerstva zemědělství
- možnost krátkodobé absenční výpůjčky skript na 7 dnů, v roce 2007 bylo uskutečněno 8 099 výpůjček (v roce 2006 to bylo 7 730 výpůjček)
- k prezenčnímu půjčování jsou zde vysokoškolské kvalifikační práce AF a LDF od r. 2005 (starší ve výpůjčním oddělení Ústřední knihovny) a závěrečné práce studentů Institutu celoživotního vzdělávání od r. 2004
- ve studovně mohou uživatelé platit registrační poplatek, tržba za rok 2007 činila společně s poplatky za pozdní vracení výpůjček a s poplatky za barevný tisk celkem 383 100,- Kč (310 560,- Kč registrace, 39 664,- Kč barevný tisk, 32 876,- Kč pokuty)
- za rok 2007 přibylo ve studovně 409 knih a 1 065 vysokoškolských kvalifikačních prací
- prezenční půjčování filmotéky Audiovizuálního centra na DVD

Tabulka č. 2: Návštěvnost studovny v letech 2006 a 2007

Měsíc	2006		2007	
	Celkem	Denní průměr	Celkem	Denní průměr
leden	6 065	433	8 995	409
únor	9 381	469	8 722	459
březen	13 772	599	11 923	542
duben	16 203	853	14 583	729
květen	15 727	749	12 489	595
červen	6 272	299	4 480	213
červenec	zavřeno	zavřeno	832	83
srpen	zavřeno	zavřeno	zavřeno	zavřeno
září	4 444	317	5 763	303
říjen	16 266	739	14 552	633
listopad	18 295	871	14 325	651
prosinec	17 459	1 091	13 618	973
CELKEM	123 884		110 282	

Pozn.: Údaje jsou odečítány ze zabezpečovacích bran u východu ze studovny.

Na část letních prázdnin se studovna vždy zavírá z důvodu katalogizování vysokoškolských závěrečných prací.

Graf č. 2: Průměrná denní návštěvnost studovny v letech 2006 a 2007



Ekonomické informační centrum a studovna

- provozní doba: pondělí – čtvrtek 8 – 19 h, pátek 8 – 16 h, celkem je otevřeno 52 hodin týdně
- celkem 58 studijních míst, z toho 30 vybavených počítačem + 1 PC pro vyhledávání v souborném katalogu a 1 PC určený pouze pro skenování; v letních měsících se otevírá terasa s 24 studijními místy
- vysokoškolské kvalifikační práce PEF od roku 2000 (starší ve výpůjčním oddělení Ústřední knihovny), pouze k prezenčnímu půjčování
- knižní fond zaměřený především na ekonomii, management, marketing, finance, statistiku, účetnictví, právo a Evropskou unii
- absenční krátkodobé výpůjčky knih na dobu 7 dnů, v roce 2007 bylo uskutečněno 6 336 výpůjček (v roce 2006 to bylo 4 449 výpůjček)
- od listopadu 2007 je možno v ekonomické studovně platit registrační poplatky a poplatky za pozdní vracení knih, celkem bylo vybráno 6 090,- Kč (2 880,- Kč na registracích a 3 210,- Kč na pokutách)
- v roce 2007 bylo pořízeno 495 knih a přibýlo 822 vysokoškolských kvalifikačních prací
- odebírá se deník Hospodářské noviny a časopis Ekonom
- přístup do prostor ekonomického informačního centra a studovny je řízen přes univerzitní informační systém, celkový počet zachycených průchodů byl v roce 2007 o 8 191 menší než v roce 2006, viz následující tabulka

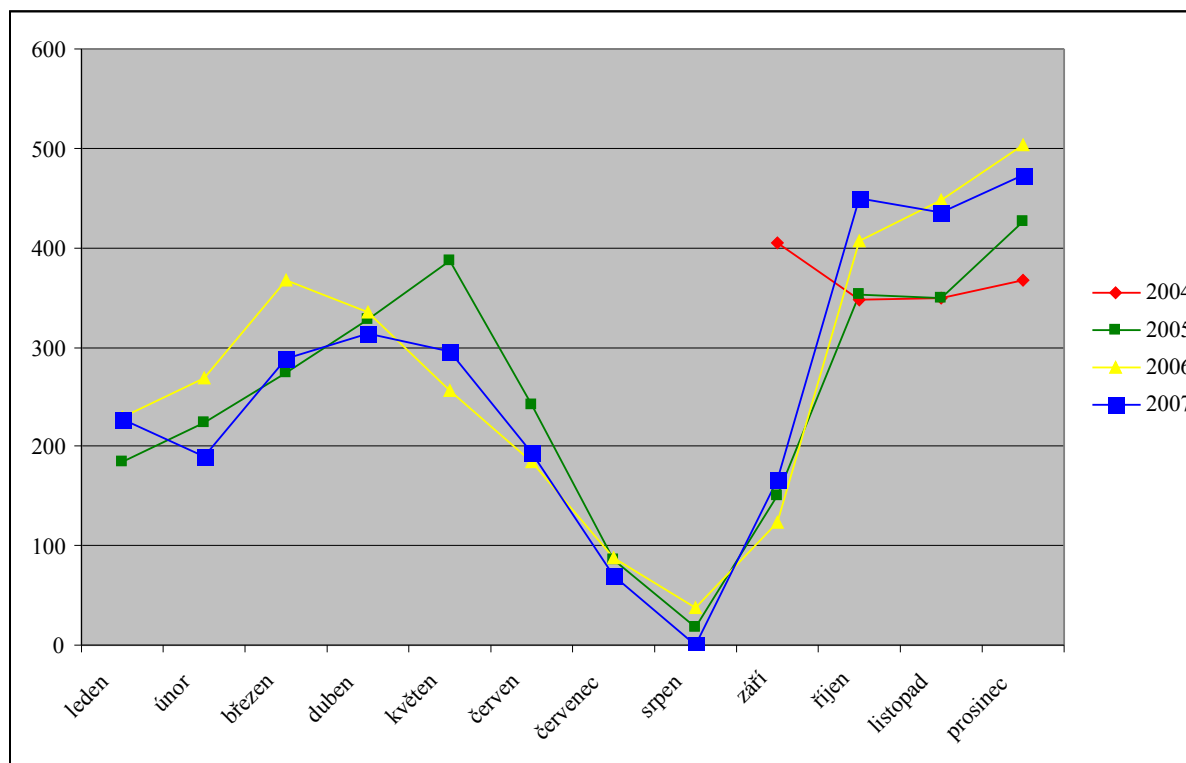
Tabulka č. 3: Návštěvnost ekonomického informačního centra v letech 2004 až 2007

Měsíc	2004		2005		2006		2007	
	Celkem	Denní průměr	Celkem	Denní průměr	Celkem	Denní průměr	Celkem	Denní průměr
leden			3 681	184	5 036	229	5 016	228
únor			4 472	223	5 388	269	2 644	189
březen			6 031	274	8 069	367	6 070	289
duben			6 878	328	7 043	335	6 268	313
květen			7 720	386	5 899	256	5 893	295
červen			5 302	241	3 878	185	3 676	193
červenec			1 630	86	1 148	88	914	70
srpen			90	18	855	37	zavřeno	zavřeno
září	2 836	405	2 101	150	2 488	124	2 321	166
říjen	6 621	348	6 330	352	9 362	407	9 879	449
listopad	6 645	350	7 328	350	9 853	448	9 590	436
prosinec	5 499	367	5 971	426	8 064	504	6 621	473
CELKEM	21 601	368	57 534	252	67 083	271	58 892	282

Pozn.: Údaje jsou převzaty z přístupového systému UIS a jsou pouze orientační, na jedno sejmutí karty může do ekonomického informačního centra projít více studentů.

V srpnu 2007 bylo zavřeno z důvodu budování vzduchotechniky a klimatizace.

Graf č. 3: Průměrná denní návštěvnost ekonomického informačního centra v letech 2004 až 2007



Meziknihovní výpůjční služby

- meziknihovní výpůjční služby poskytujeme vědeckým a pedagogickým pracovníkům MZLU v Brně a studentům postgraduálního studia
- v roce 2007 bylo vyřízeno celkem 1 676 položek (v roce 2006 1 687 položek), z toho jiným knihovnám bylo poskytnuto 1 015 výpůjček (921 článků z časopisů a 94 knih), pro uživatele z naší univerzity bylo vyžádáno celkem 661 výpůjček (581 článků z časopisů a 80 knih)

Tabulka č. 4: Požadavky na MVS v roce 2007 podle jednotlivých fakult MZLU v Brně ve srovnání s rokem 2006

Fakulta	rektorát	AF	LDF	PEF	ZF*	Celkem
MVS 2006	15	483	220	33	15	766
MVS 2007	18	467	153	20	3	661

*Pozn.: Požadavky ZF jsou také vyřizovány přímo v knihovně v Lednici, viz přehled za oddělení 943 – Ústřední knihovna.

- zahraniční knihy žádáme přes Moravskou zemskou knihovnu v Brně (MZK), pracovnice MVS knihy v MZK osobně vyzvedává a vrací, což znamená rychlejší dodání knihy uživateli a úsporu poštovního a balného
- jsme aktivně zapojeni do projektu Virtuální polytechnická knihovna (VPK) – pro jiné organizace bylo v roce 2007 vyřízeno celkem 477 požadavků (v r. 2006 368 požadavků), my jsme u jiných knihoven realizovali celkem 194 požadavků, z toho bylo 57 požadavků na mezinárodní meziknihovní výpůjční službu

- využíváme německé služby „document delivery“ SUBITO – prostřednictvím této služby získáváme elektronické kopie článků ze zahraničí, kopie jsou dodány do 48 hodin, v roce 2007 bylo touto cestou vyřízeno 85 požadavků
- náklady za služby MVS nese Informační centrum, u mezinárodní MVS jsou náklady částečně přeučtovávány na žádající fakulty: náklady na vnitrostátní MVS činily v roce 2007 712,- Kč, na mezinárodní MVS přes MZK 11 000,- Kč a přes službu SUBITO 402,- EUR (do 11/07)
- cirkulace časopisů: v rámci cirkulačních služeb půjčujeme časopis Science (Fakultní nemocnice Brno – Bohunice a Masarykův onkologický ústav v Brně) a Agra Focus (AGRITEC Šumperk)

Rešerše

- rešeršní služby jsou určeny vědeckým a pedagogickým pracovníkům MZLU v Brně a studentům postgraduálního studia, jsou poskytovány bezplatně
- celkem bylo v roce 2007 zpracováno 54 rešerší (v r. 2006 to bylo 60 rešerší)
- pro jednotlivé fakulty byl počet zpracovaných rešerší následující: AF 32, LDF 18, PEF 0, ZF 1, cizí 3
- uživatelé mají možnost obrátit se na rešeršní oddělení s žádostí o pomoc při zpracovávání rešerše, v současné době klademe důraz na zaškolování a samostatnost uživatelů, kteří jsou pak schopni si rešerše zpracovávat sami a na rešeršní pracoviště se obracejí s žádostmi o radu nebo o zpracování rešerše pouze v případě velmi složitých dotazů

Výměna časopisů

- pracovnice výměny časopisů rozesílá celkem 202 ks sborníku Acta Universitatis do 41 zemí světa včetně Asie, Severní a Jižní Ameriky, Austrálie; z toho 5 ks sborníku je posíláno do databázových center (CAB International - Velká Británie, Zoological Records - Velká Británie, Plant Science Library - Velká Británie, Elsevier BV - Nizozemí, Chemical Abstracts Service - USA)
- zpět dostáváme 249 titulů časopisů (v r. 2006 to bylo 243 titulů), také monografie či disertační práce, které nám jsou zasílány nejen z evropských států (např. Rakousko, Německo, Itálie, Francie, Španělsko, Portugalsko, Velká Británie, Finsko, Polsko, Slovensko, Rusko, Řecko...), ale i z Asie (Japonsko, Indie, Čína...) a Severní a Jižní Ameriky (USA, Kanada, Argentina, Venezuela, Mexiko...)
- čísla Acta Universitatis, která jsou monotematicky zaměřená na ekonomii a management, jsou zasílána na vybrané školy ekonomického zaměření v ČR
- rozesílá se i část nákladu sborníku Beskydy, který vydává LDF, případně i další publikace, jejichž autory jsou vědečtí a pedagogičtí pracovníci MZLU v Brně, a které od nich naše pracovnice obdržela
- v souvislosti s výměnou časopisů je prováděna i úplná katalogizace a retrokatalogizace publikací, které přicházejí v rámci výměny, dle pravidel AACR2 v MARC 21

Další činnost Informačního centra

- Informační centrum zabezpečuje přístup do elektronických informačních zdrojů (EIZ), sjednává zkušební přístupy a zjišťuje zájem uživatelů o nové databáze. Statistiky přístupů do vybraných EIZ viz Příloha č. 2 - 7.
- Informační centrum se účastní tzv. úvodů do studia pro studenty prvních ročníků, dále pro své uživatele pořádá školení o EIZ a poskytuje individuální poradenskou činnost.
- Se studijními prostory a službami Informačního centra seznamujeme externí návštěvníky např. v rámci dnů otevřených dveří AF, knihovníky a informační pracovníky jiných knihoven apod.
- S našimi uživateli spolupracujeme při výběru tuzemských i zahraničních knih ke koupi do studijních prostor Informačního centra.
- Tvorba podkladů a udržování aktuálnosti webových stránek Informačního centra; v roce 2007 byla např. zřízena rubrika Ptejte se..., která je uživateli IC poměrně hojně využívána.
- Připravujeme e-learningový kurz informační výchovy pro naše uživatele.

Vybrané novinky v roce 2007

- MZLU v Brně se prostřednictvím Informačního centra zapojila do německého projektu **Elektronische Zeitschriftenbibliothek (EZB)** – Elektronická knihovna časopisů. Jedná se o projekt Univerzitní knihovny v Regensburgu, který je otevřený všem odborným knihovnám v Evropě. V současné době je zapojeno více než 370 institucí. EZB nabízí snadný přístup z jednoho místa ke všem plnotextovým odborným elektronickým časopisům, které má naše univerzita dostupné v rámci různých konsorciálních licencí i individuálních předplatných, nebo které jsou volně dostupné na internetu. Vyhledávání v elektronických časopisech je tak pro naše uživatele mnohem snazší.
<http://rzblx1.uni-regensburg.de/ezeit/index.phtml?bibid=MENDE&lang=en>

- Novinky v elektronických informačních zdrojích:
Od 1. 1. 2007 má naše univerzita rozšířený přístup k **titulům časopisů vydavatelství John Wiley and Sons** v rámci konsorcia Wiley. Nově přístupné tituly jsou: Bauphysik, Bautechnik, Biochemistry and Molecular Biology Education, Cell Biochemistry and Function, Cytometry (Part A + B), Heteroatom Chemistry, Journal of Applied Toxicology a Stress and Health.

Naše univerzita má přístupné další **elektronické knihy vydavatelství Springer**, a to z kolekce Computer Science Library (2005, 2006, 2007) a Lecture Notes in Mathematics (2007). K dosavadním 41 titulům tak přibylo téměř 1 600 nových knih. Jejich katalogizační záznamy jsou postupně přidávány do souborného katalogu MZLU v Brně.

Bylo zakoupeno **47 elektronických knih vydavatelství John Wiley and Sons**. Knihy byly zkatologizovány a jsou součástí souborného katalogu.

Byly zakoupeny **3 elektronické knihy vydavatelství Thomson Gale**: [Business Applications and Computational Intelligence](#) (2006), [Encyclopedia of Business and Finance](#), 2 vols. (2001), [IT-Enabled Strategic Management: Increasing Returns for the Organization](#) (2006). Knihy byly zkatologizovány a jsou součástí souborného katalogu.

Na základě doporučení pedagogických pracovníků AF byla zakoupena elektronická verze knihy **Encyclopedia of Human Nutrition**. Jde o rozsáhlou encyklopedii lidské výživy, ke které nyní mají zaměstnanci a studenti MZLU v Brně nepřetržitý přístup.

Nově byla předplacena databáze **BioOne.2 Full-Text** –kolekce zahraničních časopisů z oblasti biologie, ekologie a životního prostředí. Naše univerzita měla již dříve zakoupenou kolekci BioOne.1, k dosavadním 86 titulům tak s kolekcí BioOne.2 přibylo dalších 40 elektronických časopisů.

Byla předplacena kolekce ekonomických knih **Safari Business Books Online**. Jedná se o databázi více než 1 100 elektronických knih z oblasti obchodu a IT. Knihy se předplácejí podle vlastního výběru, každá kniha v kolekci má určitý počet tzv. slotů podle své hodnoty, celkově můžeme vybírat knihy v hodnotě 50 slotů. Tituly v kolekci mohou být po 30 dnech vyměňovány.

Na podnět pracovníků arboreta byl zaplacen přístup do členské verze databáze **New Ornamentals Database**, kterou vytváří americká společnost New Ornamentals Society. Jedná se o rozsáhlou online encyklopedii okrasných dřevin a rostlin. Obsahuje popis, historii a původ vzácných rostlin a nových kultivarů, včetně jejich fotografií. Část databáze je [volně dostupná](#) na internetu, Informační centrum však předplatilo členský přístup, který je mnohem rozsáhlejší než přístup volný.

V průběhu roku 2007 zajistilo Informační centrum několik zkušebních přístupů do databází, např. do databáze CSA Illustrata, Factiva, EconLit with Full-Text, JSTOR.

- V roce 2007 bylo v informačním centru vyměněno celkem 20 ks počítačů. K výměně počítačů dochází vždy po čtyřech letech jejich používání na studovnách.
- V souvislosti s množícími se krádežemi na celé univerzitě bylo realizováno zabezpečení LCD monitorů v čítárně časopisů, částečně v informačním centru a v celém ekonomickém informačním centru, a to ocelovými lanky Kensington. Zabezpečení zbývajících monitorů bude následovat v roce 2008.

Tab. č. 4:

Využívání počítačů ve studijních prostorách Informačního centra v roce 2007 procenticky podle jednotlivých fakult

	Studovna	Čítárna	IC	Ekon. IC
AF	52,60	55,07	38,25	14,41
CP	0,04	0,60	0,95	0,21
ICV	0,29	0,74	0,92	0,77
LDF	30,93	28,13	38,09	4,40
PEF	11,52	10,00	11,79	75,85
REK	0,10	0,10	0,51	0,81
ZF	4,47	5,34	9,48	3,46
(prázdné)	0,05		0,02	0,09
	100,00	100,00	100,00	100,00