

Příručka pro vypracování

# diplomové práce

pro obor Krajinné inženýrství

na LDF MENDELU

Martin Rejžek • Martin Svátek • Radim Matula

Vytvořeno v roce 2014 v rámci projektu OP VK:  
„Implementace vědy a výzkumu do výuky“ (CZ.1.07/2.2.00/28.0305)  
jako součást inovace předmětu Diplomová práce.



evropský  
sociální  
fond v ČR



EVROPSKÁ UNIE



MINISTERSTVO ŠKOLSTVÍ,  
MLÁDEŽE A TĚLOVÝCHOVY



OP Vzdělávání  
pro konkurenceschopnost

INVESTICE DO ROZVOJE VZDĚLÁVÁNÍ

# ÚVOD

Základním předpisem určujícím pravidla psaní závěrečných prací na Lesnické a dřevařské fakultě (LDF) Mendelovy univerzity v Brně (MENDELU) je směrnice děkana č. 4/2014, o úpravě písemných prací a o citaci dokumentů užívaných v kvalifikačních pracích podávaných na LDF. Tato příručka uvedenou směrnicí v žádném případě nenahrazuje, pouze si klade za cíl studentům blíže objasnit některé její části, a pomoci jim tak při zpracování diplomové práce.

Nedodržení základních pravidel psaní vědeckého textu je v opoňenských posudcích prací na MENDELU opakovaně vytýkaným nedostatkem. Věříme, že příručka studentům ušetří čas a tápání při vypracovávání diplomové práce a umožní jim dosáhnout lepšího hodnocení v opoňenských posudcích.

## SMĚRNICE DĚKANA Č. 4/2014, SMĚRNICE REKTORA Č. 5/2013

Základním předpisem upravujícím pravidla psaní závěrečných prací na LDF MENDELU je **směrnice děkana č. 4/2014, o úpravě písemných prací a o citaci dokumentů užívaných v kvalifikačních pracích podávaných na LDF** (dále jen směrnice děkana). Směrnicí děkana je možné nalézt na níže uvedeném odkazu. Rovněž je zde ke stažení směrnice rektora č. 5/2013 obsahující vzor čestného prohlášení o souhlasu autora se zveřejněním vysokoškolské závěrečné práce, které je povinnou součástí práce.

[http://www.ldf.mendelu.cz/cz/studium/zaverecna\\_prace](http://www.ldf.mendelu.cz/cz/studium/zaverecna_prace)

The screenshot shows the website interface for the Faculty of Forestry and Wood Technology (LDF) at Mendel University in Brno. The page displays a list of documents under the heading 'ZÁVĚREČNÁ PRÁCE'. The table below lists various documents with their titles, dates, and download icons. Two documents are highlighted with red boxes and red arrows pointing to them:

Titul	Titul dokumentu	Podpis
Úvodní stránka	Úvodní stránka   Studium   Závěrečné práce	
Úvodní stránka	Úvodní stránka   Studium   Závěrečné práce	
Směrnice děkana č. 4/2014 o úpravě písemných prací a o citaci dokumentů užívaných v kvalifikačních pracích podávaných na LDF	Směrnice děkana č. 4/2014 o úpravě písemných prací a o citaci dokumentů užívaných v kvalifikačních pracích podávaných na LDF	16. 10. 2014 16. 10. 2014 13:36:55
Směrnice rektora č. 5/2013 o zveřejnění závěrečných prací	Směrnice rektora č. 5/2013 o zveřejnění závěrečných prací	16. 10. 2014 16. 10. 2014 13:40:02
Směrnice rektora č. 5/2013 o zveřejnění závěrečných prací	Směrnice rektora č. 5/2013 o zveřejnění závěrečných prací	16. 10. 2014 16. 10. 2014 13:11:18
Směrnice rektora č. 5/2013 o zveřejnění závěrečných prací	Směrnice rektora č. 5/2013 o zveřejnění závěrečných prací	16. 10. 2014 16. 10. 2014 13:05:55
Směrnice rektora č. 5/2013 o zveřejnění závěrečných prací	Směrnice rektora č. 5/2013 o zveřejnění závěrečných prací	16. 10. 2014 16. 10. 2014 13:06:41
Směrnice rektora č. 5/2013 o zveřejnění závěrečných prací	Směrnice rektora č. 5/2013 o zveřejnění závěrečných prací	06. 08. 2013 06. 04. 2014 10:01:43
Směrnice rektora č. 5/2013 o zveřejnění závěrečných prací	Směrnice rektora č. 5/2013 o zveřejnění závěrečných prací	15. 06. 2012 15. 06. 2012 14:07:07
Směrnice rektora č. 5/2013 o zveřejnění závěrečných prací	Směrnice rektora č. 5/2013 o zveřejnění závěrečných prací	02. 08. 2011 02. 08. 2011 11:11:48
Směrnice rektora č. 5/2013 o zveřejnění závěrečných prací	Směrnice rektora č. 5/2013 o zveřejnění závěrečných prací	02. 08. 2011 02. 08. 2011 11:07:17
Směrnice rektora č. 5/2013 o zveřejnění závěrečných prací	Směrnice rektora č. 5/2013 o zveřejnění závěrečných prací	02. 08. 2011 02. 08. 2011 11:07:17
Směrnice rektora č. 5/2013 o zveřejnění závěrečných prací	Směrnice rektora č. 5/2013 o zveřejnění závěrečných prací	02. 08. 2011 02. 08. 2011 11:07:17
Směrnice rektora č. 5/2013 o zveřejnění závěrečných prací	Směrnice rektora č. 5/2013 o zveřejnění závěrečných prací	20. 10. 2008 20. 10. 2008 09:36:48

# ČLENĚNÍ PRÁCE

Diplomovou práci tvoří textová část, za kterou (je-li to nutné) následují přílohy v podobě rozsáhlejší technické dokumentace, map, tabulek apod., které nelze jednoduše vložit přímo do textu. Textová část má následující strukturu:

- Titulní list – náležitosti viz směrnice děkana a příklad na následující straně
- Zadání kvalifikační práce – vyplněný a podepsaný formulář UIS MENDELU v Brně
- Čestné prohlášení autora – rovněž nezapomeňte podepsat
- Poděkování – není povinné
- Abstrakt – samostatná strana obsahující:
  - Jméno autora práce
  - Název diplomové práce v češtině (slovenštině) a angličtině
  - Vlastní abstrakt v češtině či slovenštině, cca 8 řádků
  - Klíčová slova v češtině či slovenštině – seřazená abecedně
  - Abstract – v angličtině, cca 8 řádků
  - Klíčová slova v angličtině – v pořadí dle abecedy
- Obsah kvalifikační práce
- Vlastní kvalifikační práce – členění viz dále

Podepsané a orazítkované zadání práce ve formě vytištěného zadávacího listu formuláře UIS student obdrží od vedoucího práce. Součástí zadání jsou i zásady pro vypracování, které kromě stručného návodu, jak postupovat při zpracování práce, mohou obsahovat i doporučenou osnovu práce. Ta se může částečně odlišovat od níže popsané standardní osnovy, aby více vyhovovala specifikům problematiky konkrétního zadání.

Doporučený rozsah diplomové práce činí dle směrnice děkana 50 normalizovaných stran (90 000 znaků včetně mezer). Skutečný rozsah práce závisí na charakteru zadání a může být změněn po dohodě s vedoucím práce. Kvalita práce je vždy důležitější než počet stran!

Mendelova univerzita v Brně  
Lesnická a dřevařská fakulta  
Ústav zakládání a pěstění lesů

**Analýza přirozené obnovy douglasky tisolisté na  
živných stanovištích ŠLP Křtiny**

Diplomová práce

2012/2013

Bc. Jan Novák

**Mendelova univerzita v Brně**

Lesnická a dřevařská fakulta  
Ústav lesnické botaniky, dendrologie a geobiocenologie



Lesnická  
a dřevařská  
fakulta

**Zhodnocení současného stavu a péče  
o vybraná chráněná území Lomnicka  
v Jihomoravském kraji**

Diplomová práce

2012/2013

Bc. Pavel Hájek

Příklady titulních listů DP

**Text vlastní kvalifikační práce** je obvykle členěn na tyto kapitoly:

### **1. Úvod**

- uvedení do problematiky řešené v práci
- neobsahuje výsledky ani podrobný popis metod
- rozsah: většinou do 2 stran

### **2. Cíl práce**

- jasně a stručně definuje, co bylo cílem práce
- rozsah: většinou 1 odstavec

### **3. Současný stav řešené problematiky**

- literární přehled (co bylo o dané problematice známo před vypracováním závěrečné práce)
- citovat!

### **4. Metodika (Materiál a metody)**

- podrobný vyčerpávající popis metod použitých při tvorbě závěrečné práce (kdy, kde, jak)

### **5. Výsledky**

- vlastní (!) výsledky
- tabulky, grafy, statistické analýzy

### **6. Diskuse**

- jedna z nejdůležitějších (avšak podceňovaná) kapitol práce
- rozebírá (diskutuje, komentuje) zjištěné výsledky, může obsahovat i domněnky či spekulace (ty nesmí být v kapitole Výsledky)
- konfrontuje vlastní výsledky s poznatky jiných autorů
- nesmí obsahovat nové vlastní výsledky neuvedené v předchozí kapitole Výsledky

### **7. Závěr**

- stručně shrnuje, co bylo v práci vykonáno (zjištěno), případně co z toho plyne

### **8. Summary**

- stručný souhrn v angličtině, u diplomové práce jedna strana

### **9. Seznam literatury**

- seznam veškeré literatury citované v textu
- řazen abecedně dle příjmení autorů
- obsahuje pouze prameny citované v textu (nic navíc)

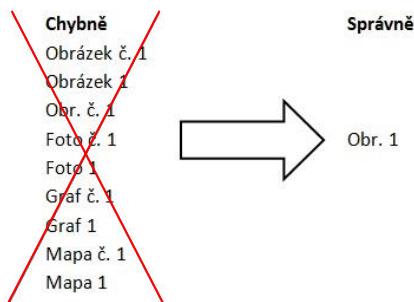
# OBRÁZKY A TABULKY

Obrázky a tabulky je vhodné vkládat přímo do textu práce, a to přednostně na tu stranu, kde se o nich zmiňujeme v textu. Do příloh za text umísťujeme obvykle pouze obsáhlejší obrazovou dokumentaci, mapy většího formátu, technickou dokumentaci, rozsáhlé tabulky dat a další, do textu obtížně zařaditelné materiály.

Obrázky označujeme pomocí zkratky a čísla: **Obr. X** (kde X značí číslo obrázku). Obrázky jsou zpravidla číslovány průběžně v celé práci. Označení spolu s popisem umísťujeme **pod obrázek**. Za obrázky jsou považovány i fotografie, grafy a mapy.

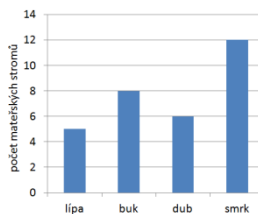
Tabulky jsou označovány jako **Tab. X**, a to **nad** příslušnou **tabulkou**. V tabulkách je vhodnější použít bezpatkové písmo (např. Arial).

V případě většího množství dat může být graf názornější než tabulka, umožní vizuální srovnání a znázornění trendu v datech. Při tvorbě grafu je důležité zvolit vhodný typ grafu, a to vzhledem k vlastnostem zobrazovaných dat a názornosti. Důležité je **popsat** všechny **osy** a **uvést jednotky**. Dále jsou uvedeny příklady nejčastěji používaných (základních) typů grafů:



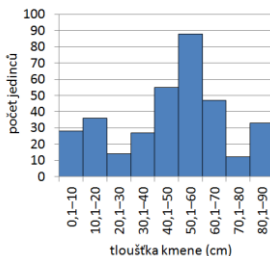
## Sloupcový graf

- pro nespojitá (diskrétní) data
- kategoričká proměnná na ose x



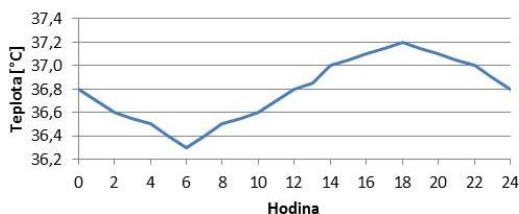
## Histogram

- pro znázornění rozdělení četností spojité proměnné
- na ose x intervaly hodnot



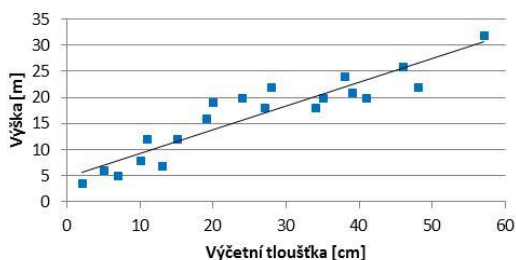
## Liniový graf (spojnicový graf)

- řada datových bodů propojených liniemi
- často vhodný pro znázornění trendu (např. v čase)



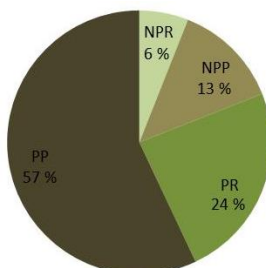
## Bodový graf

- k zobrazení vztahu dvou veličin



## Koláčový graf (výsečový graf)

- kruhový graf ukazující podíl jednotlivých kategorií na celku
- kvůli přehlednosti by neměl obsahovat více než 10 kategorií
- při větším množství kategorií je vhodnější sloupcový graf



## CITACE

Nesprávné provedení citací je jednou z nejčastějších a nejvýznamnějších chyb vyskytujících se v závěrečných pracích na LDF MENDELU. Je nutné dodržovat základní pravidlo: **Všechna fakta uváděná v textu, získaná jinak než vlastním výzkumem autora, je třeba označit citacemi.** Důvodem je potřeba oddělení vlastních výsledků od výsledků jiných autorů (možnost dohledání uvedených tvrzení), informační etika a autorský zákon.

Citací musí být opatřen každý jednotlivý fakt (nelze souhrnně). Citovat nestačí pouze text, ale je nutné uvést i zdroj převzatých obrázků, tabulek, map atd. V případě textu se snažíme pokud možno nepřebírat celé odstavce, ale pouze fakta. Jako zdroj používáme primární zdroje (nevhodná např. Wikipedie – uváděné informace jsou přejaty z jiných zdrojů, sekundární zdroj). Sekundární zdroje je možné použít pouze v odůvodněných případech, např. při nedostupnosti historické publikace.

A jak tedy citujeme? Existují tři základní metody citování, a to metoda prvního prvku a roku (tzv. Harvardský systém), metoda číselných odkazů a metoda průběžných poznámek. Jednotlivé metody se odlišují stylem provedení citačních odkazů a umístěním podrobných specifikací citovaných zdrojů. Směrnice děkana umožňuje použít metodu prvního prvku a roku nebo metodu průběžných poznámek. Výběr konkrétní metody je třeba dohodnout s vedoucím práce. Běžněji je v závěrečných pracích LDF používána metoda prvního prvku a roku a setkáme se s ní rovněž ve většině odborných textů souvisejících se studiem na LDF. Z uvedených důvodů doporučujeme použít tuto metodu a dále je věnována pozornost právě jí.

Citační aparát je tvořen citacemi v textu a seznamem literatury. V textu jsou za přejatými informacemi uvedeny tzv. citační odkazy, které odkazují ke konkrétnímu dílu specifikovanému v seznamu literatury. Tyto odkazy se uvádí i u přejatých tabulek, obrázků a dalších grafických prvků.



## Citace v textu (citační odkazy)

- tvoří se **pouze pomocí příjmení autora/ů a roku vzniku** díla
- citace v textu jsou uvedeny **v závorkách**, podle větného kontextu ve formátu (Novák 2005) nebo Novák (2005)
- příjmení zasazené do kontextu věty skloňujeme; př.: Dle měření provedených Novákem (2005)...
- dva autoři: (Novák, Novotný 2005) nebo (Novák a Novotný 2005)
- tři a více autorů: (Novák et al. 2005) nebo (Novák a kol. 2005) – je třeba dodržet jednotný způsob zápisu v celé práci
- neměnit pořadí autorů – uvádí se v pořadí uvedeném v díle
- mezi příjmením a rokem lze napsat čárku (Novák, 2005) – jednotně v celé práci
- dva či více zdrojů se uvádí v jedné závorkách, jsou odděleny středníkem a seřazeny chronologicky: (Novák 2005; Pokorný 2007; Novák 2008; Albrechtová 2012)
- Novák et al. (2005) zjistili, nikoliv Novák et al. (2005) zjistil
- každé dílo má svého autora – tedy např. necitovat v textu (Plán péče, 2005), ale (Novák, 2005)
- **autorem může být i organizace**, právnická osoba (např. MŽP, ČHMÚ, CENIA, AOPK ČR atd.)
- pokud autor v daném roce publikoval více prací, uvádí se za rokem vydání pro odlišení malá písmena abecedy (Novák 2005a; Novák 2005b) a ta se u příslušných děl uvedou i v seznamu literatury
- odkazy na osobní rozhovory a další typy ústních sdělení jsou možné, ale vzhledem k nedoložitelnosti je lépe se jim vyhnout

- české technické normy ani směrnice děkana neuvádí doporučený vzor **citace ústního sdělení**, obvykle se však používá citace sdělující plné jméno osoby, relevantní údaje o osobě a datum, kdy jsme informaci obdrželi
- citace ústního sdělení se uvádí pouze v textu, neuvádí se v seznamu literatury
- př.: Podle ústního sdělení Jana Nováka (studenta LDF MENDELU, Zemědělská 3, 613 00 Brno) ze dne 19. října 2012...

### Seznam literatury

- každé dílo citované v textu musí být uvedeno v seznamu literatury a naopak – v seznamu literatury jsou jen díla citovaná v textu
- v seznamu vypsát u každého díla všechny autory (pouze v případě většího množství (více než tři autoři) lze zkrátit – za prvním autorem následuje et al. nebo a kol.)
- neměnit pořadí autorů v rámci jednoho díla
- všechna díla v seznamu musí být zapsána jednotnou formou
- díla v seznamu jsou řazena abecedně podle příjmení autorů
- v případě shodných autorů se díla řadí chronologicky (ne podle názvu díla)
- v případě, kdy autor (případně dva shodní autoři) napsal v daném roce více prací, je třeba za rokem vydání pro odlišení uvést malá písmena abecedy (a–z)
- v případě, kdy autor napsal v daném roce více prací spolu s alespoň dvěma dalšími autory (nemusí se shodovat), je rovněž třeba uvést malá písmena za rokem vydání – v textu se na tato díla odkazuje příjmením prvního autora doplněným o zkratku et al. nebo a kol. a rokem vydání, pro odlišení je písmeno za rokem vydání nutné

- běžné počítačové programy (např. produkce Microsoftu) se necitují; u speciálních programů, např. statistických, se cituje manuál jako kniha

## **Citace knihy**

- struktura položky: příjmení autora, iniciála křestního jména, rok vydání, název díla, nakladatelské údaje, počet stran, standardní číslo (ISBN – nepovinný údaj)

Josten, E., Reiche, T., Wittchen, B. 2010. Dřevo a jeho obrábění. Praha, Grada Publishing, 336 s. ISBN 978-80-247-2961-9.

- citujeme-li knihu, u níž je uveden editor a jednotlivé kapitoly psali různí autoři, pak:

- pokud citujeme celou knihu

Thomas, P. (ed.) 2000. Trees: Their Natural History. UK, Cambridge University Press, 296 s.

- citační odkaz v textu: (Thomas 2000)

- pokud citujeme pouze určitou kapitolu

Buckley, E. Management of woodlands. In Thomas, P. (ed.) 2000. Trees: Their Natural History. UK, Cambridge University Press, 210–214.

- citační odkaz v textu: (Buckley 2000)

- více editorů: nikoliv ed., ale eds.

## **Citace článku v časopise**

- příjmení autora, iniciály křestního jména, rok vydání, název článku, název časopisu, ročník, číslo, rozsah stran

Zobel, M., Suurkask, M., Rosén, E., Pärtel, M. 1996. The dynamics of species richness in an experimentally restored calcareous grassland. Journal of Vegetation Science 7 (2). 203–210.

## **Citace kvalifikační práce (bakalářské, diplomové, disertační)**

- kromě informace o autorovi, roku vzniku a názvu práce uvádíme i druh kvalifikační práce a školu, fakultu, případně i ústav, na kterém práce vznikla

Novák, J. 2012. Výskyt bukových pařezin v České republice. Diplomová práce. Brno: Mendelova univerzita v Brně, Lesnická a dřevařská fakulta. 68 s.

## **Citace právních předpisů**

- v textu se při prvním výskytu uvádí plné znění citace, obdobně jako v seznamu literatury, a dále lze již uvádět pouze druh a číslo předpisu, případně obvyklou zkratku

Zákon č. 114/1992 Sb., o ochraně přírody a krajiny, ve znění pozdějších předpisů.

## **Citace norem**

- uvádí se číselné označení, název a rok vydání
- v textu lze po první plné citaci uvádět pouze druh a číslo normy

ČSN EN 1729-1: Nábytek – Židle a stoly pro vzdělávací instituce – Část 1: Funkční rozměry, 2007.

## **Citace webové stránky**

- kromě problémů se změnou obsahu webových stránek v souvislosti s jejich aktualizací je často problematické i získání údajů o autorovi; některé údaje lze získat až po zobrazení zdrojového kódu stránky
- často se jedná o sekundární zdroj nevhodný k citování
- pokud je citování webové stránky nezbytné, pak kromě autora a názvu dokumentu uvádíme i datum citování a adresu stránky (v případě značné délky lze použít adresu hlavní strany)

AOPK ČR. Ústřední seznam ochrany přírody (ÚSOP) [online] citováno 15. března 2012. Dostupné na World Wide Web: <<http://drusop.nature.cz>>.

– citační odkaz v textu: (AOPK ČR 2012)

# NĚKTERÁ ZÁKLADNÍ PRAVIDLA PSANÍ

- vědecké práce (tedy i vysokoškolské závěrečné práce) v českém jazyce jsou obvykle psány v pasivu neboli trpném rodě (bylo vypočteno, bylo změřeno; ne spočítal jsem, změřil jsem)
- interpunkční znaménka (, . : ; ! ?) následují bez mezery za předcházejícím slovem a v textu jsou vždy následována mezerou
- za počáteční a před koncovou závorkou se nepíše mezera: (abcde fghij), nikoliv ( abcde fghij )
- jednotky měř a vah jsou od čísel odděleny mezerou; mezera se nepíše, vyjadřujeme-li přídavné jméno (10 kg = deset kilogramů, 5 % = pět procent, 10kg = desetikilogramový, 5% = pětiprocentní)
- koncové -ti a -mi nepíšeme – před 5 lety, od 8 do 12 h (nikoli před 5-ti lety, od 8-mi do 12-ti h)
- čísla tvořící s výrazem jedno slovo se píší bez mezery (30denní, 20násobek, 10krát)
- stupně Celsia: 27 °C, nikoliv 27°C
- m n. m. nikoliv m. n. m.
- při psaní poměru se dvojtečka odděluje od čísel mezerami (1 : 3), bez oddělení dvojtečky mezerami se zapisuje výsledek sportovního utkání (1:3)
- viz bez tečky, nikoliv viz. (nejedná se o zkratku, ale o rozkazovací způsob slovesa vidět)
- výjimka, nikoliv vyjímka
- rozlišujte psaní pomlčky (–) a spojovníku (-); v číselných rozsazích píšeme pomlčku (kombinace kláves Alt 0150) bez mezer (např. 125–148), nikoliv spojovník (125-148)
- odstranit dvojité mezery

## Psaní jmen druhů

- vědecká jména píšeme kurzívou, jméno rodu s velkým počátečním písmenem, druhový přívlastek s malým počátečním písmenem, a to i v případech, kdy je vytvořen ze jména vlastního (jméno osoby)
- kurzívu nepoužíváme při psaní zkratk jako sp., spp., ssp., subsp., var. a podobně
- autorská jména a jejich zkratky nepíšeme kurzívou
- autorská jména obvykle není třeba uvádět u všech druhů, postačí (např. v metodice) uvést jméno publikace, ze které je názvosloví přejato
- mezi částmi dvouslovného druhového přívlastku se vkládá spojovník
- jména hybridních druhů zapisujeme pomocí znaménka násobení × (Alt 0215; bez kurzívy) umístěného bezprostředně (bez mezery) před druhovým přívlastkem; není-li symbol násobení k dispozici, můžeme použít malé písmeno „x“, které však oddělujeme od přívlastku mezerou
- česká jména píšeme s malým písmenem na začátku jména rodu i druhového přívlastku, výjimkou jsou přívlastky vytvořené ze jmen osob (př. violka Rivinova, pelyněk Pančičův)
- při psaní českých jmen nepoužíváme kurzívu
- příklady:

violka trojbarevná různobarevná

*Viola tricolor* subsp. *polychroma* (Kerner) J. Murr

kohoutek luční

*Lychnis flos-cuculi*

topol šedý

*Populus ×canescens*

# UŽITEČNÉ ODKAZY

<http://www.boldis.cz>

Možnost stažení příruček vysvětlujících citace dokumentů podle norem ČSN ISO 690 a ČSN ISO 690-2.

<http://www.iso690.zcu.cz>

Návod jak citovat podle normy ČSN ISO 690:2011.

[http://www.ldf.mendelu.cz/cz/studium/zaverecna\\_prace](http://www.ldf.mendelu.cz/cz/studium/zaverecna_prace)

Kromě směrnice děkana č. 4/2014, o úpravě písemných prací a o citaci dokumentů užívaných v kvalifikačních pracích podávaných na LDF, je zde možné nalézt i formuláře posudků a příručku pravidel sazby závěrečných prací.

<http://prirucka.ujc.cas.cz>

Internetová jazyková příručka Ústavu pro jazyk český Akademie věd ČR – vysvětluje problematiku pravopisu vybraných výrazů českého jazyka.

<http://www.pravidla.cz>

Pravidla českého pravopisu – umožňují vyhledávání slov a informují o jejich pravopisu.



INVESTICE DO ROZVOJE VZDĚLÁVÁNÍ