

Dlouhodobý záměr

**vzdělávací, vědecké, výzkumné, vývojové, umělecké a další tvůrčí
činnosti**

**Mendelovy zemědělské a lesnické univerzity v Brně
pro období 2006–2010 a jeho aktualizace pro rok 2006**

Projednáno Vědeckou radou MZLU v Brně dne 25. října 2005
Projednáno Správní radou MZLU v Brně dne 31. října 2005
Schváleno Akademickým senátem MZLU v Brně dne 31. října 2005
Projednáno s MŠMT ČR dne 18. 1. 2006

**Brno, říjen 2005
Č. j. 2475/2005**

I.

DLOUHODOBÝ ZÁMĚR VZDĚLÁVACÍ, VĚDECKÉ, VÝZKUMNÉ, VÝVOJOVÉ, UMĚLECKÉ A DALŠÍ TVŮRČÍ ČINNOSTI MENDELOVY ZEMĚDĚLSKÉ A LESNICKÉ UNIVERZITY V BRNĚ PRO OBDOBÍ 2006–2010

1 ÚVOD

1.1 Východiska dlouhodobého záměru MZLU v Brně

Dlouhodobý záměr vzdělávací, vědecké, výzkumné, vývojové a další činnosti Mendelovy zemědělské a lesnické univerzity v Brně 2006–2010 (DZ MZLU v Brně) vychází z *Dlouhodobého záměru MŠMT ČR* na období 2006–2010, jakož i z myšlenek *Bílé knihy*, které se týkají rozvoje vysokého školství a zohledňují vývoj v Evropě ovlivněný *Boloňským a Lisabonským procesem* a z výsledků evaluace realizované v roce 2005 evaluačním týmem Evropské asociace univerzit (EUA) v rámci Mezinárodního programu hodnocení kvality institucí EUA na MZLU v Brně. Klade si rovněž cíle deklarované v *Berlínském komuniké*, *Bergenském komuniké* i v materiálu *Evropské komise*. V oblasti výzkumu a vývoje vychází především z *Národního programu výzkumu 2004–2009*, který obsahuje dlouhodobé i střednědobé směry a proporce rozvoje výzkumu a vývoje ČR a *Národní politiku výzkumu a vývoje ČR*, a jehož prostřednictvím jsou podle *zákona o podpoře výzkumu a vývoje ČR č. 130/2002 Sb.* realizovány priority výzkumu ČR. Zohledňuje také připravovanou koncepci reformy vysokého školství ve vazbě na připravovanou strategii hospodářského růstu České republiky a materiály predikující vývoj zemědělství, lesnictví, zpracovatelského průmyslu a životního prostředí, dokumenty o cílech a postupech politiky vlády ČR v těchto sektorech a principy výzkumné a *Společné agrární politiky Evropské unie*.

Dlouhodobý záměr univerzity navazuje na dříve zpracované a orgány akademické samosprávy přijaté projekty její transformace a rozvoje, především na *Dlouhodobý záměr MZLU v Brně pro leta 1999–2005* a jeho každoroční aktualizace a bere v úvahu výsledky dosažené při uskutečňování dřívějších záměrů, současně i budoucí příležitosti rozvoje i jeho možná omezení.

Klíčovým prvkem z hlediska rozvoje MZLU v Brně jsou její rozvojové projekty koncipované tak, aby výrazně přispívaly k integraci univerzity, aby reagovaly na univerzitou vyhlášené priority jejího rozvoje a podpořily možnost dosahovat excelence v co nejširší oblasti činností, včetně stability rozpočtu univerzity v souladu s dokumentem Evropské komise *„Role of universities in Europe of knowledge“*. Rozvojové projekty, které jsou financovány MŠMT ČR, bude univerzita podávat formou aktualizace DZ MZLU v Brně 2006–2010 pro příslušný kalendářní rok.

Uvedené koncepční materiály budou nadále klíčovými nástroji managementu univerzity pro vytyčování jejích cílů, zahrnujícími nutný marketing univerzity vycházející z prognózování vývoje a predikování situace ve střednědobém horizontu.

1.2 Postavení a poslání MZLU v Brně v terciární sféře vzdělávání

MZLU v Brně naplňuje poslání vysoké školy univerzitního charakteru jako vrcholného centra vzdělanosti, nezávislého poznání a tvůrčí činnosti pro vědecký, sociální a hospodářský rozvoj společnosti odborným zaměřením na:

- studijní programy připravující vysokoškolsky vzdělané odborníky v biologických oborech pro potřebu biotechnologií apod.;
- studijní programy připravující vysokoškolsky vzdělané odborníky pro zemědělskou a lesnickou prvovýrobu, pro zpracování zemědělských a lesních produktů, odpadové hospodářství a pro tvorbu přírodní složky životního prostředí, intravilánu a interiérové tvorby; jednotícím odborným základem těchto vzdělávacích programů je trvale udržitelné využívání přírodních zdrojů;
- studijní programy připravující vysokoškolsky vzdělané odborníky pro hospodářskou politiku a správu, ekonomiku a management, obchodní činnost, systémové inženýrství a informatiku;
- studijní programy, které vytvářejí zvláště příznivé předpoklady pro uplatnění absolventů v sektorech zemědělsko-potravinářském a lesnicko-dřevařském a při rozvíjení hospodářských aktivit ve venkovském sídelním prostoru, stejně jako v sektoru průmyslu, obchodu a služeb.

Výzkum, vývoj a další tvůrčí činnost jako neodmyslitelná součást činnosti opravňuje MZLU v Brně považovat se za *research university*. Je plnohodnotným členem systému vědecko-výzkumné základny ČR svým postavením výzkumné instituce, která se účastní tvorby a naplňování zemědělské, lesnické a ekonomické politiky společnosti; svou tvůrčí činností na úrovni základního výzkumu se podílí na rozvoji teoretického poznání v daných vědních oborech a přispívá tak k rozvoji obecné vzdělanosti. Postavení univerzity jako

významné výzkumné instituce vyplývá rovněž ze široké nabídky a akreditace doktorských studijních programů a ze získané akreditace konat na univerzitě habilitační řízení v 30 oborech a řízení ke jmenování profesorem ve 28 oborech.

Výzkumný program univerzity reflektuje aktuální trendy současného vývoje základních vědních disciplín, zejména biologie a jejich aplikace v zemědělských, lesnických, zahradnických a ekonomických vědách. V realizační rovině se jedná o cílené řízení biologických procesů, efektivní využívání neobnovitelných a tvorbu obnovitelných přírodních zdrojů při rozvoji trvale udržitelného, multifunkčního zemědělství a agrobyznysu. Akcentována je zejména kvalita a bezpečnost zemědělských produktů obecně a potravin zvláště v podmínkách rostoucí konkurence na liberalizujícím se světovém agrárním trhu. V kontextu se závěry Společné zemědělské politiky EU jako prioritní preferuje univerzita zejména témata věnující se multifunkčnímu zemědělství a lesnictví, významu jejich produkčních a mimoprodukčních funkcí při utváření krajinného prostoru a rozvoji venkova.

Významným posláním univerzity je rovněž realizace účelové činnosti jejími dvěma vysokoškolskými statky, tj. Školním zemědělským podnikem Žabčice a Školním lesním podnikem Masarykův les Křtiny. V procesu výuky a vědecko-výzkumné činnosti univerzity plní oba podniky svou nenahraditelnou roli spočívající zejména v zajištění praktické výuky studentů v akreditovaných studijních programech univerzity, jakož i ve vytvoření podmínek pro řešení řady výzkumných projektů studenty a akademickými pracovníky univerzity.

1.3 Spolupráce s ostatními subjekty terciární sféry a zapojení do celostátních a regionálních aktivit

MZLU v Brně je členem *Brněnského centra evropských studií* (BCES) (sdružení brněnských univerzit a Města Brna pro rozvoj spolupráce mezi univerzitami, podnikovou sférou a regionem), participuje na projektu Města Brna *Brno – univerzitní město*, spolupracuje s Hejtmanstvím Jihomoravského kraje při provozování *Jihomoravského inovačního centra* (zájmové sdružení právnických osob a akreditovaný člen Společnosti vědeckotechnických parků a Člen G2G Incubator Forum, partner Regionální kontaktní organizace pro VI. RP EU), s Regionální agrární komorou Jihomoravského kraje při založení a provozování *Krajského informačního střediska* pro potřeby zemědělství a venkova. Předmětem smlouvy o spolupráci s Brněnským podnikatelským a inovačním centrem je podpora vědy a výzkumu na univerzitě, přenos technologií a inovací do podnikatelské praxe a spolupráce v oblasti inovačního podnikání (zejména při zakládání tzv. klastrů).

Úzce spolupracuje s odborně podobně profilovanými univerzitami v ČR, je partnerem Akademie věd ČR, České akademie zemědělských věd, výzkumných ústavů a resortních výzkumných pracovišť. Je oslokována ke konzultacím rozvojových programů resortů zemědělství, lesnictví, životního prostředí, místního rozvoje a vybraných ústředních orgánů (finanční a bankovní instituce ČR) a spolupracuje s řadou výrobních podniků a se státní a regionální správou. Celostátní působnost výuky a části výzkumu v oborech zahradnictví a zahradní a krajinářská architektura zajišťuje jedna z fakult MZLU v Brně, tj. Zahradnická fakulta dislokovaná v Lednicko-valtickém areálu – světovém kulturním a přírodním dědictví UNESCO.

1.4 Naplňování cílů z hlediska poslání univerzity

Rozhodujícími akademickými prioritami pro naplňování cílů z hlediska poslání univerzity jsou:

⇒ Internacionalizace:

- v oblasti vzdělávací činnosti, výzkumu a vývoje a řízení univerzity:
 - zapojení do mezinárodních programů,
 - zvyšování mobility studentů a učitelů,
 - spolupráce se zahraničními univerzitami,
 - nabídka studijních programů akreditovaných v cizích jazycích,
 - jazyková vybavenost studentů, akademických a administrativních pracovníků,
 - stipendia pro zahraniční pobyty nadaných studentů, zejména v doktorských studijních programech,
 - úspěšná účast v mezinárodních výběrových soutěžích a zakázkách pro oblast výzkumu a vývoje,
 - získávání zdrojů z prostředků EU (7. a další rámcové programy),
 - mezinárodní spolupráce v oblasti řízení a rozvoje řízení univerzity.

⇒ Kvalita a excelence akademických činností:

- rozvoj vnitřních systémů hodnocení kvality se zaměřením na vzdělávací, výzkumnou, vývojovou a tvůrčí činnost, efektivní poskytování služeb studentům i akademickým pracovníkům, spolupráce univerzity s regionem a s vedením významných firem v okolí;
- podpora vnějšího hodnocení různými institucemi, včetně mezinárodních (EUA, ECBE, profesní organizace a profesní komory podle zák. č. 360/1992 Sb.), následné zveřejnění výsledků hodnocení a odstranění zjištěných slabých stránek;
- posilování vazby mezi vzdělávací a výzkumnou činností, zefektivňování doktorského studia, vytváření podmínek pro snadnější mobilitu studentů a pedagogů, stáže v podnicích, smysluplné tvůrčí volno, spolupráce univerzity s odběrateli výsledků VaV (při výzkumných projektech, v oblasti rozvoje technologických center a inovačních parků), transfer výzkumných poznatků do praxe a komercializace

výsledků vědecko-výzkumné činnosti, účast ve výběrových řízeních a veřejných soutěžích a zakázkách (včetně mezinárodních), získávání zdrojů z prostředků Evropské unie (7. a další rámcové programy, vytváření středisek a sítí excelence apod.), zjednodušení a podpora procesu a činností administrace obecně i při zakládání „spin-off“ firem, spolupráce s regionem a regionálními institucemi;

- v oblasti rozvoje lidských zdrojů důraz na odborný růst akademických pracovníků, rozvoj tzv. „soft skills“ (schopnost prezentací, týmové spolupráce, manažerských schopností, znalosti cizích jazyků), jazyková vybavenost studentů, akademických i administrativně technických pracovníků, podpora dalšího vzdělávání akademických pracovníků v oblasti jazykové a pedagogicko-metodologické, propojení teorie a praxe a spolupráce s odběratelskou sférou, podpora nadaných studentů;
 - v oblasti celoživotního vzdělávání dosažení kompatibility jeho systému s národním rámcem kvalifikací pro terciární sféru, prostupnost terciárního systému, spolupráce a návaznost mezi sekundárním a terciárním vzděláváním;
 - v oblasti řízení (profesionalizace řízení, definice a implementace optimálního poměru decentralizace a integrace v oblasti řídicích a rozhodovacích činností a zavádění integrovaných řídicích systémů s využitím informačních technologií, kultivace řídicích a rozhodovacích procesů a procesů distribuce klíčových informací, mezinárodní spolupráce v oblasti řízení a rozvoje řízení, účast v mezinárodních projektech).
- ⇒ Kvalita a kultura akademického života se zaměřením na úroveň vzdělávacího procesu, tj. partnerství student – učitel, spolupráce univerzity s absolventy, sociální záležitosti studentů a zaměstnanců a podpora znevýhodněných.

2 INTERNACIONALIZACE

V letech 2001–2005 zaznamenala MZLU v Brně z hlediska mezinárodních aktivit kvantitativní nárůst zahraničních styků vyjádřených v bilaterálních dohodách o spolupráci a v zapojení do evropských programů typu ERASMUS, LEONARDO, CEEPUS, KONTAKT a dalších a stala se členem řady nevládních organizací a akademických sítí. Podstatně se zvýšil počet studentů vyjíždějících na zahraniční studijní pobyty a mírně se navýšil také počet přijíždějících zahraničních studentů.

V následujícím období bude univerzita pokračovat ve shodě se současnými trendy celoevropského vývoje, tj. s Evropským výzkumným prostorem a Evropským prostorem pro vzdělávání, v udržování kontaktů s akademickými pracovišti v Evropě i v zámocí. Tyto kontakty považuje za prioritní zejména v současné době, kdy jsou vzdělávání i výzkum vystaveny sílící mezinárodní konkurenci a nabízejí se příležitosti ke spolupráci v rámci programů EU i dalších zahraničních projektů, které jsou prostředkem k tomu, aby univerzita udržela krok s rozvojem nejnovějších trendů ve vzdělání, výzkumu a vývoji.

Z tohoto poznání vycházejí cíle MZLU v Brně v oblasti internacionalizace pro období 2006–2010:

2.1 V oblasti vzdělávací činnosti

2.1.1 Zapojení do mezinárodních programů

Cílem budou mezinárodní vazby, které proces budování Evropského vzdělávacího a Evropského výzkumného prostoru posílí a rozvinou. Univerzita bude usilovat o prohloubení úrovně již dosaženého zapojení do evropských programů typu ERASMUS, LEONARDO, CEEPUS a současně se zaměřit na posílení zahraniční spolupráce na poli výzkumně vývojových aktivit typu 7. rámcového programu EU. Dále bude rozvíjet spolupráci v rámci projektu ALFA a ALBION a na základě bilaterálních dohod spolupráci s dalšími zeměmi.

2.1.2 Zvyšování mobility studentů a učitelů

Pro zvyšování mobility studentů a učitelů budou na univerzitě přijata a realizována:

⇒ Opatření ke zvyšování mobility studentů:

- rozvíjet výměnu studentů s cílem dosáhnout v roce 2010 úrovně 10 % vyjíždějících studentů z celkového počtu studentů univerzity. U studentů doktorského stupně se pobyt na zahraniční univerzitě či výzkumném pracovišti stane součástí individuálního studijního plánu;
- uzavírat a obnovovat dvoustranné dohody o mobilitě se specifickým zaměřením ve vztahu k jednotlivým studijním programům. Studenti budou mít možnost studovat v zahraničí na základě meziuniverzitních /mezifakultních/ dohod;
- posílit kontrolu kvality vyjíždějících studentů, včetně ustanovení o jazykové vybavenosti, průběžné kontrole jejich studia v zahraničí a stanovení pravidel pro uznání počtu kreditů za vykonané zkoušky v zahraničí;
- usměrňovat na základě uzavřených dohod počet přijíždějících studentů adekvátně s nárůstem počtu vyjíždějících studentů;
- upřednostňovat studenty ze zahraničních vysokých škol, se kterými jsou uzavřeny dvoustranné dohody, s cílem zjištění úrovně přijíždějících studentů a průběžné kontroly jejich studia;

- zpracovat anglickou verzi domovských internetových stránek univerzity, fakult a ústavů s aktuální nabídkou cizojazyčné výuky pro přijíždějící studenty, anglickou verzi UIS a základní studijní dokumentace;
 - zpracovat pro zahraniční studenty anglické studijní texty jednotlivých fakult;
 - zajistit propagaci cizojazyčného studia na univerzitě a průběžně aktualizovat informace o studijních programech pro zahraniční studenty.
- ⇒ Opatření ke zvyšování mobility pedagogů:
- usilovat o zvýšení jazykové kvalifikace vysílaných učitelů v anglickém jazyce, popř. v dalších světových jazycích (např. nabídkou jazykových kurzů);
 - vytvořit odpovídající podmínky pro přijímání hostujících akademiků;
 - usilovat o vytvoření fondu pro hostující akademiky a stimulačního fondu pro dofinancování učitelských mobilit.

2.1.3 Spolupráce se zahraničními univerzitami v oblasti výuky

Univerzita bude pokračovat ve spolupráci se zahraničními partnery při přípravě a realizaci studijních programů jako významného předpokladu pro čerpání prostředků z mezinárodních vzdělávacích programů EU. Pro její naplnění bude:

- realizovat do roku 2010 v rámci každé fakulty alespoň jeden společný studijní program se zahraničními partnery (joint degree, resp. double degree);
- poskytovat univerzitní podporu při podávání projektů na financování společných studijních programů (joint degree, resp. double degree);
- spolupracovat při vytváření společných studijních programů se zahraničními univerzitami – hostujícími profesory (joint degree, resp. double degree);
- iniciovat a podporovat spolupráci studentů univerzity a zahraničních studentů z partnerských institucí na projektech zaměřených na asimilaci a rozvoj společných studijních programů.

2.1.4 Nabídka studijních programů akreditovaných v cizích jazycích

Univerzita vytvoří do roku 2010 podmínky pro akreditaci alespoň jednoho studijního programu všech stupňů studia (tj. bakalářského, magisterského, doktorského) v jazyce anglickém, a to na každé fakultě s výjimkou Provozně ekonomické fakulty, kde jsou již v současné době vytvořeny předpoklady pro akreditaci všech studijních programů a paralelní realizaci v jazyce anglickém.

Do roku 2007 budou studijní programy všech fakult nabízet předměty vyučované v angličtině, jejichž celkový minimální počet za jeden semestr bude odpovídat získání alespoň 30 kreditů a to tak, aby vyhovovaly cílové skupině jak domácích, tak zahraničních studentů. Prioritou pro studijní programy, které tohoto cíle dosud nedosáhly, bude vytvoření projektů k zavedení předmětů vyučovaných v angličtině (rozvojové programy apod.).

Pro integraci zahraničních studentů do prostředí a života univerzity, na které se budou podílet také studentské organizace, budou vyučující usilovat o uplatňování přístupu „přítel a zároveň učitel“.

2.2 V oblasti výzkumu a vývoje

2.2.1 Mezinárodní spolupráce v oblasti výzkumu a vývoje

Mezinárodní spolupráce univerzity v oblasti výzkumu a vývoje představuje významný prvek a reflektuje potřebu kvalitního výzkumu. Pracoviště univerzity dlouhodobě spolupracují s erudovanými vědeckými ústavy a univerzitami v zahraničí, zejména ve SRN, Velké Británii, Švédsku, Rakousku, Itálii a USA. Rada našich pracovníků je členy významných zahraničních vědeckých a odborných společností a institucí.

Základním prvkem a prioritou budou nadále získané participace v rámci společných projektů Rámcových programů EU. Tato činnost bude dále rozvíjena, preferována a podporována; pro dosažení vyšší kvality a četnosti zpracovaných návrhů projektů budou na vybraných pracovištích vytvářeny odborné týmy.

Podporovány budou rovněž pokračující i nové dvoustranné spolupráce a úsilí o účast ve významnějších mezinárodních sítích a týmech, univerzitních vědeckých pracovištích a jiných výzkumných institucích.

V obecné rovině bude mezinárodní vědecko-výzkumná spolupráce univerzity vedena ve smyslu respektování etického rámce výzkumu a prioritních dokumentů EU, zejména *Charty evropských výzkumných pracovníků* (EK, C 2005, 576).

2.2.2 Mobilita pracovníků ve výzkumu a vývoji

Univerzita bude i nadále podporovat a rozvíjet mobilitu pracovníků v rámci:

- programů mezinárodní spolupráce ve výzkumu a vývoji MŠMT ČR, tj. EUREKA, COST, KONTAKT, AKTION;
- zahraniční odborné spolupráce, tj. s významnými vědeckými ústavy a univerzitami v zahraničí;
- členství ve významných vědeckých a odborných společnostech a institucích v zahraničí;

- účasti na mezinárodních vědeckých konferencích a kongresech, a to v širší odborné spolupráce univerzity;
- potenciálních pracovních pozic v zahraničních výzkumných institucích.

K zefektivnění mobility studentů a absolventů doktorských studijních programů ze zahraničních univerzit vytvoří univerzita podmínky pro jejich pokračující vědeckou práci se statutem „postdoktoranda“ po dobu 3–4 roků po ukončení studia s povinností předložit zpracované přihlášky projektů do výběrových řízení zahraničních či národních agentur. Základním kritériem jejich hodnocení bude úspěšnost v získání grantů a publikační aktivita.

Mobilita pracovníků ve výzkumu a vývoji bude v obecné rovině vedena ve smyslu respektování etického rámce výzkumu a prioritních dokumentů EU, zejména *Zásad chování pro nábor výzkumných pracovníků* (EK, C 2005, 576).

2.3 V oblasti rozvoje lidských zdrojů a řízení

2.3.1 Jazykové kompetence a předpoklady rozvoje mobility

Pro využití nabídky evropského prostoru vzdělání a vědy, k rozšíření dalších vazeb a oboustranné mobility je třeba naplnit důležitý předpoklad, tj. schopnost komunikace studentů, akademických a administrativních pracovníků v cizích jazycích (preferován bude jazyk anglický).

Nejbližším cílem univerzity bude v souladu se Společným evropským rámcem dosáhnout u studentů bakalářského stupně znalosti jazyka na úrovni B 1 – B 2, na tyto základní komunikativní kompetence navázat v magisterském studiu výukou jazyka v rámci volitelných předmětů a dosáhnout úrovně B 2 – C 1 a v rámci doktorského studia dosáhnout pak výukou jazyka a stáží na zahraničních univerzitách či výzkumných ústavech úrovně C 1 – C 2. U doktorských studijních programů se předpokládá koordinace s ostatními vysokými školami (Česká a slovenská asociace jazykových center – CASAJC).

Kromě dostatečného rozsahu výuky cizích jazyků (4 semestry povinné výuky na bakalářském stupni studia na všech fakultách) bude na univerzitě pokračovat inovace a modernizace vybavení jazykových učeben a budování jazykových laboratoří s interaktivními výukovými programy.

U uchazečů o habilitaci bude univerzita vyžadovat absolvování minimálně jedné mobility v rámci programu ERASMUS a prezentace odborné přednášky v anglickém jazyce. Jazyková vybavenost bude zohledňována fakultami, resp. ústavy při zpracování osobních plánů kariérního růstu, způsobilost výuky alespoň jednoho předmětu v cizím jazyce bude podmínkou pro doporučení k zahájení habilitačního řízení.

Rovněž administrativním pracovníkům děkanátu a rektorátu (přednostně na odděleních studijních a vědeckých) umožní zaměstnavatel absolvování jazykových kurzů tak, aby v roce 2010 byla na těchto pracovištích univerzity zabezpečena komunikace s veřejností alespoň v jednom cizím jazyce.

2.3.2 Mezinárodní spolupráce v oblasti řízení a rozvoje univerzity

Ve spolupráci s ostatními univerzitami bude MZLU v Brně naplňovat závěry Společné deklarace o harmonizaci výstavby Evropského systému vysokého školství (Sorbonská deklarace) z 25. května 1998 a v této souvislosti bude:

- koordinovat aktivity zahraniční kanceláře (rektorát) a zahraničních oddělení (fakulty) v rámci spolupráce těchto složek v nevládním sdružení IROICA;
- využívat pro administrativní a střední řídicí pracovníky s odpovídajícími jazykovými znalostmi kontakty s partnerskými univerzitami v zahraničí k výměnným stážím na příslušných pracovištích, tj. oddělení rektorátů a fakult, oddělení technického a administrativního managementu univerzity;
- vytvářet v rámci vzdělávacích programů Evropské unie ASIA-LINK a ALFA podmínky pro organizování mezinárodní sítě univerzit a pro podání projektu v oblasti rozvoje institucí a systémů, který bude zaměřen na posílení obecného řízení vysokých škol, a to formou:
 - společných seminářů či workshopů zabývajících se vnitřním a vnějším řízením,
 - školení funkcionářů vysokých škol a pracovníků oddělení zahraničních vztahů,
 - evaluace administrativních či akademických jednotek univerzit,
 - pilotní iniciativy na monitorování úrovně kvality či uznávání kreditů a diplomů.

3 KVALITA A EXCELENCE AKADEMICKÝCH ČINNOSTÍ

Univerzita bude v této oblasti vycházet z celoevropského vývoje, respektive ze souboru standardů a hlavních směrnic, který připravila Evropská síť pro zabezpečení kvality (ENQA) spolu s Evropskou asociací univerzit (EUA) na základě jeho projednání konferencí ministrů školství ze 45 evropských zemí v květnu 2005 v Bergenu. Tento soubor univerzitních standardů se týká zejména vzdělávací činnosti s důrazem na orientaci studijních programů včetně uplatnění absolventů, výzkum, vývoj a tvůrčí činnost včetně inovací, rozvoj lidských zdrojů, ale i přístupu uchazečů ke studiu na univerzitě či návaznosti terciárního vzdělávání na celoživotní vzdělávání.

Důležitými indikátory kvality budou dále spolupráce univerzity s regionem, partnerství se soukromým sektorem a spolupráce s potenciálními zaměstnavateli absolventů. Pozornost bude věnována i řízení a managementu univerzity, efektivnímu využívání finančních prostředků poskytovaných státem, vnitřní kultuře univerzity a vztahům v akademické komunitě, včetně mezinárodní spolupráce a účasti v mezinárodních projektech.

3.1 V oblasti vzdělávací činnosti

3.1.1 Restrukturalizace a vývoj studijních programů

Univerzita v roce 2005 úspěšně dokončila na všech fakultách vertikální restrukturalizaci studijních programů, tj. přechod na třístupňové vysokoškolské studium a má akreditováno 28 bakalářských studijních oborů, 32 studijních oborů navazujícího magisterského studia, 17 pětiletých magisterských studijních oborů a 26 studijních oborů doktorského studia. Akreditace je udělena pro prezenční i kombinovanou formu studia, vybrané obory na bakalářském, magisterském i doktorském stupni jsou akreditovány v jazyce anglickém a jejich počet bude postupně rozšiřován.

V návaznosti na stávající strukturu a počet studijních programů a oborů na jednotlivých fakultách a s ohledem na měnící se potřeby praxe univerzita v oblasti vzdělávací činnosti:

- bude podporovat tvorbu a realizaci mezifakultních a univerzitních studijních programů;
- zajistí oborovost studia a současně efektivnost vzdělávacího procesu při stále se zvyšujícím počtu studentů bakalářského studia, které bude pojímat jako studium poskytující široký všeobecný základ s možností profilace pomocí strukturované nabídky volitelných předmětů;
- uplatní při konstrukci studijních programů modulární strukturu s cílem umožnit profilaci studentů do studijních oborů;
- dosáhne uplatněním ECTS v bakalářských a magisterských studijních programech certifikátu Evropské komise „Diploma Supplement Label“;
- zaměří se na výchovu k neustálému doplňování vědomostí, která vede v konečném důsledku ke zvýšení flexibility absolventů potřebné pro měnící se nároky společnosti;
- zváží zařazení praxe do bakalářského studia, respektive její rozsah a charakter;
- zvýší podíl mimooborových předmětů „soft skills“ (základní dovednosti), které v konečném důsledku vytvoří předpoklady pro schopnost prezentace myšlenek, řízení lidí, týmové práce, personalistiky, řízení projektů, využití informačních technologií a schopnost komunikace;
- posílí roli samostudia (aktivní formy, e-learning) s cílem zefektivnění výuky vhodně zvolenými metodami;
- bude využívat pro organizaci studia informační technologie na kvalitativně vyšší úrovni a vyvíjet účelné aktuální aplikace;
- zakomponuje do studijních programů možnost navázat na kurzy celoživotního vzdělávání;
- zajistí shodu příslušnosti studijního oboru ke studijnímu programu;
- bude podporovat v oblasti obsahového zaměření vzdělávací činnosti:
 - rozvoj studijních programů zaměřených na biotechnologie a kvalitu potravin (AF, LDF, ZF),
 - rozvoj studijních programů pro oblast zpracování dřeva, dřevěných konstrukcí, designu výrobků ze dřeva, interiérové tvorby, technické biologie, bioniky a tropického lesnictví,
 - rozvoj studijních programů zaměřených na rozvoj regionu, podnikové finance a informační a komunikační technologie,
 - rozvoj oboru zahradní a krajinná architektura a rozvoj studijních programů pro oblast vinařství a vinohradnictví.

3.1.2 Rozvoj nových forem studia

Pro podporu distanční formy studia bude dále vyvíjena aplikace systému ELIS pro tvorbu e-learningových učebních opor a kurzů. K zajištění efektivní funkčnosti a interkonektivity i mimo rámec univerzity bude výhledově vývoj systému ELIS směřován rovněž do oblasti:

- tvorby rozhraní pro sdílení SCO objektů z veřejně dostupných knihoven a vlastního systému,
- zpracování dokumentace implementace SCORMu jako referenčního modelu e-learningových systémů,
- postupného rozšiřování autorských nástrojů s podporou e-learningových standardů.

Dynamiku rozvoje informačních a komunikačních technologií a jejich integraci do vzdělávací činnosti a do studijních programů bude univerzita realizovat ve dvou formách:

⇒ ICT jako prostředek vzdělávání:

- vybavovat další posluchárny počítačem jako součástí LAN s připojeným multimediálním projektorem a s možností připojení posluchačů do sítě na bázi technologie WiFi;
- vytvářet prostor (např. formou univerzitních grantů) pro vznik multimediálně orientovaných studijních opor odborných předmětů, zejména pak pro kombinovanou, resp. distanční formu studia;

- zaměřit vývojovou činnost v oblasti výuky s využitím ICT na problematiku vzdálené výuky (videokonference, dynamické studijní opory) a připravit tak podmínky pro distanční formu studia, respektive technickou připravenost pro akceptování této formy výuky ze strany subjektu vzdělávacího procesu.

⇒ ICT jako předmět vzdělávání – v návaznosti na koncepci státní informační politiky ve vzdělávání usilovat při tvorbě a realizaci studijních programů o zařazení předmětu s tematikou IS/ICT.

Univerzita rovněž umožní mladým začínajícím učitelům základní vzdělání v oboru vysokoškolské pedagogiky včetně edukace v oblasti moderních aktivních metod výuky (e-learningové formy či case study) a bude tyto metody jako člen mezinárodní společnosti WACRA (resp. ČAVAPS) a asociace pro vydávání vědeckého časopisu aktivně rozvíjet i nadále.

3.1.3 Vnitřní systémy zabezpečení kvality

Systém vnitřního hodnocení univerzity, který vychází z „Evropské normy a směrnice pro interní zajištění kvality“ (EHEA), klade důraz zejména na hodnocení výsledků (počty studentů, absolventů, počty profesorů a docentů, počty vyjíždějících studentů do zahraničí, počty přijímaných studentů, procento propadavosti, počet získaných grantů, publikací atd.) a na hodnocení procesů, které k výsledkům vedly.

Systém hodnocení na univerzitě bude probíhat na úrovni studentů a na úrovni akademických pracovníků s důrazem na dodržování systému zpětné vazby vzdělávací činnosti, roční hodnocení doktorandů, roční evaluační hodnocení akademických pracovníků a na sledování jejich kvalifikační struktury.

3.1.4 Vnější hodnocení

Formou vnějšího hodnocení kvality univerzity jsou strategické záměry subjektů, např. v oblasti zakládání a vzniku klastrů, členství univerzity v Brněnském centru evropských studií (BCES), jehož aktivity přispívají k porovnání a hodnocení úrovně vzdělávání, uplatnitelnosti absolventů na trhu práce a rozvoji spolupráce s regionálními firmami a institucemi. Podle potřeby a pro daný účel bude univerzita využívat SWOT analýz vypracovaných tuzemskými externími agenturami, pro srovnání v evropském měřítku komisí EUA.

3.1.5 Řešení problému studijní neúspěšnosti

Průběh studia a jeho řádné ukončení se hodnotí prostřednictvím kreditového systému založeného na zásadách Evropského systému převodu kreditů (ECTS). Jeho používání je legislativně ošetřeno ve Studijním a zkušebním řádu MZLU v Brně, jednotně využívaném všemi součástmi univerzity.

S cílem snížit procento neúspěšnosti (především poměr počtu absolventů a počtu studentů přijatých do 1. ročníku studia) bude univerzita klást důraz na koncepci bakalářských studijních programů, která bude přizpůsobena diverzifikovaným zájmům a předpokladům širokého spektra části populace, jež do programů vstupuje. Dále bude usilovat o omezení prodlužování standardní doby studia zejména bakalářských a magisterských studijních programů. Rovněž uvedení vzdělávacích potřeb a studijních předpokladů do souladu si vyžádá analýzu studijních výsledků na středních školách, formy a obsahu přijímacích zkoušek a jejich diferenciací pro jednotlivé stupně vysokoškolského studia.

3.1.6 Spolupráce se subjekty sekundárního vzdělávání a poradenství

Univerzita v rámci spolupráce se subjekty sekundárního vzdělávání a poskytování poradenských služeb bude:

- pokračovat v realizaci přípravných kurzů pro přijímací zkoušky z matematiky, fyziky, chemie a světového jazyka pro uchazeče o studium ze středních škol;
- podporovat studentskou odbornou činnost (SOČ), olympiády apod. ;
- poskytovat poradenství pro uchazeče o studium účastí na besedách, které střední školy organizují pro maturitní ročníky, distribuovat informační a propagační materiály o studiu, účastnit se studijních veletrhů Gaudeamus v Brně, Akadémia v Bratislavě, ve Vídni a pořádat dny otevřených dveří na fakultách.
- poskytovat poradenství pro studenty, tj. řešení jejich studijních problémů formou nalézání individuální cesty pro úspěšné absolvování studia, poradenství pro volbu kariéry a možnost uplatnění, pomoc při vyhledávání zahraničních pobytů a pro zlepšování přístupu k informacím (práce s různými informačními zdroji);

Univerzita poskytuje a dále rozvíjí také odborné zemědělské poradenství – viz kapitola 3.2.1.

3.1.7 Spolupráce s regionálními institucemi, potenciálními zaměstnavateli a odběrateli výsledků vědy a výzkumu

Pro úspěšnost vzdělávacího procesu je velmi důležitá zpětná vazba, tj. názory absolventů, potenciálních zaměstnavatelů na kvalitu výchovně vzdělávací činnosti univerzity a informace o zaměstnanosti absolventů a v souladu s těmito sledovanými trendy inovace studijních programů a jejich struktury.

K získání informací o názorech absolventů na kvalitu poskytovaného vzdělávání bude univerzita pokračovat v tříletých cyklech provádění průzkumu jejich uplatnění na trhu práce. Pro podrobnější analýzy v delších časových cyklech a podle aktuálních potřeb budou využívány i externí profesionální firmy.

K získání názorů zaměstnavatelů jsou a budou využívány různé formy spolupráce s institucemi a firmami regionu stejného odborného zaměření, tj.:

- účast jejich zástupců v orgánech univerzity, na jejichž úrovni probíhá hodnocení, tvorba a organizace vzdělávací činnosti;
- řešení problémů praxe v bakalářských, magisterských a doktorských pracích;
- stáže studentů doktorských studijních programů a akademických pracovníků ve výzkumných ústavech a jiných odborně příslušných organizacích a firmách;

Pro sledování zaměstnanosti absolventů bude univerzita:

- využívat informace úřadů práce příslušných regionů pro sledování počtu nezaměstnaných absolventů podle studijních programů, respektive oborů a jejich trendy ve vývoji požadavků na profil absolventa ze strany zaměstnavatelů;
- sledovat nabídky volných míst a jejich příslušnost ke studijnímu oboru;

V oblasti propojení teorie a praxe bude posílena a preferována spolupráce s regionálními institucemi na úseku zadávání, vypracování, realizace a hodnocení výzkumných záměrů a výzkumných projektů, při transferu nových poznatků do zemědělské, lesnické, zahradnické a dřevařské praxe, při tvorbě technologických center, inovačních parků a tzv. klastrů.

3.1.8 Dostupnost informačních zdrojů

Dynamickejší rozvoj jednotlivých vědních disciplin, narůstající objem poznatků a využívání nových forem studia předpokládá dostupnost informačních zdrojů pro všechny účastníky vzdělávacího procesu. Univerzita již dosáhla v této oblasti velmi dobré úrovně a pro období 2006–2010 považuje v této oblasti své činnosti dále za zásadní:

- dostupnost informačních zdrojů v rámci sítě Internet, včetně vzdáleného přístupu (Remote Access);
- dostupnost informačních zdrojů pro podporu rozvoje odborné vědecké, výzkumné, pedagogické a další tvůrčí činnosti členů akademické obce univerzity, jakož i pro podporu pracovní činnosti ostatních zaměstnanců univerzity;
- standardní prezentaci univerzity a všech jejích součástí umožňující na bázi www rozhraní oprávněný přístup k interním datovým zdrojům z oblasti veškeré činnosti univerzity.

Zabezpečení dostupnosti informačních zdrojů je komplexním úkolem, pro jehož naplnění bude univerzita i nadále usilovat zejména o:

- permanentní budování, udržování a zpřístupňování souborného katalogu informačních fondů, který obsahuje i vysokoškolské kvalifikační práce (bakalářské, inženýrské, doktorské, habilitační, výzkumné a další) vzniklé na univerzitě;
- vybudování standardního knihovnicko-informačního pracoviště poskytujícího veřejné informační služby ve smyslu knihovního zákona;
- zpřístupňování elektronických informačních zdrojů (EIZ) ve všech formách a z různých tuzemských i zahraničních zdrojů, včetně plných znění článků;
- vytváření konsorcií uživatelů EIZ z příbuzných oborů;
- rozvoj systému „document delivery“ při vzájemné komunikaci v oblasti meziknihovních (MVS) a mezinárodních meziknihovních výpůjčních služeb (MMVS);
- digitalizace starých a vzácných fondů s cílem jejich zpřístupnění co nejširšímu počtu uživatelů;
- zkvalitnění a rozšiřování rešeršních služeb, poskytování odborných konzultací při vyhledávání dokumentů;
- zvyšování kapacity univerzitních pracovišť s trvalým přístupem k informačním zdrojům (v rámci LAN i WAN) v sálech se 24 hodinovým provozem;
- komplexní využívání systému čipových karet studentů a zaměstnanců při poskytování informačních a dalších služeb na univerzitě.

Strategickým a postupným cílem v oblasti dostupnosti informačních zdrojů bude vytvoření souborného katalogu oboru (OPAC), který bude sdílen s dalšími institucemi s působností v rámci odborného profilu MZLU v Brně (jako celku i s ohledem na specifika každé její součásti), aby byl zabezpečen přístup ke všem potřebným informačním zdrojům bez ohledu na místo jejich existence a formu jejich záznamu. V tomto směru bude podporována spolupráce s tuzemskými i zahraničními partnerskými univerzitami a odbornými institucemi.

3.1.9 Informační systémy vnitřní a vnější

Mezi aktuální úkoly pro komplexní řešení problematiky informační a komunikační infrastruktury, kterou má v současné době univerzita vybudovanou na bázi technologie Ethernet, patří:

- zabezpečení dostupnosti všech relevantních služeb každý den po dobu 24 hodin (management, monitoring) a budování infrastruktury bez úzkých míst;
- trvalá péče o zvyšování kvality infrastruktury s perspektivou konvergence s komunikačními technologiemi;

- reakce na rozvoj příslušných nových technologií v reálném čase a jejich postupná implementace v rámci univerzity (např. bezdrátové technologie apod.);
- trvalá a důsledná ochrana infrastruktury před nežádoucími hackerskými přístupy a implementace zabezpečovacích technologií;
- zvýšení efektivity dostupnosti a odolnosti páteřní infrastruktury včetně zvýšení spolehlivosti jednotlivých stanic, a to minimalizací SPAM útoků a zvýšením antivirové ochrany.

Univerzita a její součásti provozují komplexní vnější distribuovaný informační systém na základě www technologií. Jeho součástí jsou veřejně dostupné informace usnadňující potenciálním uchazečům o studium, popř. zájemcům o spolupráci, jejich správnou orientaci.

V oblasti vnitřního informačního systému bude univerzita:

- provozovat komerčně dodávaný ekonomicko-správní informační systém SAP. Ve spolupráci s dodavatelskou firmou bude usilovat o zefektivnění řízení jednotlivých činností formou nákupu či vývoje nových aplikací;
- provozovat vyvíjenou studijní agendu, vědecko-výzkumnou a jinou administrativu na bázi www technologií tak, aby bylo možné přebrat a řešit značnou část nároků kladených na vnější informační systém, jakož i kooperovat s ekonomicko-správním informačním systémem v oblasti exportu a importu dat;
- udržovat univerzitně využívané a podporované aplikace ve stavu, který umožní zachovat jejich rutinní provoz.

Za účelem řešení problematiky lokalizace a implementace nových a perspektivních ICT se oddělení pro koncepci a vývoj v této oblasti zaměří na:

- vývoj a zavádění nových technologií směřujících ke zvýšení bezpečnosti a spolehlivosti UIS;
- inovace UIS v souladu se Studijním a zkušebním řádem MZLU v Brně zejména v oblasti studijní, v oblasti aplikace vědecko-výzkumné agendy a evaluace pracovníků;
- vývoj, nasazení a využívání moderních ICT v oblasti pedagogické, vědecko-výzkumné a administrativní činnosti;
- podporu vývojových tendencí vedoucích k integraci všech součástí UIS.

3.1.10 Zapojení do projektu evropských vysokorychlostních sítí

Počítačová síť MZLU v Brně je zapojena do české sítě národního výzkumu (NREN – National Research and Education Network), jejíž páteří je vysokorychlostní akademická síť CESNET2, která je nástupcem TEN 34, později TEN 155. Jedná se o datovou síť nové generace jak z hlediska využití přenosové vrstvy (DWDM trasa Praha – Brno o kapacitě 10 Gb), tak i použitých aktivních prvků, umožňující rozvoj dalších služeb a vlastností (např. IPv6 unicast/multicast a podpora jumbo frames). Pro běžný provoz je síť CESNET2 připojena poskytovatelem Telia International Carrier, kapacita připojení je 2,5 Gb/s, záložní spojení je zajištěno dalším okruhem 2,5 Gb.

Sítě národního výzkumu 26 evropských zemí jsou propojeny do celoevropské sítě Géant, jejímž prostřednictvím je zajišťováno IPv4 unicast/multicast a IPv6 unicast spojení do evropských, amerických a asijských vědecko-výzkumných NREN a center. Připojení do sítě Géant má kapacitu 2,5 Gb/s. Do Německa (Frankfurt n./M.) 10 Gb/s a dvěma okruhy do Polska (Poznaň) a na Slovensko (Bratislava).

Přístup do NIX.CZ (propojení poskytovatelů v rámci domény CZ) je zajištěn dvěma okruhy, celkový provoz do NIX.CZ přesahuje již 1 Gb/s.

Propojení se slovenskou akademickou sítí SANET je realizováno na optických vláknech Brno – Bratislava.

V rámci rozvojových projektů CESNET v loňském roce univerzita obhájila projekt „Program vzdělávání a certifikace administrátorů uzlu počítačové sítě MZLU v Brně“. Pro následující období se předpokládá i nadále úzká spolupráce, resp. participace univerzity na provozu sítě CESNET.

3.1.11 Rozvoj informační infrastruktury

Univerzita bude věnovat pozornost rozvoji informačních a komunikačních technologií (dále ICT), zejména jejich implementaci v rámci lokální počítačové sítě MZLU v Brně. Udržování ICT a informačních systémů (dále IS/ICT) univerzity na úrovni odpovídající evropskému standardu sebou přináší náklady investiční (nezbytná inovace po cca 4 letech), neinvestiční (zvyšování kvalifikace, nákupy SW, náklady na služby) a mzdové (stabilizace odborníků).

3.2 V oblasti výzkumu a vývoje

3.2.1 Rozvoj výzkumu

Ve výzkumu, vývoji, tvůrčí a inovační činnosti bude další rozvoj aktivit z hlediska poslání a cílů univerzity prioritně podporován v těchto oblastech:

⇒ Řízení a organizace výzkumu:

- budou definovány priority jednotlivých oblastí vědecko-výzkumné činnosti s efektivnějším pojetím vztahu univerzity k externím subjektům všech úrovní, a to jako výraz flexibilního přizpůsobování potřebám praxe a společenské objednávky;
- v oblasti organizace vědecko-výzkumné činnosti bude univerzita nadále zohledňovat povinnost uskutečňovat výzkum ve všech akreditovaných oborech, v nichž zabezpečuje vzdělávání, v optimálním poměru však také všeobecný trend věnovat se vybraným prioritám s koncentrovanou kapacitou vědeckého potenciálu. Pracoviště teoretického zaměření se budou nadále věnovat základnímu, tj. badatelskému výzkumu, a to ve spolupráci s ústavu Akademie věd ČR, pracoviště technologického zaměření budou pokračovat v orientaci na výzkum aplikační, ve spolupráci s resortními a nestátními výzkumnými ústavu;
- v oblasti společného výzkumu se studenty, zejména v dalším praktikování Interní grantové agentury MZLU v Brně a udržení silného zapojení mladých vědeckých pracovníků ve výběrových soutěžích GA ČR (tzv. postdoktorové granty) bude zesílena vazba mezi vzdělávací a výzkumnou činností, zejména zefektivněním doktorských studijních programů a dalším cíleným zapojením studentů ve výzkumných týmech;
- kvalita vědecko-výzkumné činnosti univerzity bude považována v akademickém prostředí za etickou normu. Na zvýšení kvality a excelence činností ve vědecké a tvůrčí oblasti se bude podílet víceoborové zaměření výzkumu univerzity, které umožňuje při řešení výzkumných celků využít komplexnější přístupy a zpracování problematiky mezioborově a skutečnost, že část výzkumné kapacity univerzity je disponována na vizi budoucího zemědělství, potravinářství, lesnictví a dřevozpracujícího průmyslu;
- bude zpracován vlastní etický kodex výzkumné práce vycházející z obecných principů vědecké práce a obecně platných etických principů (s vazbou na další subjekty typu nakladatel, správa výzkumu, konflikty zájmu, autorské spory apod.);
- administrace vědecko-výzkumné činnosti bude představovat současně podporu procesu ve vyšší profesionalitě řízení.

⇒ Aktivita v rámci ČR:

- v souvislosti s tvorbou jednotného evropského prostředí výzkumu bude podporována snaha dosáhnout na tomto úseku výraznější účasti univerzity, a to zohledňováním vědecko-výzkumné činnosti orientované na klíčové aktivity směřující k řešení naléhavých společenských a ekonomických potřeb:
 - v oblasti potravin, zemědělství a biotechnologií: formulace konkrétních výzkumných celků bude postihovat udržitelné produkce a řízení biologických zdrojů v zemědělství, lesnictví, včetně podpory společné zemědělské politiky, dále oblast potravin, zdraví a kvality života, genomiky rostlin, zdraví zvířat i rostlin a oblast biotechnologií, včetně biotechnologie pro udržitelnou nepotravinářskou výrobu a procesy;
 - v oblasti životního prostředí včetně klimatických změn: výzkumné aktivity budou zaměřeny na získávání znalostí pro udržitelné řízení životního prostředí a zdrojů životního prostředí, vzájemné působení mezi biosférou, ekosystémy a činnostmi člověka, na technologie, nástroje a služby s cílem sledování, prevence a snižování globálních environmentálních problémů a rizik včetně ohrožení zdraví a ochrany přírodních prostředí;
 - v oblasti nových produkčních paradigmat a výrobních technologií (nanotechnologie): výzkumné aktivity budou určovány zejména podle potřeb dřevozpracujícího průmyslu.
- v realizační rovině budou prioritně podporovány a sledovány:
 - výzkumné záměry s počátkem řešení od roku 2005, tj.: *Les a dřevo – podpora funkčně integrovaného lesního hospodářství a využívání dřeva jako obnovitelné suroviny* v rámci Lesnické a dřevařské fakulty, *Česká ekonomika v procesech integrace a globalizace a vývoj agrárního sektoru a sektoru služeb v nových podmínkách evropského integrovaného trhu* v rámci Provozně ekonomické fakulty, příp. další s počátkem řešení od roku 2007, a to konstituované zejména z návrhů Agronomické fakulty a Zahradnické fakulty;
 - výzkumná centra, tj. současné aktivity, příp. další s počátkem řešení od roku 2006;
 - grantové projekty českých grantových agentur a resortů budou nadále žádoucím prvkem ve spektru vědecko-výzkumné činnosti univerzity, a to nejméně v dlouholetém ročním průměru 150 projektů;
 - spolupráce s odběrateli výzkumných výsledků v rámci regionu a transfer výzkumných poznatků do praxe: aktivity budou směřovány zejména do oblastí rozvoje technologických center a inovačních parků, mj. i s cílem přesahu do podnikatelského prostředí, rozvoje a uplatnění inovačního charakteru výzkumných projektů univerzity, případné komercializace jejich výsledků a s cílem efektivnějšího získávání zdrojů z prostředků Evropské unie (rámcové programy, střediska a sítě excelence) a dalších zdrojů z účastí ve výběrových řízeních veřejných soutěží v ČR i v zahraničí;
 - spolupráce s regionálními institucemi: univerzita bude využívat plnohodnotného partnerství s regionálními vysokými školami, s nimiž tvoří zejména celek *Brněnské centrum evropských studií*, rozšíří účast v informačních a poradenských centrech v rámci *Jihomoravského informačního centra* a *Brněnského inovačního centra*. V rámci této spolupráce usiluje o její nový rozměr, zejména v oblasti tzv. *klastrů*, nové iniciativy na úseku regionálního rozvoje inovací, a to v rámci Operačního programu

průmyslu a obchodu. MZLU si je vědoma skutečnosti, že stimulování vzniku klastrů v regionu by mělo být provozováno za její účasti jako katalyzátoru tohoto procesu. V podmínkách jihomoravského regionu se nabízí taková možnost v nosných a zcela reálných projektech oborů vinařství a biotechnologie, v jejichž dlouhodobém odborném zázemí má univerzita vědecké a výzkumné předpoklady.

⇒ Aktivita mezinárodní:

- projekty v rámci mezinárodní spolupráce, zejména Rámcových projektů EU, a to především projekty Ústavu ekologie lesa LDF, Ústavu aplikované a krajinné ekologie AF, Ústavu biologie rostlin AF, příp. jiné nově navrhované; dále další významné mezinárodní projekty LDF a AF (zejména v programech COST, EUREKA, KONTAKT, AKTION);
- účast na mezinárodních vědeckých konferencích a jejich vlastní organizace na univerzitě s aktivní účastí mladých vědeckých pracovníků bude významným stimulačním prvkem hodnocení vědeckých publikačních a prezentačních aktivit;

⇒ Personální rozvoj v oblasti vědecko-výzkumné činnosti bude preferován a směřován zejména do oblastí:

- týmové spolupráce při řešení výzkumných záměrů a ve výzkumných centrech;
- posílení úlohy mladých vědeckých pracovníků (umožnění stáží v zahraničí, statut postdoktoranda, stáže ve vybraných podnicích, stimulační stipendia, vyhlašování speciálních témat v rámci Interní grantové agentury, prezentace významných výsledků);
- manažerských schopností, zejména v rámci dalšího vzdělávání akademických i administrativních pracovníků;
- tvorby kvalitních podmínek pro rozvoj špičkového výzkumu a schopnosti jeho výsledky zprostředkovávat nebo je přímo aplikovat v praxi a využívat je jako významný zdroj společenských inovací; k takto ucelenému procesu vědecko-výzkumné práce budou vedeni zejména mladí výzkumní pracovníci a studenti doktorských studijních programů;
- zvýšení kvality a úsilí o excelenci výzkumných činností; bude posílen rozvoj vnitřního systému hodnocení kvality výzkumných činností, formulovány standardy kvality.

⇒ Materiální rozvoj výzkumu – kvalitní výzkum souvisí s odpovídajícími materiálními podmínkami a efektivním využitím disponibilních investičních prostředků, pořízováním speciální přístrojové techniky a její optimální obměnou. Prioritním cílem v této oblasti bude zabezpečit odpovídající finanční zdroje pro prioritní a rozhodující směry vědecko-výzkumné činnosti, tj. výzkumné záměry a výzkumná centra. Významným prvkem v této oblasti bude rovněž nadále zdroj grantově financovaného výzkumu.

3.2.2 Zapojení do konkurenčního prostředí ve výzkumu a vývoji

Další rozvoj konkurenčního prostředí a konkurenceschopnosti výzkumu univerzity bude realizován v rámci již získané finanční podpory na řešení výzkumných záměrů s počátkem řešení od roku 2005, příp. dalších s počátkem řešení od roku 2007 a společnou prací partnerů ve výzkumných centrech a centrech základního výzkumu. O jiné možnosti v získávání finančních prostředků z jiných než státních zdrojů se bude univerzita ucházet v soutěžích v rámci vznikající Evropské grantové agentury, ale zejména z prostředků Rámcových programů Evropské unie nebo ze zdrojů soukromých a účastí na mezinárodních projektech výzkumu a vývoje v rámci mezinárodní výzkumné spolupráce, dvoustranné i mnohostranné.

3.2.3 Zapojení do rozvíjející se infrastruktury výzkumu a vývoje na národní i mezinárodní úrovni

Cílem bude rozšíření možností konkurenceschopnosti výzkumu univerzity i formou zajištění příslušných standardů materiálně-technických podmínek pro výzkumnou činnost, rozšíření materiálně-technické základny z finančních prostředků grantově financovaných výzkumných projektů, výzkumných záměrů, příp. z jiných zdrojů a ve shodě s prioritními cíli v oblasti zapojení univerzity do evropských výzkumných programů.

Dalším rozšířením systému informačních a komunikačních služeb a technologií bude sledován cíl zkvalitnit procesy řízení a realizace vědecko-výzkumné činnosti. Vysokoškolská knihovna v rámci Ústavu vědeckých a pedagogických informací a služeb bude zabezpečovat a rozšiřovat tvorbu informačních fondů, jejich dostupnost a zprostředkování jejich efektivního využívání pro proces výzkumu, a to zejména posílením finančních zdrojů k jejich dalšímu zřizování v rámci vlastních grantových projektů.

Efektivnější využívání infrastruktury bude zajišťováno formou dalšího vzdělávání studentů, akademických a administrativních pracovníků.

3.3 V oblasti rozvoje lidských zdrojů

3.3.1 Počty a struktura studentů

Jednotlivé fakulty vytvořily podmínky a uskutečňují vzdělávání cca 4 700 studentů v akreditovaných programech bakalářského studia, 1 800 studentů v navazujících magisterských studijních programech a cca 500 studentů v doktorských studijních programech. Celkem se jedná o cca 7 300 studentů v presenční a kombinované formě studia.

Populační křivka osmnáctiletých občanů v ČR, vznik nových vysokých škol, rozšiřující se nabídka studijních míst stávajících vysokých škol a požadovaná kvalita vzdělávací činnosti jsou faktory, ze kterých vyplývá, že do roku 2010 počet studentů univerzity zaznamená nárůst na cca 8 000 studentů.

Univerzita svoji otevřenost vůči zájemcům o studium a masovost vysokoškolského studia bude uskutečňovat především v bakalářských studijních programech. Výběrovost a náročnost se bude ve větší míře uplatňovat v navazujících magisterských programech a především v doktorských studijních programech.

Pro období let 2006–2010 se předpokládá, že procentický podíl studentů bakalářských studijních programů se bude pohybovat cca na úrovni 60 % z celkového počtu studentů univerzity.

3.3.2 Kvalifikační a věková struktura akademických pracovníků a její vývoj, propojení teorie a praxe ve spolupráci s odběratelskou sférou a zaměstnavateli

Počet, kvalifikační a věková struktura akademických pracovníků jsou faktory, které se budují dlouhodobě. Jejich dosavadní vývoj je uveden v tabulce č. 1.

Tabuka č. 1 Vývoj počtu a kvalifikační struktury akademických pracovníků a výhled do roku 2010

Fakulta	stávající počet prof.	předpokl. počet prof.	stávající počet doc.	předpokl. počet doc.	stávající počet OA Ph.D.	předpokl. počet OA Ph.D.
AF	27	25	34	36	72	70
LDF	10	12	14	25	47	50
PEF	13	15	14	27	38	40
ZF	5	9	11	15	17	20
MZLU v Brně celkem	55	61	73	103	174	180

Podpora dalšího vzdělání a odborný růst vysokoškolských pracovníků je jednou z hlavních priorit univerzity pro nejbližší období. Plán odborného růstu akademických pracovníků tvoří nedílnou součást dlouhodobého záměru každé organizační součásti univerzity a jeho plnění bude předmětem výročních jednání vědeckých rad a rozhodujícím faktorem pro finanční ohodnocení pracovníků. K tomuto účelu je inovován stávající mzdový předpis ve smyslu jeho výraznější diferenciací (viz bod 3.7.1). K naplnění plánu odborného růstu se předpokládá i možnost využití tvůrčího volna.

Výhled kvalifikačního zabezpečení vzdělávacího procesu univerzity, který vychází z vypracovaných individuálních plánů akademických pracovníků, naznačuje pouze mírný nárůst počtu profesorů (důvodem je současný nízký počet docentů a věková struktura akademických pracovníků) a příznivý vývoj v počtu docentů. Oborové zastoupení profesorů, docentů a odborných asistentů je součástí dlouhodobých záměrů jednotlivých fakult, které budou v nadcházejícím období proto nuceny pro rozvoj některých nových oborů činit výjimečná opatření, event. posilovat jejich kvalifikační zajištění z externích zdrojů.

Součástí odborného růstu akademických pracovníků bude v rámci přípravy k výkonu povolání v kategorii pedagogických pracovníků studium vysokoškolské pedagogiky a jazyková příprava. Kromě jazykových kurzů pro akademické pracovníky i ostatní pracovníky univerzity umožní vzdělávání v oblasti profesního řízení, administrativy a v oblasti informačních a komunikačních technologií.

Příprava mladých pedagogických pracovníků, respektive studentů doktorského studia, bude úzce propojena s působením v podnicích a organizacích společenské praxe, a to formou účasti na výzkumných a vývojových projektech, účasti při řešení problémů firem a formou vedení bakalářských a diplomových prací.

Univerzita bude vytvářet podmínky pro působení odborníků z praxe ve vzdělávacím procesu formou vybraných přednášek a cvičení, vedení bakalářských či diplomových prací a nabídkou členství a účasti při jednání akademických orgánů na úrovni fakult či univerzity.

3.4 V oblasti celoživotního vzdělávání

Koncepce celoživotního vzdělávání vychází z nabídky akreditovaných studijních programů univerzity. Tato nabídka je dále rozšířena o problematiku speciálních dovedností, prací s moderními informačními technologiemi

a o problematiku znalostí, které souvisejí se současnou společností, ekonomikou, podnikáním, zemědělskými trendy, ekologií, legislativou, komunikací s odlišnými kulturami, s fungováním organizačních struktur v současném podnikání a s vazbami na globální ekonomické prostředí a globalizační trendy.

K naplňování cílů v oblasti celoživotního vzdělávání formou vzdělávacích programů, rekvalifikačních kurzů a vzdělávání seniorů univerzita vytvoří prostorové, technologické, materiálové vybavení a vyhovující společenské podmínky.

3.4.1 Tvorba a inovace studijních programů celoživotního vzdělávání

V průběhu následujícího období budou vytvářeny nové a inovovány stávající vzdělávací programy přispívající ke kariéernímu růstu absolventů univerzitního typu vzdělání, kteří pracují v agrobyznysu, lesním hospodářství, dřevařském průmyslu, ve veřejné správě, bankách, apod.

Důležitým faktorem bude spolupráce s evropskými univerzitami v rámci programu Leonardo da Vinci, zaměřeného na podporu rozvoje kvality, inovací a evropské dimenze v systémech a praxi odborného vzdělávání a na nadnárodní projekty.

Vzdělávací programy budou přizpůsobovány měnícím se společenským požadavkům na obsah pracovních činností a budou orientovány na interdisciplinární kompetence, na schopnost samostatně řešit problémy, umět pracovat v týmu, přizpůsobovat svoji práci požadavkům firmy nebo klientů, nést odpovědnost za vlastní rozhodnutí; budou obsahovat nejen systém vědomostí a dovedností, ale i soustavu postojů a hodnotových orientací; budou připravovány podle konkrétních požadavků firem a institucí, které mají zájem na rozšíření znalostí a dovedností svých zaměstnanců, na zvýšení jejich odbornosti nebo jejich přípravu pro práci v řídicích funkcích; budou koncipovány v souladu s Evropským kreditovým systémem.

Při tvorbě vzdělávacích programů budou využívány formy studia jak presenční, tak kombinované a distanční; zvláště bude kladen důraz na rozšíření distanční formy s cílem vybudování systému otevřeného distančního učení (Open Distance Learning).

Jako významnou součást celoživotního vzdělávání bude univerzita preferovat vzhledem k demografickému vývoji v Evropské unii i v České republice vzdělávání seniorů a v návaznosti na zdroje financování bude podporovat rozvoj Univerzity třetího věku po stránce pedagogické, odborné a po stránce rozvoje infrastruktury.

3.4.2 Programy vzdělávací

Univerzita bude realizovat:

- specializované vzdělávání, tj. vzdělávací programy krátkodobého charakteru (do jednoho semestru) ze všech odborných oblastí MZLU v Brně, a to formou kurzů zaměřených na obohacení znalostí frekventantů (např. z oblastí manažerských, IT a jazykových kompetencí). Nabídka těchto kurzů se bude vyznačovat značnou šíří, odbornou specifikou, vysokou úrovní kvality a přidané hodnoty;
- kariéerní vzdělávání, tj. vzdělávací programy dlouhodobějšího rozsahu, a to formou relativně samostatných souborů učiva, které směřují ke splnění vytyčených vzdělávacích cílů. Vzdělávací programy tohoto typu mohou být postaveny modulárně;
- inovativní vzdělávací programy, tj. systém kariéerního vzdělávání pro zemědělce, lesníky, dřevaře, ekonomy, manažery, apod.. Tyto vzdělávací programy budou zaměřeny na nejnovější informace z oblasti technologie, IT, vývoje oboru v EU, apod. Budou tvořeny modulárně s celkovou časovou dotací rovnající se dvěma až třem semestrům a sestávající se z dvoudenních modulů (budou nahrazovat dřívější postgraduální studia);
- doplňující pedagogické studium učitelství odborných předmětů, ve kterém absolvent získá v návaznosti na svůj vystudovaný vysokoškolský studijní obor pedagogickou způsobilost pro vyučování skupiny odborných předmětů na středních školách, tj. skupiny předmětů zemědělských, potravinářských, ekologických, mechanizačních, ekonomických, inženýrských, lesnických, dřevařských, krajinářských, zahradnických, veterinárních;
- doplňující pedagogické studium učitelů odborné výchovy, ve kterém absolvent získá pedagogickou způsobilost pro vyučování odborného výcviku na středních školách – učilištích zemědělského, potravinářského, mechanizačního, ekonomického, lesnického, dřevařského, zahradnického, případně veterinárního typu.

V souvislosti se zkvalitňováním výuky bude univerzita usilovat o akreditaci pro zavedení a rozvoj vzdělávacího programu „vysokoškolská pedagogika“.

3.4.3 Programy rekvalifikační

Tento typ studia umožní zájemci graduovanému v jedné odbornosti po absolvování vzdělávacího rekvalifikačního programu získat teoretické znalosti z jiné odborné oblasti. Vzdělávací programy budou tvořeny s perspektivou navazujících placených studií. Zájemcům se tak dostane kromě jiné kvalifikace také možnost graduovat v další odborné oblasti.

3.5 V oblasti řízení

3.5.1 Organizace a řízení univerzity

Základem organizace a řízení univerzity je fakultní systém, doplněný o nově vzniklá celoškolská pracoviště a rektorát (schéma stávající organizační struktury – viz přílohy č. 1–5).

Potřebná efektivnost řízení při fakultním uspořádání univerzity bude i v příštím období založena na soustředění rozhodování o závažných rozvojových otázkách univerzitního dosahu na úrovni rektora a univerzitních orgánů akademické samosprávy, tj.:

- struktura, obsah a kvalita vzdělávacího procesu,
- zaměření vědecko-výzkumné a tvůrčí činnosti,
- kvalifikační struktura akademických pracovníků,
- kritéria pro úroveň absolventů bakalářských, magisterských, doktorských studijních programů, habilitačních řízení a řízení ke jmenování profesorů,
- organizační struktura univerzity,
- zásady tvorby a správy rozpočtu,
- pracovně-právní vztahy zaměstnanců a mzdová politika,
- finanční hospodaření, investiční činnost a správa majetku,
- účelová zařízení univerzity, celoškolská pracoviště a vysokoškolské statky.

K tomuto cíli budou dále směřovat vnitřní organizační normy. Jejich prostřednictvím bude řešena i změna stávající organizační struktury při dosažení dostatečného stupně rozvoje vzdělávacích a vědecko-výzkumných aktivit. Lze uvažovat také o vzniku nových fakult, vědecko-výzkumných nebo pedagogických pracovišť s celoškolskou působností a o posílení pozice stávajících pedagogických i nepedagogických celoškolských pracovišť.

Pro řídicí procesy bude univerzita i nadále využívat stávajících i nově vyvíjených informačních systémů a informačních a komunikačních technologií.

3.6 V oblasti integrace

3.6.1 Integrace akademických činností, mezioborové projekty a studijní programy

V zájmu úspěšného rozvoje univerzity, zlepšení kvality, podpory tvůrčích aktivit v oblasti výzkumných projektů, stejně jako v oblasti výchovy absolventů úspěšných na trhu práce se předpokládá další prohloubení mezioborové spolupráce. Vysoká profesionalizace činností vytváří potřebu nových kvalifikací, které vznikají spojením oborů zatím rozvíjených v různých oborových či fakultních strukturách (biologie – technika, ekonomika – technologie apod.). Rozvoj těchto oborů bude univerzita plně podporovat a pro naplnění tohoto cíle vytvoří legislativní a organizační podmínky, které umožní rozvoj mezifakultních a univerzitních studijních oborů a výzkumných projektů. V nejbližší době se předpokládá vznik studijních oborů, které budou spojovaly technicko-technologické a ekonomické vzdělání, technicko-technologické na bázi informačních technologií, geografických informačních systémů a jiné.

Centralizace v oblasti vzdělávání a tvůrčí činnosti si vyžádá potřebné změny v organizační a řídicí struktuře univerzity a další stupeň profesionalizace řízení.

3.7 V oblasti financování

3.7.1 Pravidla konstrukce rozpočtu

Rozpočet univerzity je a bude i nadále základním ekonomickým nástrojem jejího ekonomického řízení, založeným na:

- výkonech ve vzdělávací a výzkumné činnosti;
- plném „zprůhlednění“ tvorby a správy rozpočtu univerzity i fakult na základě metodicky stabilního zpracování rozpočtových a rozborových informací;
- decentralizaci finančního hospodaření, rozhodování a odpovědnosti ve vazbách:
 - univerzita – součástí univerzity (fakulty, celoškolská pracoviště, účelová zařízení, vysokoškolské statky a rektorát),
 - součástí univerzity (fakulty, celoškolská pracoviště, účelové zařízení, vysokoškolské statky a rektorát) – pracoviště součástí univerzity (ústavy, odbory, oddělení, střediska apod.).

Jeho hlavními cíli bude:

- udržet finanční podmínky pro získávání, stabilizaci a motivaci zaměstnanců všech pracovních kategorií;
- zabezpečit finanční zdroje pro rozhodující směry kvalitativního rozvoje univerzity, zejména studijních programů, vědecké a výzkumné činnosti a kvalifikační struktury zaměstnanců;

- soustředit finanční zdroje pro realizaci stavebních investičních akcí a pro financování rozhodujících směrů investičního rozvoje, definovaného v dlouhodobém záměru;
- udržet rovnováhu finančního systému univerzity v měnících se vnějších i vnitřních ekonomických podmínkách.

Rozpočet bude sestavován jako vyrovnaný pro příslušný kalendářní rok na úrovni univerzity s použitím přímých zdrojů (dotace MŠMT ČR) a nepřímých univerzitních zdrojů (výnosy dle aktuální potřeby). V případě nezapojení výnosů do rozpočtu budou tyto použity na úhradu daně z příjmu, na nepředvídané výdaje, popř. na tvorbu hospodářského výsledku. Při sestavování rozpočtu a při jeho správě budou řešeny a zohledňovány příslušné legislativní změny a změny rozpočtových pravidel. Základem pro sestavení rozpočtu bude určení výchozích zdrojů rozpočtu ve struktuře dotací ze státního rozpočtu.

V souladu s cíli rozpočtu bude univerzita nadále uplatňovat princip odděleného účtování, vykazování a sledování dle druhů dotací:

- osobních nákladů, z nich:
 - mzdových prostředků,
 - sociálního a zdravotního pojištění,
 - úrazového pojištění.
- ostatních neinvestičních prostředků
- investičních prostředků

V rámci mzdových prostředků bude univerzita zejména usilovat o zajištění jednotné celoškolské mzdové politiky založené na motivaci odborného a profesního růstu a realizaci Mzdového předpisu MZLU v Brně, jehož cílem bude větší diferenciaci při odměňování, a to při částečném rozpočtově únosném zvýšení finančních prostředků na mzdy oproti předcházejícímu roku jako reakci na změnu obecně závazných, právních předpisů o minimální mzdě a minimálních tarifech. Mzdové prostředky budou v rozpočtu rozděleny v souladu se strukturou dotací státního rozpočtu a při stanovení optimálního poměru mezi mzdovými prostředky a ostatními neinvestičními prostředky. Navýšení objemu mezd bude věnováno rovnoměrně na pohyblivé složky mzdy za účelem větší diferenciaci mezi pracovníky při zohlednění jejich výkonů, a větší diferenciaci mezi pedagogickými a nepedagogickými pracovníky a na navýšení tarifní složky mzdy.

Při rozpočtování dotací budou u jednotlivých druhů dotací uplatněny zejména tyto zásady:

- výpočet podílu fakult na dotaci na vzdělávací činnost dle metodiky MŠMT ČR;
- vyčlenění nákladů na zajištění činností stanovených rozhodnutím rektora a schváleným finančním plánem obhospodařovaným celoškolskými, rektorátními a dalšími přímo financovanými pracovišti;
- stanovení ostatních neinvestičních prostředků k přímému využití fakultami a v jejich rámci stanovení limitu mzdových prostředků a souvisejícího pojištění.

V rámci prostředků na pořízení dlouhodobého majetku budou:

- disponibilní zdroje z fondu rozvoje investičního majetku rozčleněny na:
 - celoškolsky financované stavby,
 - dlouhodobý hmotný a nehmotný majetek pro celoškolské účely,
 - dlouhodobý hmotný a nehmotný majetek fakult,
 - rezervu pro realizaci akcí, jejichž potřeba není v době tvorby rozpočtu známa, popř. pro převod do dalšího roku.
- finance získané účelově z dotací ze státního rozpočtu i z mimorozpočtových zdrojů rozčleněny v souladu s účelovým určením.

3.7.2 Rozvoj a obnova MTZ

I přes vynaložení značného objemu finančních prostředků do nové výstavby, rekonstrukcí, velkých oprav, pořízení moderní přístrojové techniky a informačních a komunikačních technologií v předchozích letech 1999 až 2005 přetrvává v oblasti rozvoje MTZ potřeba realizovat novou výstavbu v souladu se zpracovanou zastavovací studií areálu a rekonstrukce a modernizace zaměřené na požadavky vzdělávacího a vědecko-výzkumného procesu, které vyplývají ze záměrů univerzity dále rozvíjet jednotlivé studijní programy (viz předcházející kapitoly), a to zejména:

⇒ Rekonstrukci, modernizaci a budování výukových prostor:

- pokračování zahájené akce „Obnova zámku Křtiny“ pro potřeby celoživotního vzdělávání, pořádání kurzů, školení, národních i mezinárodních konferencí, pro doktorské a kombinované studium a pro přípravu vybudování studentské ubytovny navazující na prostory zámku;
- rekonstrukci objektu „D“ v Lednici zaměřenou především na vybudování chybějících laboratoří, ateliérů, knihovny, studovny a informačního centra pro studenty Zahradnické fakulty;
- rekonstrukci přístavby objektu „J“ v Brně-Černých Polích zaměřenou na vytvoření podmínek pro přemístění laboratoře hydrauliky z Pisárka do areálu v Černých Polích, vybudování cvičebny a modernizaci laboratoře umístěné ve stávající přístavbě, která je v havarijním stavu pro studenty oborů *Provoz techniky, Automobilová doprava a Management techniky* Agronomické fakulty;

- rekonstrukci objektu „F“ v Brně-Černých Polích, který je staticky narušen a technologicky neodpovídá potřebám pracovišť Agronomické fakulty a současně vybudování objektu „M“ v Brně-Černých Polích. Obě stavby by společně vyřešily:
 - umístění poloproduktů perspektivního oboru technologie potravin, specializovaných pracovišť pro práci s pokusnými zvířaty a moderních skleníků, čímž by byl vytvořen materiálně technický základ pro rozvoj oborů a případně vznik nové fakulty;
 - přesun zejména pracoviště zabezpečujícího rybářskou specializaci, jehož stávající umístění v objektu „A“ je z důvodu agresivního vlhkého prostředí nevhodné, vybudování centrálních laboratoří;
 - vznik nových prostor pro chybějící centrální serverovnu a centrální sklad a pracoviště střediska údržby umístěného v likusovém objektu, který by byl novou výstavbou zlikvidován.
 - vybudování objektu „U“ v Brně – Černých Polích pro rozvoj dřevařského oboru. Objekt by navazoval na stávající objekt Lesnické a dřevařské fakulty a perspektivně by vytvořil materiálně technické podmínky pro vznik nové fakulty;
 - rozvoj zahradnických technologií a demonstračních ploch v Lednici.
- ⇒ Opatření k racionalizaci energetických činností:
- realizaci souboru akcí vyplývajících z energetické auditu;
 - rekonstrukci výměňkové stanice a teplovodních kanálů. Stávající zastaralá zařízení nedosahují potřebných výkonů při minimalizování nákladů;
 - pokračování v zateplování budov, výměně oken, výměně regulačních ventilů, modernizaci obslužných technologií.
- ⇒ Rekonstrukce a modernizace technicky a fyzicky zastaralého majetku:
- modernizace učeben a nahrazení stávající morálně a fyzicky zastaralé přístrojové techniky a její potřebné doplnění na úrovni nejnovějších poznatků.
- ⇒ Podmínky pro redisolokaci pracovišť:
- realizace přesunů pracovišť s ohledem na organizační změny, rozvoj pracovišť a na logické a zejména ekonomické návaznosti jejich provozu.
- ⇒ Likvidaci provizorních objektů:
- odstranění stavebních provizorií, jejichž životnost dávno uplynula a je neekonomické jejich další zachování, zejména likusové objekty, unimo-buňky. Tím vytvořit prostor pro novou výstavbu, event. kulturní využití volných ploch.
- ⇒ Venkovní úpravy areálů:
- rekonstrukce, opravy a budování zejména komunikací, osvětlení, orientačního značení, sadových úprav a hřišť.

Za podmínky získání potřebného objemu finančních prostředků hodlá univerzita v oblasti rozvoje MTZ uskutečnit investiční a neinvestiční akce, uvedené v příloze II DZ MZLU v Brně 2006–2010.

3.8 V oblasti účelové činnosti vysokoškolských statků

Nedílnými organizačními součástmi univerzity jsou dva vysokoškolské statky – Školní lesní podnik Masarykův les Křtiny a Školní zemědělský podnik Žabčice, které zabezpečují hlavní, tj. účelovou činnost související s pedagogickými aktivitami (materiální a personální zajištění praktických cvičení, odborných prací a exkurzí studentů do provozů účelových zařízení) a vědecko-výzkumnými aktivitami studentů a akademických pracovníků, jakož i činnost doplňkovou, tj. hospodářskou, analogickou s jinými podniky obdobného zaměření.

3.8.1 Poslání vysokoškolských statků, majetek svěřený do jejich péče a jeho transformace

Školní lesní podnik Masarykův les Křtiny (ŠLP Křtiny) poskytuje a rozvíjí zejména pro Lesnickou a dřevařskou fakultu MZLU v Brně vedle klasických lesnických disciplin zázemí pro praktickou výuku a vědecko-výzkumnou činnost dřevařských oborů a oboru krajinářství. Podnik obhospodařuje 10 265 ha lesa, z toho 9 606 ha je v majetku univerzity. Významnou hodnotu majetku tvoří budovy a technologické uzly a stroje sloužící k naplnění jeho hospodářské činnosti. Proces bezúplatného převodu majetku z vlastnictví státu do vlastnictví univerzity dle §101 zákona č. 111/1998 Sb., o vysokých školách, je naplněn z 88 %.

Školní zemědělský podnik Žabčice (ŠZP Žabčice) je v současnosti tvořen dvěma místně odloučenými pracovišti v Žabčicích a Lednici s jedinou řídicí strukturou a poskytuje zázemí pro praktickou výuku a vědecko-výzkumnou činnost studentů a akademických pracovníků zejména Agronomické fakulty a Zahradnické fakulty MZLU v Brně. Hospodaří na výměře 2 489 ha zemědělské půdy. Z této výměry se nachází ve vlastnictví univerzity již 557 ha. Dosud nevyřízené žádosti podané k PF ČR o bezúplatný převod půdy představují na pracovišti Žabčice 7,3 ha, v Lednici 543,5 ha. V oblasti pracoviště Lednice byla dokončena komplexní pozemková úprava, ze které vyplývá, že požadavek univerzity na převod půdy nebude PF ČR splněn v plné míře, nýbrž jen ve výměře řádově 440 ha. Zbytek výměry obhospodařované půdy je a bude zabezpečen

nájemními smlouvami s vlastníky půdy. Dokončení převodu půdy a budov na ŠZP Žabčice je jedním ze stěžejních úkolů univerzity a lze očekávat jeho naplnění v roce 2006.

3.8.2 Priority rozvoje účelové a hospodářské činnosti školních statků

Priority rozvoje účelové i hospodářské činnosti ŠLP Křtiny zůstává vybudování komplexního výzkumného, výukového a demonstračního centra pěstování lesa, lesnických technologií, zpracování a racionální spotřeby dřeva. Zvláštní pozornost v následujících letech bude věnována i posílení využití mimoprodukčních funkcí lesa na obhospodařovaném majetku.

Uvedené tendence a současný stav úrovně technologického vybavení jsou základem pro návrh řady technologií, které je možno sdružit do investičního celku nazvaného *Demonstrační centrum podpory spotřeby dřeva* s cílem komplexně prezentovat možnosti zpracování dřeva a jeho spotřeby při zachování trvalé ekologické i ekonomické rovnováhy v regionu. Realizace projektu počítá s prostorem, bezpečnostními prvky i technickým zázemím pro studenty a odborníky nejen z univerzity. Do projektu demonstračního centra jsou zařazeny investice, které se budou realizovat v provozovně v Josefově (sklad řeziva, technologie lepených vazníků, technologie výroby dřevěných konstrukcí pro rezidenční výstavbu, technologie pro výrobu briket, technologie pro výrobu štěpky, lakovna a sušárna lakovaných dílců, experimentální centrum alternativních zdrojů energie apod.) a v provozovně v Olomučanech (4. a 5. sušárenská komora, odkorňovač, výroba štípaného paliva apod.).

Priority rozvoje účelové i hospodářské činnosti ŠZP Žabčice je zavádění a rozšiřování progresivních technologií zemědělské výroby, vytvoření materiálně technických a personálních podmínek pro vysokou úroveň účelové činnosti při dosažení vysokých parametrů hospodářské činnosti a postupném docilování parametrů precizního zemědělství.

ŠZP Žabčice předpokládá následující rámcovou strukturu hlavních výrobních činností:

- polní rostlinná výroba – rozloha půdy cca 2150 ha, tržní produkce 1320 ha, objemová krmiva 780 ha;
- vinice a sady – cca 170 ha vinic, cca 40 ha sady – orientace višně, broskve (+ 30 ha sady účel. činnosti), zpracování hroznů;
- chov skotu – základní stádo krav Holštýnského plemene s 300 ks krav s uzavřeným obratem;
- chov prasat – 350 ks prasníc, rozmnožovací chov pro vlastní potřebu (Žabčice + Lednice), roční výroba vepřového masa 750 tun.

Rozvoj účelové a hospodářské činnosti obou školních podniků předpokládá rozsáhlou investiční činnost, jež bude realizována podle plánů stavebních a strojních investic vypracovaných podniky dle definovaných potřeb jejich rozvoje s respektováním námětů a požadavků ústavů jednotlivých fakult na rozšíření či zkvalitnění účelové činnosti pro nejbližší období (viz příloha II Program rozvoje a obnovy MTZ a příloha III Aktualizace pro rok 2006).

4 KVALITA A KULTURA AKADEMICKÉHO ŽIVOTA

Významnou součástí hodnocení univerzity je i její úroveň v oblasti řešení sociálních, kulturních, sportovních a etických problémů studentů (**sociální záležitosti studentů a zaměstnanců, informační a poradenské služby, podpora kulturně a sociálně znevýhodněných studentů, podpora studia zdravotně postižených, podpora studia mimořádně nadaných, partnerství student – učitel, kultura vzdělávacího a výzkumného procesu, spolupráce s absolventy, ubytovací a stravovací služby, podmínky pro tělovýchovnou, sportovní a uměleckou činnost studentů**).

4.1 V současné době disponuje univerzita **ubytovací kapacitou** pro cca 70 % žadatelů o ubytování z řad studentů, tj. celkem 2 615 lůžek (z toho na kolejích J. A. Komenského v Brně 1 745 lůžek, na kolejích J. Tauerova v Brně 523 lůžek a na kolejích v Lednici 347 lůžek). Z hlediska kvality se jedná o cca 50 % lůžek buňkového charakteru (347 lůžek v Lednici a 1 144 lůžek na kolejích J. Tauerova a J. A. Komenského v Brně), 1 326 lůžek je vybaveno internetovou přípojkou (298 na kolejích J. Tauerova, 1 028 na kolejích J. A. Komenského v Brně), převážná část pokojů je nově vybavena nábytkem.

Výhledově bude univerzita přednostně usilovat zejména o zlepšení kvality ubytování a doprovodných služeb nejen pro české a zahraniční studenty, ale i pro hostující profesory či externí pracovníky.

Je rozpracována další etapa řešení modernizaci ubytování, a to snižováním energetické náročnosti zateplením (z hlediska ekonomického a v souvislosti se změnou financování ubytování, tj. přímá dotace studentům formou stipendia na ubytování, jsou velmi důležitá právě opatření snižující energetickou náročnost), rekonstrukcí elektroinstalace a sociálních zařízení objektů brněnských kolejí univerzity.

Z hlediska dlouhodobého rozvoje ubytovacích kapacit zaměří univerzita pozornost zejména na:

- realizaci úsporných energetických opatření,
- vnitřní modernizaci včetně nového vybavení nábytkem,
- zvýšení počtu internetových přípojek na pokojích studentů,

- rekonstrukci vnější kanalizace a úpravy exteriéru,
- vybudování venkovního kamerového systému na ochranu objektů kolejí.

4.2 Univerzita zajišťuje **stravovací služby** výdejem stravy na jednotlivých výdejních (v Brně – na Tauferových kolejích, v areálu univerzity v Černých Polích a v sídle centrální varny na kolejích J. A. Komenského, v Lednici – v areálu Zahradnické fakulty).

V uplynulém období byly z jednotlivých provozů zásadně modernizovány centrální vývařovna a výdejna v menze kolejí J. A. Komenského, výdejna na kolejích J. Taufera, bufet pro studenty a jídelna pro zaměstnance, v plánu modernizací je zařazena úprava výdejny a varny na Zahradnické fakultě v Lednici. Vlastní nabídka služeb menzy pro studenty odpovídá současným trendům (obsahuje denně 3 objednávková jídla, 3-5 minutek a 2-3 druhy bezobjednávkových jídel).

Hlavním cílem bude i nadále zvyšování kvality a rozsahu nabídky stravování pro studenty za předpokladu minimalizace nákladů jak na potraviny, tak i ostatních a zajištění dostupnosti občerstvení na jednotlivých pracovištích univerzity. Z hlediska modernizace se předpokládá řešit pouze výdej stravy v Lednici.

4.3 Novela Stipendijního řádu MZLU v Brně, která nabyla účinnosti dne 1. října 2005, vytváří podmínky pro řešení **sociálních záležitostí** studentů formou ubytovacích stipendií, finanční podpory při pobytech studentů na zahraničních univerzitách a v tíživých sociálních situacích. Formou prospěchových stipendií motivuje k výbornému plnění studijních povinností a vytváří prostor pro získání stipendia zahraničními studenty.

4.4 Zvláštní péče je věnována **zdravotně handicapovaným studentům** formou stavebních a technických úprav, vhodnou nabídkou studijních programů, přizpůsobením organizace přijímacích zkoušek, formy studia a způsobu ověřování znalostí těchto skupin studentů.

4.5 V oblasti **sportovního vyžití** považuje univerzita za svoji prioritu vytvořit podmínky pro rozšíření nabídky jednotlivých sportů (bude zvážena možnost vybudování hřišť pro tenis a volejbal a plaveckého bazénu v prostorách Tauferových kolejích a hřiště pro squash a bowling v objektu kolejí J. A. Komenského) pro studenty i zaměstnance univerzity a dále zařazení tělesné výchovy jako povinného předmětu do studijních programů s cílem zapojení většího množství studentů do sportovních aktivit. V této souvislosti bude zvážena změna organizačního začlenění Ústavu tělesné výchovy na úroveň univerzitních účelových, kulturních a sportovních zařízení.

4.6 V rámci **péče o zaměstnance** bude univerzita nabízet a poskytovat vzdělávání v oblasti vysokoškolské pedagogiky, profesního řízení, administrativy, informačních a komunikačních technologií a znalosti cizích jazyků, pečovat o kategorii pracovníků v produktivním i postproduktivním věku, mimo jiné organizací kulturních a rekreačních aktivit, umožňovat účast v Univerzitě třetího věku a v neposlední řadě bude legislativně opatřena kategorie emeritních profesorů MZLU v Brně.

4.7 Partnerství učitel – student bude univerzita naplňovat v duchu čistoty akademického prostředí, tj. s vědomím, že univerzita je společenství studujících a vyučujících, kde jedna skupina (vyučujících) se zdokonaluje diskusí s druhou skupinou (vyučovanou), jedna skupina bez druhé neobhájí svoji existenci. Jejich postavení je rovnoprávné, obě komunity si musí uvědomovat své povinnosti a v jednání se snažit potlačovat svá práva. Pro naplňování tohoto ducha univerzitního života bude zpracován a realizován v rámci vnitřních předpisů univerzity Etický kodex MZLU v Brně (Honour Codex), jehož součástí bude i úprava týkající se akademických pracovníků a ostatních zaměstnanců, a to nejen ve vzájemných vztazích těchto dvou skupin a ve vztahu k univerzitě, ale i ve vztahu ke studentům.

4.8 Mimořádně nadané studenty bude univerzita podporovat jejich zapojením do vědecko-výzkumné práce, vývojové a tvůrčí činnosti, a to formou účasti na řešení grantových projektů. Dále vytvoří organizací studia podmínky pro individuální péči o tyto studenty s cílem posunout jejich znalosti na vyšší úroveň, nad rámec vytvořených standardů, umožnit jim zapojení do týmové práce a vést je k zodpovědnosti za jejich podíl na práci celku.

4.9 Pro potřeby studentů bude univerzita i nadále využívat dobrých zkušeností s činností **pedagogické a psychologické poradny**. Pro její zefektivnění a rozšíření na právní a další služby předpokládá univerzita spolupráci v rámci společenství BCES, tj. vytvoření společných poraden pro studenty všech brněnských vysokých škol.

4.10 V oblasti **odborného poradenství** bude univerzita využívat zkušeností poradců univerzity vyškolených pro resort Ministerstva zemědělství ČR, Ministerstva průmyslu a obchodu ČR a Ministerstva místního rozvoje

ČR a rozšíří tyto služby i pro studenty univerzity. Organizačně bude poradenství začleněno do Institutu celoživotního vzdělávání.

4.11 Zvláštní pozornost bude univerzita v nadcházejícím období věnovat **spolupráci s absolventy**. K tomuto účelu bude vytvořen příslušný organizační rámec jak na úrovni všech fakult (na některých tyto vazby vytvořeny jsou), tak na úrovni univerzity a dále podmínky pro odbornou spolupráci (zapojení studentů do řešení praktických problémů, možnost odborných praxí a v neposlední řadě sponzoring určitých činností univerzity a šíření jejího dobrého jména – Public Relations).

II.

PROGRAM ROZVOJE A OBNOVY MATERIÁLNĚ TECHNICKÉ ZÁKLADNY MENDELOVY ZEMĚDĚLSKÉ A LESNICKÉ UNIVERZITY V BRNĚ

Příloha Dlouhodobého záměru univerzity na období 2006 – 2010

1. Stavební investice

1.1 Fakulty, rektorátní a celoškolská pracoviště

Obnova zámku Křtiny

Rekonstruované prostory zámku Křtiny budou sloužit potřebám Centra celoživotního vzdělávání, k pořádání dlouhodobých kurzů, školení, národních i mezinárodních konferencí a pro postgraduální a dálkové studium. Akce je registrována v informačním systému ISPROFIN.

Obnova zámku Křtiny – studentská ubytovna

Součástí obnovy zámku Křtiny bude samostatný objekt propojený se zámkem, ve kterém budou umístěny ubytovací a stravovací kapacity. Pro akci bude zpracován investiční záměr a požádáno MŠMT o registraci v informačním systému ISPROFIN.

Pavilon D ZF v Lednici

Jedná se o rekonstrukci zakoupeného objektu bývalého SOUZ v Lednici. Navrhované stavební úpravy se týkají dispozičních úprav nutných pro potřeby vysokoškolského studia a odstraňují technickou i morální zastaralost objektu. Pro stavbu je zpracován investiční záměr a je požádáno o registraci v informačním systému ISPROFIN. Probíhají přípravné a projektové práce.

Rekonstrukce výměňkové stanice + teplovod. kanály

Realizací akce bude odstraněn havarijný stav teplovodních kanálů do objektu B a C a technická a morální zastaralost technologického vybavení výměňkové stanice. Po dokončení se předpokládá úspora nákladů na dodávku tepelné energie a kvalitnější provoz. Je zpracován investiční záměr a požádáno o registraci v informačním systému ISPROFIN. Probíhají přípravné a projektové práce.

Přístavba objektu J

Stávající zkušebna motorové brzdy je ve špatném technickém stavu a nevyhovuje bezpečnostním a hygienickým požadavkům. Objekt je navržen k likvidaci a na jeho místě bude vybudován nový objekt s moderním technologickým výukovým zařízením. Navýšení nákladů neumožňuje předpokládanou úhradu nákladů na realizaci z FRIM. Je zpracován investiční záměr a bude požádáno MŠMT o zařazení stavby do informačního systému ISPROFIN.

Pavilon M

Potřeba výstavby nového pavilonu vychází z havarijního stavu stávajícího objektu M, který byl již v 60. letech postaven jako provizorium a je užíván dodnes. V novém objektu bude pracoviště ústavu agrochemie, půdoznalství, mikrobiologie a výživy rostlin (včetně skleníků), pracoviště ústavu zoologie, rybářství, hydrobiologie a včelařství a dále prostory pro rozvíjející se obor technologie potravin. Pro stavbu je zpracovaná studie a bude vyhotoven investiční záměr. Vzhledem k předpokládaným nákladům je realizace podmíněna zařazením akce do informačního systému ISPROFIN a přidělení systémové dotace MŠMT.

Pavilon U – objekt LDF

V souladu s požadavky na rozvoj dřevařského oboru Lesnické a dřevařské fakulty je plánována výstavba nového výukového objektu, který je součástí zastavovací studie areálu v Brně-Černých Polích. Po zpracování stavebního programu, objemové a architektonické studie objektu a investičního záměru je nutná registrace investičního záměru a přidělení individuální dotace ze státního rozpočtu.

Rozvoj zahradnických technologií a demonstračních ploch v Lednici

Soubor akcí realizovatelných v etapách zahrnuje centrální společnou chladírnu s řízenou atmosférou, dobudování centrální fakultní laboratoře, zajištění zdrojů závlahové vody, dobudování školkařských technologií ve fakultním zahradnictví (kontejnerovna, množárna, stínoviště, zimoviště), malou mechanizaci pro demonstrační plochy, vinohrady a sady, rozvoj výsadby dřevin na demonstračních plochách, skleníků pro rostliny tropů a subtropů, ovocný lihovar.

Centrální hydraulická, vodohospodářská a stavební laboratoř v areálu Černá Pole

Centrální laboratoř bude efektivně využívána všemi součástmi univerzity.

Rekonstrukce komunikací v areálu Černá Pole

Systém areálových komunikací a zpevněných ploch je pouze udržován a opravován. Pohybem těžkých vozidel v areálu a dřívějšími poruchami kanalizace dochází k poklesům a nerovnostem vozovek, výstavbou a rekonstrukcí liniových staveb k častými překopům a následným dílčím opravám. Výsledkem je nerovný povrch,

nebezpečný pro vozidla i chodce. Bude zpracována studie venkovních úprav, komunikací a zpevněných ploch s postupnou realizací. Vzhledem k předpokládanému rozsahu a náročnosti stavby bude požádáno o zařazení do informačního systému ISPROFIN.

Rekonstrukce, modernizace a opravy stávajících objektů

Akce se týkají stávajících výukových objektů v areálech univerzity v Brně a v Lednici. Jedná se o modernizace učeben, poslucháren, laboratoří, o rekonstrukce technických zařízení budov a o drobné stavby, které je možno finančně pokrýt z vlastních prostředků FRIM.

1.2 Správa kolejí a menz

Rekonstrukce komunikací v areálu kolejí JAK a TK včetně opravy kanalizace

Vybudování parkoviště na kolejích JAK u bloku D

Budování, rekonstrukce a modernizace sítě pro přenos dat na kolejích JAK a TK, včetně elektronického, zabezpečovacího vstupního a kamerového systému

1.3 Školní lesní podnik Masarykův les Křtiny

Sklad řeziva – Josefov

Stavba vytvoří výukový prostor pro praktická cvičení na ŠLP Křtiny v oblasti skladového hospodářství řeziva. Technické zázemí učebny, ubytovacích kapacit a sociálního zařízení je již zbudováno.

Rekonstrukce lesních cest

Stavba je součástí demonstračního a výukového prostoru univerzity, jedná se o investice v rámci realizace schváleného generelu lesní cestní sítě na ŠLP Křtiny.

Rekonstrukce hájoven

Stavba zajišťuje zlepšení technického stavu stávajících hájoven, které slouží pro zajištění účelové činnosti v lesích univerzity.

IV. a V. sušárenská komora

Stavba je součástí demonstračního a výukového prostoru univerzity pro praktická cvičení dřevařských studijních oborů.

Vakuová sušárna řeziva

Investice je součástí produkčního, demonstračního a výukového prostoru univerzity a bude využita i pro praktická cvičení dřevařských studijních oborů.

Lesnický Slavín – II. etapa

Účelem stavby je technické zlepšení drobných staveb zaměřených na výuku estetiky lesa, rekreačních funkcí lesa a k výchově stavovské hrdosti absolventů univerzity.

Rekonstrukce domu v Josefově

Účelem stavby je technické vylepšení budovy, která bude využívána v systému blokové výuky pro dřevařské obory.

Přístřešek Rajhrad

Stavba bude sloužit k praktické výuce myslivosti studentů všech fakult a prezentaci úrovně české myslivosti mezinárodní odborné veřejnosti.

Exkurzní objekt lesní dopravní sítě

Investice bude sloužit k výuce a prezentaci lesní cesty typické pro krasová území a pahorkatiny. Příčné objekty budou demonstrovat různá technická řešení bežeškopného odvedení dešťových vod.

Lesní cesta Na Babě, lesní cesta Artnerova, lesní cesta Dívčí, lesní cesta Rozepř

Obhospodařování lesních porostů vyžaduje jejich dobré zpřístupnění, proto je na ŠLP Křtiny postupně stavebně realizována moderně koncepčně řešená lesní dopravní síť v návaznosti na prostorové rozdělení lesů. Investice demonstruje zásady zpřístupnění lesa a bude demonstračním objektem pro výuku tvorby a ochrany krajiny.

Opatření k úsporám energie na objektech v Josefově

Investicí se zajistí realizace opatření vyplývajících z energetického auditu.

Rekonstrukce kanalizace Josefov

Jedná se o nutnou investici. Současný stav je nevyhovující a hrozí sankční postihy ze strany státu.

Rekonstrukce ubytovny Olomučany

Investicí se stávající ubytovací zařízení pro studenty v době praktické výuky podaří rekonstruovat na evropský standard studentského ubytování. Poloha v centru ŠLP umožňuje intenzivní využití pro dřevařské i lesnické studijní obory.

Přestavba Hájanky Borky

Stavba zajišťuje zlepšení technického stavu stávající hájovny, která slouží k zajištění účelové činnosti v lesích univerzity. V nedávné době byl ukončen nájem, rekonstrukce proto nevyžaduje zajistit náhradní bydlení.

Zpevnění plochy na pile v Olomučanech

Investice zajistí celoroční využití skladovacích prostor dle zásad prezentovaných při praktické výuce na pile.

Akademické městečko Kociánka

Realizací projektu se vytvoří živé demonstrační centrum s důrazem na spotřebu dřeva, ekologicky šetrný provoz a tvorbu krajiny v příměstských oblastech využívaných k bydlení. Současně se touto investicí podpoří kvalita a stabilita vědeckých i pedagogických zaměstnanců univerzity.

Revitalizace Karlov

Investice poskytne prostor pro praktickou výuku krajinářství, správy drobných toků a multifunkčního pojetí hospodaření v lesích.

Lesopark Křtiny

Lesopark Křtiny je uvažován jako demonstrační objekt pro studenty Lesnické a dřevařské fakulty i pro studenty Zahradnické fakulty, kteří se na projektu podíleli. Lesopark bude po celou dobu existence sloužit k výuce zahradní architektury, rekreačních a estetických funkcí lesa.

Rekonstrukce objektů výzkumného pracoviště Olomučany

Investicí se stávající objekty výzkumného pracoviště podaří rekonstruovat na evropský standard. Výzkumné pracoviště je dlouhodobě využíváno k monitorování růstových procesů v lesních porostech.

Rekonstrukce objektů výzkumného pracoviště Řečkovice

Investicí se stávající objekty výzkumného pracoviště podaří rekonstruovat na evropský standard. Výzkumné pracoviště je dlouhodobě využíváno k monitorování růstových procesů při výrobě reprodukčního materiálu lesních a okrasných dřevin.

Záchytná parkoviště

Záchytná parkoviště budou sloužit jako demonstrační objekty pro výuku v lesnickém a krajinářském studijním oboru.

Rekonstrukce nádvoří objektu školek a okrasné zeleně v Olomučanech

Cílem rekonstrukce je stabilizovat staticky narušené objekty a upravit nádvoří tak, aby byly vytvořeny jasné hranice mezi prostory pro výuku, obchodní aktivity a výrobu.

Obnova rybníků a nádrží

Investice poskytne prostor pro praktickou výuku krajinářství, správy drobných toků a multifunkčního pojetí hospodaření v lesích.

Elektro přípojka do kamenolomu Vranov

Investice sníží ekologickou zátěž při provozování lomu, který slouží k demonstraci využití zdrojů na lesních majetcích pro výstavbu a údržbu lesní dopravní sítě.

Zateplení objektu montážní haly (Útěchov nebo Josefov II)

Investicí se zajistí realizace opatření vyplývajících z energetického auditu.

Dřevostavba hájenka Sokolnice

Investice bude sloužit pro demonstraci spotřeby dřeva v regionech bez historické tradice užití dřeva ve výstavbě a současně jako byt a administrativní budova pro odborníka a bažantníka.

Dřevostavba Rajhrad – výukový objekt

Investice bude sloužit pro demonstraci spotřeby dřeva v regionech bez historické tradice užití dřeva ve výstavbě a současně jako objekt pro výuku myslivosti.

Sociální zařízení kamenolom Vranov

V současné době neexistuje na tomto demonstračním pracovišti žádné sociální zařízení. Investice bude využívána při praktických cvičeních a exkurzích.

Výstavba naučné trasy

Investice budou sloužit k vzdělávání a prezentaci výsledků vědy a výzkumu přímo v lesním prostředí směrem k laické veřejnosti.

Výstavba výukového polygonu

Investice bude sloužit k vzdělávání a prezentaci výsledků vědy a výzkumu přímo v lesním prostředí směrem k odborné veřejnosti.

Vybudování výukového areálu

Investice bude sloužit ke zkvalitnění bakalářského a magisterského studia v systému blokové výuky lesních technologií a mechanizace.

1.4 Školní zemědělský podnik Žabičce

Rekonstrukce dojírny

Vzhledem k předpokládanému zvyšování užitkovosti dojnic je nutná rekonstrukce současné autotandemové dojírny s 2 x 5 dojícími místy na rybinovou s 2 x 12 dojícími místy s tím, že tato dojírna umožní nejen podojení dojnic v požadovaném čase, ale umožní dojení 3 x denně u nejvíce produkčních dojnic. To by mělo mít pozitivní vliv jak na užitkovost, tak i na zdravotní stav dojnic. Nepřehlédnutelná je také již morální a technická zastaralost současné 11 let staré dojírny a vysoké náklady na její údržbu.

Seletník

V rámci rozšířené produkce selat na pracovišti Lednice je třeba zajistit vhodné ustájovací podmínky pro jejich odchov.

Moderní výzkumně-výukové centrum I+II pro živočišnou výrobu

Investiční akce bude realizována výhradně pro potřebu účelové činnosti odborných pracovišť univerzity, tj. pro pokusy se zvířaty, demonstrace zvířat, praktický nácvik zacházení se zvířaty, laboratorní práce, vážení zvířat apod. a bude univerzálně využitelná pro všechny hlavní druhy zvířat, tj. pro prasata, skot, koně i drobná zvířata. Centrum rovněž poskytne odpovídající sociální zázemí studentům i zaměstnancům univerzity.

Rekonstrukce stáje a pastevního areálu pro masný skot a ovce

V současné době je na ŠZP Žabčice chováno nejucelenější stádo masného skotu, tj. 11 plemen, které je nezbytné pro výukové potřeby AF. Rekonstrukce sleduje zlepšení prostředí pro skot i pro potřeby samotné výuky studentů.

Krytý výukový prostor pro práci s jezdci a koňmi

Výuka akreditovaného studijního předmětu „Jezdectví a vozatajství“ je limitována ročním obdobím a aktuálním počasím. Stavba by měla odstranit sezónnost výuky a zvýšit její bezpečnost.

Výstavba mícháreny krmiv

V současné době zařízení tohoto typu na podniku chybí, což vede k prodražování krmných směsí, které je třeba nakupovat od třetích osob. Výstavbou se sleduje zlepšení ekonomiky živočišné výroby, uzavření cyklu výroby a zvýšení účelovosti podniku.

Zpevnění ploch pro uložení senáží ve vacích

Součástí komplexního řešení chovu skotu je zabezpečení kvalitní krmivové základny a její uskladnění. Proto je třeba zpevnit plochy pod senážními vaky, aby nedocházelo ke kontaminaci naskladněného a vyskladňovaného krmiva a k následným zdravotním problémům, které ovlivňují ekonomiku chovu skotu.

Rekonstrukce silážní jámy Žabčice

Současná silážní jáma neumožňuje udržet kvalitu siláže při postupném denním odběru (oxidace). Rozdělením jámy na sekce se snížením odpadu docílí úspor krmení a zvýší se kvalita odebíraného krmiva.

Technologie regulace odtahu vzduchu a zateplení stropu výkrmu prasat Přísnovice

Konstrukčně nevýhodné kotce způsobují přehřívání zvířat se všemi negativními důsledky (ztráta přírůstku, úhyny). Investicelepší nevyhovující životní prostředí chovu prasat.

Výstavba skladovací jímky na močůvku – splnění hygienických podmínek

V současných skladovacích jímkách nelze separovat močůvku od ostatních tekutých odpadů. Investiční akcí se sleduje lepší využití živin ze statkových hnojiv v procesech rostlinné výroby.

Rekonstrukce fóliových jímek polního hnojiště Žabčice – splnění hygienických podmínek

Životnost fólií jímek vybudovaných v 80. letech je u konce a je nutno počítat s jejich výměnou, a to z důvodu rizika úniku tekutin do podloží.

Obnova vinic

Průběžná restrukturalizace stávajících vinic, tj. jejich odrůdové skladby a sponu, bude probíhat v etapách v období 2006–2010. Aktuálnost těchto opatření souvisí úzce také s propadem výkupních cen hroznů a vína. Současně bude probíhat klučení přestárlých vinic, které nezaručují ekonomiku produkce hroznů.

Obnova sadů – Lednice

Jedná se o přeměnu stávajících přestárlých a odrůdově zastaralých sadů, které jsou využívány převážně pro výukové účely, na moderní sady druhově i uspořádáním vyhovujícím současným požadavkům a stupni poznání.

Rekonstrukce posklizňové linky – etapa I a II

Akce zvýší výkonnost a kvalitu práce morálně i fyzicky zastaralého zařízení, umožní lepší zpeněžení produkce a zvýší účelovost zařízení pro výuku studentů.

Kapková závlaha broskvoní 8 ha

Jedná se o dotovaný titul MZe ČR. Na ŠZP byly broskvoně pěstovány v příhodných půdních podmínkách s nedostatkem přirozené vláhy. Investiční akce zabezpečí stabilitu výnosů,lepší ekonomiku produkce a rozšíří účelovou hodnotu porostů.

Rekonstrukce chladírny ovoce Lednice

Rekonstrukce stávajícího zařízení umožní uskladnění i menších objemů ovoce alepší ekonomiku skladovacích procesů.

Výstavba účelové sušárny a palírny ovoce

V současnosti je na pracovišti Lednice cca 30 ha meruněk a broskvoní s 340 genotypy meruněk a 140 genotypy broskvoní, a proto nelze získávat ucelené partie ovoce pro dodávky velkým zpracovatelům. Výstavba zařízení umožní efektivní využití produkce z těchto ploch vlastními silami a poskytne chybějící článek výukového zařízení studentům ZF.

Zateplení správních budov Žabčice

V případě přidělení zdrojů z MŠMT ČR provedena část prací dle zpracovaného univerzitního energetického auditu, který sleduje úspory energie na vytápění, ale i zlepšení tepelné pohody v letním období.

Zateplení správních budov Lednice

Zateplení správních budov bude realizováno na základě doporučení energetického auditu, který sleduje zejména úsporu energie na vytápění budovy, ale i zlepšení tepelné pohody v letním období.

Revitalizace areálu ústředí ŠZP v Žabčicích

Investice zlepší stav venkovního prostředí areálu ústředí ŠZP (dopravní přístupnost, fasády budov, úprava výukových prostor, komunikací, úprava zelených ploch), který souvisí jak s doplňkovou, tak i s účelovou činností.

Technické zhodnocení drůbežářského střediska

Jedná se o opravy havarijního stavu střech na budovách a o průběžné opravy probíhající v ročních etapách a související s údržbou budov a jejich okolí; technicky bude provedeno nájemcem – INTEGRA Žabčice, a. s.

Rekonstrukce střech dílen a správních budov

Střechy jsou v havarijním stavu, do obou budov zatéká.

Rekonstrukce vodovodního řádu Žabčice

Fyzicky zastaralý vodovodní řád vykazuje časté poruchy a úniky vody. Jeho celková výměna je jedinou účelnou variantou řešení problému.

Přístřešek na mechanizační prostředky v Žabčicích

Zlepšení garážovacích možností mechanizačních prostředků a zamezení zbytečnému působení klimatických vlivů na odstavené stroje.

2. Strojní investice

Nákupy jednotlivých strojů a zařízení a jejich funkčních celků s cílem reprodukce a modernizace technologického zázemí pro výuku, výzkum, provoz a účelovou činnost budou realizovány průběžně v souladu s dlouhodobými záměry jednotlivých organizačních součástí MZLU v Brně. Konkrétní soupis plánu pořízení strojních investic bude nedílnou součástí aktualizace DZ MZLU v Brně pro příslušný kalendářní rok.

III.

AKTUALIZACE DLOUHODOBÉHO ZÁMĚRU MZLU V BRNĚ NA ROK 2006

Příloha Dlouhodobého záměru univerzity na období 2006–2010

V roce 2006 bude zahájena realizace Dlouhodobého záměru MZLU v Brně 2006–2010 v jednotlivých oblastech její činnosti, a to s důrazem na vymezené priority tohoto dokumentu, tj. internacionalizace, kvalita a excelence akademických činností, kvalita a kultura akademického života.

V rámci těchto priorit bude soustředěna pozornost zejména na následující úkoly:

1 V rámci budování evropského prostoru:

- 1.1 Prohloubit již dosažené zapojení do evropských programů typu ERASMUS, LEONARDO, CEEPUS vyšším procentem vyjíždějících studentů (snaha o dosažení 10 % z celkového počtu studentů bakalářského a magisterského stupně studia) a rozšířením počtu uzavřených smluv se zahraničními univerzitami.
- 1.2 Pracovat na tvorbě společného studijního programu se zahraničními univerzitami joint degree, resp. double degree, na všech fakultách, které nemají akreditovaný studijní program v jazyce anglickém.
- 1.3 Zvýšit počet akreditovaných studijních programů v jazyce anglickém.
- 1.4 Realizovat nabídku skupiny předmětů vyučovaných v anglickém jazyce tak, aby jejich studium odpovídalo kreditové zátěži 1 semestru (30 kreditů).
- 1.5 Získat Diploma Supplement Label.
- 1.6 Posílit jazykové vzdělávání studentů a zaměstnanců.
- 1.7 Zařadit zahraniční pobyty jako součásti individuálních studijních plánů studentů doktorského studia.
- 1.8 Využít spolupráce s brněnskými vysokými školami v rámci BCES pro posílení internacionalizace vzdělávací činnosti a zlepšení sociálních podmínek studentů univerzity.
- 1.9 Rozvíjet, podporovat a preferovat účast odborných týmů univerzity v projektech 7. Rámcového programu EU.

2 V oblasti kvality a excelence akademických činností:

- 2.1 Aktualizovat nabídku akreditovaných studijních programů.
- 2.2 Provádět obsahovou inovaci předmětů akreditovaných studijních programů.
- 2.3 Organizovat a uskutečňovat pro naplnění společenské objednávky mezifakultní, resp. univerzitní studijní programy.
- 2.4 Vytvořit v návaznosti na masovost studia v bakalářských studijních programech systém ověřování předpokladů pro studium vyšších stupňů vysokoškolského studia.
- 2.5 Realizovat průzkum uplatnění absolventů.
- 2.6 Aktualizovat stávající vnitřní předpisy a vhodnou organizací vzdělávacího procesu získat prostor pro nadané a talentované studenty.
- 2.7 Analyzovat studijní neúspěšnost z hlediska obsahové náročnosti jednotlivých předmětů, vhodnosti předmětové skladby, použité metody výuky, způsobu ověřování znalostí a vědomostí, motivace a podpory zájmu o studium a výsledky vyhodnotit.
- 2.8 Kontrolovat prostřednictvím akreditační komise univerzity obsahovou náročnost a úroveň studijních programů a jejich garanci, respektive zabezpečení příslušnými odbornými ústavy univerzity.
- 2.9 Plnit plán odborného růstu akademických pracovníků.
- 2.10 Posilovat dostupnost informačních zdrojů jako nedílné součásti rozvoje vědecké, výzkumné a vzdělávací činnosti.
- 2.11 Udržovat informační a komunikační technologie na úrovni evropského standardu.
- 2.12 Podporovat a rozvíjet e-learningové formy výuky.
- 2.13 Využít prostředky EU (Operační program Rozvoj lidských zdrojů) na podporu inovace studijních programů a pro vytvoření nabídky kurzů celoživotního vzdělávání.
- 2.14 Soustředit výzkumné kapacity univerzity na řešení výzkumných záměrů a vytvořit centra základního výzkumu, příp. výzkumná centra.
- 2.15 Udržet podíl grantově financovaného výzkumu v rámci výzkumné základny vysokých škol a resortních výzkumných ústavů ČR s cílem dalšího posílení kreditu vlastního výzkumného potenciálu a optimálního posílení rozpočtu univerzity.
- 2.16 Rozvíjet spolupráci s regionálními i národními institucemi a subjekty v oblasti inovativní politiky

- výzkumných činností.
- 2.17 Podporovat týmovou spolupráci při řešení výzkumných záměrů fakult, prezentaci výzkumné a publikační činnosti a dalším vzděláváním všech účastníků vědecko-výzkumného procesu na univerzitě rozvíjet manažerské schopnosti a profesionalizaci.

3 V oblasti kvality a kultury akademického života:

- 3.1 Vytvořit stipendijní programy pro podporu talentovaných a zvláště nadaných studentů a pro zvýšení počtu vyjíždějících a přijíždějících studentů.
- 3.2 Realizovat kurzy pro zabezpečení profesního a osobního rozvoje akademických i neakademických pracovníků – jazykové kurzy, doplňující pedagogické studium, vzdělávání v oblasti IC/IT, kurzy administrativy, komunikace, řízení aj.
- 3.3 Rozšířit nabídku kurzů celoživotního vzdělávání s možností dostupnosti do studia v akreditovaných studijních programech.
- 3.4 Vypracovat program pro posílení sportovních, kulturních a společenských aktivit, včetně vybudování sportovišť a klubů pro společenská setkání.
- 3.5 Zpracovat a vydat Etický kodex /Honour Codex/ pro studenty, akademické i neakademické pracovníky pro úpravu jejich vztahu k univerzitě, vzájemných vztahů, pro posílení partnerství učitel – student a pro sdílení dobrých mravů obecně.
- 3.6 Novelizovat mzdový předpis univerzity s cílem vytvořit finanční podmínky pro získávání, stabilizaci a motivaci zaměstnanců všech pracovních kategorií.
- 3.7 Zabezpečit finanční zdroje pro rozhodující směry kvalitativního rozvoje univerzity počtem přijímaných studentů, získáváním grantů a projektů.
- 3.8 Soustředit finanční zdroje pro realizaci stavebních investičních akcí a pro financování rozhodujících směrů investičního rozvoje univerzity (viz kapitola 5).
- 3.9 Udržet rovnováhu finančního systému univerzity v měnících se vnějších i vnitřních ekonomických podmínkách úpravou zásad pro tvorbu a správu rozpočtu zejména vlivem změny obecně závazné legislativy.
- 3.10 Realizovat na všech organizačních součástech univerzity soubory opatření plynoucí z energetických auditů.

4 V oblasti účelové činnosti:

- 4.1 Na ŠLP Křtiny v součinnosti s pedagogickými pracovišti univerzity průběžně zkvalitňovat účelovou činnost, rozšiřovat její strukturu a zlepšovat její materiální a personální zabezpečení. Pokračovat v realizaci opatření pro další zvyšování efektivity výroby, zejména na úsecích dřevařské výroby (viz kapitola 5.3).
- 4.2 Na obou pracovištích ŠZP Žabčice ve spolupráci s odbornými ústavy univerzity dále zkvalitňovat a rozšiřovat účelovou činnost a vytvářet pro to materiální i personální zabezpečení. Pokračovat v realizaci opatření směřujících k dosažení vyrovnaného hospodaření. Zaměřit se na stěžejní úseky výroby, zejména na živočišnou a rostlinnou výrobu, jakož i na finalizaci vinařské produkce (viz kapitola 5.4).

5 V oblasti investičního rozvoje:

5.1 Fakulty, celoškolská a rektorátní pracoviště

5.1.1 Stavební investice

Obnova zámku Křtiny

Rekonstruované prostory zámku Křtiny budou sloužit potřebám Centra celoživotního vzdělávání, k pořádání dlouhodobých kurzů, školení, národních i mezinárodních konferencí a pro postgraduální a dálkové studium. Akce je registrována v informačním systému ISPROFIN.

Obnova zámku Křtiny – studentská ubytovna

Součástí obnovy zámku Křtiny bude samostatný objekt propojený se zámkem, ve kterém budou umístěny ubytovací a stravovací kapacity. Pro akci bude zpracován investiční záměr a požádáno MŠMT ČR o registraci v informačním systému ISPROFIN.

Pavilon D ZF v Lednici

Jedná se o rekonstrukci zakoupeného objektu bývalého SOUZ v Lednici. Navrhované stavební úpravy se týkají dispozičních úprav nutných pro potřeby vysokoškolského studia a odstraňují technickou i morální zastaralost objektu. Pro stavbu je zpracován investiční záměr a požádáno o registraci v informačním systému ISPROFIN. Probíhají přípravné a projektové práce.

Rekonstrukce výměňkové stanice + teplovod. kanály

Realizací akce bude odstraněn havarijní stav teplovodních kanálů do objektu B a C a technická a morální zastaralost technologického vybavení výměňkové stanice. Po dokončení se předpokládá úspora nákladů na dodávku tepelné energie a kvalitnější provoz. Je zpracován investiční záměr a požádáno o registraci v informačním systému ISPROFIN. Probíhají přípravné a projektové práce.

Přístavba objektu J

Stávající zkušebna motorové brzdy je ve špatném technickém stavu a nevyhovuje bezpečnostním a hygienickým požadavkům. Objekt je navržen k likvidaci a na jeho místě bude vybudován nový objekt s moderním technologickým výukovým zařízením. Akci už několik let provázejí problémy v přípravě. Navýšení nákladů neumožňuje předpokládanou úhradu nákladů na realizaci z FRIM. Je zpracován investiční záměr a bude požádáno MŠMT o zařazení stavby do informačního systému ISPROFIN.

Rekonstrukce učeben a realizace požadavků na drobnější stavební akce dle požadavků fakult v objemu do 5 mil Kč na jednotlivou akci

5.2 Správa kolejí a menz:

Vzhledem k tomu, že akce zateplování budov plánované pro rok 2006 byly dokončeny s předstihem v roce 2005 (časová záměna systémové dotace s akcí „Obnova zámku Křtiny“), zaměřit se Správa kolejí a menz v roce 2006 na etapu rekonstrukce a budování sítí pro elektronický přenos informací, budování kamerového systému a vstupního zabezpečovacího systému a rekonstrukce komunikací a opravy kanalizace.

5.3 Školní lesní podnik Masarykův les Křtiny:

5.3.1 Stavební investice:

Rekonstrukce ubytovny v Olomučanech

Realizací akce se kvalita stávajícího ubytovacího zařízení pro studenty v době praktické výuky přiblíží evropským standardům, poloha objektu v centru ŠLP umožňuje intenzivní využití pro dřevařské i lesnické studijní obory.

Rekonstrukce hájoven včetně hájenky Borky

Cílem akce je zlepšení technického stavu hájoven, které slouží zejména k zajištění účelové činnosti v lesích MZLU v Brně.

Rekonstrukce domu v Josefově

Účelem stavby je technické vylepšení budovy, která bude využívána v systému blokové výuky pro dřevařské obory.

Rekonstrukce kanalizace Josefov

Jedná se o nutnou investici, současný stav je nevyhovující a neodpovídá příslušným předpisům.

Sklad řeziva – Josefov

Stavba vytvoří výukový prostor pro praktická cvičení na ŠLP Křtiny v oblasti skladového hospodářství řeziva. Technické zázemí učebny, ubytovacích kapacit a sociálního zařízení je již zbudováno.

IV. a V. sušárenská komora

Stavba je součástí demonstračního a výcvikového prostoru univerzity pro praktická cvičení dřevařských studijních oborů.

Vakuová sušárna řeziva

Investice je součástí produkčního, demonstračního a výcvikového prostoru univerzity a bude využita i pro praktická cvičení dřevařských studijních oborů.

Zpevnění plochy na pile v Olomučanech

Investice zajistí celoroční využití skladovacích prostor dle zásad prezentovaných při praktické výuce na pile.

Přístřešek Rajhrad

Stavba bude sloužit k praktické výuce myslivosti studentů všech fakult a prezentaci úrovně české myslivosti mezinárodní odborné veřejnosti.

Exkurzní objekt lesní dopravní sítě

Investice bude sloužit k výuce a prezentaci lesní cesty typické pro krasová území a pahorkatiny. Příčné objekty budou demonstrovat různá technická řešení neškodného odvedení dešťových vod.

Lesní cesta Na Babě, lesní cesta Dívčí, lesní cesta Artnerova, lesní cesta Rozepř

Obhospodařování lesních porostů vyžaduje jejich dobré zpřístupnění, proto je na ŠLP Křtiny postupně stavebně realizována moderně řešená lesní dopravní síť v návaznosti na prostorové rozdělení lesů. Generel lesní cestní sítě školního podniku je vzorový a výukový a demonstrová zásady zpřístupnění lesa zejména pro výuku v oblasti lesnických staveb a meliorací.

Lesnický Slavín – II. etapa

Účelem stavby je technické vylepšení drobných staveb zaměřených na výuku estetiky lesa, rekreačních funkcí lesa a k výchově stavovské hrdosti absolventů univerzity.

Lesopark Křtiny

Lesopark Křtiny je uvažován jako demonstrační objekt pro studenty Lesnické a dřevařské fakulty i pro studenty Zahradnické fakulty, kteří se na projektu podíleli; bude určen zejména pro výuku zahradní architektury a rekreačních a estetických funkcí lesa.

5.3.2 Strojní investice:

Univerzální odvozní souprava

Jedná se o kvalitativní vylepšení dopravního parku, který je začleněn v systému demonstrace hospodaření v lesích v multifunkčním pojetí s důrazem na zlepšování stavu krajiny při trvalém udržení hospodářské funkce lesa.

Technologie pro výrobu dřevěných konstrukcí

Cílem investice je zhotovit výrobní linku, která by byla schopna produkovat individuální dřevěné panely pro residenční výstavbu i industriální objekty. Jedná se o „páteřní“ technologii, která prezentuje ekologický směr spotřeby dřeva.

Technologie výroby nestandardních lepených vazníků

Cílem investice je vytvořit univerzální stolici k výrobě lepených vazníků o libovolných profilech. Význam technologie tkví ve schopnosti demonstrovat individuální architektonická řešení s užitím dřeva v industriální i rekreační krajině.

Technologie výroby štípaného paliva

Zakoupení nové moderní technologie je nezbytné pro posílení praktické výuky posluchačů studijních oborů LDF MZLU v Brně (realizace souvisí s procesem výroby s vyšší přidanou hodnotou).

Lakovna a sušárna lakovaných dílců, technologie na výrobu briquet, technologie výroby dřevěné štěpky

Investice budou sloužit v rámci demonstračního centra podpory spotřeby dřeva k prezentaci komplexního řešení z pohledu bezodpadového hospodářství a jsou součástí výukového areálu pro zpracování dřeva do finálních výrobků.

Rekonstrukce kotelny Olomučany pro bezobslužný provoz

Investice umožní zefektivnit provoz kotelny, která zásobuje tepelnou energií objekty střediska dřevovýroby v Olomučanech.

5.4 Školní zemědělský podnik Žabčice:

5.4.1 Stavební investice:

Rekonstrukce dojírny

Vzhledem k předpokládanému zvyšování užitkovosti dojníc je nutná rekonstrukce současné technicky zastaralé autotandemové dojírny s 2 x 5 dojírcími místy na rybinovou s 2 x 12 dojírcími místy. Dojírna umožní podojení dojníc 3x denně v požadovaném čase, což pozitivně ovlivní užitkovost i zdravotní stav dojníc..

Zateplení správních budov Žabčice

V případě přidělení zdrojů z MŠMT ČR bude provedena část prací na ŠZP Žabčice dle zpracovaného celouniverzitního energetického auditu.

Zpevnění ploch pro uložení senází ve vacích

Součástí komplexního řešení chovu skotu je zabezpečení kvalitní krmivové základny a její uskladnění. Proto je třeba zpevnit plochy pod senážními vaky, aby nedocházelo ke kontaminaci naskladněného a vyskladňovaného krmiva a tím k následným zdravotním problémům ovlivňujícím ekonomiku chovu skotu.

Obnova vinic

Dle dlouhodobého plánu obnovy vinic budou vysazeny cca 3 ha odrůdou Rulandské bílé a současně bude probíhat klučení přestárlých vinic.

Technické zhodnocení drůbežářského střediska

Budou realizovány opravy střeš na budovách, které jsou v havarijním stavu; technicky bude provedeno nájemcem – INTEGRA Žabčice, a. s.

Rekonstrukce střeš dílna a správní budova

Jedná se o opravy střeš, jež jsou v havarijním stavu, do obou budov při deštích zatéká.

5.4.2 Strojní investice:

Podmítač 6 m

Pro efektivitu polní rostlinné výroby je třeba doplňovat k silné výkonové řadě traktorů adekvátní pracovní nářadí – úspora nákladů, dodržení agrotechnických termínů.

Rotopres

Osvědčená technologie výroby senází ve vacích je doposud prováděna službou ZD Lysice a ZEMOS Velké Němčice. Při plánovaných objemech krmiv 3000 t senází a 1500 t cukrovarských řízků bude v nákladech ročně ušetřeno cca 350 – 400 tis.Kč.

Doprava – universální podvozek + nástavby

Je nutné řešit dopravu v rámci podniku a využít pořízené silné traktory, stará autodoprava dosluhuje a je velmi neekonomické investovat do oprav (pro traktory je stanovená nižší silniční daň).

Traktor viniční 80 KW

Nutná obnova strojního parku.

Dvoumontážní pneu

Zajistí menší měrný tlak na půdu zejména při jarních předseťových přípravách a s tím spojená pozitiva pro fyzikální vlastnosti půdy a následný růst rostlin.

Pneumatický lis na víno

Změna v technologii výroby vína ve sklepním hospodářství Žabčice při výrobě mikrovzorků vína pro účelové a reprezentační potřeby zvýší kvalitu vyráběných vín.

Samochoďný postřikovač

Trendem doby je precizní zemědělství, tzn. využití výnosových map, GPS ve vazbě na cílené variabilní ošetření rostlin. V podniku jsou díky možnostem GPS na kombajnu LEXION několikaleté výnosové mapy pozemků. Nákup postřikovače s N-sensorem umožní praktické využití těchto podkladů, výrazně se též zvýší možnosti účelového využití.

Technologie regulovaného odtahu vzduchu + zateplení stropu výkrm prasat Přísnotice

Výkrm prasat budovaný v 90. letech nebyl stavebně dokončen. Chybí izolace střechy a není ani dostatečně vyřešen ventilační systém v této stáji, který by umožňoval „welfare“ ve výkrmu (pozitivní ekonomický vliv především v přírůstku a tím i spotřebě jaderných krmiv).

IV.

ROZVOJOVÉ PROJEKTY MZLU V BRNĚ NA ROK 2006

Příloha Dlouhodobého záměru univerzity na období 2006 – 2010

1 Mendelova zemědělská a lesnická univerzita v Brně (MZLU v Brně)

- 1.1 Rozvoj IT infrastruktury a služeb univerzity
(*RNDr. M. Banzet, RNDr. Ing. M. Šorm /ÚIKT*)
- 1.2 E-learningový systém a jeho moduly pro podporu kombinované a distanční formy výuky na MZLU v Brně
(*Doc. Ing. A. Motyčka, CSc./PEF*)
- 1.3 Rozvoj systému celoživotního vzdělávání na MZLU v Brně
(*Ing. Pavel Máchal, CSc./ICŽV*)
- 1.4 Mobilita studentů na základě dvoustranných dohod o přímé spolupráci a „free movers“
(*Doc. JUDr. M. Janků, CSc./PEF*)
- 1.5 Zvyšování jazykových a odborných předpokladů akademických pracovníků k výuce v cizích jazycích
(*Doc. JUDr. M. Janků, CSc./PEF*)
- 1.6 Realizace návštěv hostujících učitelů v rámci programů podporovaných dotacemi EU
(*Doc. JUDr. M. Janků, CSc./PEF*)
- 1.7 Příprava na získání certifikátu Evropské komise „ECTS Label“
(*Doc. JUDr. M. Janků, CSc./PEF*)
- 1.8 Podpora jazykových studií
(*PhDr. J. Brešová, CSc./ÚJKS*)
- 1.9 Soustava evropských studijních jednotek MZLU v Brně integrovaná v rámci BCES
(*Prof. Ing. J. Stávková, CSc./PEF*)
- 1.10 Podpora realizace společného mezinárodního studijního programu SOCRATES – EURAMA
(*Ing. M. Fajman, Ph.D./AF*)

2 Agronomická fakulta MZLU v Brně

- 2.1 Koncipování magisterského studijního oboru Agronomické fakulty MZLU v Brně „Ekotrofologie“
(*Prof. Ing. J. Hlušek, CSc./AF*)
- 2.2 Podpora dostupnosti do doktorského studijního oboru „Molekulární biologie a genetika živočichů“ z magisterských programů na MZLU v Brně
(*Doc. RNDr. A. Knoll, Ph.D./AF*)
- 2.3 Rozšíření akreditace studijního programu „Biotechnologie odpadů“ o kombinovanou formu studia
(*Prof. Ing. J. Mareček, DrSc./AF*)
- 2.4 Rozvoj vzdělávání v oboru „Trávníkářství“
(*Prof. Ing. F. Hrabě, CSc./AF*)
- 2.5 Vybudování „Biotechnologického centra“ MZLU v Brně
(*Prof. Ing. S. Procházka, DrSc./AF*)

3 Lesnická a dřevařská fakulty MZLU v Brně

- 3.1 Příprava magisterských studijních programů v rámci univerzitní tropické platformy a příprava mezifakultních studijních programů „Arboristika“ a „Biologie dřevin“
(*Prof. Ing. J. Koblížek, CSc./LDF*)
- 3.2 Využití moderních technologií a přístrojové techniky pro podporu rozvoje nově akreditovaných studijních programů
(*Doc. Ing. A. Skoupý, CSc./LDF*)
- 3.3 Příprava nového studijního programu/oboru „Technická biologie a bionika“
(*Doc. Dr. P. Horáček/LDF*)
- 3.4 Rozvoj nových studijních oborů „Interiér – nábytek, design“, „Design interiérových prvků“ a příprava nového oboru „Bytový architekt“
(*Doc. Dr. Ing. P. Brunecký/LDF*)

4 Provozně ekonomická fakulta MZLU v Brně

- 4.1 Příprava realizace společného studijního programu se zahraniční univerzitou
(*Prof. Ing. I. Živělová, CSc./PEF*)
- 4.2 Rozšíření nabídky kombinované formy studia na PEF MZLU v Brně
(*Prof. Ing. I. Živělová, CSc./PEF*)

5 Zahradnická fakulta

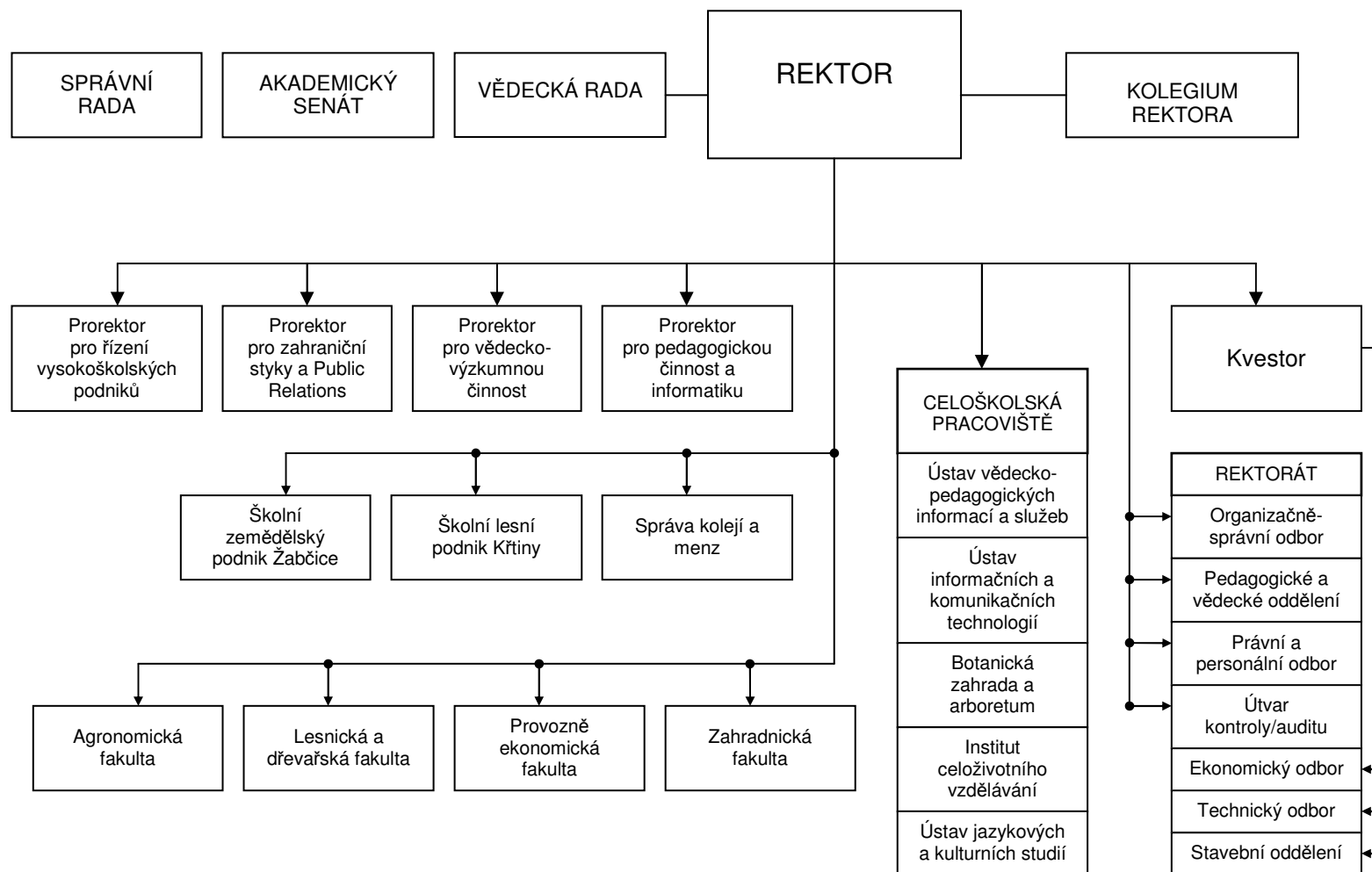
5.1 Harmonizace vzdělávacího programu Zahradnické fakulty MZLU v Brně s evropskými univerzitními standardy

(Doc. Ing. P. Kučera, Ph.D./ZF)

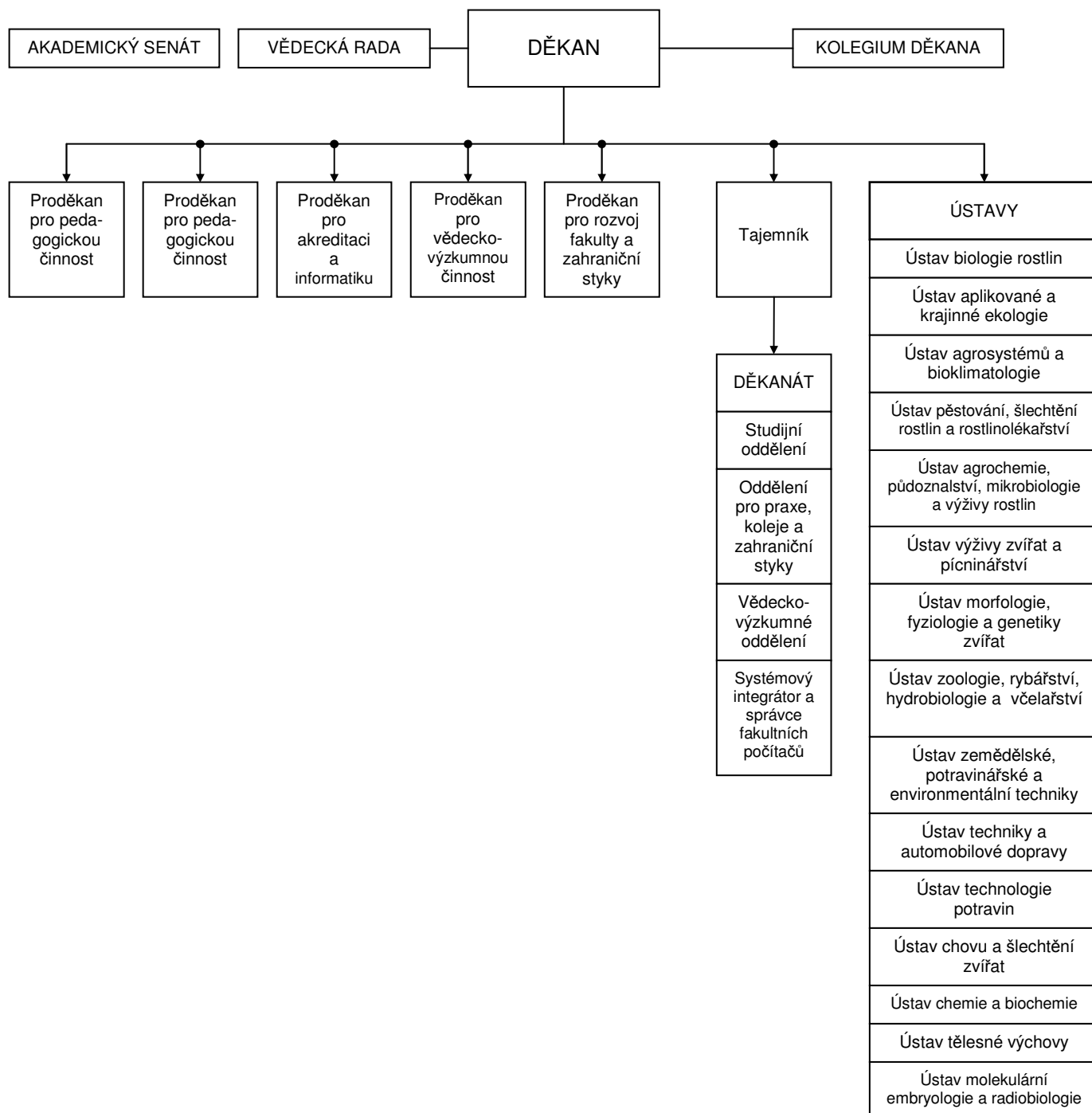
Prof. Ing. Stanislav Procházka, DrSc.
rektor MZLU v Brně

Brno, říjen 2005

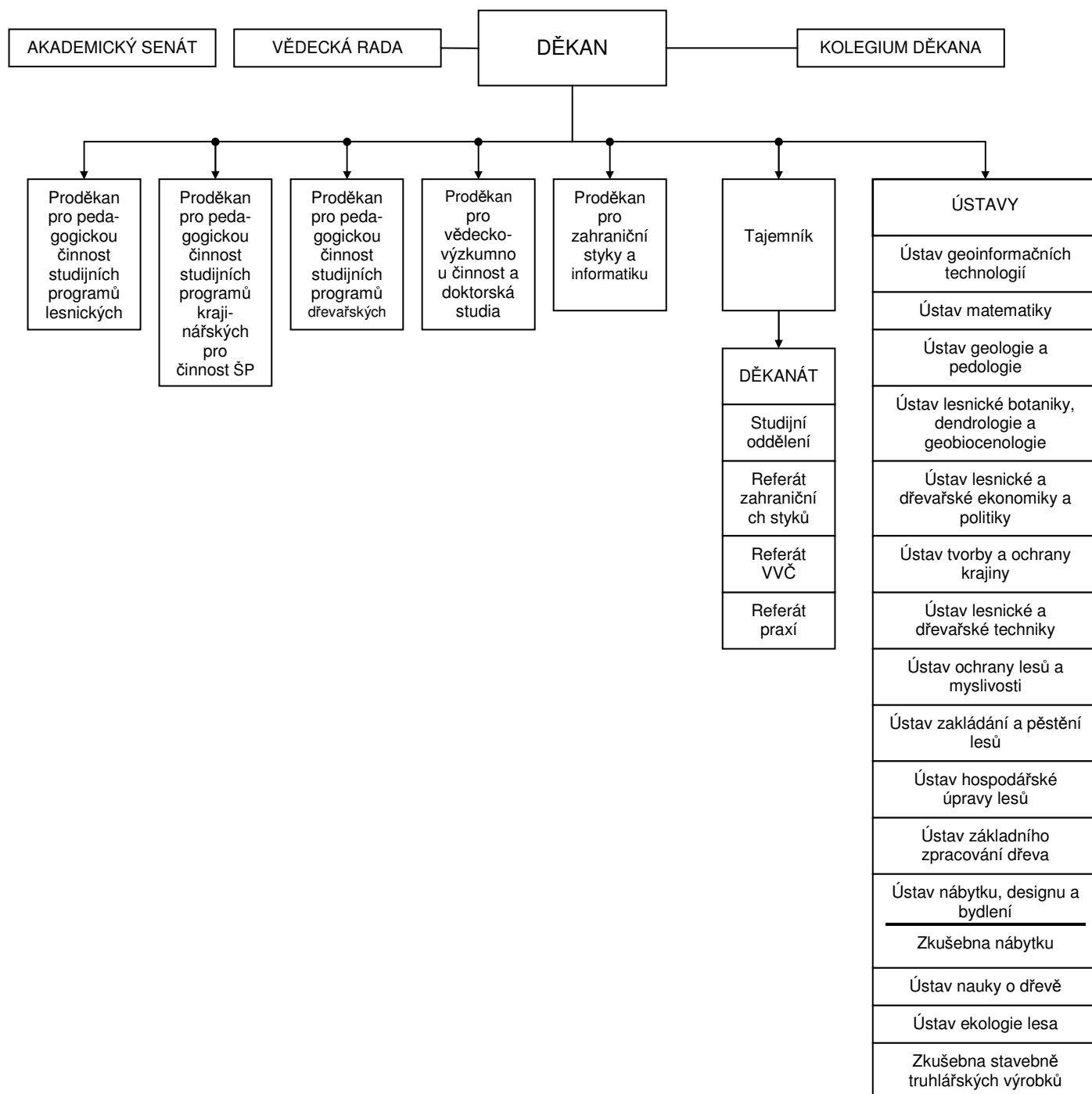
ORGANIZAČNÍ SCHÉMA MZLU V BRNĚ



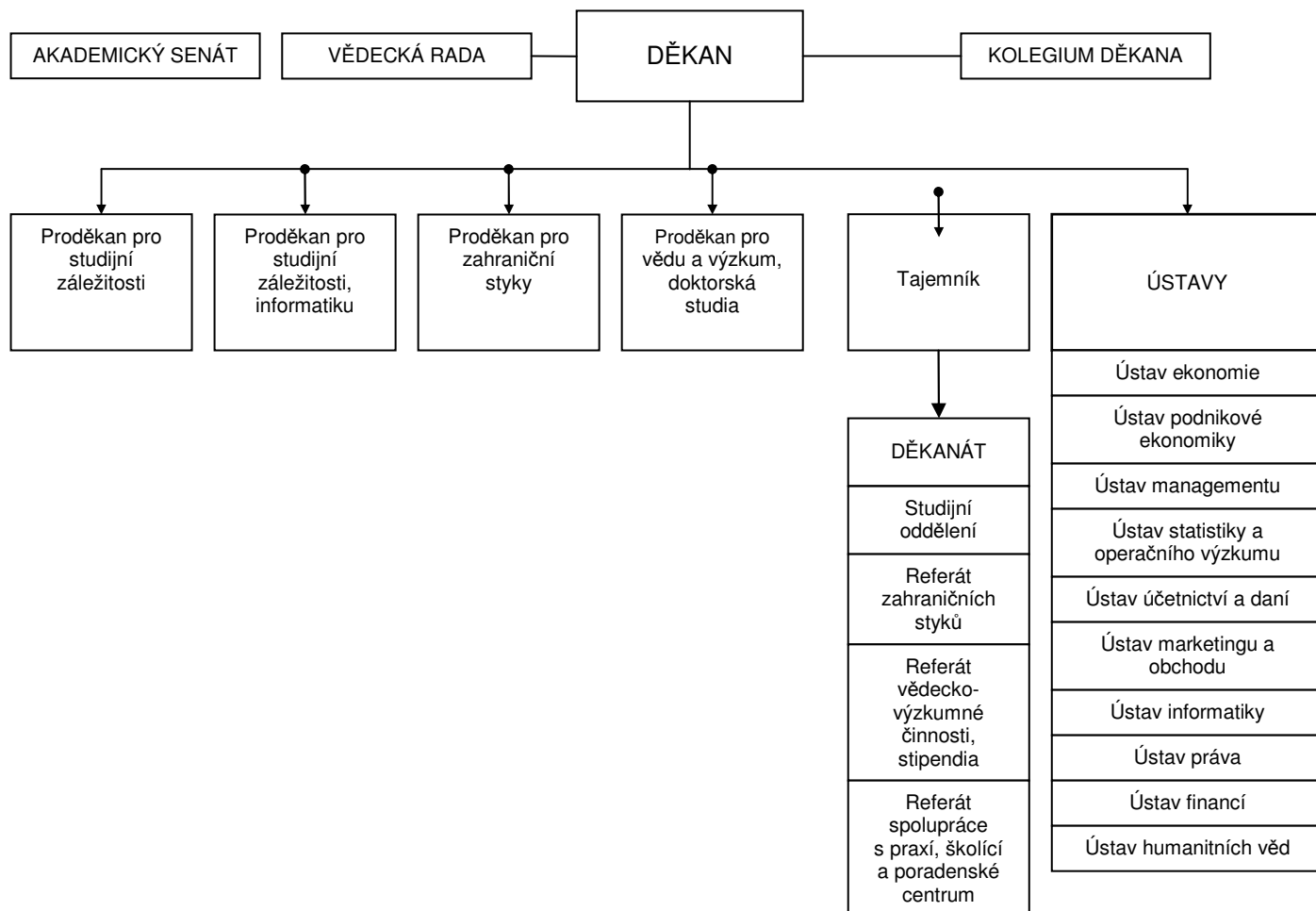
ORAGNIZAČNÍ SCHÉMA AGRONOMICKÉ FAKULTY



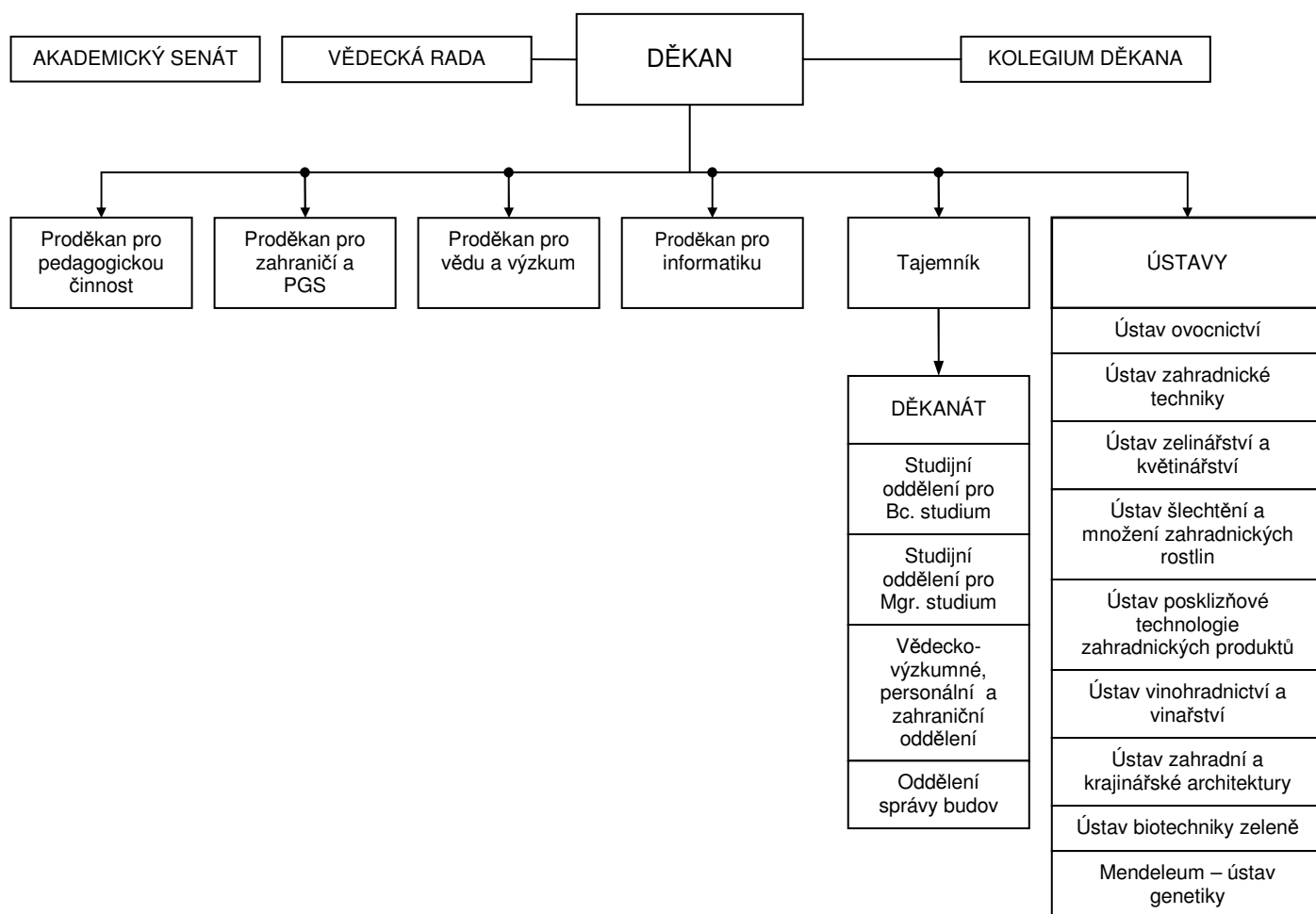
ORAGNIZAČNÍ SCHÉMA LESNICKÉ A DŘEVAŘSKÉ FAKULTY



ORAGNIZAČNÍ SCHÉMA PROVOZNĚ EKONOMICKÉ FAKULTY



ORAGNIZAČNÍ SCHÉMA ZAHRADNICKÉ FAKULTY



Dlouhodobý záměr rozvoje infrastruktury MZLU v letech 2006 – 2010

Ev.číslo ISPROFIN	Investor – název akce	Předpokládané náklady stavby INV +NIV	Náklady INV +NIV celkem (t.r. 2010)	Investice												Neinvestice												SR 2006 celkem INV	SR 2006 celkem NIV																		
				Státní rozpočet												Vlastní zdroje														Státní rozpočet												Vlastní zdroje					
1	2	3	4	2006	2007	2008	2009	2010	Vl.zdroje	2006	2007	2008	2009	2010	2006	2007	2008	2009	2010	2006	2007	2008	2009	2010	2006	2007	2008	2009	2010	2006	2007	2008	2009	2010													
23334P 6206	MZLU Obnova zámků Křtiny	89,600	89,600	81,600		4,000	20,000	57,600	0,000						8,000	5,000			8,000															77,600	5,000												
	MZLU Obnova zámků Křtiny stud. ubyt.	21,850	21,850	18,850		2,850	16,000		0,000						3,000	3,000			3,000														18,850	3,000													
	MZLU Přístavba obj. J	42,720	42,720	42,220		1,500	20,000	20,720	0,000						0,500	0,500			0,500																												
	MZLU Pavilon M	385,000	385,000	385,000				3,000	10,000	150,000	200,000				0,000	0,000			0,000															385,000	0,000												
	MZLU Pavilon U	4,000	4,000	15,000						0,000	0,000				0,000	0,000			0,000																15,000	0,000											
	MZLU Reko komunikace v areálu SZP	20,000	20,000	20,000						0,000	0,000				0,000	0,000			0,000																20,000	0,000											
	MZLU Pavilon D ZF v Lednici	59,930	59,930	55,530		5,630	44,700	5,300		0,000	0,000				4,400	4,400			4,400															50,000	4,000												
	MZLU Centrální hydraul. vodohosp. a staveb.laborator	50,000	5,000	5,000						0,000	0,000				0,000	0,000			0,000															5,000	0,000												
	MZLU Reko VS- teplov. kanálů	7,650	7,650	7,055		0,220	6,835			0,000	0,000				0,595	0,595			0,595															6,835	0,595												
23334A9	MZLU Racionaliz. spořívání energií (soubor akcí)	32,531	32,531	29,000		4,000	5,000	5,000		3,531	1,031	0,500	0,500	0,500	0,500	0,000	0,000		0,000															25,000	0,000												
	Reko. modern. a opravy stávajících objektů (do 5M Kč)	216,000	216,000	216,000						0,000	0,000				0,000	0,000			0,000																216,000	0,000											
	MZLU SKM Reko komunikace v areálu kolejí JAK vč. kanalizace	18,000	18,000	18,000						0,000	0,000				0,000	0,000			0,000																18,000	0,000											
	MZLU SKM Vybudování parkoviště na kolejích JAK D1D	3,000	3,000	3,000						0,000	0,000				0,000	0,000			0,000																3,000	0,000											
	MZLU SKM Reko komunikace v areálu Trať kolni vč. kanalizace	12,000	12,000	12,000						0,000	0,000				0,000	0,000			0,000																	12,000	0,000										
	MZLU SKM Internetizace Tauterových kolejí bl. A C	2,000	2,000	2,000						0,000	0,000				0,000	0,000			0,000																	2,000	0,000										
	MZLU SKM Internetizace kolejí JAK bl. A	1,000	1,000	1,000						0,000	0,000				0,000	0,000			0,000																	1,000	0,000										
	MZLU SKM Internetizace kolejí JAK Z	1,000	1,000	1,000						0,000	0,000				0,000	0,000			0,000																	1,000	0,000										
	MZLU SKM Vybudování kamerového systému hlášení objektů kolejí JAK B A B C	3,000	3,000	3,000						0,000	0,000				0,000	0,000			0,000																	3,000	0,000										
	MZLU SKM Venkovní kamerový systém hlášení objektů kolejí JAK	3,000	3,000	3,000						0,000	0,000				0,000	0,000			0,000																	3,000	0,000										
	MZLU SKM Venkovní kamerový systém hlášení objektů Tauter. kolejí	1,000	1,000	1,000						0,000	0,000				0,000	0,000			0,000																	1,000	0,000										
	Opravy stávajících objektů SKM	10,000	10,000	0,000						0,000	0,000				0,000	0,000			0,000																	10,000	0,000										
	SZNN SKM	2,500	2,500	2,500						0,000	0,000				0,500	0,500			0,500																	2,500	0,000										
	MZLU SZP Technické zhodnocení drub. síťedisko	3,500	3,500	3,500						0,000	0,000				0,500	0,500			0,500																	3,500	0,000										
	MZLU SZP Technologie regulace odtahu vzduchu a zateplení stropů vykrm. areál Přísolice	0,600	0,600	0,600			0,600			0,000	0,000				0,000	0,000			0,000																	0,600	0,000										
	MZLU SZP Selektrik Lednice	2,000	2,000	2,000						0,000	0,000				0,000	0,000			0,000																	2,000	0,000										
	MZLU SZP Rekonstrukce dojítny	4,000	4,000	4,000						0,000	0,000				0,000	0,000			0,000																	4,000	0,000										
	MZLU SZP Zateplení správn. budov Zábřeh	4,000	4,000	4,000						0,000	0,000				0,000	0,000			0,000																	4,000	0,000										
	MZLU SZP Zpevnění ploch pro uložení senažní ve vacích	2,500	2,500	2,500						0,000	0,000				0,000	0,000			0,000																	2,500	0,000										
	MZLU SZP Obnova vlně	6,000	6,000	6,000						0,000	0,000				0,000	0,000			0,000																	6,000	0,000										
	MZLU SZP Rekonstrukce - střešní dílny	0,300	0,300	0,300						0,000	0,000				0,000	0,000			0,000																	0,300	0,000										
	MZLU SZP Rekonstrukce středně těžkých budov	0,300	0,300	0,300						0,000	0,000				0,000	0,000			0,000																	0,300	0,000										
	MZLU SZP Rekonstrukce poskiz. linky II etapa	20,000	20,000	20,000						0,000	0,000				0,000	0,000			0,000																	20,000	0,000										
	MZLU SZP Rekonstrukce poskiz. linky II etapa	8,000	8,000	8,000						0,000	0,000				0,000	0,000			0,000																		8,000	0,000									
	MZLU SZP Vytváření mýcháry krmiv	6,000	6,000	6,000						0,000	0,000				0,000	0,000			0,000																	6,000	0,000										
	MZLU SZP Kápková závlaha broskve 8 ha	1,000	1,000	1,000						0,000	0,000				0,000	0,000			0,000																	1,000	0,000										
	MZLU SZP Splnění hygien. podmínek výtavba sklad jímky na	1,800	1,800	1,800						0,000	0,000				0,000	0,000			0,000																	1,800	0,000										
	MZLU SZP Rekonstrukce sil. jímky Zábřeh	2,000	2,000	2,000						0,000	0,000				0,000	0,000			0,000																	2,000	0,000										
	MZLU SZP Moderní výzkum. centrum I-II pro ZV	6,000	6,000	6,000						0,000	0,000				0,000	0,000			0,000																	6,000	0,000										
	MZLU SZP Revitalizace areálu ustraní SZP v Zábřeh	6,000	6,000	6,000						0,000	0,000				0,000	0,000			0,000																	6,000	0,000										
	MZLU SZP Rekonstrukce chlazení ovoce Lednice	3,000	3,000	3,000						0,000	0,000				0,000	0,000			0,000																	3,000	0,000										
	MZLU SZP Vytváření účelové sušárny a palírny na ovoce	4,000	4,000	4,000						0,000	0,000				0,000	0,000			0,000																	4,000	0,000										
	MZLU SZP Obnova sadů - Lednice	1,500	1,500	1,500						0,000	0,000				0,000	0,000			0,000																	1,500	0,000										
	MZLU SZP Reko stáje - pastevního areálu masný skot a ovce	3,000	3,000	3,000						0,000	0,000				0,000	0,000																															

I. Dlouhodobý záměr vzdělávací, vědecké, výzkumné, vývojové, umělecké a další tvůrčí činnosti Mendelovy zemědělské a lesnické univerzity v Brně pro období 2006–2010	2
1 Úvod	2
1.1 Východiska dlouhodobého záměru MZLU v Brně	2
1.2 Postavení a poslání MZLU v Brně v terciární sféře vzdělávání	2
1.3 Spolupráce s ostatními subjekty terciární sféry a zapojení do celostátních a regionálních aktivit	3
1.4 Naplňování cílů z hlediska poslání univerzity	3
2 Internacionalizace	4
2.1 V oblasti vzdělávací činnosti	4
2.1.1 Zapojení do mezinárodních programů	4
2.1.2 Zvyšování mobility studentů a učitelů	4
2.1.3 Spolupráce se zahraničními univerzitami v oblasti výuky	5
2.1.4 Nabídka studijních programů akreditovaných v cizích jazycích	5
2.2 V oblasti výzkumu a vývoje	5
2.2.1 Mezinárodní spolupráce v oblasti výzkumu a vývoje	5
2.2.3 Mobilita pracovníků ve výzkumu a vývoji	5
2.3 V oblasti rozvoje lidských zdrojů a řízení	6
2.3.1 Jazykové kompetence a předpoklady rozvoje mobility	6
2.3.3 Mezinárodní spolupráce v oblasti řízení a rozvoje univerzity	6
3 Kvalita a excelence akademických činností	6
3.1 V oblasti vzdělávací činnosti	7
3.1.2 Restrukturalizace a vývoj studijních programů	7
3.1.3 Rozvoj nových forem studia	7
3.1.3 Vnitřní systémy zabezpečení kvality	8
3.1.8 Vnější hodnocení	8
3.1.9 Řešení problému studijní neúspěšnosti	8
3.1.10 Spolupráce se subjekty sekundárního vzdělávání a poradenství	8
3.1.11 Spolupráce MZLU s regionálními institucemi, potencionálními zaměstnavateli a odběrateli výsledků vědy a výzkumu	8
3.1.8 Dostupnost informačních zdrojů	9
3.1.9 Informační systémy vnitřní a vnější	9
3.1.12 Zapojení do projektu evropských vysokorychlostních sítí	10
3.1.13 Rozvoj informační infrastruktury	10
3.2 V oblasti výzkumu a vývoje	10
3.2.1 Rozvoj výzkumu	10
3.2.4 Zapojení do konkurenčního prostředí ve výzkumu a vývoji	12
3.2.5 Zapojení do rozvíjející se infrastruktury výzkumu a vývoje na národní i mezinárodní úrovni	12
3.3 V oblasti rozvoje lidských zdrojů	12
3.3.1 Počty a struktura studentů	12
3.3.2 Kvalifikační a věková struktura akademických pracovníků a její vývoj, propojení teorie a praxe ve spolupráci s odběratelskou sférou a zaměstnavateli	12
3.4 V oblasti celoživotního vzdělávání	13
3.4.1 Tvorba a inovace studijních programů celoživotního vzdělávání	14
3.4.2 Programy vzdělávací	14
3.4.3 Programy rekvalifikační	14
3.5 V oblasti řízení	15
3.5.2 Organizace a řízení univerzity	15
3.6 V oblasti integrace	15
3.6.1 Integrace akademických činností, mezioborové projekty a studijní programy	15
3.7 V oblasti financování	15
3.7.1 Pravidla konstrukce rozpočtu	15
3.7.3 Rozvoj a obnova MTZ	16
3.8 V oblasti účelové činnosti vysokoškolských statků	17
3.8.1 Poslání vysokoškolských statků, majetek svěřený do jejich péče a jeho transformace	17
3.8.2 Priority rozvoje účelové a hospodářské činnosti školních statků	18

4 Kvalita a kultura akademického života	18
4.1 Ubytovací služby	18
4.2 Stravovací služby	19
4.3 Sociální záležitosti	19
4.4 Zdravotně handicapovaní studenti	19
4.5 Sportovní vyžití	19
4.6 Péče o zaměstnance	19
4.7 Partnerství učitel – student	19
4.8 Mimořádně nadaní studenti	19
4.9 Pedagogické a psychologické poradny	19
4.10 Odborné poradenství	19
4.11 Spolupráce s absolventy	20
II. Program rozvoje a obnovy materiálně technické základny MZLU v Brně (příloha DZ MZLU v Brně 2006–2010)	21
1 Stavební investice	21
1.1 Fakulty, rektorátní a celoškolská pracoviště	21
1.2 Správa kolejí a menz	22
1.3 Školní lesní podnik Masarykův les Křtiny	22
1.4 Školní zemědělský podnik Žabičce	23
2 Strojní investice	25
III. Aktualizace Dlouhodobého záměru MZLU v Brně na rok 2006 (příloha DZ MZLU v Brně 2006–2010)	26
1 V rámci budování evropského prostoru	26
2 V oblasti kvality a excelence akademických činností	26
3 V oblasti kvality a kultury akademického života	27
4 V oblasti účelové činnosti	27
5 V oblasti investičního rozvoje	27
5.1 Fakulty, celoškolská a rektorátní pracoviště	27
5.1.1 Stavební investice	27
5.2 Správa kolejí a menz	28
5.3 Školní lesní podnik Masarykův les Křtiny	28
5.3.1 Stavební investice	28
5.3.2 Strojní investice	29
5.4 Školní zemědělský podnik Žabičce	29
5.4.1 Stavební investice	29
5.4.2 Strojní investice	29
IV. Rozvojové projekty MZLU v Brně na rok 2006 (příloha DZ MZLU v Brně 2006–2010)	31
Přílohy:	
č. 1 Organizační schéma MZLU v Brně	33
č. 2 Organizační schéma AF MZLU v Brně	34
č. 3 Organizační schéma LDF MZLU v Brně	35
č. 4 Organizační schéma PEF MZLU v Brně	36
č. 5 Organizační schéma ZF MZLU v Brně	37
č. 6 Dlouhodobý záměr rozvoje infrastruktury MZLU v letech 2006 – 2010	38