

Dlouhodobý záměr

**vzdělávací, vědecké, výzkumné, vývojové, umělecké
a další tvůrčí činnosti**

**Mendelovy zemědělské a lesnické univerzity v Brně
pro období 1999 – 2005 a jeho aktualizace pro rok 2000**

Schváleno Vědeckou radou MZLU v Brně dne 9.11.1999
Schváleno Akademickým senátem MZLU v Brně dne 6.12.1999
Projednáno Správní radou MZLU v Brně dne 14.12.1999
Upraveno a doplněno na základě jednání na MŠMT ČR dne 10.1.2000

**Brno, leden 2000
Č.j. 3355/1999**

I. Dlouhodobý záměr

Úvod

Dlouhodobý záměr vzdělávací, vědecké, výzkumné a další činnosti Mendelovy zemědělské a lesnické univerzity v Brně (dále jen „Dlouhodobý záměr MZLU“) vychází z Dlouhodobého záměru ministerstva zveřejněného v červnu 1999, jakož i z dalších koncepčních dokumentů o vývoji vědy a vysokého školství, zejména z „Hlavních cílů vzdělávací politiky vlády“, schválených 22.4.1998, z „Principů vědní politiky ČR na přechodu do 21. století“, přijatých vládou 10.6.1998, z projektů koncipovaných Výborem pro vědu a vysoké školství Rady Evropy, ze Sorbonské deklarace o harmonizaci výstavby evropského systému vysokého školství, z Lisabonské úmluvy o uznání kvalifikací ve vysokém školství v Evropě, z výsledků Světové konference o vysokém školství konané v roce 1998 v Paříži a z Boloňské deklarace o evropském prostoru vysokoškolského vzdělávání, přijaté v Boloni v roce 1999. Zohledňuje dále materiály predikující vývoj zemědělství, lesnictví, zpracovatelského průmyslu a životního prostředí, dokumenty o cílech a postupech politiky vlády v těchto sektorech a principy Společné agrární politiky Evropské unie.

Dlouhodobý záměr navazuje na dříve zpracované a orgány akademické samosprávy přijaté projekty transformace a rozvoje univerzity, především na tzv. druhou novelizaci „Koncepce rozvoje MZLU v Brně“ z roku 1996. Bere v úvahu výsledky dosažené při uskutečňování dřívějších záměrů, současně i budoucí příležitosti rozvoje i jeho možná omezení.

Předkládaný dokument je prvním zněním dlouhodobého záměru školy zpracovaného ve smyslu ustanovení zákona č.111/1998 Sb., o vysokých školách. Předpokládá se, že na základě výsledků projednání v příslušných orgánech univerzity a po projednání s Ministerstvem školství, mládeže a tělovýchovy ČR (MŠMT ČR) bude do konce května 2000 připravena jeho aktualizace.

1 Základní cíle a postavení školy v terciární sféře vzdělávání

V nastávajícím desetiletí bude celkový rozvoj univerzity orientován na dosahování vysoké, dimenzím evropského systému vysokého školství odpovídající úrovně vzdělávání a výzkumu, na rozšíření působnosti školy v oblasti odborného poradenství, jakož i jejího podílu na celkovém společenském rozvoji.

V souladu s nároky na soustavu terciárního vzdělání bude univerzita rozvíjet mnohotvárnost svého vzdělávacího programu, jeho internacionální rozměr a orientaci na měnící se potřeby praxe. Bude posilovat humanizaci své vzdělávací činnosti a svůj podíl na formování hodnotové orientace absolventů vycházející z ideálů demokratické společnosti.

V rozvoji mnohotvárnosti vzdělávacího programu se univerzita zaměří na plnou realizaci studijních programů bakalářského, magisterského a doktorského typu, vyhraněním

vzdělávacích cílů a metod vzdělávání na jednotlivých typech a ve vztahu k diferencovanému intelektuálnímu potenciálu uchazečů o studium.

Ve vzdělávací činnosti univerzity budou rozšířeny složky formující absolventy k vyšší mobilitě a adaptabilitě, a to jak v národním, tak především v internacionálním prostředí. To vyžaduje vybavit absolventy nejen vědecky fundovanými a praxí verifikovanými odbornými znalostmi, ale i schopnostmi rozpoznávat a analyzovat příležitosti i hrozby prostředí, rychle a správně reagovat, přijímat odpovědnost, pracovat iniciativně a tvůrčím způsobem, samostatně i v týmech. Přitom racionálně a moderními metodami a prostředky pracovat s informacemi, kultivovaně komunikovat, vést lidi, ochotně se dále vzdělávat a učit.

V soustavě vysokých škol ČR bude MZLU nadále naplňovat poslání vysoké školy univerzitního charakteru odborně zaměřené na:

Studijní programy připravující vysokoškolsky vzdělané odborníky pro zemědělskou a lesnickou prvovýrobu, pro zpracování zemědělských a lesních produktů a obchod s nimi, pro rozvíjení mimoprodukčních funkcí zemědělství a lesnictví, utváření zemědělsky a lesnický využívané krajiny a pro tvorbu přírodní složky životního prostředí sídlišť. Jednotlivým odborným základem tohoto hlavního zaměření vzdělávacího programu je trvale udržitelné využívání přírodních zdrojů zemědělství a lesnictví. V perspektivě 2000-2005 bude na těchto studijních programech studovat cca dvě třetiny studentů univerzity.

Studijní programy připravující vysokoškolsky vzdělané odborníky pro řízení a ekonomiku podniků, obchodní činnost, financování a ekonomickou informatiku, mající uplatnění zejména v podnikové sféře národního hospodářství, přičemž zaměření studia a možnosti jeho propojení s ostatními fakultami univerzity vytváří zvláště příznivé předpoklady pro uplatnění absolventů v sektorech zemědělsko-potravinářském a lesnicko-dřevařském a při rozvíjení hospodářských aktivit ve vesnickém sídelním prostoru.

Univerzita bude podporovat propojování těchto dvou skupin programů a propojování univerzitních studijních programů se studijními programy vyšších odborných škol stejného nebo příbuzného odborného zaměření; spatřuje v tom nejen významný zdroj zdokonalování profilu absolventů i výzkumné činnosti, ale i cestu k rozvoji bakalářských profesních studijních programů a k rozvoji spolupráce s vyššími odbornými školami.

Komplikovaná transformace, kterou prochází české zemědělství, vyvolává řadu otázek o směřování a rozsahu vzdělávacího programu školy. K jeho podstatnému přetvoření po roce 1989 vedla reflexe požadavků vyplývajících z ekonomické reformy v agrárním sektoru. Byl snížen počet studujících na tradičních zemědělských oborech a byly zavedeny nové obory, především technologie potravin, dřevařské inženýrství, agroekologie a krajinné inženýrství. Zároveň bylo rozšířeno vzdělávání na ekonomických oborech a diverzifikováno zavedením oborů finance a ekonomika zemědělství a potravinářství. V příštích letech hodlá univerzita takto koncipovaný vzdělávací program dále zdokonalovat, a to zejména cestou oborové a kvalifikační restrukturalizace vědecko-pedagogického sboru.

I při složitém vývoji zemědělství v blízkých letech bude univerzita orientovat vzdělávací program a rozhodující část vědecko-výzkumné kapacity na vizi budoucího zemědělství a potravinářství a obdobně i budoucího lesnictví a dřevozpracujícího průmyslu. Budoucnost těchto sektorů a jejich místo v ekonomice Evropy i České republiky budou formovat

především dva fenomény. Prvním je globalizace ekonomiky i celkového života lidstva a její rozpory. Základní dimenze vývoje zemědělství a lesnictví budou zřejmě určovány narůstajícím rozporem mezi požadavky ekonomického růstu a změnami přírodních složek životního prostředí. Jeho řešení přinese zcela nový rozměr nároků na zdravotně nezávadné potraviny, na kontrolu a řízení jejich kvality v potravinových řetězcích, jakož i nové nároky na roli zemědělství a lesnictví při utváření životního prostředí, záchraně a reprodukci ohrožovaných ekosystémů. Druhým je evropská integrace a v jejím rámci se mění hospodářská i zemědělská politika Evropské unie. Model evropského multifunkčního zemědělství, koncipovaný v reformě „Společné zemědělské politiky EU“, je cílovou představou zemědělství a lesnictví poskytující podněty pro dlouhodobé záměry rozvoje zemědělského i lesnického vysokého školství.

2 Využití intelektuálního potenciálu mladé generace

2.1 Počty a struktura studentů

Nadcházející období bude na MZLU obdobně jako na ostatních univerzitách v ČR a nepochybně i v zahraničí charakterizováno růstem počtu studentů a změnou jejich struktury. Bude to v souladu s rostoucí poptávkou po terciárním vzdělávání, které je považováno za jistější předpoklad k získání výnosnějšího zaměstnání, s požadavky trhu práce, s demografickým vývojem v ČR a s politikou a koncepcí rozvoje terciárního vzdělávání v ČR.

S ohledem na pravděpodobný vývoj poptávky po studiu a s ohledem na personální, technické a kapacitní možnosti školy, by při předpokládaném 2% ročním nárůstu počtu studentů mělo v akademickém roce 2004/2005 na MZLU studovat cca 5 800 – 5 900 studentů.

Vnitřní ekonomické, prostorové a ubytovací podmínky univerzity, stejně jako vnější podnikatelské prostředí, budou vyžadovat změnu ve struktuře studentů ve prospěch zvýšení počtu studujících v bakalářských studijních programech.

Předpokládaný vývoj počtu a struktury studentů MZLU do akademického roku 2004/2005

Typ studijního programu	Počet studentů v akademickém roce		
	1998/1999	2004/2005	
	Počet studentů	Počet studentů	Index
Bakalářské	76	520 – 1 180	690,0
Magisterské	4 633	4 200 – 4 930	105,6
Doktorské	418	430 – 440	104,1
Celkem	5 127	5 800 – 5 900	114,1

Kromě změny ve struktuře počtu studentů z hlediska typu studijního programu se předpokládá výraznější zvýšení podílu studentů studujících v kombinované formě studia.

Oproti akademickému roku 1998/1999, kdy studovalo v kombinované formě studia 689 studentů, tj. 13,4 % studujících v bakalářských, magisterských a doktorských studijních programech, by měl podíl studentů v kombinovaných a distančních formách činit 20 – 25 %, tj. přibližně 1 160 – 1 480 studentů. Podíl studentů v doktorských studijních programech v roce 2004/2005 dosáhne 9 % z počtu studentů v magisterských studijních programech. S růstem jejich počtu roste i roční počet absolventů doktorských studijních programů. V akademickém roce 1998/1999 absolvovalo na MZLU doktorské studijní programy 54 studentů a v akademickém roce 1999/2000 dokončí studium 65 doktorandů.

Pro jednotlivé fakulty bude nárůst počtu studentů bakalářských, magisterských a doktorských studijních programů s ohledem na zajištění proporcionálního rozvoje všech fakult a s ohledem na situaci na trhu práce koncipován vedením univerzity.

2.2 Otevřený přístup ke studiu

Všechny fakulty univerzity uplatňují zásady otevřeného přístupu ke studiu. Každý uchazeč by měl mít možnost, po splnění podmínek přijímacího řízení, studovat v některém studijním programu nebo jeho části, včetně studia vybraných předmětů. V současné době to není možné s ohledem na regulační opatření MŠMT ČR, týkající se nárůstu počtu přijímaných studentů. V akademickém roce 1999/2000 splnilo podmínky přijímacího řízení pro magisterské studium 51 % všech uchazečů o studium, avšak přijato z nich mohlo být pouze 44,5 %. Dalším redukujícím faktorem jsou omezené kapacitní a ubytovací možnosti školy, pokud nebude realizována výstavba objektu specializovaných výukových prostor.

Studentům bude dána možnost přechodu mezi fakultami MZLU, mezi ostatními univerzitami v ČR a MZLU a mezi zahraničními univerzitami a MZLU. Obecné zásady, vymezující pravidla pro přestupy studentů z jiných škol včetně využívání individuálních studijních plánů, stanoví Studijní a zkušební řád MZLU. Přesto bude nadcházející období vyžadovat zavedení Evropského kreditního systému (ECTS) a vypracování podrobnějších jednotných celouniverzitních pravidel otevřeného přístupu ke studiu na fakultách MZLU. Zvláštní pozornost bude věnována problému přijímání absolventů vyšších odborných škol a možnostem zohlednění uvažovaných státních maturitních zkoušek při přijímacím řízení na MZLU.

3 Vysokoškolské vzdělávání a trh práce

Restrukturalizace podnikatelské sféry a celého národního hospodářství vyvolává výrazné změny v poptávce po absolventech MZLU na trhu práce. V uplynulých letech reagovaly fakulty na tyto změny diverzifikací studijních programů. Novými studijními programy, které jsou reakcí na změny na trhu práce, jsou agroekologie, technologie potravin, krajinné inženýrství, dřevařské inženýrství, provoz techniky a automobilová doprava, ochrana a využití půdního fondu, odpadové hospodářství, zpracování zahradnických produktů, ekonomická informatika, finance, ekonomika zemědělství a potravinářství.

Poptávka po studiu na MZLU je v posledních letech konstantní, koeficient zájmu, tj. počet uchazečů na jednoho přijatého studenta, o studium v biologických a technických studijních programech se pohybuje v rozmezí 3,5 – 4,5 a o studium v ekonomických programech činí 14

– 16. Změny v poptávce po studiu se opožďují za změnami v poptávce po absolventech. Za této situace je nezbytné monitorování trhu práce a uplatnění absolventů a zřízení profesní poradenské služby.

V roce 1998 byly navázány kontakty se všemi úřady práce v ČR a s Ministerstvem práce a sociálních věcí ČR (MPSV). Úřady práce v daném roce neměly v evidenci žádného absolventa MZLU v Brně. V témže roce byl v rámci Fondu rozvoje vysokých škol na Provozně ekonomické fakultě řešen projekt výzkumu uplatnění absolventů. Na základě jeho vyhodnocení byl v roce 1999 zahájen pilotní projekt průzkumu uplatnění absolventů na všech fakultách univerzity. Po jeho vyhodnocení bude zaveden od roku 2000 systém pravidelného zjišťování uplatnění absolventů MZLU v praxi.

Cílem pravidelného systematického průzkumu uplatnění absolventů je zjišťovat míru nezaměstnanosti absolventů, rychlost a obtížnost získání zaměstnání, průběh pracovní kariéry, místo a oblast uplatnění a míru využití kvalifikace. Součástí průzkumu je rovněž zjištění názorů absolventů na úroveň a náročnost studia a na obsah získaného vzdělání včetně námětů absolventů na rozvoj a zkvalitňování vzdělávacího procesu.

Kromě výsledků vlastního průzkumu bude MZLU i nadále využívat statistické informace o situaci na trhu práce, pravidelně zveřejňované MPSV, samostatným oddělením analýz a strategie MŠMT a Ústavu pro informace ve vzdělávání.

V souladu s příslušným ustanovením zákona č. 111/1998 Sb. a s dlouhodobým záměrem ministerstva koncipuje a vytvoří MZLU profesní poradnu. Při jejím zřizování budou využity zkušenosti stávající pedagogické a psychologické poradny.

4 Studijní programy a vzdělávání

Fakulty MZLU věnovaly v posledním období zvýšenou pozornost restrukturalizaci a diverzifikaci studijních programů tak, aby se přizpůsobily požadavkům trhu práce. Byly vypracovány a registrovány nové bakalářské, magisterské i doktorské studijní programy.

Stávající nabídka univerzity zahrnuje celkem 36 studijních programů, z toho je 8 bakalářských, 13 magisterských a 15 doktorských.

Nabídka bakalářských studijních programů je široká a zahrnuje následující profesně orientované studijní obory:

- všeobecné zemědělství
- pozemkové úpravy, ochrana a využití půdního fondu
- výroba a distribuce potravin
- provoz techniky
- hospodářsko-správní činnost a podnikání v dřevozpracujícím průmyslu
- hospodářsko-správní činnost a podnikání v lesním hospodářství
- finance
- manažersko-ekonomický obor

- ekonomická informatika
- ekonomika zemědělství a potravinářství
- management obchodní činnosti
- sociálně-ekonomický obor
- zahradnictví

Přesto, že zaměření a počet registrovaných studijních programů a oborů předvídá možnou poptávku a diverzifikaci studia v nejbližších pěti letech, je třeba reagovat na možné příležitosti a připravit nejméně 2 bakalářské studijní programy nové. První příležitost nabízí nadcházející reforma veřejné správy, druhou příležitost nabízí příprava na vstup ČR do EU.

Nabídka magisterských a doktorských studijních programů odpovídá co do počtu a struktury současným i nadcházejícím společenským potřebám a možnostem univerzity. Jejich počet není nutno v příštích pěti letech zvyšovat.

V nadcházejících pěti letech by měla být činnost vedení univerzity a vedení fakult v oblasti studijních programů zaměřena zejména na:

- a) Obsahovou inovaci všech studijních programů z hlediska účelnosti oborových specializací a z hlediska aktualizace a uplatnění výsledků výzkumu ve výuce, využívání předních odborníků jako přednášejících a inovaci obsahu výukových předmětů ve vztahu ke vstupu ČR do EU.
- b) Koncepční přípravu a zavedení modulární struktury studijních programů umožňující bezproblémové uplatňování třístupňové struktury studia a vytvářející podmínky pro změnu vzdělávací cesty studentů na MZLU, v ČR a v zahraničí.
- c) Analýzu a přehodnocení výukových předmětů a jejich celoškolsky jednotnou klasifikaci jak z hlediska skladby předmětů, tak z hlediska rozsahu, náročnosti studia a počtu předmětů tak, aby studijní programy umožnily vzájemnou prostupnost a aby byly vytvořeny podmínky pro zavedení funkčního ECTS.
- d) Vytvoření didaktických podmínek pro rozšíření kombinované a zavedení distanční formy studia, především na základě obsahové přestavby konzultací a přednášek, vytvoření speciálních studijních textů a využití moderní informační technologie ve výuce a zkoušení studentů.
- e) Inovaci a modernizaci metod výuky směřujících ke zvýšení podílu samostatné práce studentů, k rozvoji jejich komunikačních dovedností, schopnosti samostatného rozhodování, k rozvoji jejich jazykových znalostí, k výchově pro týmovou práci a k orientaci studentů na celoživotní učení a vzdělávání.
- f) Postupné zavádění výuky vybraných předmětů v cizích jazycích.
- g) Analýzu příčin studijní neúspěšnosti, zejména u prvních ročníků a studijních programů, u nichž 20 – 40 % studentů neabsolvuje úspěšně první ročník, a vypracování nápravných opatření.
- h) Postupné zavádění Evropského kreditního systému (ECTS) na všech fakultách a studijních programech, při využití zkušeností ze zavedení kreditního systému na PEF.
- i) Vyšší zapojení studentů v doktorských studijních programech do výuky.
- j) Zvýšení počtu publikací studentů v doktorských studijních programech.

5 Celoživotní vzdělávání

Diverzifikaci studijní nabídky a koncepci otevřeného přístupu na vysokou školu musejí fakulty realizovat také v celoživotním vzdělávání, kde má univerzita plnit nové poslání. Nabídka celoživotního vzdělávání je také ukazatelem, jak rychle dokáže fakulta reagovat na aktuální potřeby praxe.

Předpokládaný nárůst počtu frekventantů v kurzech celoživotního vzdělávání uvažuje s přípravou a zavedením těchto kurzů na všech fakultách. Počet frekventantů v celoživotním vzdělávání by se měl do roku 2005 oproti současnosti zvýšit nejméně o 100 – 150 % a dosáhnout počtu 300 – 400 ročně.

Dosud nevyužité příležitosti jsou v oblasti organizování rekvalifikačních kurzů ve spolupráci s úřady práce, kurzů v rámci profesního poradenství a kurzů organizovaných v rámci univerzity třetího věku.

6 Informační a komunikační technologie

6.1 Informační infrastruktura a její rozvoj

Páteř univerzitní počítačové sítě v Brně je provedena optickým kabelem. Počítačová síť je přivedena do všech budov univerzity, a jsou připojena téměř všechna pracoviště.

V roce 1999 byly do počítačové sítě MZLU implementovány nové technologie pro vysokorychlostní přenosy dat. Univerzita je připojena do Brněnské akademické počítačové sítě (BAPS). Do sítě je připojeno více než 700 počítačů. Síť Zahradnická fakulty v Lednici je tvořena strukturovanou kabeláží. V této síti je asi 60 počítačů.

Počítačová síť bude i nadále průběžně modernizována, aby bylo možno vyhovět rostoucím požadavkům na ni kladeným. Budou zřízena počítačová pracoviště na studentských kolejích a budou připojena i dislokovaná pracoviště. MZLU přijme opatření, která zvýší bezpečnost toku dat v univerzitní síti a zabezpečí ji proti narušení z vnějšku.

6.2 Zapojení do projektu evropských sítí

Univerzitní počítačová síť je zapojena do české vysokorychlostní akademické sítě TEN34 CZ, která je připojena na celoevropskou síť TEN34 a má také transatlantickou konektivitu.

6.3 Dostupnost informačních zdrojů

Ústav vědecko-pedagogických informací a služeb pomocí počítačové sítě zpřístupňuje tyto dokumenty:

- knižní fondy univerzity, včetně možnosti vyhledání podle autora, názvu nebo klíčového slova (349 385 knižních jednotek),
- časopisecké fondy univerzity (426 časopiseckých titulů),
- diplomové práce absolventů od r. 1996,

- Acta Universitatis Agriculturae et Silviculturae Mendeliana Brunensis (abstrakta článků v jednotlivých číslech),
- přehled disertačních prací a výzkumných zpráv (databáze se retrospektivně pořizuje),
- přehled studijní literatury podle fakult, studijních programů a ročníků,
- skripta na skladě, včetně cen a počtu kusů na skladě, aktualizováno denně po prodeji (370 titulů),
- přehled videotéky výukových programů s anotacemi a s možností výběru dle libovolného pojmu uvedeného v anotaci (2 328 dokumentů),
- přehled filmotéky výukových filmů s anotacemi a s možností výběru dle libovolného pojmu uvedeného v anotaci (832 titulů filmu),
- rešerše zhotovené v dokumentačním oddělení s možností výběru dle klíčového slova v obsahu (v roce 1999 bylo zpracováno 400 rešerší).

Ústav vědecko-pedagogických informací a služeb bude průběžně aktualizovat zveřejňované dokumenty. Aktuální přístup k informacím na www stránkách se rozšíří o anotace habilitačních prací a anotace řešených výzkumných projektů. Zveřejňovány budou také výroční zprávy MZLU i jejích fakult. V rámci rozvoje vysokorychlostních sítí bude MZLU podporovat rozvoj Brněnské akademické počítačové sítě (BAPS). MZLU bude rozvíjet projekty na úseku technické a informační infrastruktury, především s tematikou informačních technologií a elektronické komunikace. Prioritou v nejbližším období je dokončení Studijního a informačního centra.

6.4 Informační systém pro řízení univerzity

V současné době jsou v rutinním provozu moduly EkonFIS firmy PragoData, a.s. „Mzdy a personalistika“, „Hlavní kniha“, „Finanční účetnictví“, „Pokladna“, „Majetek“ a „Rozpočet“. Nadstavbu tomuto systému tvoří manažerský informační systém MIS, jehož testování probíhá v současné době.

Připravuje se implementace síťového modulu „Student“ a budou zavedeny moduly pro elektronický oběh dokladů, administrativních informací, a pro výzkumnou činnost.

Záměrem univerzity je vybudování komplexního (integrovaného) univerzitního informačního systému (UIS), do kterého budou integrovány dílčí složky IS, které se osvědčily.

6.5 Využívání informačních a komunikačních technologií (ICT) ve vzdělávacím procesu

Stále intenzivněji budou využívány výukové metody založené na použití ICT. Dále poroste počet počítačových učeben využívaných při praktických cvičeních, při přednáškách se budou využívat moderní pomůcky, jako datové projektory a pod. V současné době probíhá implementace multimediálního programového produktu pro podporu výuky jazyků. Studenti mají k dispozici 13 počítačových učeben se 160 počítači a studijně informační centrum s více než 60 počítači. Tři nové počítačové učebny jsou ve výstavbě. Po jejich dokončení se počet počítačů rozšíří o 50 kusů. Další počítače jsou k dispozici studentům na jednotlivých odborných ústavech a v laboratořích, kde jim slouží ke zpracování diplomových a doktorských prací. Na jeden počítač, přístupný studentům, připadá asi 10 studentů.

Informační gramotnost absolventů rok od roku roste a univerzita bude tento trend v co největší míře podporovat.

Univerzita i nadále bude organizovat získávání multilicencí a bude dbát o legalizaci softwaru. Bude prohlubováno vzdělávání mladých pedagogů směřující k implementaci ICT do edukačního procesu.

Publikace přednášek, manuálů pro praktická cvičení, projektů a ostatních výukových a vědecko-výzkumných publikací v elektronické podobě zatím naráží na neujasněnou legislativu.

7 Výzkum a vývoj na MZLU v Brně

7.1 Rozvoj výzkumu

Výzkum a vývoj je podstatnou součástí činnosti univerzity. Její výzkumný program se vyznačuje značnou tématickou šíří, což odpovídá různorodosti odborného zaměření pracovišť na fakultách a povinnosti uskutečňovat výzkum a vývoj ve všech oborech, ve kterých univerzita zabezpečuje vysokoškolské vzdělávání. Tato skutečnost současně dává významnou možnost komplexního přístupu k řešení výzkumných projektů. Univerzita se bude věnovat badatelskému výzkumu ve spolupráci s ústavy AV ČR a aplikovanému a cílenému výzkumu ve spolupráci s rezortními výzkumnými ústavami.

Pro další rozvoj výzkumu se vyžaduje dosažení vyššího podílu finančních prostředků na rozpočtových zdrojích, účelné rozdělení disponibilních kapacit na fakultách a jejich soustředění na projekty výzkumných záměrů fakult, na pokračování projektů zahájených v programu „Posílení výzkumu na vysokých školách“ i programu „Národních výzkumných center“. Cílem je do roku 2004 dosáhnout nejméně třetinového podílu prostředků na výzkum a vývoj získaných v grantových soutěžích, na vědecko-výzkumné záměry a na tvůrčí činnost z celkového objemu prostředků přidělovaných ze státního rozpočtu.

Úroveň výzkumu, jeho rozvoj a dosažené výsledky výzkumných záměrů budou každoročně hodnoceny na vědecké radě MZLU.

Bude se pokračovat ve vydávání univerzitního sborníku vědeckých prací „Acta Universitatis Agriculturae et Silviculturae Mendelianae Brunensis“, od roku 2000 s pěti a od roku 2002 se šesti čísly ročně. Od roku 2001 budou přijímány rukopisy původních vědeckých prací pouze v angličtině.

7.2 Zapojení do konkurenčního prostředí a spolupráce ve výzkumu

MZLU v Brně bude podporovat rozvoj konkurenčního prostředí především prostřednictvím rozdělování finančních prostředků podle prezentovaných výsledků, hodnocených objektivními, transparentními a nezávislými postupy.

Rektor univerzity a předseda Akademie věd ČR (AV ČR) uzavřeli „Smlouvu o vzájemné spolupráci při uskutečňování doktorských studijních programů“, jejímž účelem je spojit odborné kapacity smluvních stran při uskutečňování doktorských studijních programů podle § 81 zákona č. 111/1998 Sb., o vysokých školách a zajistit tak vysokou odbornou úroveň doktorských studií. K tomu smlouva stanoví společný postup a zásady při akreditaci doktorských studijních programů a řeší otázky péče o studenty a jejich vedení.

Dílčí smlouvy o spolupráci jsou uzavřeny s řadou resortních i nevládních výzkumných ústavů. Výchova jejich doktorandů má na MZLU dlouholetou tradici, kterou budeme dále rozvíjet.

Významnou aktivitu představuje společné výzkumné pracoviště MZLU a Ústavu živočišné fyziologie a genetiky AV ČR v Liběchově „Laboratoř molekulární embryologie“.

MZLU společně s pracovišti AV ČR, s dalšími univerzitami a rezortními i soukromými výzkumnými ústavy usiluje o zapojení do programu „Národní výzkumná centra“.

Pracovníci MZLU řeší v současné době 8 projektů v rámci programů mezinárodní spolupráce ve výzkumu a vývoji. Úsilí o získání většího počtu společných projektů se zahraničními partnery v dalším období považujeme za nezbytné.

MZLU rovněž usiluje o zapojení do V. Rámcového programu výzkumu a technologického vývoje EU. Na období 1999 – 2002 je podáno 9 projektů.

7.3 Výzkumné záměry MZLU

Agronomická fakulta má výzkumný záměr „*Regulace biologických a technologických procesů pro konkurenceschopné zemědělství*“. Biologické procesy využitelné v zemědělství jsou zkoumány na různých úrovních, od molekulární, přes buněčnou až k živočišným a rostlinným populacím, včetně některých vzájemných interakcí. Předmětem zájmu jsou molekulární mechanismy a exprese genů regulujících růst a diferenciaci rostlinných a živočišných materiálů, vliv fytochemikálií na vlastnosti zemědělských produktů, výběr souboru jednoduchých, ekonomicky dostupných a citlivých indikátorů kvality a zdraví půd, metody hodnocení a projektování systémů trvale udržitelné rostlinné produkce, využití molekulárních markerů ve šlechtění, regulace optimálního využití genofondu hospodářských zvířat a vztahy mezi vlastnostmi živočišných surovin a kvalitou potravin.

Na Lesnické a dřevařské fakultě jsou dva výzkumné záměry. První z nich, „*Trvale udržitelné obhospodařování lesů a krajiny – od koncepce k realizaci*“ je v souladu s vědeckou a pedagogickou profilací oboru lesní inženýrství. Zdůrazňuje se využívání lesa tak, že zachová svou biologickou diverzitu, produktivitu, regenerační kapacitu a vitalitu. Výzkum je zaměřen zejména na funkci ekosystému v krajině, ochranu půdy, technologie šetrné k prostředí, koloběh uhlíku a dusíku a produktivitu lesních ekosystémů. Druhým výzkumným záměrem fakulty je „*Dřevo z antropicky ovlivněných lesů – vlastnosti, využití a vliv na obývané prostředí*“. Záměr je v souladu s vědeckou a pedagogickou profilací dřevařského oboru. Jde o kvantifikaci změn dřevní suroviny a analýzu vlivu změněných antropických podmínek prostředí na fyzikální a mechanické vlastnosti dřeva a materiálů na bázi dřeva ve vztahu k technologiím jejich zpracování a zužitkování pro cílové uživatele. Bude provedena analýza přirozené trvanlivosti dřeva, ověřovány nové nástrojové materiály pro zpracování dřeva, provedeno ekonomické vyhodnocení včetně certifikace dřeva, jsou zkoumány možnosti uplatnění dřeva a materiálů na bázi dřeva při utváření obývaného prostředí.

Na Provozně ekonomické fakultě je řešen výzkumný záměr „*Formování struktury zemědělství a potravinářského průmyslu a trendy chování podnikatelských subjektů*“, který je orientován do šesti základních směrů. Analyzuje výchozí pozice a adaptace podnikatelských subjektů vybraných oborů potravinářského průmyslu a trendy vývoje konkurenčního prostředí i předpoklady a možnosti konkurenceschopného českého zemědělství. Dále je zaměřen na environmentální souvislosti formování struktury zemědělství a potravinářského průmyslu a jejich vliv na chování podnikatelských subjektů, stejně jako na sociálně-demografickou

analýzu venkova v souvislostech s ekonomickou transformací a se strukturálními změnami českého zemědělství. V neposlední řadě se zabývá také otázkou tvorby podnikových informačních systémů.

Na Zahradnické fakultě jsou formulovány dva výzkumné záměry. Projekt „*Studium biodiverzity rostlin ve vztahu ke kvalitě, rezistenci a optimalizaci posklizňových úprav a postupů*“ je zaměřen na rozšíření biodiverzity zahradních rostlin metodami molekulární genetiky, šlechtění a testování kvalitativních znaků, na vytvoření modelu kvality na úrovni EU v oblasti certifikovaných osiv, sadby i konzumních produktů ovoce, zeleniny a révových vín a dále na zavedení efektivních metod testování nutriční hodnoty zahradních produktů. Studují se možnosti optimalizace úpravy vína, ovoce a zeleniny. Druhý výzkumný záměr „*Obnova památek krajinářské architektury a zahradního umění*“ je orientován na teoretická východiska péče o památky, na dokumentaci a komplexní hodnocení vývoje, na metodiku údržby a obnovy vegetačních prvků i na výzkum vybraných vlastností rostlin.

7.4 Projekty Posílení výzkumu na vysokých školách

V příštích letech se bude pokračovat v rozvoji projektů zahájených v rámci programu „Posílení výzkumu na vysokých školách“, jejichž cílem je funkce nových výzkumných pracovišť s konkrétním výzkumným zaměřením. Jde o projekty „Molekulární embryologie – jeden z klíčů ke zdravému potomstvu“, „Hormonální regulace růstu a vývoje rostlin“, „Identifikace stresu a jeho odraz v lesním hospodářství“ a „Allelopatie přírodních látek“.

8 Akademičtí pracovníci MZLU

8.1 Kvalifikační struktura akademických pracovníků

Kategorie pracovníků	1999		
	Fyzické osoby	Přepočtení pracovníci	Podíl z úvazků učitelů v %
Profesoři	38	35,7	10,3
Docenti	96	88,9	25,7
Odborní asistenti	251	221,0	64,0
Učitelé celkem	385	345,6	100,0
V + V ^{*)}	145	113,3	
Celkem	530	458,8	

^{*)} Akademičtí pracovníci vědy a výzkumu

8.2 Věková struktura akademických pracovníků v %

Věk	Profesoři	Docenti	Odborní asistenti	Učitelé celkem	V + V	Celkem
do 30 let	-	-	18,9	12,1	28,5	16,1
31 – 40	-	1,1	24,4	15,9	12,5	15,1
41 – 50	11,2	37,4	28,9	29,3	20,4	27,1
51 – 60	49,1	39,9	25,9	31,8	28,8	31,1
nad 60	39,7	21,6	1,9	10,9	9,8	10,6

8.3 Odborný růst akademických pracovníků

V příštích pěti letech nepočítáme s nárůstem celkového počtu učitelů. Pro zachování současného poměru profesorů, docentů a odborných asistentů, který je 1 : 2,5 : 6,2, by bylo třeba, aby se do konce roku 2004 habilitovalo 26 akademických pracovníků a aby 7 docentů bylo jmenováno profesory. Chceme však dosáhnout poměru 1 : 2 : 4,5 (tj. 17 nových profesorů a 39 nových docentů za 5 let) a vyvíjet úsilí o postupné vytvoření optimální struktury učitelů, za kterou považujeme poměr profesoři : docenti : odborní asistenti 1 : 2 : 3.

Ve vazbě na výzkumné záměry fakult a program národních výzkumných center chceme dosáhnout rozšíření počtu pracovníků ve vědě a výzkumu.

9 Hodnocení kvality vzdělávání

Diverzifikace studijní nabídky, inovace studijních programů, zavádění nových forem studia a růst počtu studentů samy o sobě negarantují kvalitu vzdělávacího procesu, ani kvalitu poskytovaného vzdělání.

Naléhavým úkolem univerzity v této oblasti je vypracování systému vnitřního hodnocení kvality, jeho ověření a zavedení. Systém předpokládá postupné hodnocení kvality od nižších úrovní k vyšším v následujícím členění:

a) Systém hodnocení kvality vzdělávacího procesu na třech rozlišovacích úrovních:

- na úrovni ústavu hodnocení obsahu výukových předmětů, metod výuky a zajištění předmětu studijní literaturou, jedenkrát za rok;
- na úrovni programové rady hodnocení studijního programu, návaznost a struktura výukových předmětů, studijní neúspěšnost, dvakrát za standardní délku studijního programu;
- na úrovni vědecké rady fakulty hodnocení všech studijních programů, jejich počtu, počtu uchazečů, studentů, poptávky po absolventech, návrhy na změny, žádosti o

akreditace aj., jedenkrát za standardní délku studia a vždy při žádosti o prodloužení akreditace.

- b) Systém hodnocení pedagogicko-vědeckých pracovníků v souvislosti s žádostí o akreditaci studijních programů a podle zásad pro habilitační a profesorské řízení - vedoucí ústavu a děkan jednou ročně a před zahájením habilitačního a profesorského řízení.
- c) Systém hodnocení fakult, podle kritérií pro hodnocení fakult a vysokých škol vypracovaných akreditační komisí a podle vybraných kritérií systému hodnocení pedagogicko-vědeckých pracovníků, vědecká rada univerzity, jedenkrát za rok.

Součástí vnitřního systému hodnocení vzdělávacího procesu budou informace získávané od studentů, absolventů a jejich zaměstnavatelů. Vnější hodnocení univerzity provádí Akreditační komise, případně jiná renomovaná instituce.

Akreditační komise provedla hodnocení PEF v období let 1997 – 1998 a fakulta byla zařazena do skupiny A. Podle harmonogramu činnosti bude Akreditační komise projednávat žádosti fakult MZLU o prodloužení akreditace studijních programů v následujících termínech:

- v období od března do srpna 2001 studijní programy PEF ,
- v období od září 2001 do února 2002 studijní programy AF, LDF a ZF.

V roce 1998 byly všechny fakulty MZLU hodnoceny v rámci projektu „Internal Evaluation Systems at Agri-Universities“ hodnotící komisí složenou ze zástupců Universitat fur Bodenkultur Wien, Wageningen Agricultural University, University of Plymouth a Humboldt Universitat zu Berlin. V roce 1996 zıskala tıiletou akreditaci PEF od European Council for Business Education.

Vedenı univerzity bude i v nadchazejıcım období vyžívat pıležitostı mezinarodnıho hodnocenı fakult.

10 Mezinarodnı spoluprace ve vzdělavanı

10.1 Zapojenı MZLU do mezinarodnıch programů

MZLU je zapojena do vzdělavacıh programů Evropske Unie TEMPUS, SOCRATES-ERASMUS, a LEONARDO DA VINCI.

V programu TEMPUS je univerzita zapojena v nasledujıcıch projektech :

Projekty PEF:

- „European Studies in Business and Economics“ : TEMPUS Phare JEP 12364, dvouletý projekt od roku 1998 – PEF je koordinatorem;
- „Regional Training Centres in EU Affairs“ – TEMPUS Phare JEP 14293, dvouletý projekt od 1.11.1999 – PEF je koordinatorem;
- „TEMPUS Phare „TAPPEUS“ – vybudovanı školicıho centra pro integrovanou prevenci v životnım prostedı, dvouletý projekt od 1.4.1999, koordinovaný VŠB Ostrava;
- „TEMPUS Phare „TATC“ – vybudovanı školicıho centra pro technicke normy v samospravě pı VUT Brno, dvouletý projekt od 1.4.1999, koordinovaný VUT Brno.

V minulých letech byla PEF úspěšně zapojena v pěti projektech programu TEMPUS, z nichž jeden projekt koordinovala.

Ostatní projekty programu TEMPUS:

- „New working practices in International Offices in Moravia“ – TEMPUS JEP 12187-97, dvouletý projekt od roku 1998, koordinátorem je VUT Brno, zahraniční referát rektorátu MZLU je zapojen jako partner;

- „New University Management of International Activities“ – TEMPUS JEP 13201-98, dvouletý projekt od roku 1999, koordinovaný ČZU Praha, zahraniční referát rektorátu MZLU je zapojen jako partner.

V rámci programu SOCRATES-ERASMUS má MZLU uzavřeno 24 bilaterálních dohod se zahraničními partnery. Počet partnerských univerzit vzrostl za tři roky našeho zapojení do tohoto programu více než dvojnásobně, počet vyjíždějících učitelů trojnásobně a pro akademický rok 2000-2001 je naplánován sedminásobný počet studentů vyjíždějících studovat na zahraniční partnerskou univerzitu či vysokou školu oproti prvnímu roku (1998-1999). Nárůst aktivit v programu znázorňuje následující tabulka:

Akademický rok	Počet partnerů	Počet vyjíždějících studentů	Počet vyjíždějících učitelů
1998 – 1999	15	10	13
1999 – 2000	24	44	38
2000 –2001	31	70	45

Číselné údaje pro rok 2000-2001 dosahují hodnot, které jsou reálné pro následující období a budeme se snažit zvyšovat počty přijíždějících studentů a učitelů.

Univerzita bude vytvářet podmínky pro to, aby se zvyšoval počet studentů absolvujících část svého studia v zahraničí a aby odpovídající počet zahraničních studentů mohl být na univerzitu přijímán. K tomu účelu připraví nabídku předmětů, které budou vyučovány v angličtině. Součástí této strategie bude také požadavek, aby studenti získávali určitý počet kreditů studiem v angličtině (ať už v zahraničí, nebo na MZLU).

LEONARDO DA VINCI, CEEPUS, AKTION, BARRANDE jsou dalšími programy mezinárodní spolupráce, do kterých je naše univerzita zapojena. Do programu spolupráce zemí střední a východní Evropy CEEPUS vstoupila Zahradnická fakulta a Lesnická a dřevařská fakulta, do dvoustranného programu AKTION je každoročně individuálně zapojeno několik pracovišť.

V oblasti terciárního vzdělávání poskytuje MZLU od roku 1996 v rámci mezinárodní sítě programu UNIGIS postgraduální distanční diplomové studium geoinformačních systémů. Tento studijní program má modulární strukturu. Síť UNIGIS se bude dále rozšiřovat a náplň studijního programu se bude aktualizovat v návaznosti na vývoj ICT.

MZLU je členem Asociace evropských univerzit (CRE), Asociace zemědělských univerzit (ICA) a aktivně se účastní jejich programů. V rámci těchto organizací bude rozvíjet svoji činnost i v dalších letech.

Univerzita bude podporovat účast svých ústavů a jejich pracovníků v mezinárodních programech. Zapojení v mezinárodních programech a dosažené výsledky budou tvořit jedno z důležitých kritérií hodnocení odborných ústavů i akademických pracovníků.

Pro podporu mobility studentů byly doposud vytvořeny následující dokumenty: Guide for SOCRATES students 1998/1999 a 1999/2000 a dále materiály jednotlivých fakult k ECTS.

Univerzita se bude podílet na mezinárodní standardizaci vzdělávacích programů a to rozšiřováním studijních programů využívajících ECTS a spoluprací na projektech pro vytváření studijních osnov (CDA) a na evropských modulech (EM) v rámci programu Socrates.

10.2 Profesionalizace řízení

V souladu s doporučením ministerstva zdokonalí MZLU profesionální řídicí strukturu pro podporu mezinárodní spolupráce ve vzdělávání a výzkumu v takové podobě, jaká je běžná v zemích EU (oddělení mezinárodní spolupráce - International Office). Tato struktura bude zajišťovat nejen běžnou administrativu a plnění závazků university v souladu s přijatými mezinárodními dohodami, ale bude poskytovat také aktivní informační a praktickou podporu při vytváření nových kontaktů mezi domácími a zahraničními studenty a učiteli a podporu při podávání zahraničních grantových projektů.

11 Řízení univerzity

11.1 Organizace a řízení

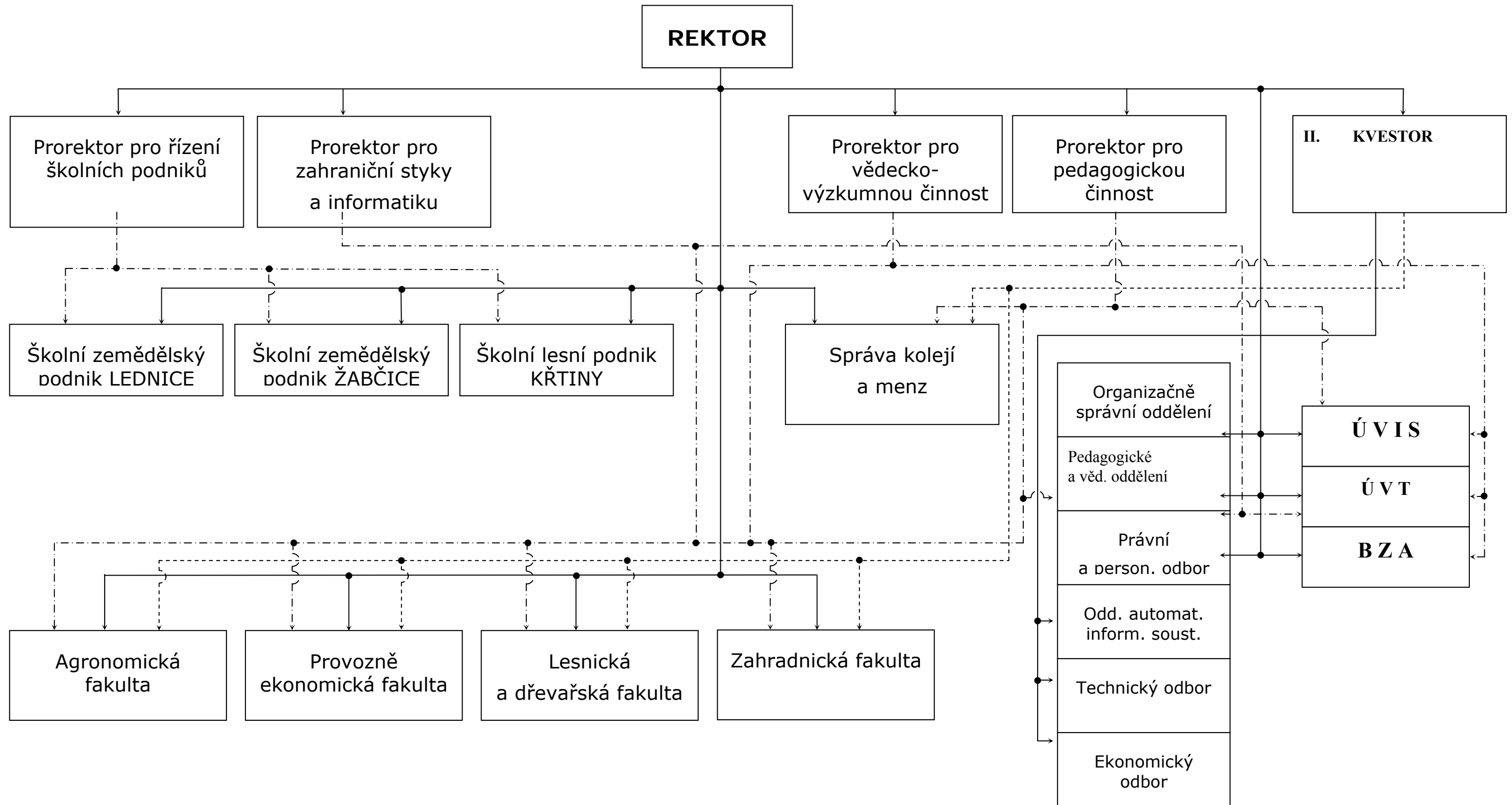
Univerzita zachová fakultní systém uspořádání v členění:

- Agronomická fakulta
- Lesnická a dřevařská fakulta
- Provozně ekonomická fakulta
- Zahradnická fakulta

Potřebná efektivnost řízení při fakultním uspořádání univerzity bude i v příštím období založena na soustředění rozhodování o závažných rozvojových otázkách celouniverzitního dosahu na úrovni rektora a celoškolských orgánů akademické samosprávy. Ve smyslu ustanovení stávajícího Statutu MZLU v Brně jde zejména o řízení:

- rozhodujících otázek kvalifikační struktury pedagogického sboru;
- správy budov a souvisejících zařízení, jakož i investiční činnosti zaměřené na obnovu a rozvoj této části investičního majetku školy;
- celoškolských pracovišť vědecko-pedagogických služeb a technických služeb;
- účelových zařízení školy a vysokoškolských statků;
- finančního hospodaření podle přijatých zásad tvorby a správy rozpočtu univerzity.

ORGANIZAČNÍ SCHÉMA ŘÍZENÍ MZLU v Brně



LEGENDA:	
—————	Přímé řízení
- - - - -	Ekonomické řízení
· · · · ·	Metodické řízení

Významnou složkou efektivní koordinace činnosti fakult je i zachování racionálního mezifakultního propojení vzdělávací činnosti, což vyžaduje, aby příslušné výukové předměty byly na všech fakultách garantovány vždy ústavem odpovídajícího odborného zaměření, a to bez ohledu na jeho organizační začlenění.

Univerzita bude koncipovat studijní programy multidisciplinárně a interdisciplinárně ve snaze cílevědomě optimalizovat posilování mezifakultní součinnosti spoluprací mezi ústavy uvnitř fakult i napříč fakultami s cílem zamezit zdvojení odborného zaměření pracovišť univerzity, a to především formou slučování ústavů a vytvářením společných pracovišť, resp. celouniverzitních řešitelských týmů.

Kromě fakult budou do organizační struktury nadále začleněny také celoškolská pracoviště, účelová zařízení, vysokoškolské statky a rektorát.

Celoškolskými pracovišti jsou:

- Ústav vědecko-pedagogických informací a služeb
- Ústav výpočetní techniky
- Botanická zahrada a arboretum

S cílem zintenzívnit odborné poradenství a spolupráci s hospodářskou praxí přikročí univerzita ve spolupráci s MZe ČR ke zřízení celouniverzitního poradenského pracoviště.

Účelovým zařízením je:

- Ústřední správa kolejí a menz v Brně s dislokovaným pracovištěm v Lednici

Vysokoškolskými statky jsou:

- Školní zemědělský podnik Žabčice
- Školní zemědělský podnik Lednice
- Školní lesní podnik Masarykův les Křtiny

Záměr transformace a restrukturalizace vysokoškolských statků je podrobně uveden v bodě 14.3.

Rektorát byl od 1. 1. 1995 reorganizován a předpokládá se, že i nadále bude mít následující členění:

a) Útvary řízené rektorem:

- organizačně-správní oddělení
- pedagogické, vědecké a zahraniční oddělení
- právní a personální odbor

b) Útvary řízené kvestorem:

- ekonomický odbor
- technický odbor
- oddělení automatizace informační soustavy

Univerzita bude zajišťovat vzdělávání pracovníků v oblasti strategického i operativního řízení, shrnuté pod obecný pojem profesionalizace řízení univerzity a v oblasti informační gramotnosti.

11.2 Rozvoj informačního systému univerzity

Univerzita potřebuje informační podporu mnoha svých činností. Vedení univerzity si uvědomuje, že komunikace soudobé výpočetní a komunikační techniky umožňuje vytvořit velmi silný prostředek pro efektivnější práci univerzity, administrativou počínaje až po činnosti řídicí.

Univerzita v uplynulých letech docílila významných výsledků při zavádění informačního systému přes veškerá úskalí s tím spojená.

Změny legislativy a zásad pro poskytování dotací ze státního rozpočtu vyžadují průběžné úpravy již užívaných modulů. Jejich realizace a úpravy umožňující co nejširší využití informačního systému v řídicí činnosti jsou hlavním principem jeho rozvoje v následujícím období.

12 Financování univerzity

12.1 Pravidla konstrukce rozpočtu

Základním nástrojem ekonomického řízení bude i nadále rozpočet, přičemž tvorba a správa rozpočtu univerzity bude zejména založena na:

- Plném „zprůhlednění“ tvorby a správy rozpočtu univerzity i fakult na základě metodicky stabilního zpracování rozpočtových a rozborových informací.
- Decentralizaci finančního hospodaření, rozhodování a odpovědnosti ve vazbách:
 - univerzita – fakulty a celoškolská pracoviště a účelové zařízení a vysokoškolské statky,
 - fakulta – ústavy a ostatní útvary fakulty.

Účelové rozčlenění rozpočtu univerzity bude zejména zahrnovat:

- Osobní náklady, z nich:
 - mzdové prostředky,
 - sociální a zdravotní pojištění,
 - úrazové pojištění.
- Ostatní neinvestiční náklady součástí univerzity, z nich:
 - stipendia doktorandů.

- Ostatní neinvestiční náklady celoškolicky rozpočtované, z nich:

- odpisy,
- náklady na zahraniční styky,
- příspěvky zahraničním studentům,
- příspěvek na účelovou činnost vysokoškolských statků,
- havarijní fond,
- rezerva.

- Investice

Prostředky na vědu a výzkum budou rozpočtovány v obdobném rozčlenění

Oddělenou složkou rozpočtu je rozpočet SKM a vysokoškolských statků.

V rozpočtování neinvestičních nákladů budou uplatněny zejména tyto zásady:

- Rozčlenění rozpočtových zdrojů na neinvestiční náklady součástí univerzity podle počtu studentů, na něž je poskytována základní dotace ze státního rozpočtu a podle normativů na studenty příslušného studijního programu.
- Rozvržení výdajů na celoškolské účely, krytých fakultami dle rozsahu využívání služeb.
- Rozvržení výdajů na celoškolské účely, krytých fakultami dle normativních zdrojů.
- Zohlednění mezifakultního propojení výuky.
- Rozvržení výdajů celoškolicky rozpočtovaných ústavů podle uplatnění jejich výukových výkonů.
- Rozvržení stipendií doktorandů.
- Rozvržení částky pro stimulaci výzkumu podle stanovených kritérií.

Celoškolské a obdobné výdaje přitom zahrnou:

- Výdaje rektorátu v členění:
 - správa univerzity,
 - vědecko-pedagogické služby,
 - technické služby.
- Správa budov v Lednici.
- Ostatní výdaje.

Disponibilní zdroje pro financování investic, tvořené přiděleným systémovým příspěvkem ze státního rozpočtu a zdroji z fondu reprodukce investičního majetku (FRIM), budou v rámci rozpočtu investic rozděleny na:

- celoškolicky financované stavební investice,
- investice do strojů, přístrojů a ostatního investičního majetku pro celoškolské účely,

- část pro financování nestavebních investic fakult a jejich pracovišť,
- rezervu fondu reprodukce investičního majetku převáděné do dalšího roku.

V rámci obhospodařování finančních prostředků, získaných z grantů a z výnosů ostatních aktivit, bude každoročně stanovena výše režie k přímým nákladům a rozdělení zdrojů odpovídajících úhradě režijních nákladů ve prospěch celoškolských zdrojů a zdrojů fakult.

Komplexně pojaté ekonomické řízení univerzity musí vycházet z vědomí závažných vzájemných vazeb mezi vývojem vzdělávací a výzkumné činnosti, objektivně nutnou obnovou a stabilizací vědecko-pedagogického sboru a finančně-ekonomickou stabilitou hospodářského zázemí. Jen tak mohou být formovány příznivé podmínky celkového rozvoje ve směru vymezených dlouhodobějších cílů univerzity.

12.2 Investiční rozvoj

I přes značné omezení zdrojů pro financování investic v uplynulých letech, které se projevilo zaostáváním investiční výstavby za potřebami rozvoje univerzity, což se odrazilo zejména v přetrvávání nedostatku výukových kapacit, v nedostatečném vybavení moderní přístrojovou technikou a v kvalitě ubytovací kapacity kolejí, došlo k částečnému naplnění cílů druhé novelizace koncepce rozvoje univerzity z roku 1996, a to zejména k vybudování laboratoří a speciálních výukových zařízení pro nové studijní obory dřevařské inženýrství, provoz techniky a automobilová doprava a technologie potravin.

Investiční činnost bude prioritně zaměřena na:

- dobudování speciálních výukových zařízení pro podstatně rozšířené studijní obory manažersko-ekonomický a ekonomická informatika,
- dobudování studijního informačního centra univerzity,
- energetické úspory.

Při nezbytných rekonstrukcích budov a zařízení bude zároveň sledována jejich modernizace a vytvoření podmínek pro redislokaci, v jejímž rámci budou prostory původně sloužící výukovým účelům a v současnosti využívané k účelům provozním, navráceny výuce.

Vedle nezbytných rekonstrukcí a modernizací objektů a zařízení, sloužících výuce a výzkumu, bude nevyhnutelné uskutečnit i některé další stavební investice do rekonstrukcí a modernizací celoškolských pracovišť služeb, kolejí a menz a vysokoškolských statků.

Znovu otevřenou otázkou zůstávají investice do zkvalitnění ubytovací kapacity kolejí. Jejich rozsah a časové určení bude třeba stanovit v návaznosti na finanční možnosti státního rozpočtu.

Předpokládá se výstavba nových objektů zlepšujících podmínky výuky, výzkumu i vybavenosti kolejí v souladu s parametry generelu univerzity. Tato výstavba by zároveň vytvořila předpoklady pro postupnou likvidaci velkého počtu provizorních objektů.

Stavební investiční záměry univerzity byly podrobně rozpracovány v „Investičním programu“ předkládaném MŠMT ČR. Z nově stanovených cílů rozvoje univerzity a z investičních priorit vyplývá potřeba změn časového řazení stavebních investičních akcí takto:

Fakulty, celoškolská pracoviště, rektorát:

- zateplení budov v areálu Černá Pole 1999 – 2000

p.č.	Název akce	Termín zah/dok	Invest. finanční potřeby celkem	Invest. finanční potřeby ze zdrojů státního rozpočtu			Objem invest. výdajů z jiných zdrojů v letech			Poznámka
				2000	2001	2002-2005	2000	2001	2002-2005	
	škola									
1	Zateplení obj.hlavních budov v areálu Č.Pole	0999/0901	22000	9000	6850	0	0	0	0	
2	Objekt specializovaných výukových prostor	0306/1208	390000	0	0	30000	0	0	0	2000-2002 příprava
3	Studijně informační centrum	0999/0600	3180	0	0	0	1636	0	0	
4	Genová banka Lednice	0400/1000	6000	0	0	0	6000	0	0	
5	Rekonstrukce techn.instalací budov Brno	0100/0902	8900	0	0	0	3900	2500	2500	
6	Lávka pro pěší do BZA	0200/0600	4900	0	0	0	4700	0	0	projekt 1999
	SKM									
7	Rekonstrukce el.inst.obj.kolejí Lednice	0100/1201	4100	2000	2000	0	0	0	0	projekt 1999
8	Modernizace obj.Taufer.kolejí (zateplení)	0101/1202	10400	0	400	10000	0	0	0	
9	Rekonstrukce rozvodu vody a soc.zař.Tauf.kole	0100/1202	16850	3000	5000	5000	1850	1000	1000	
10	Rekonstrukce el.inst.bloků A,B,D kolejí JAK	0199/1205	15000	0	0	0	2200	2100	8200	zahájeno 1999
11	Modernizace obj.A,B,D kol.JAK (zateplení)	0101/1206	24000	0	1000	23000	0	0	0	
12	Reko rozvodu vody a soc.zař.koleje JAK	0102/1205	27000	0	0	27000	0	0	0	
13	Rekonstrukce kanalizace bloku D koleje JAK	0103/1205	2000	0	0	0	0	0	2000	
14	Modernizace obj.kolejí Lednice (zateplení)	0101/1202	6500	0	400	6100	0	0	0	
15	Reko soc.zařízení a pokojů kolejí Lednice	0100/1201	2660	0	0	0	1280	0	0	zahájeno 1999
16	Sedlová střecha kolejí 'Lednice	0101/1203	3160	0	260	2500	0	0	400	
17	Zvýšení počtu lůžek kolejí JAK	0101/1202	10100	0	400	9700	0	0	0	
18	Reko výměník.st. ÚT, Taufer.koleje	0500/0900	6200	6000	0	0	0	0	0	zahájeno 1999
19	Menza JAK zateplení	0101/1202	8280	0	280	8000	0	0	0	

	ŠLP Křtiny								
20	Výstavba lesních cest :								
21	Liduščina + mostní objekt	0100/1201	5700	0	0	0	4500	1200	0
22	Brněnka	0100/1200	5000	0	0	0	5000	0	0
23	Skatulova	0101/1201	3000	0	3000	0	0	0	0
24	Ostatní LC	0101/1205	16500	0	7000	9500	0	0	0
	Rekonstrukce provoz.objektů a hájoven :			0	0	0	0	0	0
25	Zámek Křtiny (reko, půdní vest. a úpr.areálu)	0199/1202	21200	0	0	0	5000	7000	9200
26	Vranov hájovna	0100/1200	2000	0	0	0	2000	0	
27	Přístřešek Rajhrad	0100/1200	600	0	0	0	600	0	
28	Přístřešek Útěchov	0102/1202	800	0	0	0	0	0	800
29	Reko ubytovny obj. Sauna	0100/1200	2000	0	0	0	2000	0	
30	Semen. šlecht. stanice	0101/1201	1200	0	0	0		1200	
31	Reko hájovny Dlouhý vrch	0101/1201	5000	0	0	0		5000	
	ŠZP Žabčice								
32	Reko stan. Žabčice, odchovna ml.dobytky	0100/1200	2650	2500					
33	Rekonstrukce kravína Žabčice	0101/1201	3500		3500				
34	Výsadba vinic 11 ha	0399/0302	7500				2500	2000	2000
35	Rekonstrukce kravína VKK	0199/1201	5300				1200	1100	
36	Rekonstrukce porodny Přísnotice	0102/1202	4000			4000			
37	Reko budovy eko úseku + hygien.smyčka	0100/1201	800				500	300	
	ŠZP Lednice								
38	Výsadba vinic 15 ha	0300/0302	7500				2500	2500	2500
39	Sklad obilí	0101/1201	3000					3000	
40	Reko chladírny střed.ovocnictví	0102/1202	2000						2000
CELKEM			670480	22500	30090	134800	47366	28900	30600

- objekt specializovaných výukových prostor 2001 – 2004
- genová banka Lednice 2000
- studijní a informační centrum 2000
- rekonstrukce technických instalací budov Brno 1999 – 2001
- lávka do BZA 2000

Správa kolejí a menz:

Tauferovy koleje:

- rekonstrukce výměňkové stanice ústředního topení 2000
- rekonstrukce pokojů a sociálního zařízení 2000 – 2002
- zateplení 2001 – 2002

Koleje Lednice:

- rekonstrukce pokojů a sociálního zařízení 2000 - 2001
- rekonstrukce elektrické instalace kolejí Lednice 2000 – 2001
- zateplení 2000 – 2002

Koleje J.A.Komenského:

- rekonstrukce elektroinstalace objektu A,B,D 2000 – 2005
- rekonstrukce pokojů a sociálního zařízení 2002 – 2005
- rekonstrukce rozvodů vody 2001 - 2005
- rekonstrukce kanalizace 2005
- rekonstrukce suterénu 2000 - 2001
- zateplení 2001 - 2005

Vysokoškolské statky:

Školní zemědělské podniky Žabčice a Lednice:

- rekonstrukce a modernizace kravína v Žabčicích 2000–2002
- rekonstrukce objektu pro chov mladého skotu v Žabčicích 2001-2002
- rekonstrukce objektu pro odchov a výkrm skotu v Lednici 2000-2001
- rekonstrukce stanice kontroly dědičnosti na stáj pro prasnice v Žabčicích 2000-2001
- rekonstrukce části kravína na stáj pro výkrm prasat v Lednici 2001-2002
- rekonstrukce kotelny a vytápění skleníku okrasného sadovnictví v Lednici 1999-2000
- výsadba (obnova) vinic a sadů 2000-2005

- chladiřna ovoce v Lednici 2001
- rekonstrukce skladu náhradních dílů v Žabčicích 2002-2003

Školní lesní podnik Masarykův les Křtiny:

- výstavba a rekonstrukce lesní primární a sekundární dopravní sítě 2000–2005
- rekonstrukce zámku Křtiny na univerzitní středisko celoživotního vzdělávání 1999-2003
- rekonstrukce provozních objektů a hájoven 2000-2005
- výstavba podnikových úložišť pohonných hmot Olomučany a Adamov 1999-2000

12.3 Rozvoj materiálního zabezpečení a infrastruktury

Potřebného rozvoje materiálního zabezpečení a infrastruktury je možné dosáhnout za předpokladu zvýšení tvorby neinvestičních zdrojů rozpočtu, a to:

- zvýšením tzv. normativního příspěvku ze státního rozpočtu v souvislosti s uvažovaným mírným zvýšením počtu studujících,
- udržením, případně zvýšením příspěvku na tvůrčí činnost,
- dílčím rozšířením zdrojů z doplňkové činnosti,
- rozšířením zdrojů pro financování investiční činnosti, a to zvýšením systémové dotace na investice tak, aby průměrný roční objem těchto zdrojů (včetně odpisů) dosáhl alespoň 90 až 110 mil. Kč a umožnil tak realizaci reprodukce investičního majetku a nezbytného rozsahu jeho modernizace.

Takto získaných prostředků bude využito zejména na:

- zlepšení finančních podmínek pro získávání a stabilizaci tvůrčích vědecko-pedagogických pracovníků,
- financování modernizace a údržby investičního majetku školy a rozhodujících směrů kvalitativního rozvoje,
- posílení rovnováhy finančního systému univerzity tvorbou určitých rezerv.

13 Ubytování a stravovací kapacity, péče o studenty

Současná disponibilní ubytovací kapacita MZLU umožňuje ubytovat cca 45 % studentů bakalářských, magisterských a doktorských studijních programů. Při plánovaném nárůstu počtu studentů v akademickém roce 2004/2005 a při plánované rekonstrukci a modernizaci kolejí bude možno v cílovém roce tohoto období ubytovat maximálně 40 % studentů bakalářských, magisterských a doktorských

studijních programů. Zlepšení situace nastane pouze v případě zvýšení podílu studentů, kteří nebudou požadovat ubytování, tzn. studenti v kombinované a distanční formě studia.

Při předpokládaném podílu 20–25 % studentů, studujících v kombinovaných a distančních formách a při předpokládaném návratu cca 500 lůžek, které jsou v současné době pronajaty Veterinární a farmaceutické univerzitě Brno, bude možno v akademickém roce 2004/2005 ubytovat 50–54 % studentů prezenčního studia.

Stravovací kapacita studentů MZLU je dostatečná i pro předpokládaném zvýšení počtu studentů v akademickém roce 2004/2005.

Univerzita bude i nadále poskytovat studentům širokou nabídku možností sportovního vyžití, od doporučené tělesné výchovy, přes letní a zimní výcvikové kurzy v ČR i v zahraničí, až po členství ve Vysokoškolském sportovním klubu.

14 Školní statky univerzity

14.1 Poslání školních statků

V dalším rozvoji vzdělávací a výzkumné základny univerzity budou i nadále zaujímat nezastupitelné místo vysokoškolské statky. I v budoucnosti zůstanou především pracovišti školy pro uskutečňování praktické výuky a praxe posluchačů, budou sloužit výzkumné činnosti v její experimentální a verifikační fázi, jakož i potřebám poradenství. Významnou složkou účelového využití školních statků bude i soustavná účast a spolupráce učitelů při technicko-technologickém a ekonomickém řízení provozů, jež významně přispívá k obohacování jejich vědecko-pedagogické práce.

Školní statky jsou i dále budou významnými pracovišti prezentace univerzity, a to jak ve vztahu k odborné veřejnosti, tak i veřejnosti obecně. Ve směru k odborné veřejnosti budou rozšiřovány a zdokonalovány demonstrační aktivity sloužící odbornému poradenství. Ve směru k veškeré veřejnosti se pak bude pokračovat v rozvíjení mimoprodukčních funkcí lesů Školního lesního podniku Masarykův les Křtiny, jež jsou cennou složkou životního prostředí, rekreačním zázemím obyvatel brněnsko-blanenské aglomerace i přínosem školního hospodářství v Lednici pro udržování a ochranu Lednicko-valtického areálu.

Poslání a probíhající transformace školních statků navazují na jejich téměř osmdesátiletou existenci. Vědomí historické kontinuity je významným hlediskem pro všechny kroky ke stabilizaci a zvelebování této části majetku univerzity. Základním cílem probíhající transformace školních statků a jejich vývoje v příštím desetiletí je tento majetek stabilizovat a v uvedených hlavních směrech účelového poslání rozvíjet.

14.2 Postup a dokončení majetkové transformace školních statků

Proces majetkové transformace školních statků univerzity zahrnuje zejména:

- realizaci zákona č.229/1991 Sb. a dalších restitučních zákonů,
- převedení půdy ve vlastnictví státu a ostatního nemovitého majetku do vlastnictví univerzity ve smyslu zákona č.111/1998 Sb. a zákona č.95 /99 Sb.

V rámci realizace zákona č.229/1991 Sb. bylo uskutečněno vypořádání nároků oprávněných osob (restitucí). Převážně šlo o nároky bývalých členů několika ekonomicky zaostávajících JZD, která byla

tehdejšími orgány řízení zemědělství začleněna do školních zemědělských podniků. Dále pak o navrácení majetku a menší výměry lesů podle ustanovení dalších „restitučních“ zákonů :

- nároky celkem 102,9 mil. Kč
- vypořádáno do 31.12.1998 99,9 mil. Kč

Nevypořádané nároky ve výši 3 mil. Kč se týkají případů dosud jednoznačně vlastnický neidentifikovaných, či jinak nedořešených. Převážná jejich část bude pravděpodobně stornována nebo předána s určitou částí věcného majetku Pozemkovému fondu ČR.

Výměra půdy obhospodařované školními statky MZLU k 1.1.1999 v ha:

Údaj	Lednice	Žabčice	Křtiny	Celkem
Zemědělská půda	1 229	1 551	97	2 877
Lesní půda			10 246	10 246
Z toho ve vlastnictví státu:				
- zemědělská	689	464	97	1 250
- lesní			10 224	10 224

Zemědělská půda ve vlastnictví státu je ve správě Pozemkového fondu ČR a je univerzitě pronajata. K lesní půdě ve vlastnictví státu má univerzita právo hospodaření. Půda ostatních vlastníků je obhospodařována na základě nájemních smluv.

V rámci majetkové transformace požádá univerzita v nejbližších měsících o bezúplatný majetkový převod pozemků a ostatních nemovitostí ve vlastnictví státu do vlastnictví MZLU, jako veřejné vysoké školy. Ve smyslu zákona č.111/1998 Sb. a zákona č.95/1999 Sb. do majetku univerzity přejdou :

- zemědělské pozemky o výměře 1220-1250 ha v ceně cca 65 – 80 mil. Kč,
- lesní pozemky o výměře 10224 ha v ceně cca 400 – 430 mil. Kč,
- ostatní nemovitý majetek v zůstatkové ceně 400 mil. Kč,
- celkem nemovitý majetek v ceně 865 – 910 mil. Kč.

Dokončení převodu tohoto majetku do vlastnictví univerzity otevře cestu k optimalizaci jeho správy , umožní efektivněji uspořádat nájemní vztahy k ostatním vlastníků a přistoupit k další restrukturalizaci školních statků.

14.3 Transformace činnosti školních statků a jejich další rozvoj

Proces transformace školních statků zahrnuje spolu s majetkovou transformací i přeměny jejich účelové činnosti, výrobní a ostatní činnosti, odpovídající novým podmínkám vytvářeným ekonomickou reformou, její realizací v agrárním sektoru a novým systémem financování vysokých škol.

V uplynulém období statky univerzity celkově úspěšně zvládly přechod do nových podmínek. I při snížení ročních provozních dotací na polovinu hospodařily s vyrovnaným finančním výsledkem. V letech 1994 –1998 vzrostly jejich výkony o 49 %, přidaná hodnota o 17 %, snížila se zaměstnanost o 30 % a vzrostla produktivita práce o 116 %. Omezena však zůstává tvorba vlastních finančních zdrojů pro

investování a v posledních 2-3 letech se v souvislosti s vývojem v národním hospodářství značně komplikuje jejich platební situace, zvláště tíživě u obou zemědělských podniků.

Základním cílem dalšího rozvoje školních statků MZLU je jejich dobudování v hospodářství v plném rozsahu naplňující účelové poslání, přičemž úroveň hospodářské soustavy a výsledky musí odpovídat nadprůměrným podnikům zemědělského a lesnického sektoru.

Ve výhledu dvou až tří let se předpokládá změna organizace školních statků MZLU sloučením dosavadního Školního zemědělského podniku Lednice a Školního zemědělského podniku Žabčice. Po této organizační změně bude mít univerzita dva vysokoškolské statky :

- Školní zemědělský podnik Žabčice se dvěma hospodářstvími (odděleními) - Žabčice a Lednice,
- Školní lesní podnik Masarykův les Křtiny.

Sloučením dosavadních dvou zemědělských statků v jednu organizační jednotku budou vytvořeny příznivější podmínky pro optimalizaci kapacit výrobní základny a další racionalizaci hospodaření. V přechodném období bude do sloučení prohloubena kooperace v odpovídajících odvětvích včetně kooperace investiční činnosti.

Dlouhodobý záměr a priority rozvoje uvedených dvou školních statků jsou následující :

Školní zemědělský podnik Žabčice bude obhospodařovat cca 2 000 - 2 700 ha zemědělské půdy, z toho cca 1 200 – 1 500 ha na hospodářství Žabčice a cca 800 – 1 200 ha na hospodářství Lednice. Ředitelství statku, dislokované v Žabčicích, bude přímo řídit provozy (střediska) hospodářství Žabčice. Činnost provozů (středisek) hospodářství Lednice bude řízena prostřednictvím vedoucího lednického hospodářství.

Hospodářství Žabčice bude nadále orientováno na převážné účelové využití Agronomickou fakultou, v menším rozsahu Zahradnickou fakultou a Provozně ekonomickou fakultou. Jako specifická účelová pracoviště bude provozovat polní pokusnou stanici, vzorníky vybraných hospodářských zvířat a pracoviště pro praktickou výuku ekonomů při správě statku.

V souladu s tímto účelovým využitím bude hospodářství zaměřeno na hlavní odvětví rostlinné výroby, chov 180-200 kusů krav s vysokou mléčnou užitkovostí a na odchov mladého skotu. Doplnujícími odvětvími pro využití specifických půd budou produkce vinných hroznů a vybraných druhů ovoce. Doplnujícím odvětvím živočišné výroby bude zejména výkrm prasat.

Hospodářství Lednice bude nadále sloužit převážně účelovému využití Zahradnickou fakultou, v menším rozsahu Agronomickou fakultou a Provozně ekonomickou fakultou. Specifickým účelovým pracovištěm nadále bude provoz vzorníků zahradnických plodin.

V souladu s účelovým zaměřením bude hospodářství orientováno na zahradnickou produkci – vinohrady, výrobu vína, ovocné sady a školku, provoz okrasného sadovnictví včetně projekce a realizace projektů a na pěstování vybraných druhů zeleniny. Hospodářství bude mít sníženou intenzitu živočišné výroby zaměřenou v kooperaci s hospodářstvím Žabčice na výkrm a odchov skotu a na produkci selat.

Součástí rostlinné výroby hospodářství zůstane ekologicky šetrné obhospodařování luk s mimoprodukčními přínosy pro Lednicko-valtický areál a s částečným využitím produkované hmoty pro udržování půdní úrodnosti ostatních pozemků hospodářství.

Školní lesní podnik Masarykův les Křtiny s výměrou 10 200 ha lesů je účelově využíván Lesnickou a dřevařskou fakultou univerzity. V dalším období bude podporována i určitá míra účelového využití oborem zahradní a krajinářské architektury Zahradnické fakulty a v problematice ekonomiky a řízení i obory Provozně ekonomické fakulty. Podnik bude nadále provozovat a zvelebovat účelová pracoviště a objekty, pokusné plochy, výukové polygony, pokusné školky, semenné plantáže, arboreta a pokusné a výukové objekty pro chov zvěře.

Základním záměrem je navázat na vysokou hodnotu tohoto lesního hospodářského celku a dále jej rozvinout ve mnohostranně vzorový objekt lesního hospodářství, systematicky sloužící vědecko-výzkumným účelům, praktické výuce studentů, v široké míře využívaný pro aktivity celoživotního vzdělávání lesníků a pro další formy odborné prezentace Lesnické a dřevařské fakulty i dalších pracovišť univerzity.

ŠLP bude nadále rozvíjet činnost sloužící vědeckému ověřování produkčních, ekonomických a ekologických účinků různých forem lesního hospodaření a využití přínosů vědy a výzkumu pro diferencované hospodaření v lesích.

V souladu s takto pojatým účelovým posláním bude na úseku lesního hospodaření pokračováno s realizací stávajícího lesního hospodářského plánu dle souboru cílových programů ŠLP. V roce 2000 přikročí ŠLP ve spolupráci s předními odborníky Lesnické a dřevařské fakulty ke zpracování moderního lesního hospodářského plánu pro léta 2003 – 2012.

Pro praktickou výuku a výzkum oboru dřevařské inženýrství v kontextu dlouhodobých cílů ŠLP bude pokračováno v realizaci rozvoje dřevozpracujících provozů, především v nově získaných objektech Josefov.

Pro účely programů celoživotního vzdělávání Lesnické a dřevařské fakulty i ostatních fakult univerzity bude objekt zámek ve Křtinách dobudován v univerzitní středisko celoživotního vzdělávání s potřebným moderním zázemím.

ŠLP bude pokračovat v rozvíjení mimoprodukčních funkcí obhospodařovaných lesů, zejména pak rekreační, vodoochranné a půdochranné. Bude udržovat a zvelebovat Lesnický slavník a další estetické prvky a objekty. Mimoprodukční funkce lesů bude rozvíjet též ve spolupráci s městem Brnem a dalšími obcemi brněnsko-blanenské aglomerace.

II. Priority dlouhodobého záměru

- Zlepšení věkové a kvalifikační struktury učitelů, zejména ve vztahu k jednotlivým studijním programům.
- Zvýšení počtu studentů v profesně orientovaných bakalářských studijních programech.
- Zavedení modulární struktury studijních programů, rozšíření ECTS na všechny studijní programy.
- Rozšíření nabídky výuky v cizích jazycích a výuky ve specializaci Evropská studia.
- Internacionalizace univerzity, zvýšení mobility učitelů a studentů, profesionalizace řízení zahraniční spolupráce.
- Výrazná podpora informační infrastruktury.
- Rozvoj celoživotního vzdělávání a zavedení systému poradenské služby pro praxi.
- Celouniverzitní integrace ústavů se shodnou nebo obdobnou odbornou náplní.
- Všestranná podpora výzkumu a vývoje tak, jak je to v souladu s posláním vysoké školy univerzitního typu.
- Spolupráce univerzity s ústavy AV ČR i s ostatními vědeckými a výzkumnými pracovišti.
- Zabezpečení dalšího materiálního rozvoje a rozvoje infrastruktury pro kvalitní uskutečňování studijních programů a stabilizaci tvůrčích vědecko-výzkumných a vědecko-pedagogických pracovníků.
- Dokončení převodu pozemků a ostatních nemovitostí ve vlastnictví státu do vlastnictví univerzity.
- Příprava a realizace sloučení školních zemědělských statků v Školní zemědělských podnik Žabčice (s hospodářstvími Žabčice a Lednice).

III. Aktualizace dlouhodobého záměru pro rok 2000

- Rozšíření Evropského kreditního systému (ECTS) na všechny studijní programy.
- Zvýšení počtu studentů v bakalářských studijních programech.
- Zvýšení počtu studentů ve specializaci Evropská studia.
- Vypracování systému vnitřního hodnocení kvality vzdělávacího procesu.
- Realizace investičních akcí zahajovaných v roce 2000.
- Realizace sloučení školních zemědělských statků Žabčice a Lednice.

Prof.Ing.MVDr.Pavel Jelínek, DrSc.
rektor MZLU v Brně

O b s a h :

I. Dlouhodobý záměr

Úvod	2
1 Základní cíle a postavení školy v terciární sféře vzdělávání	2
2 Využití intelektuálního potenciálu mladé generace	4
2.1 Počty a struktura studentů	4
2.2 Otevřený přístup ke studiu	5
3 Vysokoškolské vzdělávání a trh práce	5
4 Studijní programy a vzdělávání	6
5 Celoživotní vzdělávání	8
6 Informační a komunikační technologie	8
6.1 Informační infrastruktura a její rozvoj	8
6.2 Zapojení do projektu evropských sítí	8
6.3 Dostupnost informačních zdrojů	8
6.4 Informační systém pro řízení univerzity	9
6.5 Využívání informačních a komunikačních technologií (ICT) ve vzdělávacím procesu	9
7 Výzkum a vývoj na MZLU v Brně	10
7.1 Rozvoj výzkumu	10
7.2 Zapojení do konkurenčního prostředí a spolupráce ve výzkumu	10
7.3 Výzkumné záměry MZLU	11
7.4 Projekty Posílení výzkumu na vysokých školách	12
8 Akademičtí pracovníci MZLU v Brně	12
8.1 Kvalifikační struktura akademických pracovníků	12
8.2 Věková struktura akademických pracovníků	13
8.3 Odborný růst akademických pracovníků	13
9 Hodnocení kvality vzdělávání	13
10 Mezinárodní spolupráce ve vzdělávání	14
10.1 Zapojení MZLU do mezinárodních programů	14
10.2 Profesionalizace řízení	16
11 Řízení univerzity	16
11.1 Organizace a řízení	16
11.2 Rozvoj informačního systému univerzity	18
12 Financování univerzity	18

12.1 Pravidla konstrukce rozpočtu	18
12.2 Investiční rozvoj	20
12.3 Rozvoj materiálního zabezpečení a infrastruktury	22
13 Ubytování a stravovací kapacity, péče o studenty	22
14 Školní statky univerzity	23
14.1 Poslání školních statků	23
14.2 Postup a dokončení majetkové transformace školních statků	23
14.3 Transformace činnosti školních statků a jejich další rozvoj	24
II. Priority dlouhodobého záměru	27
III. Aktualizace dlouhodobého záměru pro rok 2000	28